

2014银行业专业人员职业资格考试
真题分章练习·冲刺模拟试卷

银行业专业人员职业资格考试试题研究组 编

银行业法律法规与 综合能力

- 紧扣教材 重点突出 以重、难点为核心 涵盖全部考点
- 精选真题 分章渐进 明确历年考试重点 有的放矢
- 数套模拟 实战演练 掌控考场 全面提高应试备战能力

BANK



2014银行业专业人员职业资格考试
真题分章练习·冲刺模拟试卷

银行业法律法规与 综合能力

银行业专业人员职业资格考试试题研究组 编

中国法制出版社
CHINA LEGAL PUBLISHING HOUSE

图书在版编目(CIP)数据

银行业法律法规与综合能力 / 银行业专业人员职业资格
考试试题研究组编. —北京:中国法制出版社,
2014. 4

(2014 银行业专业人员职业资格考试真题分章练习·
冲刺模拟试卷)

ISBN 978 - 7 - 5093 - 5307 - 3

I. ①银… II. ①银… III. ①银行法 - 中国 - 资格考
试 - 习题集 IV. ①D922. 281 - 44

中国版本图书馆 CIP 数据核字(2014)第 063967 号

策划编辑 邱小芳

责任编辑 邱小芳

封面设计 周黎明

银行业法律法规与综合能力

YINHANGYE FALÜ FAGUI YU ZONGHE NENGLI

经销/新华书店

印刷/北京海淀五色花印刷厂

开本/850×1168 毫米 16

版次/2014 年 5 月第 1 版

印张/11 字数/248 千

2014 年 5 月第 1 次印刷

中国法制出版社出版

书号 ISBN 978 - 7 - 5093 - 5307 - 3

定价:30.00 元

北京西单横二条 2 号

邮政编码 100031

网址:<http://www.zgfzs.com>

市场营销部电话:66033393

值班电话:66026508

传真:66031119

编辑部电话:66078158

邮购部电话:66033288

(如有印装质量问题,请与本社编务印务管理部联系调换。电话:010-66032926)

前 言

“中国银行业专业人员资格认证”简称 CCBP (Certification of China Banking Professional), 由中国银行业专业人员资格认证办公室负责组织和实施, 目的是建立银行业从业标准和用人规范, 确立银行业从业人员从业的起点标准, 为银行业金融机构和客户鉴别从业者能力提供识别标杆, 同时也为银行业从业人员提供继续教育的支持。

银行业专业人员资格考试开设《银行业法律法规与综合能力》、《银行业专业实务》2 个科目。其中, 《银行业专业实务》下设风险管理、个人理财、公司信贷、个人贷款 4 个专业类别。考试实行两次为一个周期的滚动管理办法。取得《银行业职业资格初级证书》需在主办方举办的连续两次考试中通过《银行业法律法规与综合能力》与《银行业专业实务》科目下任意一个专业类别方可取得。

中国银行业专业人员资格认证是银行、证券、投资等各类型金融企业对从业人员的基本要求。为了帮助广大考生迅速、高效地掌握教材的知识, 顺利通过考试, 京佳教育集团和中国法制出版社携手合作, 通过对多年金融培训教学经验的总结, 精心编写了《银行业专业人员资格考试真题分章练习·模拟冲刺试卷》丛书。本系列丛书分为五个分册, 即:《银行业专业人员资格考试真题分章练习·冲刺模拟试卷——银行业法律法规与综合能力》、《银行业专业人员资格考试真题分章练习·冲刺模拟试卷——银行业专业实务: 风险管理》、《银行业专业人员资格考试真题分章练习·冲刺模拟试卷——银行业专业实务: 个人理财》、《银行业专业人员资格考试真题分章练习·冲刺模拟试卷——银行业专业实务: 公司信贷》、《银行业专业人员资格考试真题分章练习·冲刺模拟试卷——银行业专业实务: 个人贷款》。

本书依据最新银行业专业人员资格考试大纲及指定教材编写, 具有以下特点:

- 紧扣教材, 重点突出。严格依据指定教材编写, 以重点、难点为核心, 涵盖全部考点。

- **真题练习，分章渐进。**选取了近3年考试真题，以章为单位，不但让考生可以在复习教材时随章节同步练习，还可以让考生明确历年考试重点，有的放矢。

- **全真模拟，实战演练。**附有5套全真模拟试卷，帮助考生在考前熟悉考试题型，演练各章考点，快速提高应试能力。

京佳教育一直致力于考生个人价值和职业价值的提升，书中如有疏漏之处，敬请读者拨打免费电话400-700-9270批评指正。

最后，由衷祝愿广大考生能够顺利通过考试，并取得优异成绩。

银行业专业人员职业资格考试试题研究组

目 录

上篇 真题分章练习

第一章 中国银行体系概况	2
第二章 银行经营环境	6
第三章 银行主要业务	12
第四章 银行管理	25
第五章 银行业监管及反洗钱法律规定	32
第六章 银行主要业务法律规定	36
第七章 民商事法律基本规定	41
第八章 金融犯罪及刑事责任	48
第九章 概述及银行业从业基本准则	52
第十章 银行业从业人员职业操守的相关规定	55

下篇 冲刺模拟试卷

冲刺模拟试卷一	62
冲刺模拟试卷二	72
冲刺模拟试卷三	82
冲刺模拟试卷四	93
冲刺模拟试卷五	103
冲刺模拟试卷一参考答案及解析	113
冲刺模拟试卷二参考答案及解析	119
冲刺模拟试卷三参考答案及解析	124
冲刺模拟试卷四参考答案及解析	130
冲刺模拟试卷五参考答案及解析	140

附:

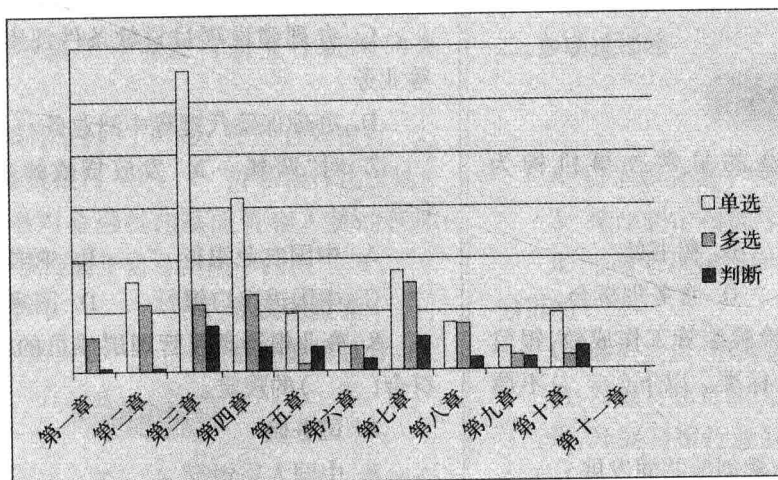
2013 年真题试卷	149
2013 年真题试卷参考答案及解析	160

上篇 真题分章练习

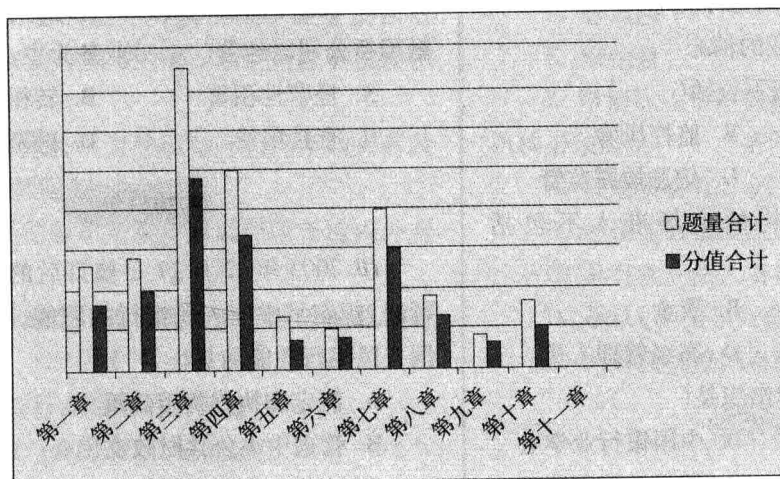
2013
2012
2011
2010
2009
2008
2007
2006
2005
2004
2003
2002
2001
2000
1999
1998
1997
1996
1995
1994
1993
1992
1991
1990

★ 近三年各章考情分析 ★

题型分布



题量、分值分布



第一章 中国银行体系概况



考情分析

本章的高频考点是监管机构、自律组织;比较重要的考点为国家开发银行及政策性银行、外资银行和非银行金融机构;中央银行的职能也是一个易考点。

一、单项选择题

2012年

- 中国银行业协会的日常办事机构为()。
 - 会员大会
 - 秘书处
 - 理事会
 - 常务理事会议
- 为规范监管行为,检验监管工作成效,银监会提出了良好监管的六条标准。以下()不属于监管标准。
 - 促进金融稳定和金融创新共同发展
 - 对各类监管设限要科学、合理,有所为,有所不为,减少一切不必要的限制
 - 鼓励公平竞争、反对无序竞争
 - 维护公众对银行业的信心
- 银监会的监管措施不包括()。
 - 现场检查
 - 监控风险
 - 非现场监管
 - 信息披露监管
- 银行业金融机构的市场准入不包括()。
 - 机构
 - 资金
 - 业务
 - 高级管理人员
- 我国的银行业自律组织是()。
 - 银监会
 - 中国银行业学会
 - 中国银行业协会
 - 银行业管理联盟
- 国家开发银行经营和办理的业务为()。
 - 办理开户企事业单位的结算
 - 发行金融债券

- 办理建设项目贷款条件评审、担保和咨询等业务
 - 办理保险代理等中间业务
- 对“两基一支”发放贷款的政策性银行是()。
 - 中国农业银行
 - 中国农业发展银行
 - 中国进出口银行
 - 国家开发银行
- 商业银行高级管理层成员的任职资格需要符合()的规定。
 - 国务院
 - 中国人民银行
 - 银行业监督管理机构
 - 银行业协会
- 根据《金融租赁公司管理办法》的规定,金融租赁公司以经营()业务为主。
 - 经营性租赁
 - 融资租赁
 - 直接租赁
 - 融资租赁

2011年

- 2003年12月27日修订后的《中国人民银行法》规定了中国人民银行的职能,下列不属于中国人民银行职能的是()。
 - 制定和执行货币政策
 - 管理中央公共财政支出
 - 防范和化解金融风险
 - 维护金融稳定
- 银监会监管的职责不包括()。
 - 监督管理银行间债券市场、外汇市场
 - 发行人民币,管理人民币流通

C. 开展与银行监督管理有关的国际交流、合作活动

D. 维护支付、清算系统的正常运行

12. ()是中国银行业协会的最高权力机构的执行机构。

- A. 会员大会 B. 理事会
C. 常务理事会议 D. 专业委员会

13. ()方式是指监管人员到商业银行约见高级管理人员,要求其就业务活动和风险管理重大事项进行说明。

- A. 市场准入 B. 监管谈话
C. 非现场监管 D. 现场监管

14. 下列不属于外资银行营业性机构的是()。

- A. 外国银行分行 B. 中外合资银行
C. 外商独资银行 D. 外国银行代表处

15. 银监会对金融机构高级管理人员的任职资格进行审查核准属于监管措施中的()。

- A. 市场准入 B. 非现场监管
C. 监管谈话 D. 信息披露监管

2010年

16. 下列关于非银行金融机构的说法,错误的是()。

A. 企业集团财务公司是一种完全属于集团内部的金融机构,它的服务对象仅限于企业集团成员,不允许从集团外吸收存款,为非成员单位提供服务

B. 汽车金融公司为我国境内的汽车购买者及销售者提供贷款服务

C. 货币经纪公司的服务对象仅限于境内外金融机构

D. 基金管理公司是中国银监会监管的非银行金融机构

17. 中国银行业协会的宗旨是()。

- A. 促进银行业的合法、稳健运行
B. 维护公众对银行业的信心
C. 促进会员单位实现共同利益
D. 提高银行业竞争能力

18. 中国银行业协会的最高权力机构是()。

- A. 理事会 B. 会员大会
C. 监事会 D. 其他委员会

19. 下列措施中不属于银监会对违反国家有关银行业监督管理规定的处罚措施的有()。

- A. 经济处罚
B. 取消董事、高级管理人员任职资格
C. 禁止从事银行业工作
D. 剥夺政治权利

20. CBA 的中文名称是()。

- A. 中国银行业协会 B. 中国银行协会
C. 中国银行业公会 D. 注册银行分析师

二、多项选择题

2012年

1. 以下职责属于中国人民银行的有()。

- A. 依法制定和执行货币政策
B. 监督管理银行间同业拆借市场和银行间债券市场
C. 维护支付、清算系统的正常运行
D. 对银行业自律组织的活动进行指导和监督
E. 开展与银行业监督管理有关的国际交流、合作活动

2. 银行业监管的新理念包括()。

- A. 管法人 B. 管内控
C. 管风险 D. 提高透明度
E. 管信息

3. 申请加入中国银行业协会成为会员的金融机构必须满足()条件。

- A. 注册资金在 5 亿元以上
B. 经银监会批准成立
C. 具有独立法人资格
D. 承认《中国银行业协会章程》
E. 国有独资或国有控股金融机构

2011年

4. 银行业金融机构市场准入监管的内容主要包括()。

- A. 分支机构准入 B. 从业人员准入
C. 高级管理人员准入 D. 法人机构准入
E. 业务准入

5. 中国银行体系的组成机构包括()。
- A. 中央银行 B. 监管机构
C. 自律组织 D. 银行业金融机构
E. 投资银行

6. 经批准在我国境内设立的金融机构中, ()可以经营全部的外汇和人民币业务。
- A. 中外合资银行 B. 外国银行代表处
C. 外商独资银行 D. 外国银行分行
E. 中资商业银行

2010年

7. 下列属于农村金融机构的有()。

- A. 农村信用社 B. 农村商业银行
C. 农村资金互助社 D. 村镇银行
E. 农村合作银行

三、判断题

2010年

政策性银行按照分类指导、“一行一策”的原则,推进改革,三家政策性银行一起全面推行商业化运作,对政策性业务实行公开透明招标制。()

- A. 对 B. 错

【答案与解析】

一、单项选择题

1. B 中国银行业协会的日常办事机构为秘书处。

2. D 为规范监管行为,检验监管工作成效,在总结国内外银行监管工作经验的基础上,银监会提出了良好监管的六条标准,包括:(1)促进金融稳定和金融创新共同发展;(2)努力提升我国银行业在国际金融服务中的竞争力;(3)对各类监管设限要科学、合理,有所为,有所不为,减少一切不必要的限制;(4)鼓励公平竞争、反对无序竞争;(5)对监管者和被监管者都要实施严格、明确的问责制;(6)高效、节约地使用一切监管资源。

3. B 银监会的监管措施包括:市场准入、非现场监管、现场检查、监管谈话和信息披露监管。

4. B 银行业金融机构的市场准入主要包括三个方面:机构、业务和高级管理人员。

5. C 我国的银行业自律组织是中国银行业协会(CBA)。

6. C 国家开发银行经营和办理以下业务:管理和运用国家核拨的预算内经营性建设基金和贴息资金;向国内金融机构发行金融债券和向社会发行财政担保建设债券;办理有关外国政府和国际金融机构贷款的转贷,经国家批准在国外发行债券,根据国家利用外资计划筹集国际商业贷款等;向国

家基础设施、基础产业、支柱产业的大中型基本建设和技术改造等政策性项目及其配套工程发放政策性贷款;办理建设项目贷款条件评审、担保和咨询等业务;为重点建设项目物色国内外合资伙伴,提供投资机会和投资信息;经批准的其他业务。

7. D 国家开发银行成立时的主要任务之一就是向国家基础设施、基础产业、支柱产业(即“两基一支”)的大中型基本建设和技术改造等政策性项目及配套工程发放贷款。

8. C 根据《银行业监督管理法》的规定以及国务院关于金融监管的分工,银监会的具体职责包括对银行业金融机构的董事和高级管理人员实行任职资格管理。同时银监会的市场准入包括高级管理人员的准入监管。

9. D 金融租赁公司是指经银监会批准,以经营融资租赁业务为主的非银行金融机构。融资租赁是指出租人根据承租人对租赁物和供货人的选择或认可,将其从供货人处获得的租赁物,按合同约定出租给承租人使用。向承租人收取租金的交易活动。

10. B 2003年12月27日修订后的《中国人民银行法》第2条规定了中国人民银行的职能:“中国人民银行在国务院领导下,制定和执行货币政策,防范和化解金融风险,维护金融稳定。”

11. B 根据《银行业监督管理法》的规定和国务院关于金融监管的分工,银监会监管的具体职责有17项,其中不包括B选项,其为中国人民银行的职责。

12. B 中国银行业协会的最高权力机构为会员大会,由参加协会的全体会员单位组成。会员大会的执行机构为理事会,对会员大会负责。

13. B 银监会根据履行职责的需要,可以与银行业金融机构的董事、高级管理人员进行监管谈话,要求其就业务活动和风险管理等重大事项做出说明。

14. D 根据《外资银行管理条例》,外资银行是指依照中华人民共和国有关法律、法规,经批准在中华人民共和国境内设立的下列机构:一家外国银行单独出资或者一家外国银行与其他外国金融机构共同出资设立的外商独资银行;外国金融机构与中国的公司、企业共同出资设立的中外合资银行;外国银行分行;外国银行代表处。其中,外商独资银行、中外合资银行和外国银行分行统称为外资银行营业性机构。

15. A 银监会对银行业的监管措施包括市场准入、非现场监管、现场检查、监管谈话和信息披露监管。其中,银行业金融机构的市场准入主要包括三个方面:机构、业务和高级管理人员。高级管理人员准入是指对金融机构董事及高级管理人员的任职资格进行审查核准。

16. D 基金管理公司是中国证监会监管的非银行金融机构。

17. C

18. B 中国银行业协会的最高权力机构为会员大会,由参加协会的全体会员单位组成。

19. D 剥夺政治权利属于刑事制裁措施,银监会无权采用。

20. A CBA即China Banking Association,中国银行业协会。

二、多项选择题

1. ABC 《中国人民银行法》第4条规定了中国人民银行的职责:(1)发布与履行与其职责有关的命令和规章;(2)依法制定和执行货币政策;(3)发行人民币,管理人民币流通;(4)监督管理银行间同

业拆借市场和银行间债券市场;(5)实施外汇管理,监督管理银行间外汇市场;(6)监督管理黄金市场;(7)持有、管理、经营国家外汇储备、黄金储备;(8)经理国库;(9)维护支付、清算系统的正常运行;(10)指导、部署金融业反洗钱工作,负责反洗钱的资金监测;(11)负责金融业的统计、调查、分析和预测;(12)作为国家的中央银行,从事有关的国际金融活动;(13)国务院规定的其他职责。D、E为银监会的职责。

2. ABCD 在总结国内外监管经验的基础上,银监会提出了银行业监管的新理念,即“管风险、管法人、管内控、提高透明度”。

3. BCD 凡经中国银监会批准设立的、具有独立法人资格的银行业金融机构(含在华外资银行业金融机构)以及经相关监管机构批准、具有独立法人资格、在民政部门登记注册的各省(自治区、直辖市、计划单列市)银行业协会均可申请加入中国银行业协会成为会员单位。

4. ACDE 银行业金融机构的市场准入主要包括三个方面:机构、业务和高级管理人员。

5. ABCD 中国银行体系由中央银行、监管机构、自律组织和银行业金融机构组成。

6. ACD 按照《外资银行管理条例》规定,外商独资银行、中外合资银行按照银监会批准的业务范围,可以经营部分或者全部外汇业务和人民币业务;经中国人民银行批准,可以经营结汇、售汇业务。外国银行分行按照银监会批准的业务范围,可以经营部分或者全部外汇业务以及对除中国境内公民以外客户的人民币业务。

7. ABCDE 农村金融机构包括农村信用社、农村商业银行、农村合作银行、村镇银行和农村资金互助社。

三、判断题

B 2007年1月召开的全国金融工作会议决定,按照分类指导、“一行一策”的原则,首先推进国家开发银行改革,全面推进商业化运作,主要从事中长期业务;中国进出口银行和中国农业发展银行也要进行内部改革,增强资本实力,为进行全部改革创造条件。故,是国开行(国家开发银行)首先全面推进商业化运作,并非三家一起全面推进商业化运作。

第二章 银行经营环境



考情分析

本章考查的知识点比较分散,较为集中于金融工具的分类、货币政策工具及目标、金融市场的种类及功能;对国际收支、通货膨胀、金融市场的影响也有所考查。

一、单项选择题

2012年

1. 老百姓通过银行柜台认购凭证式长期国债的市场不属于()。

- A. 资本市场 B. 场内市场
C. 一级市场 D. 直接融资市场

2. ()是货币政策“三大法宝”中的一项。

- A. 利率政策 B. 再贴现
C. 汇率政策 D. 窗口指导

3. 以下各事件中,()引发的投资风险不能通过投资组合多元化来分散。

- A. 某公司高级管理层集体跳槽
B. 全球经济低迷期到来
C. 某上市公司被恶意并购
D. 某航空公司下属的飞机失事

4. 下列金融市场中不属于场内交易市场的是()。

- A. 上海证券交易所
B. 大连商品交易所
C. 全国银行间债券市场
D. 中国金融期货交易所

5. 在国际收支平衡量指标中,()是国际收支中最主要的部分。

- A. 贸易收支 B. 国外投资
C. 劳务输出 D. 国外借款

6. ()是指以短期金融工具为媒介进行的、期限在1年以内(含1年)的短期资金融通市场。

- A. 短期市场 B. 融资市场

C. 货币市场 D. 资本市场

7. 汇率贴水的含义是指()。

- A. 官方汇率比市场汇率贵
B. 远期汇率比即期汇率贵
C. 官方汇率比市场汇率便宜
D. 远期汇率比即期汇率便宜

2011年

8. 下面各组金融工具中,按职能划分搭配错误的是()。

- A. 用于保值投机目的——期权、期货
B. 用于支付——回购协议
C. 用于投资、筹资——可转换公司债券
D. 用于商品流通——银行承兑汇票

9. 在一国经济过度繁荣时,最有可能采取()政策。

- A. 扩张性财政政策,抑制通货膨胀
B. 紧缩性财政政策,抑制通货膨胀
C. 扩张性财政政策,防止通货紧缩
D. 紧缩性财政政策,防止通货紧缩

10. 下列关于宏观经济发展目标及对应的衡量指标不正确的是()。

- A. 经济增长——国民生产总值
B. 充分就业——失业率
C. 物价稳定——通货膨胀率
D. 国际收支平衡——国际收支

11. 金融市场最主要、最基本的功能是()。

- A. 优化资源配置功能
B. 货币资金融通功能

- C. 风险分散与风险管理功能
- D. 经济调节功能

12. 从支出的角度来看,私人购买住房的支出包含在()之中。

- A. 私人消费
- B. 政府消费
- C. 固定资本形成
- D. 存货增加

13. 我国货币市场不包括()。

- A. 银行业同业拆借市场
- B. 银行间债券回购市场
- C. 银行间债券市场
- D. 票据市场

14. 直接融资工具不包括()。

- A. 股票
- B. 可转让大额存单
- C. 政府债券
- D. 商业票据

2010年

15. 物价稳定是要保持()的大体稳定,避免出现高通货膨胀。

- A. 生产者物价水平
- B. 消费者物价水平
- C. 国内生产总值
- D. 物价总水平

16. 国际收支是指一国居民在一定时期内与非本国居民在政治、经济、军事、文化及其他往来中所产生的全部交易的记录。在这里,“居民”是指()。

- A. 在国内居住一年以上的自然人和法人
- B. 正在国内居住的自然人和法人
- C. 拥有本国国籍的自然人
- D. 在国内居住一年以上的、拥有本国国籍的自然人

17. 现阶段,我国货币政策的操作目标和中介目标分别是_____和_____。()

- A. 货币供应量;基础货币
- B. 基础货币;高能货币
- C. 基础货币;流通中现金
- D. 基础货币;货币供应量

18. 被称为狭义货币供应量的是()。

- A. M_1
- B. M_0
- C. 基础货币
- D. M_2

19. 衡量通货膨胀水平的指标不包括()。

- A. 消费者物价指数
- B. 生产者物价指数

- C. 国内生产总值物价平减指数
- D. 国民生产总值物价平减指数

20. 下列关于金融工具和金融市场的叙述,错误的是()。

- A. 贷款属于间接融资工具,其所在市场属于间接融资市场
- B. 股票属于直接融资工具,股票市场属于资本市场
- C. 银行间债券市场属于资本市场,银行间债券回购属于长期金融工具
- D. 银行间同业拆借市场属于货币市场,同业拆借属于短期金融工具

21. 以下不属于货币政策“三大法宝”的是()。

- A. 再贴现
- B. 利率政策
- C. 存款准备金
- D. 公开市场业务

22. 股票实质上代表了股东对股份公司的()。

- A. 产权
- B. 债券
- C. 物权
- D. 所有权

23. 利率变动对宏观经济有重要影响,从消费者角度看,利率下降时,会()。

- A. 抑制消费,增加储蓄
- B. 刺激消费,减少储蓄
- C. 刺激消费,刺激储蓄
- D. 抑制消费,抑制储蓄

24. 金融市场的参与者通过买卖金融资产转移或者接受风险,利用组合投资可以分散投资于单一金融资产所面临的非系统风险,这属于金融市场的()功能。

- A. 货币资金融通
- B. 风险分散与风险管理
- C. 资源配置
- D. 经济调节

25. 中央银行在市场中向商业银行大量卖出证券,从而减少商业银行超额存款准备金,引起货币供应量减少、市场利率上升。在该过程中,中央银行动用的货币政策工具是()。

- A. 公开市场业务
- B. 公开市场业务和存款准备金率
- C. 公开市场业务和利率政策

D. 公开市场业务、存款准备金率和利率政策

26. 以下关于汇率的分类错误的是()。

- A. 基本汇率和套算汇率
- B. 固定汇率和浮动汇率
- C. 即期汇率和远期汇率
- D. 官方汇率和公定汇率

二、多项选择题

2012年

1. 从支出角度来看, GDP 由()三大部分构成。

- A. 消费
- B. 税收
- C. 投资
- D. 生产
- E. 净出口

2. 货币政策的最终目标有()。

- A. 经济增长
- B. 充分就业
- C. 物价稳定
- D. 币值稳定
- E. 国际收支平衡

3. 下列属于金融市场发展对商业银行的挑战的是()。

- A. 对银行资产和负债的价值影响会不断加大
- B. 银行风险管理难度会加大
- C. 会放大银行的风险事件
- D. 会减少银行的资本来源以及优质客户的流失
- E. 会造成银行体制结构的崩溃

4. 我国货币政策的中介目标是货币供应量, 通常所说的 M_1 不包括()。

- A. 在银行体系以外流通的现金
- B. 农村存款
- C. 企业单位定期存款
- D. 证券公司保证金存款
- E. 企业单位活期存款

5. 下列属于衡量宏观经济发展总体目标的指标有()。

- A. 通货膨胀率
- B. 国际收支
- C. 经济周期
- D. 失业率
- E. 国内生产总值

2011年

6. 下列可以通过中央银行发放再贷款来解决

资金的有()。

- A. 为解决商业银行流动性不足的需要
- B. 为处置金融风险的需要
- C. 为支持农业发展的需要
- D. 为地方政府的特定需要
- E. 为满足商业银行资本充足率的需要

7. 下列属于国际收支项目的是()。

- A. 贸易收支
- B. 劳务收支
- C. 外资对华直接投资
- D. 对其他国家的捐赠
- E. 世行贷款

8. 下列不属于财政政策工具的是()。

- A. 公开市场业务
- B. 税收
- C. 政府债券
- D. 汇率政策
- E. 政府支出

9. 在我国货币供应量层次划分中, 属于准货币的是()。

- A. 证券公司保证金存款
- B. 企业单位定期存款
- C. 城市居民储蓄存款
- D. 企业单位活期存款
- E. 流通中现金

10. 目前, 中国人民银行采用的利率工具包括()。

- A. 调整中央银行再贷款利率、再贴现利率
- B. 调整中央银行存款准备金利率、超额存款准备金利率

C. 调整金融机构的法定存贷款利率

D. 制定金融机构存贷款利率的浮动范围

E. 制定相关政策对各类利率结构和档次进行调整

11. 对货币市场的监管包括对()的监管。

- A. 票据市场
- B. 银行间同业拆借市场
- C. 小额可转让定期存款单市场
- D. 银行间债券回购市场
- E. 长期债券市场

2010年

12. 下列既属于直接金融工具又属于长期金融工具的是()。

- A. 企业债券
- B. 商业票据

- C. 股票
D. 可转让大额存单
E. 回购协议

13. 关于存款准备金,下面说法正确的有()。

- A. 存款准备金分为法定存款准备金和超额存款准备金
B. 不良贷款率越高,存款准备金率越低
C. 央行提高存款准备金率时,货币供应量减少
D. 2004年,我国开始实行差别存款准备金制度
E. 超额存款准备金是用于支付清算、头寸调拨或作为资产运用的备用资金

14. 下列弥补财政赤字的融资方式中,不会导致基础货币增加的有()。

- A. 弥补财政赤字的税收融资
B. 弥补财政赤字的债券发行
C. 弥补财政赤字的通货发行
D. 向中央银行直接透支
E. 增加政府支出

三、判断题

2011年

1. 再贴现不仅能够影响商业银行融资成本,干预和影响市场利率及货币供求,而且还能影响商业银行及全社会的资金投向。()

- A. 对
B. 错

2010年

2. 我国货币政策的目标是“保持币值稳定,并以此促进经济增长”。()

- A. 对
B. 错

3. 一个国家的国际收支差额不能是巨额的收支赤字,要保持收支盈余,盈余越多越好。()

- A. 对
B. 错

4. 资本市场是银行流动性管理,尤其是实现盈利性和流动性之间平衡的基础。()

- A. 对
B. 错

【答案与解析】

一、单项选择题

1. B 银行柜台购买属于场外市场。

2. B 公开市场业务、存款准备金和再贴现是现代中央银行应用最为广泛的货币政策工具,被称为货币政策的“三大法宝”。

3. B 系统性风险不能通过投资组合多元化分散。

4. C 场内交易市场又称有形市场,是指有固定场所、有组织、有制度的金融交易市场,如股票交易所、商品交易所、期货交易所等。

5. A 国际收支的衡量指标有很多,其中贸易收支(也就是通常的进出口额)是国际收支中最主要的部分。

6. C 货币市场是指以短期金融工具为媒介进行的、期限在1年以内(含1年)的短期资金融通市场。

7. D 汇率贴水表示远期汇率比即期汇率便宜。

8. B 金融工具中,按职能划分为三类:第一类是用于投资和筹资的工具,如:股票、债券等;第二类用于支付、便于商品流通的金融工具,主要指各种票据;第三类是用于保值、投机等目的的工具,如:期权、期货等衍生金融工具。排除法选B,实际上回购协议属于第一类,用于投资、筹资。

9. B 当经济过度繁荣时,社会总需求极度膨胀,社会总供给严重不足,物价大幅上升,此时应采取紧缩性财政政策,抑制通货膨胀。

10. A 宏观经济发展的总体目标一般包括四个,即经济增长、充分就业、物价稳定和国际收支平衡。这四大目标分别通过国内生产总值、失业率、通货膨胀率和国际收支等指标来衡量。

11. B 金融市场是金融工具交易的场所,具有货币资金融通功能、优化资源配置功能、风险分散与风险管理功能、经济调节功能和定价功能。其中,融通货币资金是金融市场最主要、最基本的功能。

12. C 从支出角度来看, GDP 由消费、投资和净出口三大部分构成。其中, 消费包括私人消费和政府消费两部分; 投资也称资本形成, 包括固定资本形成(其中含房地产和非房地产投资)和存货增加两部分。净出口是出口额减去进口额形成的差额。需要注意的是, 私人购买住房支出包含在投资的固定资本形成中, 不包含在私人消费之中。

13. C 我国货币市场主要包括银行间同业拆借市场、银行间债券回购市场和票据市场。

14. B 按融资方式划分, 金融工具可分为直接融资工具和间接融资工具。直接融资工具包括政府、企业发行的国库券、企业债券、商业票据、公司股票等。B 选项为间接融资工具。

15. D 物价稳定是要保持物价总水平的大体稳定, 避免出现高通货膨胀。A、B 选项不全面。C 选项是衡量经济增长的指标。

16. A

17. D 现阶段, 我国货币政策的操作目标是基础货币, 中介目标是货币供应量。

18. A 狭义货币供应量是 M_1 , 是现实购买力。B 选项是流通中现金; C 选项由中央银行发行的现金通货和吸收的金融机构的存款构成, 又称高能货币, 是指具有使货币总量成倍扩张或者收缩能力的货币; D 是广义货币供应量。

19. D 对通货膨胀的衡量可以通过对一般物价水平上涨幅度的衡量来进行。一般说来, 常用的指标有三种: 消费者物价指数、生产者物价指数、国内生产总值物价平减指数。

20. C 银行间债券回购属于短期金融工具。

21. B 公开市场业务、存款准备金和再贴现是现代中央银行应用最为广泛的货币政策工具, 被称为货币政策的“三大法宝”。

22. D 股票是股份有限公司公开发行的、用以证明投资者的股东身份和权益, 并据以获得股息和红利的凭证, 实质上代表了股东对股份公司的所有权。

23. B 当利率下降时, 刺激消费, 使人们的消费倾向增大; 当利率上升时, 却会抑制人们的消费欲望。可见, 利率变动会影响全社会的消费水平, 进而影响全社会的储蓄即资金供给。

24. B A 选项是指为资金不足方提供筹集资

金的机会, 为资金富余方提供投资机会; C 选项是指促使货币资金流向最有发展潜力、能为投资者带来最大利益的地区、部门和企业; D 选项是指借助货币资金供应总量的变化, 货币资金的流动和配置及利率、汇率、金融资产价格变化影响经济。

25. A 结合题干与公开市场业务的定义可知选 A。

26. D D 项应该是官方汇率和市场汇率。

二、多项选择题

1. ACE 从支出角度来看, GDP 由消费、投资和净出口三大部分构成。

2. ABCE 国民经济发展的总体目标包括经济增长、充分就业、物价稳定和国际收支平衡四大目标。作为国家宏观经济政策重要组成部分的货币政策, 其最终目标也是这四大目标。

3. ABCD 金融市场的发展在为银行的发展提供有利条件的同时, 也对银行形成了巨大的挑战: (1) 随着银行参与金融市场程度的不断加深, 金融市场波动对银行资产和负债的价值影响会不断加大, 银行经营管理特别是风险管理难度也会加大。(2) 金融市场会放大商业银行的风险事件。(3) 随着资本市场发展, 一方面, 大量储蓄者将资金投资于资本市场, 会减少银行的资本来源; 另一方面, 大量的优质企业在资本市场募集资金, 会减少在银行贷款, 导致优质客户的流失。

4. CD $M_1 = M_0 + \text{企业单位活期存款} + \text{农村存款} + \text{机关团体部队存款} + \text{银行卡项下的个人人民币活期储蓄存款}$ 。其中, $M_0 = \text{流通中现金}$ 。

5. ABDE 衡量宏观经济发展的总体目标一般包括四个: 即经济增长、充分就业、物价稳定和国际收支平衡。这四大目标分别通过国内生产总值、失业率、通货膨胀率和国际收支等指标来衡量。

6. ABCD 再贷款是指中央银行对金融机构发放的贷款, 是中央银行资产业务的重要组成部分。中国人民银行发放的再贷款分为三类: 一是为解决流动性不足的需要而发放的贷款; 二是为处置金融风险的需要而发放的贷款; 三是用于特定目的的贷款, 这类贷款主要有中央银行对地方政府的专项贷款、支农再贷款、短期流动贷款、无息再贷款和中小金融机构的再贷款等。

7. ABCDE 国际收支包括经常项目和资本项

目。经常项目主要反映一国的贸易和劳务往来状况,包括贸易收支、劳务收支(如运输、旅游等)和单方面转移(如汇款、捐赠等),是最具综合性的对外贸易的指标。资本项目则集中反映一国同国外资金往来的情况,反映了一国利用外资和偿还本金的执行情况,如直接投资、政府和银行的借款及企业信贷等。

8. AD 财政政策是一国政府为了实现一定的宏观经济目标而调整财政收支规模和收支平衡的指导原则及其相应的措施,主要包括财政收入政策和财政支出政策。财政政策可以选用的工具主要有税收、政府支出和政府债券。A、D 两项是货币政策工具。

9. ABC 现阶段,我国按流动性不同将货币供应量划分为三个层次: $M_0 = \text{流通中现金}$; $M_1 = M_0 + \text{企业单位活期存款} + \text{农村存款} + \text{机关团体部队存款} + \text{银行卡项下的个人人民币活期储蓄存款}$; $M_2 = M_1 + \text{城乡居民储蓄存款} + \text{企业单位定期存款} + \text{证券公司保证金存款} + \text{其他存款}$ 。 M_1 被称为狭义货币,是现实购买力; M_2 被称为广义货币; M_2 与 M_1 之差被称为准货币,是潜在购买力,具体包括城乡居民储蓄存款、企业单位定期存款、证券公司保证金存款、其他存款。

10. ABCDE 目前,中国人民银行采用的利率工具主要有:调整中央银行基准利率,包括再贷款利率、再贴现利率、存款准备金利率、超额存款准备金利率;调整金融机构的法定存贷款利率;制定金融机构存贷款利率的浮动范围;制定相关政策对各类利率结构和档次进行调整等。

11. ABD 我国货币市场主要包括银行间同业拆

借市场、银行间债券回购市场和票据市场三种形式。

12. AC 直接融资工具包括政府发行的国库券、企业债券、商业票据、公司股票等。长期金融工具的期限一般在一年以上,如股票、企业债券、长期国债等。综上,选 AC。B、D、E 均为短期金融工具。

13. ACDE 商业银行的资本充足率越低、不良贷款率越高,适用的存款准备金率就越高;反之,商业银行资本充足率越高、不良贷款比率越低,适用的存款准备金率就越低。故, B 选项错误。

14. AB C、D 选项实质均是赤字货币化或货币的财政发行,必将直接导致基础货币的等量增加。而 E 选项不属于弥补财政赤字的融资方式。

三、判断题

1. A 作为中央银行货币政策工具的再贴现政策,主要包括两方面的内容:一是通过再贴现率的调整,影响商业银行以再贴现方式融入资金的成本,干预和影响市场利率及货币供求;二是规定再贴现票据的种类,影响商业银行及全社会的资金投向,促进资金的高效流动。

2. A 《中国人民银行法》明确规定,我国货币政策目标是“保持货币币值稳定,并以此促进经济增长”。币值稳定包括货币对内币值稳定(国内物价稳定)和对外币值稳定(汇率稳定)两方面。

3. B 国际收支平衡是指国际收支差额处于一个相对合理的范围内,既无巨额的国际收支赤字,又无巨额的国际收支盈余。

4. B 资本市场上,发行主体所筹集的资金大多用于固定资产的投资,偿还期长,流动性相对较小,风险相对较高,被当作固定资产投资的资金来运用。故不属于流动性管理的范围。