

FINE  
art  
美术教材丛书

# 木刻艺术

■ 赵延年著

■ 浙江美术学院出版社

Mukeyishu

美术基础技法教材丛书

---

# 木刻艺术

---

赵延年著

浙江美术学院出版社

责任编辑 杨芳菲

封面设计 毛德宝

装帧设计 铁 足

美术基础技法教材丛书

木刻艺术

赵延年著

浙江美术学院出版社出版  
(杭州南山路218号)

开本 1/16 印张5.125

1988年5月第2版

黑插27幅 彩插16页

1988年5月第1次印刷

浙江新华书店发行

字数54000

定价：4.90元

浙江衢州新华印刷厂印刷

印数5,000

ISBN 7-81019-007-5/J·8

## 再 版 前 言

《美术教材丛书》的前身是《美术自学丛书》。  
《美术自学丛书》出版以来，一直作为中央电视台美术讲座的教材，深受广大美术爱好者的欢迎。为了进一步提高丛书的质量，以便更好地适应教学的需要，我们请原作者对各册内容作了全面的修订、增补，并改名为《美术教材丛书》。此外，还重新设计了各册的封面和版式，现全部改用优质纸胶版印刷，使之更为新颖大方。

本套丛书是美术的各门类的技法教材，先出版《素描基础技法》、《水粉画基础技法》、《书法艺术》、《篆刻艺术》、《山水画基础技法》、《花鸟画基础技法》、《意笔人物画》、《工笔人物画》、《油画基础技法》、《木刻艺术》等册。《建筑艺术》、《雕塑艺术》、《装璜设计》、《室内设计》、《图案设计》、《套色水印木刻技法》、《中外美术欣赏》等册将陆续编辑出版，以填补我国尚缺较系统、较新颖、较实用的美术教材的空白。上述各分册的作者都是具有影响的艺术家，他们长期从事艺术教材的艺术创作，积累了丰富的经验，这套丛书就是他们的经验结晶。

每一分册都立论新颖，深入浅出，图文并茂，各具特色，必将会成为美术爱好者的良师益友。

这套教材丛书在编辑过程中得到了郑朝、邓野和丁天缺同志的大力支持，在此一并谨表谢意。

# 目 录

1. 中国木刻艺术简史
2. 木刻艺术的特点
3. 工具、材料
4. 学习步骤
5. 运刀的基本要求
6. 运刀的基本方法
7. 三角刀的使用方法
8. 平刀、斜刀、圆刀的使用方法
9. 怎样画木刻稿
10. 刻作步骤
11. 如何拓印
12. 黑白处理
13. 油印套色木刻
14. 水印木刻
15. 其它

# 一、木刻简史

在我们中华民族古老而悠久的历史中，曾有过四大发明。那就是大家都熟知的指南针、造纸、印刷术和火药。其中印刷术的发明对人类文化事业的发展贡献最大。

印刷一定先要制版，而当时是靠木板上刻作的方法来制成原版。

在木板上刻文章印出来的便是书，在木板上刻图画印出来的便是木刻板画。我们现在称之为古代木刻的作品，实际上就是当时笔绘的印刷品。木刻技法是作为制版手段而存在。

画家为了便于刻，在处理画面时要考虑到运刀，刻工为了尽可能将原作复制出来而精雕细刻，但由于是用刀在木板上刻画，终不能不残留刀刻的痕迹，因此这也就产生了一些木刻的艺术趣味。但在当时来说，这并不是他们追求的目的。因为归根结蒂，刻工的任务是复制原画，作印制版。所以，它是复制木刻，是现代创作木刻的前身。

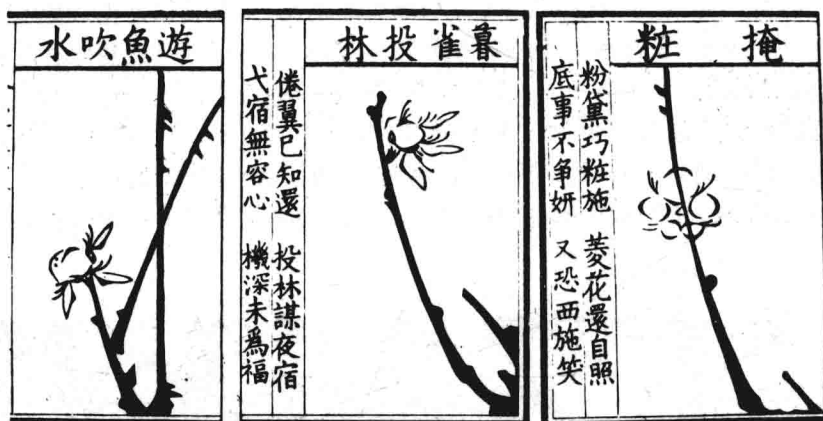
在我国历史上关于雕版印刷最早的文字记载，是隋代开皇十三年（公元593年）一



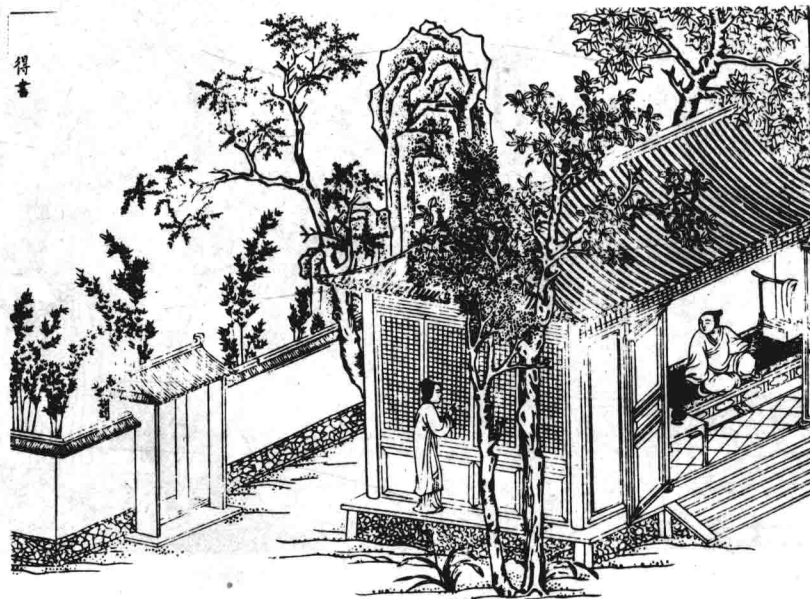
（唐）《金刚经》说法图

道诏书中提到的：“废像遗经，悉令雕版。”可见当时对复印书画已属常事。在今天尚能见到这类古代木刻，便有现藏英国伦敦博物馆的唐代咸通九年（公元868年）刻的《金刚经》扉页画《说法图》，这是世界上现存最古老的一幅木刻。从这幅木刻中我们可以看出唐代的印刷术已经相当成熟。

两宋时期，由于人民文化生活的提高，雕版印刷事业也得到了很大的发展，曾形成过汴梁、杭州、建阳、眉州等几个出版中心。所出版的经、史、文学书籍、画谱等，大都附有插



(宋) 《梅花喜神谱》



(明) 《校记古本西厢记》插图

图——木刻版画。

元代，政府曾设立“梵像局”专门雕刻各种佛像和绘画，并开始出现套色作品。

到了明代，由于经济的发展，工业技术大为提高，文化出版事业达到了一个辉煌的高峰。特别是万历年间（十六世纪）刻工极为细致，工整，有的还注意运用黑白



(明) 图绘宗彝

处理，当时有“千容百态，远近离合，具在刀头之精”的褒词。此时，最有名的是徽派，其他如浙江、福建、江苏、四川也各有中心。明末（十七世纪）开始出现水印套色，如《十竹斋书画谱》。（图见彩色附页）

从以上简略的叙述，可以看出我国木刻的发展足迹。鲁迅先生为此说过：“中国的木刻图画，从唐代到明曾有过很体面的历史。”

在这里必须再重复提一下，那时的木刻是复制木刻。画稿由画家创作，刻版由专业刻工雕镂，拓印则由印刷工场大量印制，画、刻、印分别由三个作者去完成。

大约到十四世纪，我国的这种印刷术传到了欧洲。到十八世纪，这种画、刻、印三者分工惯例才逐渐被打破，开始出现画家自画、自刻、自印的创作木刻。而“到了十九世纪末，风气改变了，许多有名的艺术家，都来自己动手，用刀代笔，自画、自刻、自印使它确实成为艺术品。”（鲁迅语）这样的艺术品，我们可以称之为创作木刻。

我国的创作木刻，是鲁迅先生在本世纪二十年代末从国外介绍进来并加以提倡的，到三十年代初才正式发展起来。

为了培育新生的木刻艺术，1931年，鲁



负伤的头（1934年） 张望





牛 (英) 毕维克 他是最早的创作木刻家



怒吼吧中国 (1935年) 李桦

迅先生亲自主持了木刻讲习班，请日本友人内山嘉吉先生作指导，播下了第一批种子。此后，他对青年木刻作者，在思想上给予指导和鼓励，在物质上给予支持和帮助，还亲自编印国外优秀版画家的作品选、亲自主办国外优秀版画展、亲自为年青艺徒的作品出版《木刻纪程》……引导年青的木刻作者用艺术去为人民革命事业作出贡献。

在他留下的很多文章及书信中，有不少精辟的论点和中肯的意见，永远值得我们学习。他对青年作者的殷切期望，也同样是对今天每一位青年作者的期望。他的谆谆教导是我国每个从事版画艺术的人永远不应忘怀的。

五十多年来，我国的木刻艺术，无论在三十年代的大革命时期，还是



减租会（1943年） 古元



泛区难船（1948年） 野夫

在抗日战争时期、解放战争时期以及建国后的社会主义建设时期，都涌现出许多优秀的作者和作品，受到了人民的欢迎。

回顾这一段历史意义在于：

- ① 我们有优秀的民族艺术传统；
- ② 我们现代的创作木刻是在吸取中外遗产的基础上发展起来的；
- ③ 从它诞生之日起便和人民的利益紧密相连；
- ④ 木刻有复制木刻与创作木刻之别。

## 二、木刻艺术的特点

一幅木刻作品，除了和一般绘画作品一样，应该是思想性和艺术性高度统一；以可视的艺术形象来表现出作者对生活的感受和理想之外，还应以它特有的艺术趣味来满足人们对审美的要求。

什么是木刻艺术特有的艺术趣味呢？

鲁迅先生在1933年所写的《木刻创作法》序里曾精辟地说过：“创作木刻是艺术家直接的创作，毫不假手于刻者和印者的。”也就是说创作木刻是由作者自己画稿，自己



在木板上刻作，自己在刻好的木板上拓印而成的艺术作品，把画、刻、印这三项都作为创作的重要手段，缺一不可。（作品完成以后，也可由旁人按照原作代印，但原作的定稿必定是作者亲自拓印完成的。）

作者在创作中，直接“以刀代笔”、“以木代纸”，“毫不假手”他人而“放刀直干”，就必然产生钢刀刻木后所出现的“刀味”与“木味”；作者为了取得更完美的艺术效果而进行的各种拓印技法的运用，也必然会产生出“拓印味”。因此，“刀味”、“木味”、“拓印味”是木刻艺术所特有的艺术趣味，是任何其他绘画工具所无法达到的，这也就是木刻的艺术特点。

作者如果不善于发挥它的这些特点，那是很可惜的；如果忽视这些特点，那是很遗憾的；如果否定这些特点，那就错了。因为在绘画这门艺术中，每个画种都由于它使用的工具、材料不同而有各自不同的特点。刻之所以存在，就因为它有不同于其他绘画的艺术特点，不去探索、研究、发挥它的这些特点，无异就是否定了木刻艺术的存在价值。

我国是世界上最早始创木刻版画的 国家，千百年来，凝聚了许多宝贵的经验，留下了很多艺术珍品，均有待我们去进一步研究、整理、发扬光大。三十年代以来，我国的新兴创作木刻更以它顽强的生命力，迅猛地登上了艺坛。建国以后木刻艺术在思想性与艺术性两方面都取得了很大的发展，而受到国内外人士的赞赏。木刻艺术在我国必将愈来愈受到人民的重视和欣赏，这是肯定无疑的。

### 三、工具、材料

古人说：“工欲善其事，必先利其器。”没有一套称手的工具和合适的材料，或根本不知道需要置备什么工具、材料、要想进行木刻创作，那是很困难的。

三十年代初，我国老一辈木刻家刚刚开始学刻木刻的时候，不知道用什么板，什么刀，什么油墨，什么纸，简直无从下手。经过鲁迅先生亲自主持的木刻讲习班的讲授，才初步懂得了一些。此后五十多年来，在众多木刻家的实践之下，已逐渐摸索出了不少经验，大体需要的器材和对这些器材的要求如下：

**木板** 在木板上刻作，由于利用木材的方法不同，有木面木刻、木口木刻之分。

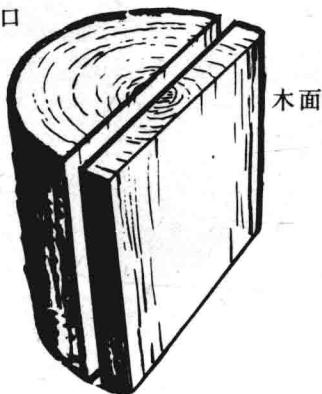
木面指的是木材的纵剖面。我国自古以来使用的都是木面。至今，从事木刻创作的绝大部分同志也都是使用木面。

木口指木头的横断面。横断面的木质十分坚实，可以刻作非常精细的画面。使用的工具也不同于木面。我国木刻家中只有很少人使用这种材料进行创作。所以，以下讲的工具、材料都是指的木面木刻器材。

木刻用的木板，一般均选用木纹细密、木质匀净，板面光洁、脱胶、干透无裂的木材。经常采用的有梨木、白桃木、白果木、桦木、椴木……等。用桦木或椴木制成的三合板，五合板也佳，水曲柳制的三合板，木纹变化甚多，可利用它在水印中（油印也可用，但不如水印效果显著）取得拓印的特殊艺术效果。

梨木就是食用的水果梨树的木材。色呈淡棕色，有的部分呈深红棕色。木质极好，适宜于刻作较细腻的多调子作品。但树身不大，且往往被虫蛀，取材不易，稍大幅的板面难得，需用胶拼接而成大块木板。在产梨区可以购得这种木材。

木口



白桃木质地细密，颜色白中带黄，比梨木容易受刀，此种树干较粗大，可取得较宽的板材。

白果木即银杏，是非常珍贵的木材。木质细而松，板面大，中心部分呈深桔黄色。可以大刀阔斧地放手刻去，效果极佳。但木质松脆，易崩裂，且不耐磨。

桦木、椴木是常见的木材，其木质介于上述三者之间。

除此以外，只要认为自己能使用，任何木材均可，而且往往还有奇趣。有些地区不易找到合适的木材，也有人以塑料板、石膏板，甚至砖、瓦、石等代替，这也是很好的尝试和发展。

木质不同，用刀刻作时产生的艺术趣味也不同。所以，最好能多备几种木材，根据作品的需要选用其中较合适的一种。

新买来的木头，应先脱胶，脱胶的方法最好是蒸、煮、烘，如无此条件，可整段泡于池中，二年后取出锯开阴干后方能使用。否则木板内含胶量大，容易变形。

三合板是三层薄木板胶合而成的，一般板面木质纤维较粗，加上木面又是很薄的一层，刻时容易碎裂，所以刻作前必须进行加工。

加工的方法颇多，在这里举常用的几种方法，供同学们参考：

**上漆** 先将木板用砂纸磨平，再刷上一层底漆（燥白漆）或清漆。干后，稍作打磨即再刷一次，待干透后磨光即可备用。

**上蜡** 用白蜡（普通蜡烛也可用）涂满板面，在火上烘或用熨斗烫，使蜡溶解以渗入板面。但蜡要上得适当，过多就无法下刀了。

**上胶** 用树胶或合成胶刷在板面上，即置于阳光下曝晒至干，勿阴干。

加工的目的都是为了利用漆、蜡、胶等加固其表层木质，便于发挥刀的表现力且不易崩裂。

木板应在画幅的大小确定后再锯、刨。画稿上板前，不论何种木板均需用木砂纸打磨，再用水砂纸蘸水打磨，务使木板表面平整光滑，即便于刻作又便于拓印。用砂纸打磨时，应将砂纸包在长方形小木块上，平平地顺木纹磨擦。

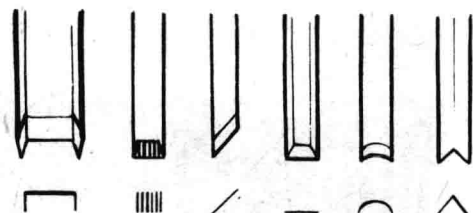
**木刻刀** 进行木刻创作，基本的刀具是要备齐的。文具店里有成套的木刻刀卖，数量虽有多少之别，一般都还可用。（有些是给小学生用的则不行。）但一套木刻刀中能称手的可能只有几把，所以要在多套木刻刀中逐渐筛选，才能配全一套自己满意的木刻刀。如能设法定做一些就更好了。

一般说来，必备的刀有以下几种：

- ① 三角刀 中、小各一把。
- ② 圆刀 大、中、小各一把。
- ③ 斜刀 一把。
- ④ 平刀 大、中各一把。

小三角和小圆刀愈小愈好，大圆刀与大平刀的宽度不能小于一公分。

挑选三角刀时，要注意三角刀的两刃是否相等，两刃之间的夹角是否锐利。最



好先在木板上试刻一下，看看刻出来的线条是否光洁挺拔，会不会向某一边倾斜。

圆口刀的刃口，宜选适当浅一点的，因不可能有那么大的力刻进木板那么深。刀刃不宜宽而薄，那样易崩断。

斜刀要挑选刀头尖而锐利的，宜备斜角不同者各一把。

平刀要挑选刀刃平整者。平刀的刃口一面平，一面斜，斜面短者铲得薄。

方口刀等于是两个三角形刃口，中间的大面等于平刀，因两边都有竖的刀刃，所以剖出来的面，两边都光洁，不象平刀那样易带毛糙。挑选时，应注意它的两个夹角和三面刃口。

挑刀的刀尖，就是一排凹凸线，主要看线是否等距平行，深浅相等。

新买来的木刻刀，一般都是开过口的，不必磨，就是在使用以后，也不要随便磨，特别三角刀更要少磨。刻作时感到不锋利，可用细的金相砂纸打磨一下即可。

如用力不当以致崩缺了刀，那就非磨不可了。磨刀是很困难的一项工作，即要技术又要耐心。

磨木刻刀需备粗、细的磨刀石或油石，能买到粗、细的金相砂纸更好。（金相砂纸是工厂中金工车间用来打磨金属的砂纸，有很多型号。）

下面分别讲磨各种刀时，应注意的要点：

磨三角刀时，应分别磨三角形V字形刃口的两个外侧面，刀刃的角度要放得准，贴紧，磨时用的力与次数要相等。V字形内侧，可用金相砂纸摺成三角形由里向外磨，以防止刃口内卷，而且只有内外都磨才会锋利。

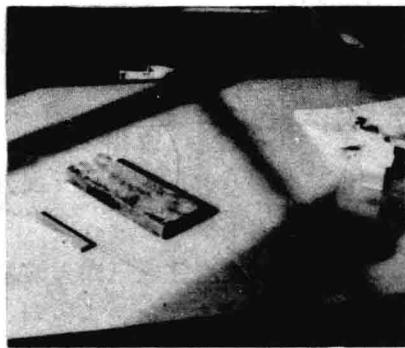
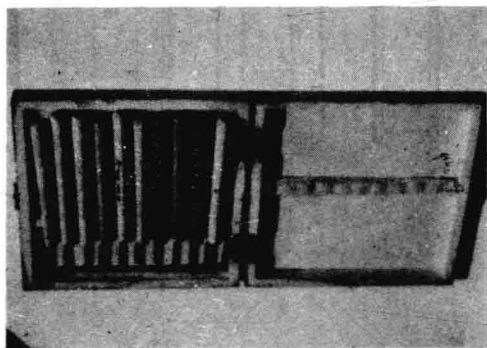
磨圆刀时，先将圆口的外缘均匀地转动着磨，再用金相砂纸搓成圆筒形由里向外磨内缘。

磨平刀与斜刀时，平的一面应紧贴磨石，斜的一面应按原来的倾斜度紧贴磨石，使斜面保持平整，不要将刃口磨变形。

在磨刀的过程中，要随时观察刃口的角度，并不断在木板上试刻，以验证角度及锋利程度是否已恰到好处。

用一般磨刀石要加水，油石要加油。并应随时将刀浸入水中降温，以免退火。

为了避免伤刀，运刀时应用刀的正锋，在变化刀法时，特别要注意不要蛮干，如刀



被木板嵌牢，应立即小心将刀退出以免崩缺或崩断。

木刻刀不用时，最好用大小塑料套管或纸套将刀头套住以免互碰。如有些刀长期不用，应上油包好以免生锈。

**纸张** 用不同的纸张拓印木刻，产生不同的效果。但纸质的纯净、耐磨、吸墨和色质的倾向则是不论选择何种纸时都必须注意的条件。一般常用的纸有以下几种：

①宣纸 以“特净”最好，因为它的杂质极少，且纸质吸墨、耐磨。

②皮纸 有厚、薄多种型号，以薄、韧、净者为好。

③胶板纸、铜版纸均可用。也有人喜欢用白卡纸，取其色白，光、挺、厚实。这类纸拓印黑白木刻作品，其黑白对比更为强烈，但拓印效果不如宣纸沉着，且细线容易糊涂。

④三层夹宣纸、二层夹宣纸、过滤纸。这几种都是印水印木刻的用纸。也有人喜用吸水纸。印水印的用纸，以吸水性能好、敏感、有韧性，干后变色少者为好。

⑤仿古宣和其它颜色纸。根据画面的需要可选择带冷色调或暖色调的纸拓印，有特别的情趣。仿古宣如买不到，也可自制，根据需要调好颜色刷或染均可。

⑥元书纸（也称毛边纸）。油印木刻印好后，如发现油墨过多，可用此纸摊在画面上压吸其多余的油墨。用宣纸或皮纸印的作品，印好后可用它夹好卷起来阴干。

除了以上这几种以外，只要能增强作品表现力的纸，均可试用。

**墨滚** 滚油墨用的墨滚，需准备大号（约十五公分）一只，中号（约十公分）二只、小号（约五公分）二只。如作套色木刻则还要适当增加一些。

大号、中号墨滚，可利用一般油印机上用的那种墨滚锯断后改制。小号墨滚可用橡皮水管，按需要切一段中间塞上一个木芯，加上把手即可应用。

最好能有一只软橡皮的小号墨滚，因它可利用弹性将油墨压到刀触的凹处中去。

墨滚每次用毕，必须用煤油（不要用汽油，以免损伤胶面。）将墨滚擦洗干净，再擦上一些滑石粉，悬空或用软布衬垫放好。绝对不要让用过的墨滚任其搁置在调墨板上，以致被油墨粘结，这是最易损坏墨滚的。

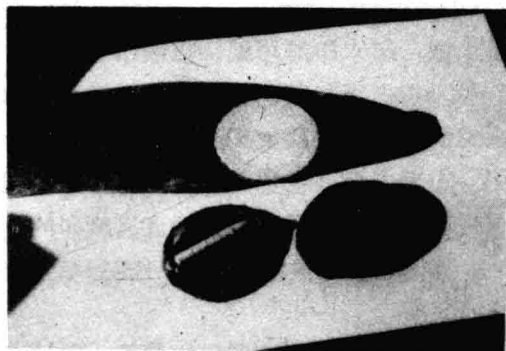
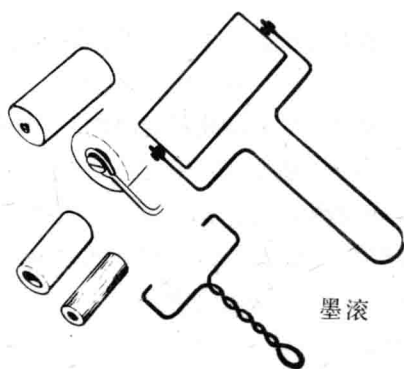
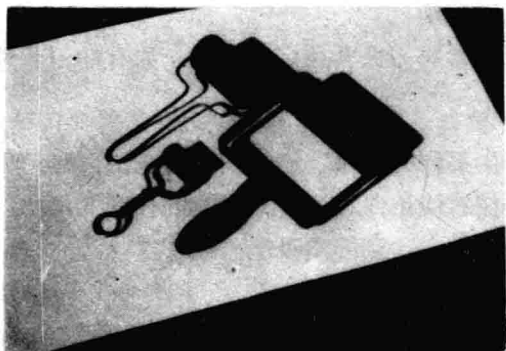
**磨擦器** 无论是油印木刻还是水印木刻，都需要用工具在纸背磨擦，因此，磨擦器是拓印木刻的必备工具。

油印木刻用的磨擦器必须是坚硬、光滑、便于手拿，即能拓印大的块面，又能拓印细部的东西。有人用铜汤匙，有人用木刻刀把，有人用牛角块，有人用木蘑菇，式样不一，只要自己得心应手都是好工具。

根据我的经验，磨擦器的用料不宜太硬，硬了易伤板面。磨擦器的形状，最好类似雪茄烟，即既有平面又有柔和的尖端。（图17）

除了以上这些形状的磨擦器以外，还应备一块平滑的木质或其他材料的方块。在纸复上版面后，用它的平面将纸摊平粘牢。





水印木刻的磨擦器，一般均使用“马连”，（“马连”是日本名词。）所谓“马连”即用大毛竹笋皮做的笋皮擦子。它的制作方法是选好一块较宽的笋皮浸入水中，到它完全柔软时取出，再根据小于笋皮的宽度，剪一块圆形硬纸片（也可用三合板锯成。）在这块圆形板面的一边，涂上一层浆糊，将细麻绳盘粘在纸上，成为一个有硬纸垫着的绳饼。再将笋皮紧贴绳饼边缘卷紧，两头在中间打结即制成一个“马连”了。

我国传统的水印工具，是棕皮把子。它是用几层棕皮包在一块长方形（约二十余公分长，五、六公分宽、高）的木块上制成的。因制作较复杂，自己不易制好，还是用“马连”方便，故不赘述了。

**刮刀** 刮刀即调墨刀。一般五金店内均有出售。应选择弹性好、刀头平整的。至少需购置二把备用。如搞多套色木刻，则更需多备几把。

**调墨板** 一般均以厚玻璃板来代替墨台。大小约如八开纸左右即够使用。如搞套色木刻需多备一至二块。

玻璃板要保持清洁，用毕要擦洗干净。