

厦门市集美区档案局馆 编

影像集美

1949-2011 集美档案藏照集锦



厦门大学出版社
XIAMEN UNIVERSITY PRESS

国家一级出版社
全国百佳图书出版单位

集美档案局

影像集美

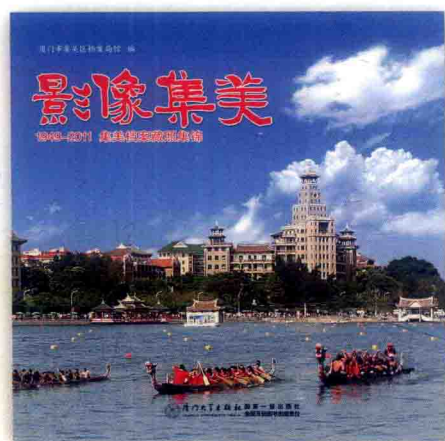
1949—2011 集美档案藏照集锦

厦门市集美区档案局馆 编



厦门大学出版社
XIAMEN UNIVERSITY PRESS

国家一级出版社
全国百佳图书出版单位



《影像集美》编委会

顾问：倪超 李辉跃 陈锦标 洪成 郑德发 周冬月

主任：苏甦

副主任：陈甦帆 赖朝晖 范启德

成员：孙加庆 周国治 王明汉 黄劲松 陈呈 李玉清 王文津

林世泽 黄世辉 王进法 王德胜 陈季玉 杨景初 周赞家

主编：李玉清

编务：樊亮轩 林婧 陈科颖 颜志伟 林火荣 高爱民 雷雨亭

陈兆卫 黄朝福

版式设计：刘茜茹 柯霖鸿 曾剑

封面题字：陈秀卿



海峡两岸（厦门）视觉创意设计基地
正在成为海峡两岸最具影响力的内容产品供应商
Tel / 0592-5586688

图书在版编目(CIP)数据

影像集美/厦门市集美区档案局(馆)编. —厦门:厦门大学出版社, 2011. 11

ISBN 978-7-5615-4058-9

I. ①影… II. ①厦… III. ①区(城市)-概况-厦门市-图集 IV. ①K925.73-64

中国版本图书馆 CIP 数据核字(2011)第 243288 号

厦门大学出版社出版发行

(地址:厦门市软件园二期望海路 39 号 邮编:361008)

<http://www.xmupress.com>

xmup@public.xm.fj.cn

厦门市竞成印刷有限公司印刷

2011 年 12 月第 1 版 2011 年 12 月第 1 次印刷

开本:889×1194 1/12 印张:10

印数:1~1500 册

定价:287.00 元

本书如有印装质量问题请直接寄承印厂调换

Preface

SCULPTURE THE IMAGE OF JIMEI FOR GOOD

Jimei, once a tiny coastal fishing village along Southeast Ocean in Fujian Province, has a history back to Xia and Shang age. It is a place endowed with the fine spirits of the universe and a place where many wise men and prominent personage were born. Chen Jiageng (Tan Kah-Kee), who has been praised as "brightness of nation of overseas Chinese banner" by Chairman Mao Zedong, was an outstanding figure.

In 1913, Chen Jiageng donated the first primary school in his hometown. Hereinafter, with his donations, dozens of schools were built in Jimei, ranging from primary and secondary schools to institutes of higher learning. Now, within an area of 28 square kilometers known as Jimei School Village, Jimei University, Huaqiao University, Xiamen University of Technology, totally 8 colleges and universities as well as Institutes like Institute of Urban Environment are located, which helps Jimei to become an important district of culture and education as well as a well-known national cultural scenic area. In the past century, Jimei educated numerous talented people for China and even for the whole world, and alumnus from Jimei can be found everywhere. As Chen Jiageng advocated, Xiamen removed mountains and filled up seas to construct Gaoji, Jixing sea wall and Yingxia railway, which connects Xiamen Island closely with the mainland. Since then, Xiamen had its first line of railway. Along both sides of Gaoji sea wall, to which Chen Jiageng contributed greatly, Xiamen Bridge, Jimei Bridge and Xinglin Bridge were completed and came in use one after another. Railways being constructed or completed like Fuzhou to Xiamen, Shenzhen to Xiamen and Longyan to Xiamen all meet at the intersection of Xiamen north railway station and Yingxia railway, which makes Jimei the biggest transportation junction along southeast coast.

With its topography, popularity and culture background, the State Council approved Xinglin and Jimei as national Taiwan business investment zone in 1989 and 1992, with privileges endowed from Xiamen Special Economic Zone.

In 2003, Xiamen municipal government reorganized its administrative districts and integrated Xilin and Jimei as one larger district, an important industrial base. Jimei (Xinglin) Taiwan business investment zone has absorbed over 800 foreign investments of a 1.3 billion dollar collection as an export-oriented economy after more than two decades' development. In the new century, Jimei district clarified its position as an eco-cultural tourism and environment friendly high-tech industrial zone and is on the way to become an industrial, culture and education zone and also a new town. Jimei, with its advanced manufacturing industry and service business, now is heading for urbanization and industrialization bothway developed city core.

From a tiny fishing village to a modern new town, industrious and brave Jimei people impressed the rest of the world with countless beautiful and grand spectacle and eternal moments. In order to reflect a real Jimei in front of all witness and also to introduce great achievements after the reform and opening-up conducive to a better Jimei in the future, Jimei District Committee made a decision, that is to compile Jimei Image picture album launched by the District Archives Bureau, which also is in charge of material collection, and the Editorial Committee is in charge of screenage. The album, which reflects a period from 1949 to 2011, is dedicated to the 90th anniversary of Chinese Communist Party and the 30th anniversary of Xiamen Special Economic Zone.

At the moment this album is going to press, on behalf of Jimei district committee and government, we are grateful to all who have been supportive and participating in picture and documentation collection. We hope the release of this album would raise attention and admiration from our leaders, people from all walks of life and overseas alumnus to contribute ideas and exert efforts for better development of Jimei.

Let's sculpture the image of Jimei for good, for the future.

序

为集美写真 为历史留影

集美曾是福建东南沿海的一座小渔村，自古即是钟灵毓秀之地，其历史可溯及夏、商朝代。集美渊远的历史涌现诸多圣人贤达，被毛泽东主席誉为“华侨旗帜，民族光辉”的爱国华侨领袖陈嘉庚先生就是杰出代表。

自1913年创建第一所小学之后，嘉庚先生倾其所有在家乡创办并形成了从学龄前到高等专科完善的教育体系。在此基础上，集美大力发展文教事业，如今，28平方公里的文教区，已入驻了集美大学、华侨大学、厦门理工学院和中国科学院城市环境研究所等九所高等院校和科研机构，集美成为东南沿海重要的文教区和闻名全国的人文景区。近百年来，集美学村培养了无数优秀人才，集美校友遍布世界各地。在嘉庚先生倡议下，厦门移山填海兴建海堤和鹰厦铁路，将厦门海岛与大陆紧紧相连，结束了福建无铁路历史。如今，嘉庚先生当年倾注心血兴建的厦门海堤两旁，厦门大桥、集美大桥和杏林大桥相继建成通车；已建成或即将建成的福厦、厦深、龙厦铁路在厦门北站与鹰厦铁路交汇，使集美成为东南沿海最大的交通枢纽。

因了地缘、人缘、文缘等诸多优势，1989年和1992年，国务院先后批准设立杏林、集美两个国家级台商投资区，享有厦门经济特区优惠政策。2003年，厦门市行政区划调整，整合了集美、杏林两个台商投资区，使其范围更大，综合实力更强，集美成为厦门重要工业基地。经过二十多年的开发建设，集美（杏林）台商投资区已成功引进1000多家台外资企业落户，实际利用外资累计23亿美元，奠定了外向型经济格局。进入新世纪，集美区明确了建设生态型文教旅游区和环保型高新产业区的发展定位，紧抓工业区、文教区、新城区三大发展平台，以实施城市化发展战略为引领，从单一工业主导转向先进制造业和现代服务业双轮驱动，有力推动经济社会持续快速发展。2010年，机遇再次垂青这片人文荟萃之地，面临经济特区扩大到全市的政策机遇和岛内外一体化、厦漳泉同城化的决策机遇，集美区率先启动新城建设，按照

“高起点、高标准、高层次、高水平”要求，全力打造岛外新城形象区、产业发展活力区、科教文化繁荣区、社会和谐示范区、党的建设先进区，朝着文化品位高尚、人居环境优美、创业环境优越、功能配套完善的现代化城市中心阔步迈进。

从当年的小渔村到如今的现代化新城区，勤劳勇敢的集美人民给世人留下了无数美丽画卷和永恒瞬间。为真实记录集美辉煌历程，深刻反映社会变迁，全面展示改革开放成就，以激励全区广大干部群众投身建设新集美热情。区委决定：依托区档案局征集影像资料，成立编委会编纂《影像集美》画册。画册以1949—2011年为时间界限编辑出版，谨献给中国共产党成立90周年和厦门经济特区建设30周年。

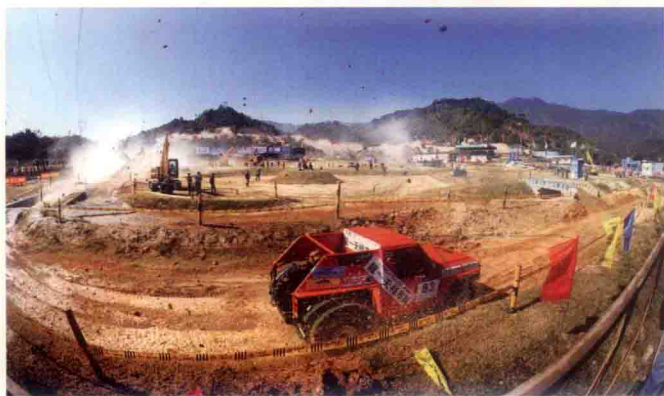
借此画册付梓之际，我们谨代表中共集美区委、集美区人民政府，向所有关心、支持和参与照片档案征集活动的朋友们，向参与本画册编纂出版的全体同志表示衷心的感谢！适值宏图画卷正展，我们希望籍此引发各级领导、各界人士和更多的集美海内外乡亲、校友继续对集美这方热土的关注与倾心，凝心聚力，共同为实现集美科学发展、跨越发展作出更大贡献。

让我们一起来为集美写真，为历史留影！

中共厦门市集美区委员会书记：

厦门市集美区人民政府区长：

2011年12月26日



目 录

Contents

001		第一章	亲切关怀
017		第二章	友好交流
035		第三章	嘉庚精神
047		第四章	经济发展
065		第五章	新城风采
085		第六章	和谐风尚

103		第七章	爱心行动
115		第八章	民俗风情
125		第九章	珍贵藏照
144		附录一	“中国·集美”全国摄影大展获奖作品集
152		附录二	集美行政区划调整情况一览表
153		附录三	重要文献出处

The background of the page features a close-up, artistic photograph of a hand holding a large, vibrant red maple leaf. The hand is positioned on the left side, with fingers gently gripping the stem of the leaf. The leaf's veins are clearly visible, and its color is a deep, rich red. The lighting is soft, creating a warm and intimate atmosphere. The overall composition is clean and modern, with a focus on natural elements and human touch.

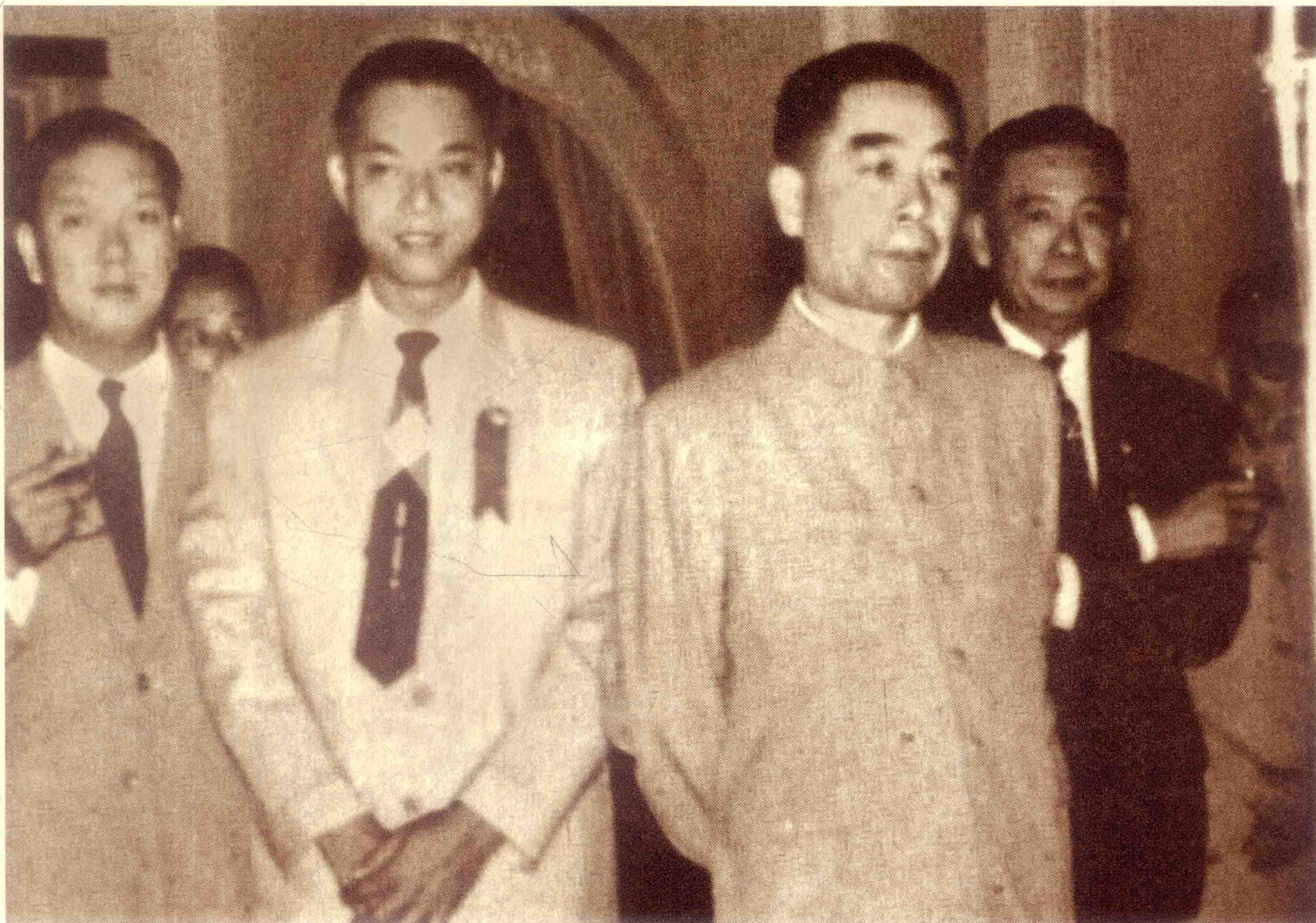
第一章

亲切关怀

集美这方热土，承载了党中央、国务院和省市领导的亲切关怀。几代党和国家领导人相继视察集美，看望集美人民。亲切的关怀，是巨大的鼓舞，殷切的期望和谆谆的教诲，是集美从小渔村迅速成长为滨海新城的强大动力。集美的明天将更加美好。



1949年9月，毛泽东主席、周恩来总理、朱德委员长等在全国政协第一次会议筹备会上与民主人士在北京合影（前排右二为陈嘉庚先生）



1956年9月30日，周恩来总理接见应邀回国参加国庆观礼的集美孙厝海外华侨孙炳炎先生（前排左二）



1984年2月9日，中共中央政治局常委、中央顾问委员会主任、中央军委主席邓小平视察陈嘉庚故居



1994年6月23日，中共中央总书记、国家主席、中央军委主席江泽民视察厦门正新橡胶工业有限公司



2006年1月14日，中共中央总书记、国家主席、中央军委主席胡锦涛视察厦门时与集美台商代表亲切交谈



1983年10月18日，国家主席李先念视察集美学村



1984年11月30日，全国政协主席邓颖超视察归来园



1987年5月，全国人大常委会委员长彭真视察集美学村



1990年2月，中共中央政治局常委、国务院总理李鹏视察座落在集美区海沧镇的嵩屿电厂建设工地



1991年11月19日，全国人大常委会委员长万里视察厦门正新橡胶工业有限公司



1992年7月3日，中共中央政治局常委、国务院副总理朱镕基视察杏林



1993年11月27日，中共中央政治局委员、国务院副总理李岚清视察集美大学



1994年11月11日，原国家主席杨尚昆视察集美整园时与集美幼儿园小朋友在一起