

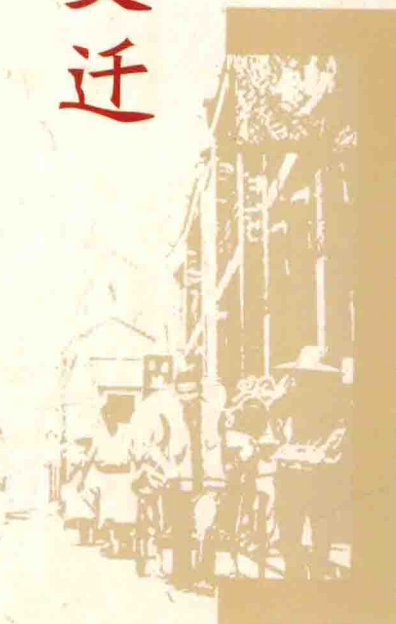
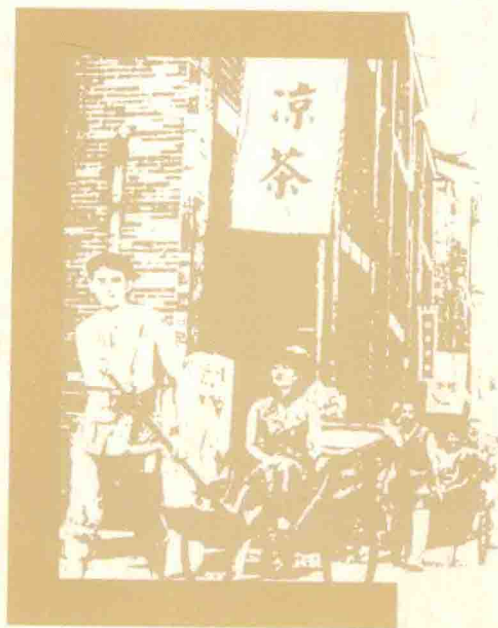
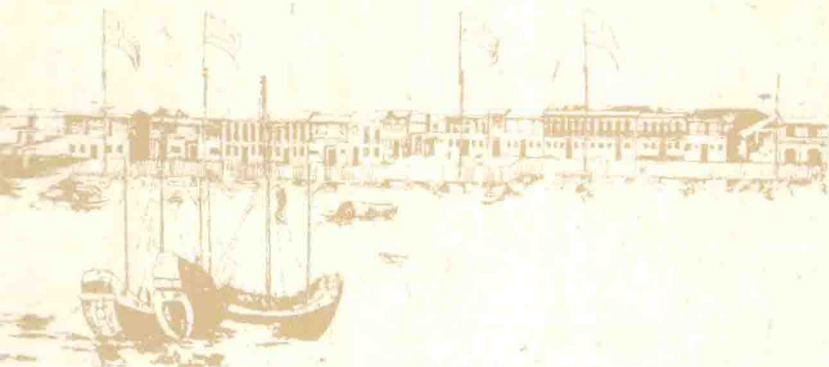


广东省高校人文社科重点研究基地结项成果  
广州大学俗文化研究中心科研成果  
十三行学术丛书


# 十三行与

# 岭南社会变迁

冷东 金峰 肖楚熊◎著



广州新华出版发行集团

 广州出版社



广东省高校人文社科重点研究基地结项成果  
广州大学俗文化研究中心科研成果  
十三行学术丛书


# 十三行与

# 岭南社会变迁

冷东 金峰 肖楚熊◎著



广州新华出版发行集团

 广州出版社

图书在版编目 (CIP) 数据

十三行与岭南社会变迁 / 冷东, 金峰, 肖楚熊著. —广州:  
广州出版社, 2014. 5

ISBN 978 - 7 - 5462 - 1832 - 8

I. ①十… II. ①冷…②金…③肖… III. ①十三行—  
研究②文化史—研究—广州市 IV. ①F752. 949②K296. 51

中国版本图书馆 CIP 数据核字 (2014) 第 008086 号

- 书 名 十三行与岭南社会变迁  
Shisanhang yu Lingnan Shehui Bianqian
- 出版发行 广州出版社  
(地址: 广州市天河区天润路 87 号 9、10 楼 邮政编码: 510635  
<http://www.gzcbs.com.cn>)
- 责任编辑 康 燕 李碧梅
- 责任校对 丁新民
- 印 刷 广州市怡升印刷有限公司  
(地址: 广州市番禺区市桥横江 邮政编码: 511400)
- 规 格 787 毫米×1092 毫米 开本 1/16
- 印 张 21.5
- 字 数 384 千
- 版 次 2014 年 5 月第 1 版
- 印 次 2014 年 5 月第 1 次
- 书 号 ISBN 978 - 7 - 5462 - 1832 - 8
- 定 价 68.00 元

如发现印装质量问题, 影响阅读, 请与承印厂联系调换。

## 《十三行学术丛书》编委会名单

主 编 赵春晨 冷 东

副主编 章文钦 谭元亨

编 委(以姓氏笔画为序)

马楚坚 刘晓明 陈伟明 李庆新

杨宏烈 冷 东 赵春晨 章文钦

谭元亨

## 自 序

自2000年我调入广州大学人文学院工作后，教学之余主要从事岭南文化、华侨华人的研究，也没有取得什么突出的成绩。2009年广州大学成立了广州十三行研究中心，我成为中心一名兼职研究人员，同时承担人文学院本科和硕士研究生的教学工作，还要担负人文学院教学副院长的管理工作，可谓身兼三职。工作很繁忙，但是十三行却引发了我强烈的研究欲望，从此我把所有的科研精力都献给了十三行。我曾经开玩笑说，是十三行研究带给我学术研究的第二个春天。

我虽然从事历史研究已经二十多年，但是对于十三行这个研究领域还是一个新兵。而在探讨十三行的内涵外延过程中，如何界定“十三行”名称就颇费周折，是“广州十三行”还是“广东十三行”呢？而在搜集资料和研究的过程中，也经历了一个不断变化升华的过程，日益清晰地出现了一个无其名、有其实的“岭南十三行”概念，萌发了研究十三行对岭南社会影响的计划。取得了一些十三行研究的阶段性成果后，我得到了设立在广州大学的广东省俗文化研究中心和广东省教育厅的大力支持，获得2010年广东省普通高校人文社会科学研究基地重大项目《广州十三行与岭南社会文化变迁研究》的立项，带给我更大的压力和动力，终于完成了这部书稿，在此对有关部门表示衷心的感谢。在写作的过程中，将最后书稿名称修正为《十三行与岭南社会变迁》，特此说明。

在研究写作过程中，我要衷心感谢中山大学历史系范岱克教授，台湾“中央研究院”陈国栋教授、台湾清华大学苏精教授、香港大学马楚坚教授，香港艺术馆馆长刘凤霞博士、香港中文大学丁新豹博士、香港雷传远博士，中国社科院耿昇教授、吴伯娅研究员，故宫博物院郭福祥研究员，复旦

大学戴鞍钢教授，中山大学蔡鸿生教授、黄启臣教授、章文钦教授、江滢河副教授，广东省社科院蒋祖缘研究员、叶显恩研究员、赵立人研究员、李庆新研究员，广州大学赵春晨教授、杨宏烈教授、王丽英教授、程潮教授、彭长歆博士，华南理工大学谭元亨教授、潘刚儿教授，暨南大学张晓辉教授、李龙潜教授、王元林教授，荔湾区方志办胡文中研究员，广东省中山图书馆倪俊明馆长，广东省博物馆白芳研究馆员，行商后裔梁承邨教授、伍凌立工程师，广东革命历史博物馆郭小聪馆员，广州市海珠区文物博物管理中心潘剑芬博士，华中师范大学李云博士等，本书参考了他们的研究成果，他们也在相关专题中提出了详尽中肯的建议，使得本书改正了很多错谬。暨南大学金峰博士集中参与了十三行与岭南社会心理变化、鸦片战争与岭南社会阶级分化等章节的写作，广州大学专门史研究生肖楚熊集中参与十三行与粤海关、行商制度到买办制度变迁及瓷器贸易、花旗参等章节的写作，广东省地方志办公室顾书娟参与了十三行与广绣的写作，广东第二师范学院番禺附属中学刘燕霞教师参与了十三行与会展业写作，他们在资料收集整理及部分专题写作方面做了大量工作，在此表示衷心的感谢。由于本人学力有限，难免有疏漏差错之处，不当之处也衷心希望得到学界的指导批评，以便今后继续补充完善。

冷 东

2013年10月于广州大学

# 目 录

|                               |       |
|-------------------------------|-------|
| 自 序 .....                     | (1)   |
| 绪 论 .....                     | (1)   |
| <b>第一章 十三行与岭南经济变迁</b> .....   | (5)   |
| 一、十三行与茶叶之路 .....              | (6)   |
| 二、十三行与丝绸之路 .....              | (24)  |
| 三、十三行与瓷器之路 .....              | (31)  |
| 四、十三行与钟表 .....                | (46)  |
| 五、十三行与鼻烟、鼻烟壶 .....            | (52)  |
| 六、十三行与雕刻、家具、银器、扇子 .....       | (55)  |
| 七、十三行与会展业之发端 .....            | (58)  |
| 八、十三行与广绣 .....                | (66)  |
| 九、十三行与商标广告 .....              | (75)  |
| 十、十三行与花旗参 .....               | (79)  |
| <b>第二章 十三行与岭南政治军事变迁</b> ..... | (87)  |
| 一、十三行与粤海关 .....               | (88)  |
| 二、十三行与鸦片战争 .....              | (94)  |
| 三、十三行与军事科技 .....              | (103) |
| 四、十三行与岭南社会心理变化 .....          | (117) |
| 五、从行商制度到买办制度 .....            | (127) |

|                             |       |
|-----------------------------|-------|
| <b>第三章 十三行与岭南城市变迁</b> ..... | (143) |
| 一、十三行与建筑 .....              | (144) |
| 二、十三行与医学 .....              | (161) |
| 三、十三行与教育 .....              | (176) |
| 四、十三行与宗教 .....              | (186) |
| 五、十三行与社会生活 .....            | (195) |
| 六、十三行与凉茶 .....              | (214) |
| 七、十三行与花船 .....              | (217) |
| 八、十三行与“客邮” .....            | (236) |
| <br>                        |       |
| <b>第四章 十三行与岭南文化变迁</b> ..... | (255) |
| 一、十三行与儒学 .....              | (256) |
| 二、十三行与图书出版 .....            | (261) |
| 三、十三行与语言文字 .....            | (266) |
| 四、十三行与艺术文物 .....            | (277) |
| 五、十三行与文学 .....              | (297) |
| <br>                        |       |
| <b>结语</b> .....             | (305) |
| <br>                        |       |
| <b>参考文献</b> .....           | (309) |



## 绪 论

区域社会是经过长期历史发展演变而形成的社会生活空间区域，不同区域社会在生产方式、生活习俗、心理特征、民族传统、社会组织形态等物质和精神方面存在着不同程度的差异，从而形成具有鲜明地理特征的区域历史文化。岭南是中国诸多区域社会之一。

岭南社会作为中国区域社会之一的形成，与历史行政区划密切相关。古为百越（粤）之地，秦始皇统一中国，于始皇三十三年（前 214 年）设置南海郡，治所在番禺（今广州）。《晋书·地理志》中将秦代所立的南海、桂林、象郡称为“岭南三郡”<sup>①</sup>，初步确定了岭南地区的区域范围。唐开元二十一年（733 年）设置岭南五府经略讨击使，至德元年（756 年）升为岭南节度使。唐代以后岭南行政区划屡有变化，但除宋朝分离出去的越南北部基本维持不变，包括了今广东、海南、广西的大部分地区。从地理特征来看，岭南之名源于五岭之南。南岭，即大庾、骑田、越城、萌渚、都庞（一说揭阳）五岭，是长江和珠江两大流域的分水岭，使岭南地区处于相对独立的地理状态，也形成了具有鲜明特征的区域社会经济发展和文化体系以及在中国历史进程中的独特地位。

学术界有关岭南社会的学术成果洋洋洒洒几百篇（部）<sup>②</sup>，那么十三行与岭南社会的关系如何呢？虽然我们习惯称呼的“广东十三行”或“广州十三行”是以行政区域界定的，但是中国的社会发展并不是与行政区划相吻合而是按照自然经济区域进行的。美国学者施坚雅（G. William Skinner, 1925—2008）在 1977 年主编的《中华帝国晚期的城市》一书中突破了地方史研究主要囿于行政区域空间的局限，提出了以市场为基础的区域研究的理论，扩展了区域性研究的理论。他提出区域社会不是由政府按照行政规划安排的，而是在漫长历史进化中的更为自然的区域，并根据区域社会的特征将中国划分为包括岭南在内的九个相对

① 《晋书·地理志》（卷 34），中华书局 1974 年出版，第 565 页。

② 曾国富：《古代岭南区域史研究 30 年回顾述要》，《中国史研究动态》2010 年第 3 期。

独立的经济区域。<sup>①</sup> 这种理论对研究十三行与岭南社会的关系具有同样的指导意义，成为本书对岭南区域社会与十三行的关系分析研究的依据。

世界性的近代化浪潮，构成了十三行与岭南社会变迁的时代背景和内容，而以鸦片战争为标志的中国近代史的分期，为近代化的研究确立了时间的框架。但是十三行在岭南社会变迁中的主体阶段是在鸦片战争之前的，这是本书首先要解决的一个问题。目前，学术界对近代化的称谓并不统一。大体上有三种情况：一是把近代化和现代化统称为现代化，不使用近代化一词。二是把近代化称作社会转型。三是将近代化这一概念同历史分期紧扣，并区分中国的近代化与现代化为性质不同的两个概念。<sup>②</sup> 笔者赞同第三种情况，即认为使用近代化这一概念比较贴切。

岭南社会变迁的发展历程总体上服从于中国近代历史发展的普遍规律，但由于岭南社会变迁有其自身的特殊性，应以直接推动岭南社会近代化历程的具体事实作为研究的主要依据，研究岭南社会近代化历程的特殊性，更有助于历史脉络的把握，避免以政治史替代社会变迁的局限。正如有研究成果指出：明清时期的“闭关锁国”政策虽使中国在近代化最关键的时刻隔绝于世界之外，无缘于工业革命，无缘于近代化转型，却使偏在华南一隅的广东获得了封闭中的中国“唯一”与世界沟通的机会。从1757年至1840年鸦片战争爆发，在这段近百年的时光中，广东获得了当时中国唯一的对外通商的特殊政策。“一口”意味着独占性，意味着唯一性，作为当时中国唯一的对外通商口岸的广东（岭南）几乎由此获得了输入西方文化与迈向近代化的垄断权，整个中国只有广东（岭南）跨入了近代化的进程。论及中国的近代化历程时，学者们都以1840年发生的鸦片战争为起点。如果以此为标准进行衡量，广东（岭南）较其他地区几乎提前一百年启动了近代化步伐，具有启动早、步伐快的特征。不管是“一口通商”之地的特殊历史还是作为鸦片战争的主战场，都迫使广东（岭南）摆脱了对近代化的漫长思考与争论而迅速开启了近代化的伟大航程。<sup>③</sup>

2012年12月14日，“人文岭南·学术圆桌”2012年终论坛在广州市荔湾区沙面会馆举行，论坛主题为“十三行与世界文化名城培育”。中国社会科学院副

<sup>①</sup> 施坚雅主编，叶光庭等译：《十九世纪中国的地区城市化》//《中华帝国晚期的城市》，中华书局2000年出版，第242页。

<sup>②</sup> 宋晓来：《中国近代化问题研究述评》，《中州学刊》1998年第2期。

<sup>③</sup> 曾光光：《从近代化的演变轨迹看当代广东面临的危机与挑战》，《广州大学学报》2011年第11期。

秘书长、中国社会科学杂志社总编辑高翔出席论坛并在致辞中指出：应在历史视野中考察研究十三行，十三行不仅是一个简单的经济现象，而且本质上也是一个文化现象和历史现象。近年来，国内外学术界越来越关注大城市的城市化进程，其现在讲的近代化可概括为“三化”：一是城市化，就是从乡村向城市的转变；二是工业化，就是从农业向现代制造业的转变；三是世俗化，就是要摆脱传统的、宗教的、神秘主义的、专制主义的束缚，使人文主义与理性主义逐渐成为社会精神的主导性力量。今天我们研究十三行与世界文化名城的培育，应将其置于历史视野中进行全面考察研究。高翔表示，开展十三行研究应坚持三个观点：第一，坚持长时段的观点，即任何一个历史现象必须把它置于人类历史长河中加以考察，而且对这一历史现象本身的兴起、渊源、流变也要有准确的把握。第二，坚持全面的观点，就是要和当时特定的历史环境结合，要避免历史研究中的“碎片化”。第三，坚持发展的观点。没有事物是绝对不变的，要用发展的眼光来看待问题。同时，三者也是从事人文社会科学研究所必须遵循的观点。在此基础上，还要坚持科学精神和严谨学风，只有这样才能做出经得起历史和实践检验的成果。<sup>①</sup>

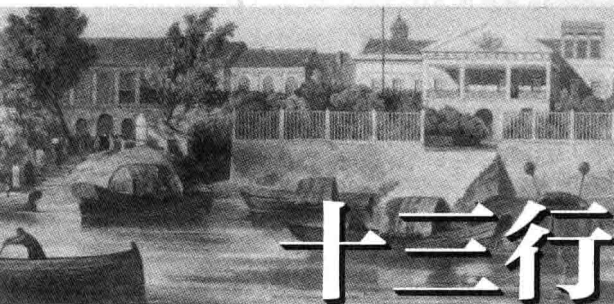
以同样的视角考察 17 至 19 世纪十三行与岭南社会变迁的作用，可以看到如下脉络：作为起点，十三行在 1840 年前揭开了岭南社会近代化的序幕；作为中间阶段，十三行是鸦片战争的起爆点，开启了中国近代化的重要转折；虽然十三行在鸦片战争后退出历史舞台，但后十三行时代也成为岭南社会近代化的扩展和延伸。

在社会变迁的框架中，本书第一章重点探讨了十三行对岭南经济变迁的影响，按照经贸内容分为十三行与茶叶、丝绸、瓷器、钟表、鼻烟与鼻烟壶、雕刻、家具、银器、扇子、广州会展业、广绣、商标广告、花旗参的关系；第二章重点探讨了十三行与岭南政治军事变迁的关系，主要是探讨十三行与粤海关、鸦片战争、军事科技、行商制度到买办制度的变迁，而社会心理变化是政治领域中阶级分化在心理层面上的反映，故也放入本章；第三章重点探讨了十三行与岭南城市变迁的关系，重点放在城市发展的主要因素及特征，探讨十三行与建筑、医学、教育、宗教、社会生活、凉茶、花船、“客邮”等领域的关系；第四章重点探讨了十三行与岭南文化变迁的相关内容，具体研究了十三行与儒学、图书出版、语言文字、艺术文物、文学的影响。遗憾的是，本有大量相关的图片，但限

<sup>①</sup> 翟江玲：“人文岭南·学术圆桌”2012 年终论坛会议综述，《中国社会科学报》2012 年 12 月 25 日。

于篇幅的关系，无法在书中体现，只能忍痛割爱，待以后编辑图录另外介绍了。

当然，将十三行与岭南社会结合起来研究也有很大的困难。笔者在写作过程中就深切地感受到，虽然岭南区域社会领域更加宽广，内容更丰富，但十三行对岭南社会的影响却明显表现出不均衡的局面，与澳门、广州和珠江三角洲地区的关系密切，与海南、广西以及粤东潮州、梅州地区的联系相对薄弱，均衡运用岭南社会各地史料加以论证并不可能。在本书的结构中，由于十三行的社会影响以商贸、社会生活和文化为主，因此书中各章内容并不均衡。虽然是十三行与岭南社会相互影响的具体反映，但难免给人“以偏概全”及不够均衡之感。另外，十三行的影响又远远超出了岭南社会，对中国乃至世界产生了重大影响，而本书在许多领域的阐述也反映了这种全国性和世界性的影响，因此又超出了本书“岭南社会”的范围，似乎有点画蛇添足、枝蔓过长了。是否合适，衷心欢迎专家学者的指教。



第一章

# 十三行

---

## 与岭南 经济变迁

## 一、十三行与茶叶之路

中国是著名的茶的王国，茶及其衍生的茶文化发端于神农、闻于春秋、兴于唐宋、极于明清，数千年薪火相传，不仅培育出诸多享誉世界、丰富多彩的茶叶品种，也形成了源远流长、内涵深邃的茶文化。19世纪以前，茶叶在中国本土以外尚难以大量种植成活，其他国家也没有掌握复杂的茶叶加工技术。通过贸易、宗教与文化交流，神奇的小小茶叶承载着中华文明成为中西物质与文化交流的中心，茶叶成为中国出口商品的第一大宗，继丝绸之路、瓷器之路之后，茶叶之路也由此展开，深刻影响了欧美国家的社会生活与制度变迁，从而改变了世界，也改变了中国。

### （一）茶叶之路的产生——绿色黄金的世界之旅

人类离开水就不能生存，解决了水的基本需要后，人类离开饮料就不能满意地生活。世界上绝大多数的水源都不适合直接饮用，为了避免疾病传播，人们要喝煮沸的开水，但是索然无味的开水又无法满足人的生理和心理需要，也无法解决人类社会的文化需求，合适的饮料成为各阶层生活的基本需求。

16世纪初，葡萄牙开辟了绕过非洲的新航线，葡萄牙的殖民势力也从非洲延伸到亚洲。1553年葡萄牙人获得澳门的居住权，从而打开了西方与中国之间的贸易，最先接触到中国的茶叶。17世纪以后，荷兰东印度公司开始将中国茶叶引入欧洲，最初以医学的角度推荐喝茶，茶叶在药店出售，把这种稀少昂贵的植物当作退烧药和补药。其后，茶叶作为“贵族的乐趣”进入荷兰上层社会，17世纪后期掀起饮茶风潮，逐渐成为荷兰整个社会的饮料。1630年，茶叶登陆法国以后，就受到上流社会人士的青睐，由于昂贵的价格，饮茶的主要对象是首都或者外省大城市的精英人士，由于茶价昂贵，法国进口的茶叶有四分之三被再出口，从中赚取高额利润。<sup>①</sup>

1662年，人称“饮茶皇后”的葡萄牙公主凯瑟琳嫁给了英皇查理二世。她的陪嫁包括221磅红茶和精美的中国茶具，而那个时代红茶之贵重堪比白银，新王后在宫廷示范了高雅的茶饮文化，引起轰动。1664年、1666年，英国东印度

<sup>①</sup> 庄国土：《从丝绸之路到茶叶之路》，《海交史研究》1996年第1期。

公司又向英皇查理二世进献了从中国带来的不同品种的茶叶。作为包治百病的药品和具有浓厚异国情调的昂贵饮料，对于当时绝大多数英国人来说，此时茶更像是某种传说中的仙草。此后，玛丽二世以及安妮女王也都热衷推广茶文化，举办中国茶会时，宫内特意布置得颇具中国情调，以屏风、中国茶具、银器以及先进的移动式茶几来点缀。而在维多利亚女王时代，茶的香气更弥漫于宫廷和贵族沙龙之间，成了高贵典雅生活的象征。由于数量稀少和运费昂贵，英国政府又对茶叶课以重税，因此能享用得起茶叶的只有那些富贵阶层。当时，英国名媛淑女们腰间都藏有一把镶金嵌玉的小钥匙，用来开启特制的茶叶箱，即使是泡茶也由女主人亲自主持，怕的是佣人会顺手牵羊偷茶叶。

到18世纪下半叶，随茶叶输入数量的增加和英政府降低了茶叶税，从而结束了茶叶只是贵族富豪享受的历史。茶叶在英国的需求量迅猛增长，茶叶受到了社会各个阶层的追捧，进入日常饮食生活，消费阶层也从上流社会进入中产阶级甚至下层百姓中。在短短的一个多世纪，英国变成了一个喝茶的国家，茶在英国人生活中的地位，已经不可动摇了。“曾是富人餐桌上的时尚，如今变成穷人的食粮”，最简朴的阶层包括农村的居民每天都要喝两次茶，连街头的乞丐都在喝茶。

茶叶在欧洲大陆普及后，又延伸到英属各殖民地。1670年，英国东印度公司开始将茶叶卖到新大陆，使美国人也承袭英国人喝茶的习惯。远隔万里的欧美国家都被新降临的“上帝”茶叶所征服，更遑论与中国为邻的亚洲国家了。

可见，16世纪以后，中国独有的茶叶及源远流长的茶文化传入世界各国后，逐渐以其迷人的柔和及可口的香味征服了世界，解决了全世界人民的基本生活需要——饮料问题，成为继酒精、牛奶、咖啡、可可等饮料之后的新贵，跻身统治世界的三大饮料。<sup>①</sup>

在所有的饮料中，只有茶叶成功地征服了全世界。在世界各地茶叶无处不在，茶叶在世界上的消费超过了咖啡、巧克力、可可、碳酸饮料和酒精饮料的总和。比较其他饮料，酒精饮料在阿拉伯地区是受到禁止的，也不适合妇女儿童饮用。咖啡、可可产量有限，价格偏高，不适合社会大众日常消费，而且味道苦涩，需要加糖，也无法满足大众口味；牛奶在冷冻设备和便捷快速交通工具发明以前也无法普及。而茶叶容易种植和生长较快，能保证足够的产量；口味为大部分人所接受；开水冲茶或煮茶不仅达到了消毒杀菌的作用，而且长期饮用对身体有益；价格比较便宜，能为大多中下层人民所接受。总之，茶叶进入世界后，占

<sup>①</sup> 黄时鉴：《东西交流史论稿》，上海古籍出版社1998年出版，第215~216页。

据了生活的核心位置，并进而成为全球性的文明饮料。

正是在茶叶的吸引下，在长达 2 个世纪的时间里，欧美国家要跨越 25000 英里，几乎半个地球的距离，耗时半年航行时间，去中国进口这种“东方树叶”——茶叶。每年夏天茶叶上市，适逢西南季风，外国商船纷纷顺风而来，当海上东北季风盛行的冬天到来，船舱满载中国茶叶放洋西归，占据了所有驶往中国商船回程运货量中的 70%~90% 的比例。“正是茶叶将欧洲船队引向了中国，装满其船舱的其他商品仅被作为拼盘的配料”。中国的茶叶占据了西方生活的核心位置，成为中西物质与文化交流的中心，两千余年来丝绸和瓷器在中外贸易中的霸主地位也拱手让给了茶叶，茶叶成为中国出口商品的第一大宗，继丝绸之路、瓷器之路之后，茶叶之路也由此展开，目的地只有一个：广州十三行。

茶叶，已成为西方社会新的上帝，绿色的黄金。

## （二）茶叶之路的源头

中国本土及西方社会对茶叶的双重需求加速了中国茶叶市场的发展，而西方社会最青睐的茶叶产地是北纬 27 至 30 度之间中国皖南、浙赣和闽浙交界的重峦叠嶂之地。由于得天独厚的地理环境和气候条件，这片地域成为茶叶之路的源泉，即徽茶和闽茶。

茶叶之路的源泉是福建和安徽，但大量的茶叶要集中到广州并外销欧美国家，粤商、徽商和闽商组成茶叶之路的链条。梁嘉彬先生 1981 年为《中华百科全书》撰写的《十三行》词条中，依据早期来华葡人和西班牙传教士的有关记载，确认明代嘉靖年间已有十三行。他在词条中写道：“当葡萄牙人入居澳门之前，已有海道副使汪柏立‘客纲’、‘客纪’准备与葡人交易，以广人及徽、泉等商为之的纪录，盖因输出货大宗货为茶、丝、绢布、瓷器、漆器之故，不得不以徽州、泉州及广州商人分别经纪其事，当时中国对外贸易已有集中于广州为输出入总口之势。近查萧濬华译《天主教十六世纪在华传教志》……可以看出当时已有十三家商号（行）在广州垄断贸易，广人五行，泉人五行，徽人三行，共十三行。葡人在 1557 年（嘉靖三十六年）入居澳门之前，已经和广州当局及商号有广泛的接触了。这些商号便是后来为世所熟悉的‘广州（广东）十三行’。”<sup>①</sup>

<sup>①</sup> 中国文化大学中华学术院主编：《中华百科全书》（第 1 册），（台北）中国文化大学出版社 1981 年出版，第 38~39 页。转引自梁承邨、章文钦：《〈广东十三行考〉跋》//《广东十三行考》，南京国立编译馆 1937 年初版，广东人民出版社 1999 年再版，第 385 页。



十三行时期，中国外销茶的流通环节已经形成完整、分工明确的生产流通体系，基本转运程序是：茶农—茶贩—茶庄—茶商—十三行—洋商—外国消费者。茶农经过烘茶、挑茶、包装茶叶之后，留下一部分供家庭消费，将多余部分出售给收购茶叶的茶贩，茶贩将收购的茶叶汇集到茶庄，茶商们将茶叶加工后发往广州十三行，行商将茶叶卖给各国商人，最终流入国外市场。安徽和福建茶商在茶叶外销贸易网络中起了关键性的作用，自1757年乾隆帝规定只留广州一口通商后，“闽皖商人贩运武夷、松萝茶叶，赴粤省销售，向由内河行走。”<sup>①</sup> 每当茶季，本地及外地茶商便在星村、赤石建立临时采买所，收购毛茶，加以甄别，烘培、调和及包装后，再运至广州。因此广州的行商中很多是由福建一带移居广东的，如潘启官及伍浩官两位著名行商，先世均是福建人，潘氏前世潘文岩，乃福建漳州龙溪人。<sup>②</sup> 而伍浩官先世乃福建莆田人。<sup>③</sup> 广州十三行行商中一半以上是福建人，从福建运茶到广州出口的茶商大多也是闽南人。而据美国人亨特的记载，行商浩官在武夷地方自拥茶园，生产功夫茶，“他在武夷山区拥有大片茶园，每年将从该处出产的名茶——功夫茶运往伦敦，它在英国市场上很受欢迎。”<sup>④</sup>

全国的茶叶向广州集中的路线有很多种，除了少量福建茶叶通过海路用帆船运至广州，大部分茶叶都是通过内陆河运结合陆路运输。黑茶或武夷茶的主要仓储地在江西河口镇，距福建最大的武夷茶市场星村只有115公里，再从那里经赣江支流锦江而输运。茶农首先将茶叶运往距离272公里处的南昌，然后再沿赣江顺流而下，渡过十八滩，再经过赣州，直达大余或南安府。那里是自南昌开始的628公里的茶叶之路上江河航行的终点。茶叶箱再从那里由脚夫们人背肩扛，跋涉最远66公里，也就是到达该水系分界线的另一端。他们必须要翻越梅岭关及其群山。在始兴，人们将茶箱装上体积很小的内河运输船，从北江的源头之一顺流而下，一直到达曲河；再从那里换大船，直接驶往距离梅岭山脚下507公里的广州。在此期间，共有三四次的运输转换，全程1588公里。这就是武夷茶到达广州十三行的过程和路线。这也是中国国内茶叶之路上的“南道”。这条路比中国北方的茶叶仓储地苏州（江苏）的道路稍短一些。

① 《光绪大清会典事例》（卷630），《兵部·绿营处分例·海禁二》，第771页。

② 梁嘉彬：《广东十三行考》，南京国立编译馆1937年初版，广东人民出版社1999年再版，第260页。

③ 梁嘉彬：《广东十三行考》，南京国立编译馆1937年初版，广东人民出版社1999年再版，第283页。

④ [美] 威廉·C. 亨特著，冯树铎译：《广州“番鬼”录——缔约前“番鬼”在广州的情形，1825—1844》，广东人民出版社1993年出版，第56页。