

普
洱
傳
奇



吕小勤
編著

北京聯合出版公司

善



海

傳

奇

李安榮



图书在版编目(CIP)数据

普洱传奇 / 吕小勤编著. — 北京 : 北京联合出版公司, 2013.5

ISBN 978-7-5502-1520-7

I. ①普… II. ①吕… III. ①普洱茶—基本知识
IV. ①TS272.5

中国版本图书馆CIP数据核字(2013)第093729号

ISBN 978-7-5502-1520-7



9 787550 215207 >

书名	普洱传奇
作者	吕小勤 编著
责任编辑	徐秀琴
出版发行	北京联合出版公司
地址	北京市西城区德外大街八十三号楼九层
邮编	邮编: 100088
策划经销	北京崇贤馆世纪文化传媒有限公司 北京市西城区北三环中路甲六号
印刷	出版创意大厦七层, 邮编: 100120 北京市宏泰印刷有限公司
开本	十六开
版次	二〇一三年五月第一版 二〇一三年五月第一次印刷
标准书号	ISBN 978-7-5502-1520-7
定价	一百九十八元

前言

茫茫大千世界，人们异常忙碌，工作压力非常之大。在闲暇的时光，和几个老朋友聚在一起，泡一壶好茶，在茶味的回甘中定会感觉回味无穷，这是一种禅茶相融的生活状态。

每当我翻阅那一饼饼在历史的积淀中留存下的古董茶、印级茶、八八青饼、九七水蓝印以及现在的经典大益茶系列产品，都会被这些富有历史情感的茶品深深地感动。我深知，弘扬中华传统文化、发展中国茶业的责任就落在我们这代普洱茶耕耘者的身上，这是我们的使命。目前普洱茶市场上对中期茶不是很重视。许多中期茶的包装风格大多相似且没有年份标识和防伪标记，消费者很难辨别，这使得劣品、仿品混乱于市，长此以往会对普洱茶市场造成巨大的伤害，也会给消费者造成损失。为了让消费者更好地了解普洱茶，我特意编写了《普洱传奇》一书。本书除介绍普洱茶相关的品类、源流等知识外，还介绍了本人多年收藏的精品普洱茶，所有精品普洱茶皆以图录的方式展示出来，以方便茶友收藏、阅览和检索。

相信随着人们对普洱茶认知度的提高，网络信息的快速传播，普洱茶的制作和销售定会日趋透明化，这对整个市场和消费者而言都是长期利益的保障，让更多爱茶却苦于买不到好茶的消费者都得到满足，这也是我们所有普洱茶耕耘者的期许和目标。

出版此书别无所求，读者现在阅读的这本线装书，仅仅是我凭着一个爱茶人对普洱茶的一腔热情，最为个性化的倾诉而已。由于时间仓促，未能延请专家和业内人士审定，不足之处在所难免，祈望专家、茶友不吝指正。

感谢多年来家人的默默支持！感谢大益茶业集团多年来的支持与鼓励！感谢所有的茶人和普洱茶爱好者！
不尽之意，敬请海涵。



目錄

普洱茶的由來

中国茶的源起及市场状况

追溯普洱之源

古籍文献中的普洱茶

『孔明树』的情结

普洱茶文化的递进

茶树王佐证普洱茶

茶场与文化的期许

普洱美名，来自辛勤

普洱茶之得名

普洱茶之韵味

普洱茶之功效

— —

七

七

十三

十五

十七

二十

二十三

二十五

三十

三十四

勐海茶廠

勐海茶廠往事

大益茶業集團概況

大益集團的思考與探索

大益牌普洱茶

大益牌普洱茶經典品種

傳統與現代的完美結合

金獎水平的質量

品質上乘業內領先

質量安全 A 級企業

防偽標識保障品牌

普洱茶的收藏價值

普洱茶的前景與未來

巾幗創造普洱茶傳奇

名品圖錄

四十一

四十一

四十六

五十二

五十四

五十八

六十六

七十

七十

七十一

七十三

七十五

七十九

八十二

一一四

普洱茶的由來

中国茶的源起及市场状况

中国是茶的故乡，茶叶历史源远流长。东汉时期的《神农本草》中记述了『神农尝百草，日遇七十二毒，得茶而解之』的故事。茶就这样『发乎于神农，闻于鲁周公，兴于唐而盛于宋』。唐朝，不仅是封建文化的顶峰，也是茶文化形成的主要时期，从皇官显贵，王公爵士直至僧侣道士，文人雅士，黎民百姓，全国上下几乎所有人都饮茶。茶的饮用越来越普遍，文人雅士嗜茶者众多，开始将茶与诗词歌赋结合起来。如大诗人白居易，一生嗜茶，每天吃早茶（『起尝一瓯茗』《官舍》），午睡起一碗茶（『起来两瓯茗』《食后》），晚茶（『晚送一瓯茶』《管闲事》）。世界第一本完整的茶书《茶经》也出于唐代。同时，制茶的技术日益进步，饮用方式不断发生改变，人们饮茶的方式从原先的熬煮茶汤变成了只将沸水冲入干制的茶叶以得茶汤。宋代是历史上茶饮



活动最活跃的时代。一方面，『柴米油盐酱醋茶』的说法就形成于宋，另一方面，『茶马互市』和『以茶治边』又体现了茶叶对当时治国安邦的重要性。各种形式的茶事活动，从宫廷茶会、文人茶会到民间斗茶；前所未有的贡茶制度，以及宋徽宗以一代帝王之尊亲自撰写《大观茶论》——这些，无不表明茶在宋代经济和社会生活中的重要性。明代，散茶成为茶叶产品的主要形态，冲泡成为主要饮用方式；至清代，六大茶类基本形成。

与此同时，随着人类交流的步伐，中国茶叶的影响也逐渐覆盖全球各地。世界各国的制茶技术，均直接或间接地来自我国。茶叶首先通过陆路在中国周边国家传播，后来随着航运的发达逐渐开始了水路传播。公元六世纪左右，茶叶传到朝鲜；七世纪，传到日本；八世纪，传到中亚、



西亚、中东和西欧；十四至十七世纪，传遍欧洲；十八世纪，传入美洲和大洋州；一八三四年，印度引种成功。目前，茶叶已经传遍全球，成为一种世界性的健康饮品。茶叶作为一种传统出口商品，一度在中国对外贸易和交往中占有重要地位。

中国茶叶行业是一个传统且健康的行业，同时也是一个大众生活息息相关的行业。不过，它也是一个颇具特点的行业。

首先，茶叶行业在中国是个市场巨大但增长缓慢、平稳的行业。截至二〇〇八年底，中国茶叶的种植面积为两千五百万亩，产量接近一百二十万吨，种植面积和产量都位居全球之首。有报告称，预计到二〇一五年我国茶产业的总产值可实现七百亿元。不过，中国不仅是一个产茶大国，而且还不是一个茶叶强国。

其次，中国的茶产业也是一个高度分散的行业，品类繁多，市场分散。中国目前有绿茶、白茶、黄茶、乌龙茶、黑茶和红茶六大类，产地遍布大



普洱茶的由来



布朗孔雀青餅



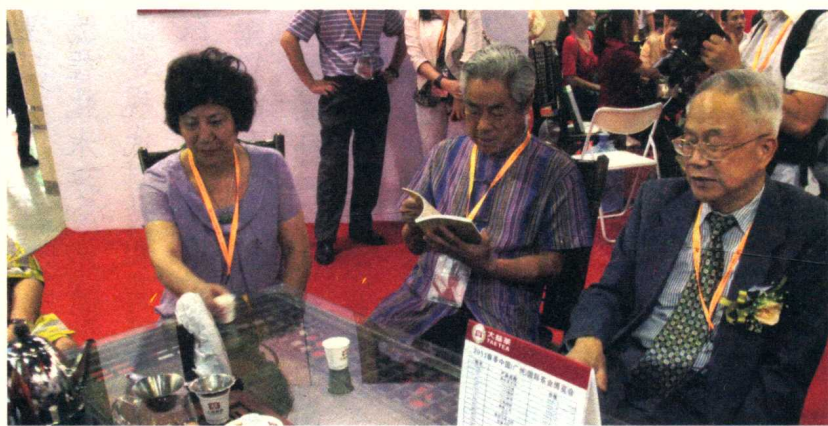
班章青沱



班章青沱

江南北，有华南、西南、江南和江北四大茶区，大约有上千种茶叶，仅名茶就有两百种左右，而每一种茶叶因采摘时节、产地不同又可分出众多子类。古人说『诗无达诂，类无定准』，本书所讲述的普洱茶，来源于黑茶一类，而随时代演进发展成为相对独立的庞大体系。就中国整体市场而言，结构高度分散，从业企业众多。我国从事茶叶种植、加工的企业数量众多，分布广泛，据统计我国目前有大约八千万茶农，七万家茶企，根据中国茶叶协会二〇〇八年对茶叶百强企业的统计，二〇〇七年度的全国茶叶百强企业总的销售额只占总销售额的百分之四十六点二，行业高度分散。

第三，茶行业宏观调控力度不强，标准化程度低。比如，茶叶批发市场是目前中国茶叶行业较为重要的渠道，但由于缺乏宏观调控和整体规划，近年来，各地大建茶叶城、茶叶批发市场，甚至一个城市建有多个批发市场，超出了市场的需要，结果导致市场内商户的销量和利润越来越薄。而且批发市场由个体商户组成，自身所普遍存在的散、乱、杂和



不易监管等特点，很容易发生漫天要价的情况。管理的松懈也导致食品行业普遍推行QS认证在茶叶行业也得不到有效执行；行业内局部存在假冒伪劣行为和现象也严重影响了行业形象和消费者的消费需求。

又如，在我国现行茶叶品质标准中，关于茶叶的感官品质都采用定性语言描述，消费者难以理解和应用，致使标准在交易定价中很难发挥作用，形成事实上的标准缺失。同时由于茶叶产品长时间停滞在初级农产品层面而无法成为工业化产品，使卖茶者几乎都成了『王婆卖茶』，而买茶者则往往是面对明目繁多的各类茶叶一头雾水无从选择。

第四，从业企业规模普遍偏小，普遍难以实现规模化经营。在最近发布的『二〇〇八年中国茶业行业百强』中，行业最大企业目前经营规模仅为十四点六亿元人民币，行业前四家的累计销售额仅为不到三十七亿元人民币，行业前四十家的销售额仅为一百四十二亿元人民币。相比联合利华的LIPSON的近三十亿美元销售额，中国的茶企规模还非常小。

企业规模过小，使得中国茶企业在产品生产、内部管理、渠道管理等多方面的创新性都显得不足。中国茶业是个传统产

业，但传统不应成为因循守旧的代名词。在日本等国家，茶叶种植、茶叶加工已经达到自动化、流程化水平，不断创新的茶业营销理念带动了行业的深化和细化，茶饮料、袋泡茶，这些都是现代科技和营销思维进入茶界的产物。而反观我们，生产的茶叶基本上还是初级产品，深加工产品只占百分之三左右。

第五，中国茶业行业目前的名优茶导向在一定程度上抑制了消费需求。最近二十年来，中国茶叶行业一直是名优茶导向。名优茶的发展，在一定时间内，对于推动茶行业发展而言，起到了一定程度的积极作用。但目前这种导向却呈现出压制消费需求的趋势。在目前的名优茶导向下，不少茶企茶商盲目求早和求嫩度，一味推崇外形和芽头茶，不着边际谈



七子饼茶：汤色橘红明亮，滋味醇和。



特制七子饼茶：汤色橙黄透亮，滋味浓厚，回甘生津。



金色韵象：汤色橙黄明亮，滋味浓醇，回甘明显。



文化，忽视了茶叶作为一种健康饮品的根本属性，导致中国茶叶价格居高不下、过度包装和以文化之名故弄玄虚甚至坑蒙拐骗，而鲜有企业致力于通过普及和传播茶知识，告诉消费者如何通过合理品饮促进身体健康来扩大市场。

追溯普洱之源

古籍文献中的普洱茶

普洱茶的种植历史源远流长。据道光《普洱府志·古迹》记载：早在一千七百多年前的三国时期，当地已开始种茶。最早文献记载普洱茶种植的是唐咸通三年（八六二年）云南南诏。他在其《云南志》卷七中：『茶出银生界诸山，散收无采造法。蒙舍蛮以椒姜桂和烹而饮之。』专门对云南的地理、交通、风俗做了详细的记述。其后，史书常将《云南志》作为云南史的重要依据。作为普洱茶历史的开篇，这一文献既明确地记述了茶产地银生城界诸山，又记述了种茶人和创造姜饮方式者『蒙舍蛮』。



海內時尚滾調

春光茶葉

普洱傳奇

普洱茶的由來

八



揉茶



晒茶



裝茶

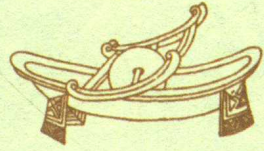


整茶餅

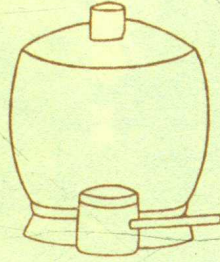


《云南志》中的「茶」即为普洱茶，「银生城」是南诏银生节度使驻地，即今景东县。城东的哀牢山和城西的无量山，在唐代已种茶，并具有一定的生产规模，且形成一定的市场经济。南诏银生节度使，辖今思茅区、西双版纳以及大理、临沧地区。当时茶叶主要是散收，没有采用内地蒸、捣、拍、穿、封的传统方法。蒙舍蛮即「以椒、姜、桂和烹而饮之」，同时椒、姜、桂的散风去寒、温热助阳作用对生活在高原的人们也具有药效。依文献记载，普洱茶历史源

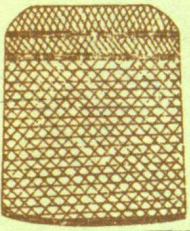
金法帶



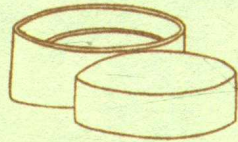
木待制



韋鴻臚



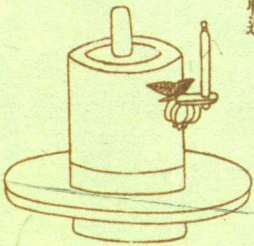
羅福容



胡貝芥



石轉運



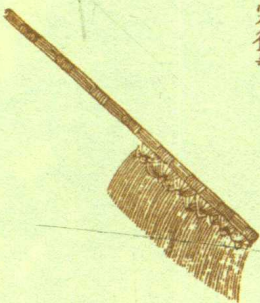
陶寶文



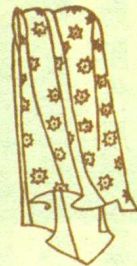
漆雕秘閣



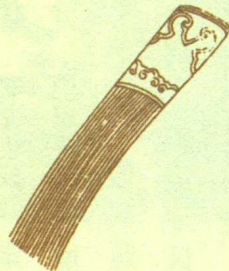
宗從事



司蠶芳



竺副帥



湯提點



远流长，其诞生、演进的历史至今已有一千多年。

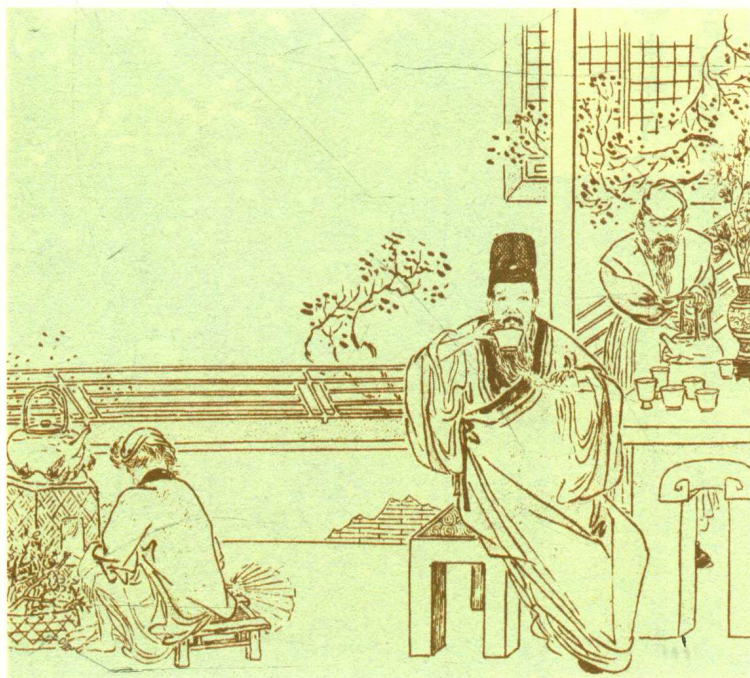
根据《普洱府志》载『联八猛以环卫，形错犬牙，樵六山为正供，周资雀舌、攸乐山属景洪县，其他五山今属勐腊县』。『勐腊』傣语，『勐』是地方，『腊』是茶，『勐腊』即为产茶之地。

据南宋李石《续博物志》载：『茶出银生诸山』其范围包括银生辖区的哀牢、无量两大山脉及其余脉。自建国初期至今的六十余年，经中外专家学者多次调查考证，发现在云南境内生长着成片的古茶树，有野生、过渡和栽培三种类型，其特点是面积大、品种优、分布广，尤以思茅为最，堪称世界茶树资源宝库，茶的起源中心。思茅在唐代已盛产茶叶，有大量野生古茶树的景东、镇沅、景谷、普洱、澜沧等地，在唐代以前就采摘利用茶叶，进行茶树的栽培。从唐以后到明清，思茅渐渐成为中国乃至世界茶叶的重要产区。

元李京《云南志略·诸夷风俗》记载：『金齿百夷，交易五日一集，以毡布盐茶相互贸易。』

春光茶葉

普洱傳奇



古人烹茶品茗图

普洱茶的由来

十一