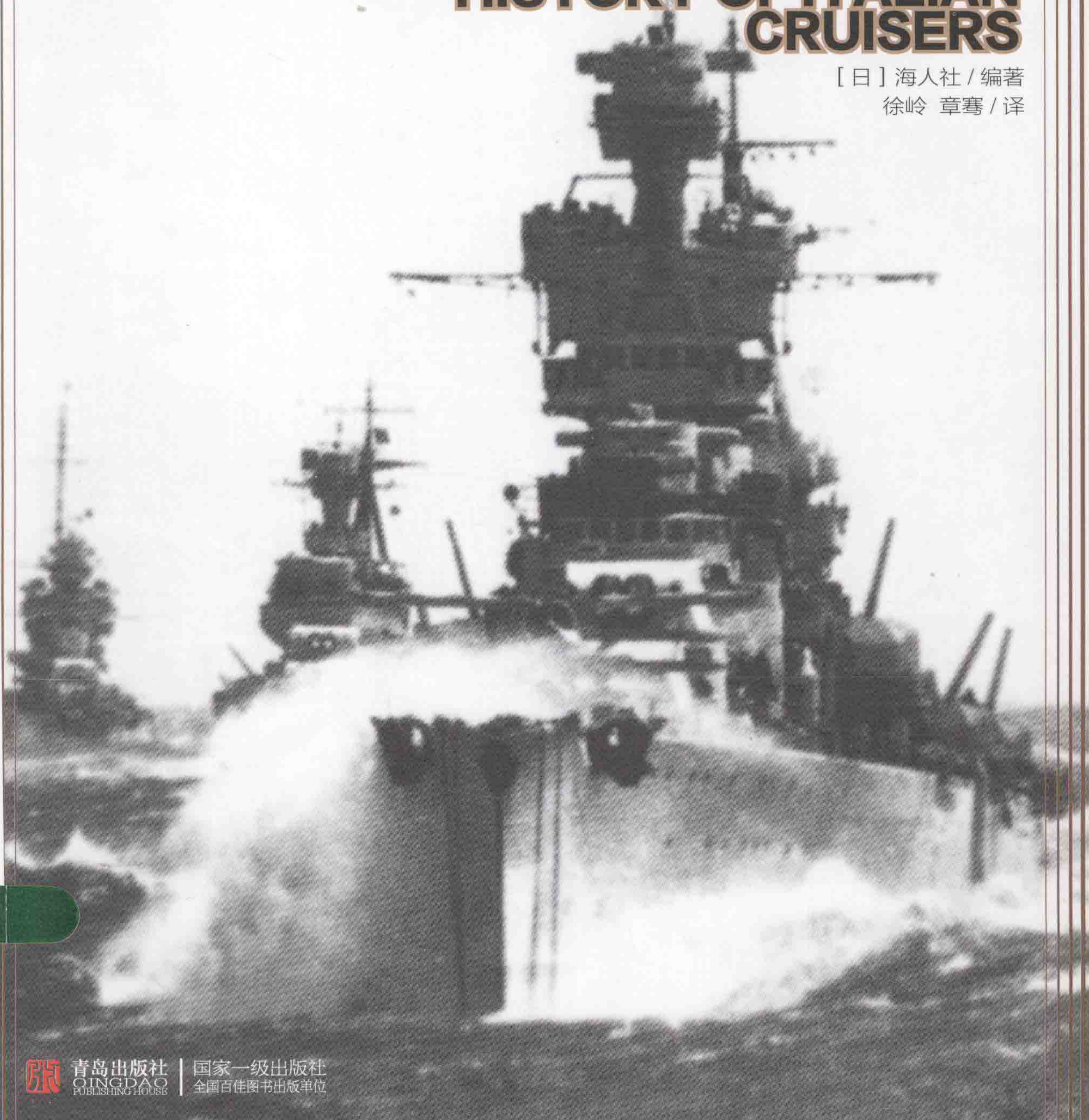


THE HISTORY OF THE
ITALIAN NAVY

意大利巡洋舰史

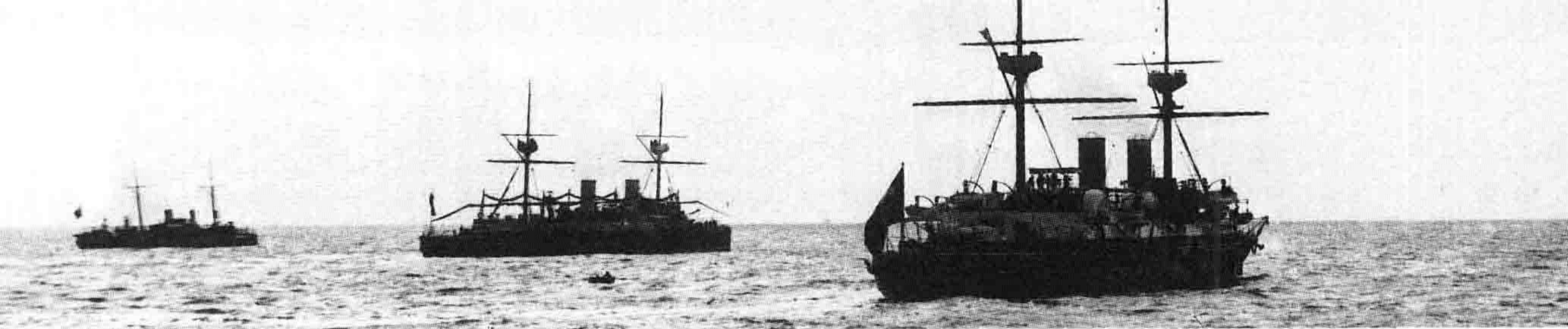
HISTORY OF ITALIAN
CRUISERS

[日] 海人社 / 编著
徐岭 章騫 / 译



青岛出版社
QINGDAO
PUBLISHING HOUSE

国家一级出版社
全国百佳图书出版单位



目录

照片页

解说：阿部 安雄

舰型图：A. NANI (Gli Incrociatori Italiani 1861-1970)

目录7 / 凡例10

意大利巡洋舰的魅力 (代序) 章 3

第1部 黎明期的巡洋舰 11

克里斯托弗·哥伦布 (I) 12 弗拉维奥·焦亚 13
阿梅里戈·韦斯普奇 14 萨伏伊 15 克里斯托弗·哥伦布 (II) 16

第2部 防护巡洋舰 17

乔万尼·包桑 18 埃特纳 (I) 级 20 多加利 21
皮埃蒙特 22 埃托雷·菲耶拉莫斯卡 23 伦巴第级 24 利比亚 27 坎帕尼亚级 28

第3部 鱼雷/侦察巡洋舰 29

鱼雷巡洋舰“的黎波里” 30 鱼雷巡洋舰“戈意托级” 31 鱼雷巡洋舰“帕耳忒诺珀级” 34 鱼雷巡洋舰“阿戈尔达特级” 36 侦察巡洋舰“瓜尔多” 38 侦察巡洋舰“尼诺·比克肖级” 40

第4部 装甲巡洋舰 43

马可·波罗 44 韦托尔·皮萨尼级 46 朱塞佩·

加里波蒂级 48 比萨级 52 圣乔治级 56

第5部 重巡洋舰 59

特伦托级 60 扎拉级 70 波尔扎诺 82

第6部 轻巡洋舰 87

阿尔贝托·迪·朱萨诺级 88 路易吉·卡多纳级 92 莱蒙多·蒙特库科利级 96 奥斯塔公爵埃曼努埃尔·菲利贝尔托级 102 阿布鲁齐公爵路易吉·迪·萨伏伊级 106 罗马统帅级 114 防空巡洋舰 埃特纳 (II) 级 116

第7部 直升机巡洋舰 117

安德烈·多里亚级 118 维托里奥·维内托 124

附：战利品巡洋舰 128

塔兰托 128 安科纳 129 巴里 129 威尼斯级 130

折页插图

重巡洋舰“扎拉”号侧平面图 131 / 轻巡洋舰“莱蒙多·蒙特库科利”号侧平面图 134

正文

意大利巡洋舰建造的历程	〈阿部 安雄〉 137
意大利巡洋舰动力装置	〈高木 宏之〉 146
意大利巡洋舰武器装备	〈高须 广一〉 154
意大利巡洋舰搭载机	〈石川 润一〉 164
意大利巡洋舰的作战史	〈青木 荣一〉 167

索引

175





题图为 1930 年代的意大利加埃塔港内的意大利重巡洋舰群。在著名的圣伊拉斯谟大教堂的钟楼下可以看到整个海港，港内 7 艘意大利重巡洋舰汇聚一堂。左面是 4 艘为重防御的扎拉级（Zara），后面则是 2 艘高速的特伦托级（Trento），最后的重巡洋舰“波尔扎诺”号（Bolzano）的舰艏被钟楼所遮挡。

意大利巡洋舰的魅力（代序）

IL FASCINO DEGLI INCROCIATORI ITALIANI

Richard Chang

章 寒（海军史研究学者）

意大利是一个有着丰富航海传统的国家。英国海军史学大师布赖恩·滕斯托尔（Brian Tunstall）在其著作《海上的世界大战》（World War at Sea）中有关意大利海军的章节中是这样开始的：

“意大利作为一个海洋国家的传统可以上溯到古罗马时期。罗马共和国越过大海征服了迦太基帝国，确立了整个地中海的制海权。在其后的‘黑暗时代’，威尼斯和热那亚也成为了贸易的中心，不论在军事和商业方面都繁荣发展，为意大利这个海洋国家打下了坚实的基础。这以后，虽然文艺复兴在繁荣了欧洲的同时，使得地中海在贸易上的地位有所下降，然而，意大利也诞生了著名的海军将领安德烈·多里亚以及著名的航海家哥伦布、约翰·卡波特。由哥伦布和卡波特所进行的大航海，虽然是接受了其他国家王室的支援而完成的，但是在此显示而出那意大利人优秀的航海技术依然是无法改变的。在那个时代，意大利无论在优秀的地图制作技术以及造船技术方面，都给大西洋沿岸的各个国家作出了巨大的贡献。在亨利八世在位期间（1509-1547），英

国海军便是从来到伦敦的威尼斯船上，学到了帆船建造技术、火炮搭载方法等等太多的知识……如此文艺复兴时期以来，意大利虽然为海军技术作出了重大的贡献，但是大多数的情况下，实际享受这些成果的，却是意大利以外的国家。”

该书是在 1942 年出版的，当时第二次世界大战的战火依然如火如荼，英国也正在地中海与意大利进行鏖战。在当时出版的战史上如此描述对手，应该是一种非常高的评价。

而意大利海军之中，最为具有魅力的舰种之一便是巡洋舰（Incrociatore）了。在早期的意大利海军中，巡洋舰是由轻巡航舰（Corvette）或者侦察舰（Avviso）演化而来，而当防护巡洋舰（Incrociatore Protetto）问世后不久，意大利海军便当即先订购后仿制，对于这种最初被称为冲角雷击舰（Ariete torpediniere）的新舰艇进行量产。而几乎同时进行量产的还有一种新型舰艇是雷击巡洋舰（Incrociatore torpediniere），这是一种为了击退地方鱼雷攻击舰艇而建造的一种自身也有鱼雷装备的



侦察舰“卡洛·米拉贝罗”号 (Carlo Mirabello)。这种军舰完工之时可以搭载 8 门 102 毫米炮，1917 年将其中一门更换为 152 毫米，但由于重心失当而很快改回。根据不同的资料，其舰种的称谓从轻巡洋舰到驱逐舰五花八门，这张照片摄于 1916 年。

小型舰。

而后，这种舰艇逐渐过度为侦察舰 (Esploratore)。意大利海军中，这种所谓侦察舰则大小不一，大者超过 3000 吨，在本书中作为侦察巡洋舰加以收入，还有一些被接收或者缴获的巡洋舰，诸如原定售与土耳其的防护巡洋舰的“利比亚”号，第一次世界大战中缴获的一些德、奥轻巡洋舰，意大利海军也将其称为侦察舰。然而侦察舰中还有较小的，时而又特意称其为轻型侦察舰 (Esploratore leggero)。比如 3 艘标准排水量 1028 吨的亚历山德罗·波埃里奥 (Alessandro Poerio) 级、4 艘 1594 吨的鹰 (Aquila) 级、3 艘 1784 吨的卡洛·米拉贝罗 (Carlo Mirabello) 级、5 艘 2195 吨的狮 (Leone) 级、12 艘 1900 吨的航海家 (Navigatori) 级以及一些缴获的德国大型雷击舰。但是这些舰艇中，根据不同的资料，有称其为侦察巡洋舰的，也有被称为驱逐舰的，更有被列为驱逐舰的。

对于在 1890 年左右诞生的装甲巡洋舰，意大利最早称其为装甲冲角舰 (Ariete corazzato)，如“马可·波罗”号。随后正式开始使用装甲巡洋舰 (Incrociatore corazzato) 这个称呼。由于当时意大利的战列舰具有高速的倾向，因此意大利海军中，装甲巡洋舰和战列舰之间的界限并不是十分清晰。

第一次世界大战爆发之前，意大利海军并未建造当时比较先进的战列巡洋舰或者轻巡洋舰。但随着第一次世界大战后《华盛顿海军条约》的签署，意大利开始设计其现代化的巡洋舰，这些巡洋舰中，最初设计生产的都是装备 203 毫米的主炮。当初意大利曾经将高速型称为轻巡洋舰 (Incrociatore leggero)，重装甲型沿用装甲巡洋舰称呼。而后续建造的搭载 152 毫米主炮的则最早也被称为侦察舰。随着《伦敦海军条约》的签署，则根据惯例分别改称为重巡洋舰 (Incrociatore pesante) 与轻巡洋舰。

第二次世界大战爆发后，意大利设计了两种较为小型的新型巡洋舰，其中罗马统帅级也有资料称其为侦察舰，而战后留在

意大利舰队中的同型舰则被改称为驱逐舰 (Cacciatorpediniere conduttore) 或者舰队驱逐舰 (Cacciatorpediniere di Squadra)。另一种原本为暹罗海军订购的巡洋舰则作为防空巡洋舰 (Incrociatore antiaereo) 重新设计建造，但是未能建成服役。第二次世界大战之后，意大利海军则率先建成了直升机巡洋舰 (Incrociatore portaelicotteri)，但是其正式舰种则为导弹巡洋舰 (Incrociatore lanciamissile)。

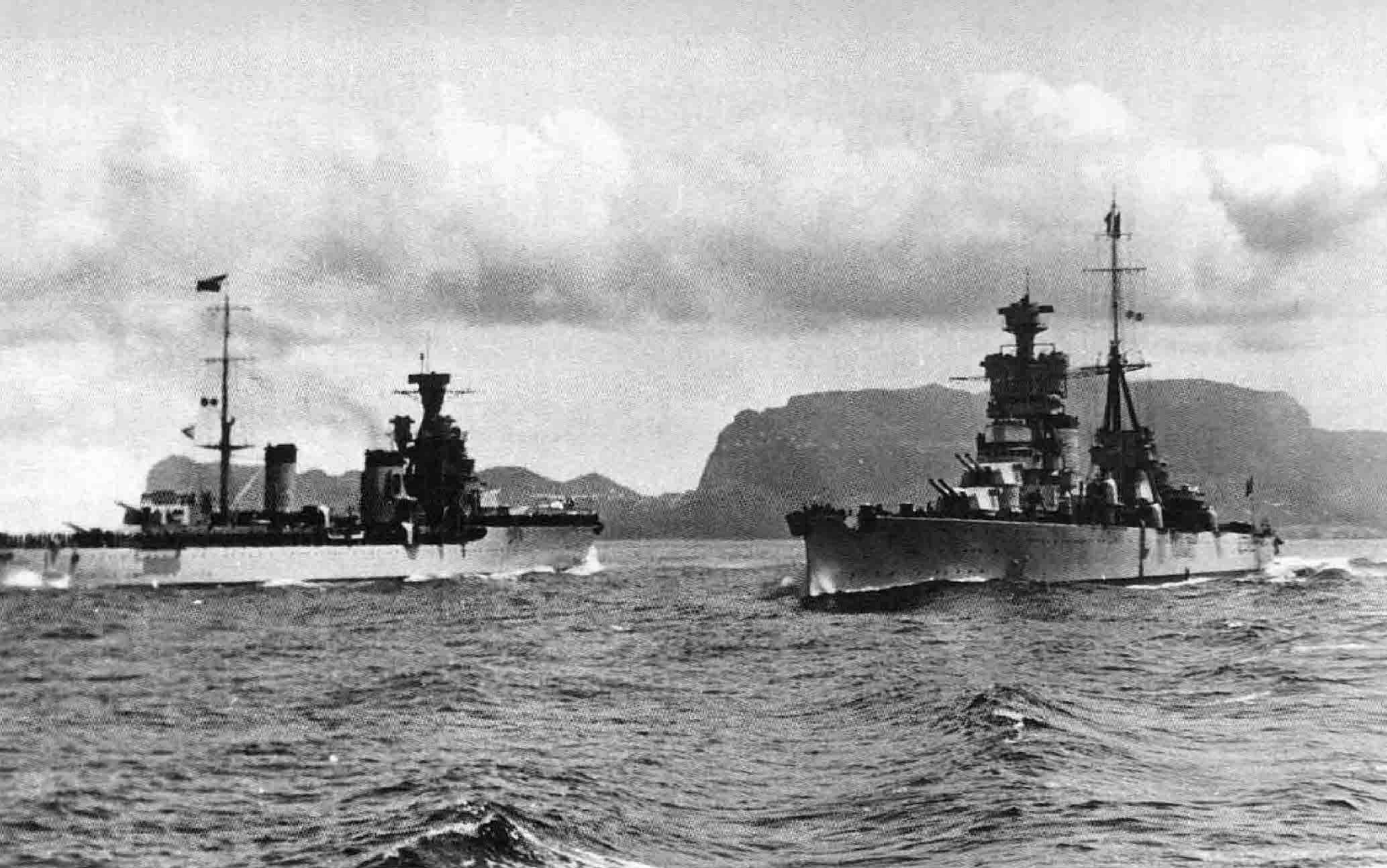
意大利巡洋舰之所以有其魅力，自然离不开其别具一格的外形，比如置于舰艏的水上机设施，比如普列塞造船师设计的紧凑型的两重式塔型防御舰桥，还比如装甲巡洋舰朱塞佩·加里波蒂完全对称舰型。同样引人瞩目的还有其高速性能，比如 1888 年下水的“皮埃蒙特”号在当时便创下了试航航速 22.3 节的世界最高纪录。而到了第二次世界大战前夕建造的那些轻巡洋舰，又和法国舰艇进行竞争，以接近 40 节的航速，在地中海展开了角逐。

当然以上这些内容在正文中读者可以得到十二分的欣赏，在此，我们不妨从另一个角度来考察，笔者以为，意大利巡洋舰更为重要的魅力，还在于其飞速的成长过程。意大利统一之后，其海军的建设最初在很大程度上，是依赖于英国等国外的工业以及技术，然而，在短短的几十年间，意大利的造船工业便不断地得到飞跃，这一点可以从其巡洋舰的进出口上得到证明。上面提到的“皮埃蒙特”号竣工于 1889 年，是意大利海军中最后一艘进口的巡洋舰。而仅仅 6 年之后，意大利建造的朱塞佩·加里波蒂级装甲巡洋舰便被阿根廷等国成批订购。

朱塞佩·加里波蒂级是一种被意大利海军引以为荣的军舰，这种装甲巡洋舰一经建造，当即获得了大量的订单，以至于意大利海军不得不将“朱塞佩·加里波蒂”和“瓦雷泽”分别 4 次和 3 次重新命名。自从第一艘阿根廷海军的“加里波蒂” (Garibaldi) 号在 1895 年入列之后，此后阿根廷接连订购了同

意大利巡洋舰史

HISTORY OF ITALIAN CRUISERS



世界舰船 2000年1月号增刊 第563集(增刊第54集)

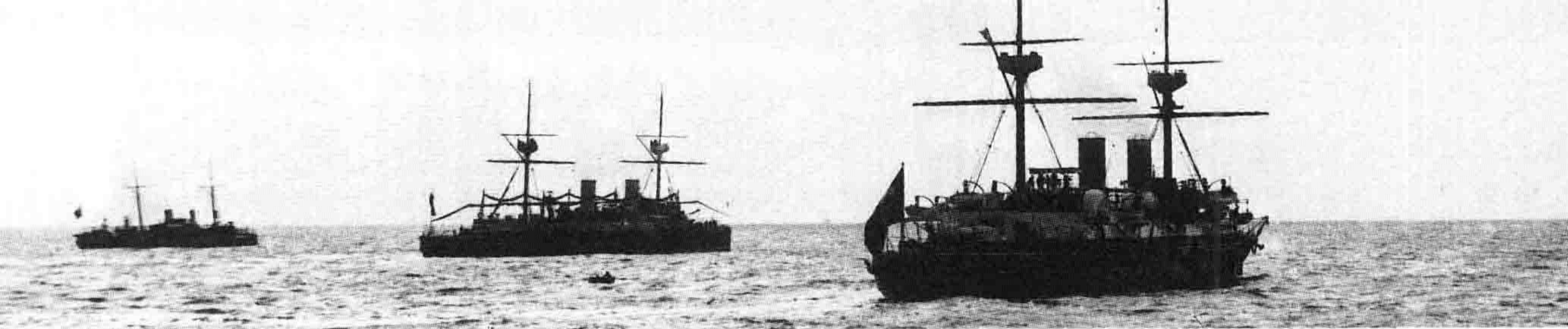
本第54集增刊网罗了意大利海军从服役于1876年最初的巡洋舰“克里斯托弗·哥伦布”号到目前仍在服役的“维托里奥·维内托”号直升机巡洋舰为止所有的全类型巡洋舰之内容。负责出版发行的编辑人员拜访了居住在威尼斯的著名照片收藏家A. 莫利纳里先生，通过该氏的帮助获得了大量未发表的照片，在此次资料收集工作中，还得到了意大利《海军年鉴》(Almanacco Navale)主编G. 哲尔杰里尼先生直接或者间接的支援，籍此机会向他们表示由衷的感谢。

【封面】恶劣天气下行动中的重巡洋舰部队。这是一张1940年拍摄的照片，从近到远依次为“的里雅斯特”号(Trieste)、“波尔扎诺”号(Bolzano)以及“戈里齐亚”号(Gorizia)。就在同年的6月10日，意大利参加了第二次世界大战。(A. 莫利纳里藏品)

【目录右上】此为1939年5月11日所拍摄的照片，重巡洋舰“的里雅斯特”号(Trieste)(右)与轻巡洋舰“巴托罗缪·科莱奥尼”号(Bartolomeo Colleoni)相向航行，“巴托罗缪·科莱奥尼”号的舰员正在进行登舷礼。(A. 莫利纳里藏品)

【目录左上】在1892年所拍摄的巡洋舰群。舰群正漂荡于洋面之上，从右到左依次为防护巡洋舰“维苏威”号(Vesuvio)、“埃特纳”号(Etna)以及鱼雷巡洋舰“蒙扎巴诺”号(Monzambano)。(A. 莫利纳里藏品)

【目录左下】1942年2月21日从重巡洋舰“特伦托”号(Trento)上拍摄的正在作战行动中的轻巡洋舰“乔万尼·德莱·班德·内雷”号(Giovanni delle Bande Nere)。“特伦托”号舰上的舰载机是意大利南方机械和航空工业公司Ro.43水上侦察机。(A. 莫利纳里藏品)



目录

照片页

解说：阿部 安雄

舰型图：A. NANI (Gli Incrociatori Italiani 1861-1970)

目录7 / 凡例10

意大利巡洋舰的魅力 (代序) 章 3

第1部 黎明期的巡洋舰 11

克里斯托弗·哥伦布 (I) 12 弗拉维奥·焦亚 13
阿梅里戈·韦斯普奇 14 萨伏伊 15 克里斯托弗·哥伦布 (II) 16

第2部 防护巡洋舰 17

乔万尼·包桑 18 埃特纳 (I) 级 20 多加利 21
皮埃蒙特 22 埃托雷·菲耶拉莫斯卡 23 伦巴第级 24 利比亚 27 坎帕尼亚级 28

第3部 鱼雷/侦察巡洋舰 29

鱼雷巡洋舰“的黎波里” 30 鱼雷巡洋舰“戈意托级” 31 鱼雷巡洋舰“帕耳忒诺珀级” 34 鱼雷巡洋舰“阿戈尔达特级” 36 侦察巡洋舰“瓜尔多” 38 侦察巡洋舰“尼诺·比克肖级” 40

第4部 装甲巡洋舰 43

马可·波罗 44 韦托尔·皮萨尼级 46 朱塞佩·

加里波蒂级 48 比萨级 52 圣乔治级 56

第5部 重巡洋舰 59

特伦托级 60 扎拉级 70 波尔扎诺 82

第6部 轻巡洋舰 87

阿尔贝托·迪·朱萨诺级 88 路易吉·卡多纳级 92 莱蒙多·蒙特库科利级 96 奥斯塔公爵埃曼努埃尔·菲利贝尔托级 102 阿布鲁齐公爵路易吉·迪·萨伏伊级 106 罗马统帅级 114 防空巡洋舰 埃特纳 (II) 级 116

第7部 直升机巡洋舰 117

安德烈·多里亚级 118 维托里奥·维内托 124

附：战利品巡洋舰 128

塔兰托 128 安科纳 129 巴里 129 威尼斯级 130

折页插图

重巡洋舰“扎拉”号侧平面图 131 / 轻巡洋舰“莱蒙多·蒙特库科利”号侧平面图 134

正文

意大利巡洋舰建造的历程	〈阿部 安雄〉 137
意大利巡洋舰动力装置	〈高木 宏之〉 146
意大利巡洋舰武器装备	〈高须 广一〉 154
意大利巡洋舰搭载机	〈石川 润一〉 164
意大利巡洋舰的作战史	〈青木 荣一〉 167

索引

175



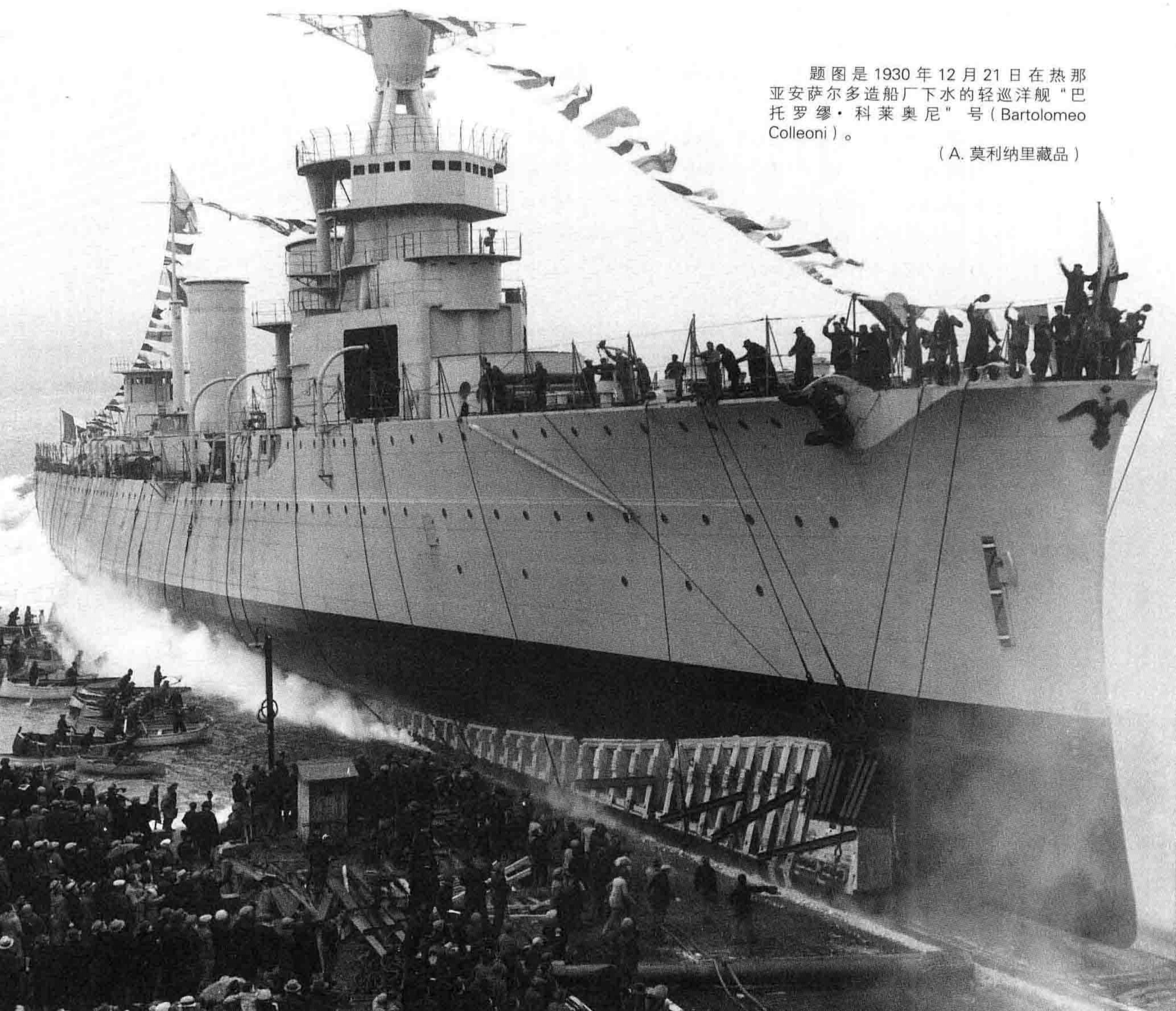
意大利巡洋舰史

HISTORY OF ITALIAN CRUISERS

解说：阿部 安雄

题图是1930年12月21日在热那亚安萨尔多造船厂下水的轻巡洋舰“巴托罗缪·科莱奥尼”号（Bartolomeo Colleoni）。

（A. 莫利纳里藏品）



凡例

1. 各级舰名一览中特别记载的事项如下所示。

(1) 书中所记载的舰名虽然是以完工和服役舰为对象的，但第二次世界大战时期所建造的罗马统帅 (Capitani Romani) 级和埃特纳 (Etna II) 级中，没有完成舰名也被记载。关于其他各级未完成舰的概要，在照片解说以及正文中都有记述，请参考。

(2) 舰名后面的罗马数字 (I、II 等) 表示巡洋舰同名舰中的第几代 (初代、二代等)。

(3) 造船厂中用简略号表示的公司名称如下所示。

CNT: 的里雅斯特造船厂

CRDA: 亚得里亚海造船厂

OTO: 奥特罗·特尔尼·奥兰多造船厂

STT: 的里雅斯特技术公司造船厂

2. 各级要目中特别记载的事项如下所示。

(1) 各要目原则上是表示首制舰新造时的状态 (战利舰则是在作为意大利舰服役时的状态)，同型舰与此有差异时有备注。

(2) 主机输出功率在往复式蒸气机械情况下表示指示马力，在蒸气轮机情况下表示轴马力。

(3) 备炮的倍径和鱼雷的直径，遵从意大利海军的称呼，数值用毫米表示。

(4) 装甲除特别记载以外，表示的是各部的最大厚度。

3. 要目数值主要是根据 Gli Incrociatori Italiani 1861–1970 (Giorgio Giorgerini and Augusto Nani 著)，一部分通过 Italian Warships of World War I (Aldo Fraccaroli 著)，Italian Warships of World War II (同)，Conway's All the World's Fighting Ships 1860–1905, Conway's All the World's Fighting Ships 1906–1921, Conway's All the World's Fighting Ships 1922–1946, Conway's All the World's Fighting Ships 1947–1995, Brassey's Naval Annual 各年版，Jane's Fighting Ships 各年版，The Naval Pocket Book 各年版进行补充改正。

4. 除了上述的参考文献外解说部分还有以下文献。

ORIZZONTE MARE.navi italiane nella 2^a guerra mondiale (丛书各卷)

ORIZZONTE MARE.imagini, navi italiane nella 2^a guerra mondiale (丛书各卷)

Ermanno Albertelli 编 .NAVI E MARINAI ITALIANI nella Grande Guerra

ALDO FRACCAROLI FOTOGRAFO NAVALE, 1933–1993 年

Ermanno Albertelli 编 .SESSANT' ANNI DI STORIA DELLA MARINA ITALIANA ATTRAVERSO LE IMAGINI

J.W.King 著 .The War-Ships of the World, 1880 年

Theodore Ropp 著 .The Development of a Modern Navy: French Naval Policy 1871–1904 年

W.Hovgaard 著 .Modern History of Warships

M.J.Whitley 著 .Cruisers of World War Two: An International Encyclopedia

(日) 福井静夫 .世界巡洋舰物语

世界舰船 意大利海军 100 年的历程, 1961 年 10–12 月号

青木荣一 意大利海军的历程 .世界舰船, 1978 年 12 月号

世界舰船 意大利战列舰史, 世界舰船增刊第 41 集

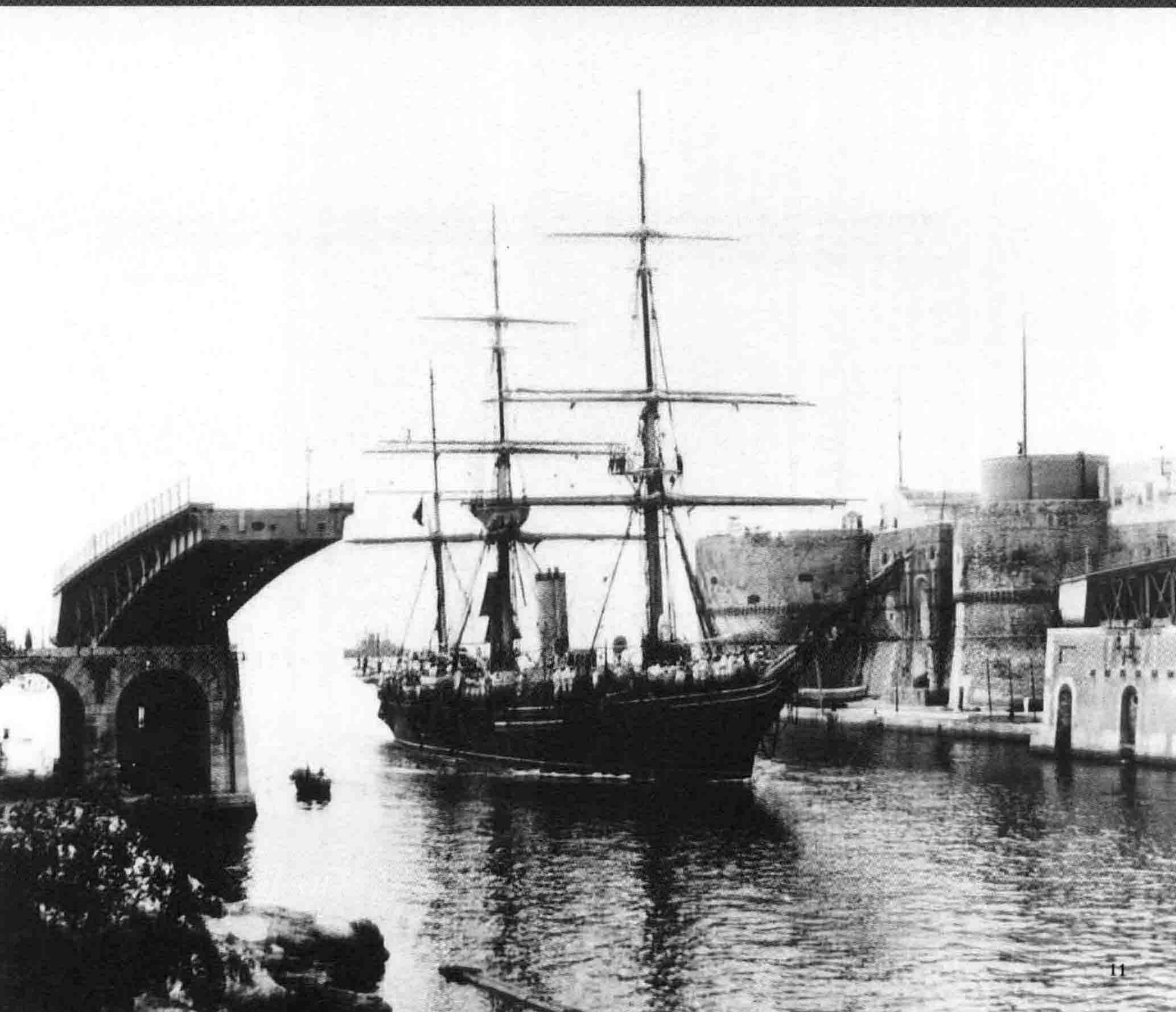
第1部 黎明期的巡洋舰

CRUISERS IN EARLY DAYS

随着1861年国家的统一，意大利海军也继而创建，在其成立之初便将装备建设的重点放在装甲舰的建造上，而对于堪称巡洋舰前身的轻巡航舰（Corvette）等的充实工作却并不十分重视。对于巡洋舰而言，这是一种凝聚着当时各种高新技术，诸如船体的铁制与钢制化、蒸气推进装置的实用化、火炮装备的高性能化与威力强化等的新型舰种。对于这种舰艇，意大利海军则是等到脱离海军兵力扩张停滞期后的1873年才开始着手的建造，到开始正式转为建造防护巡洋舰为止的十多年间，意大利海军建造了这种相当于黎明期巡洋舰的轻巡航舰4级共4艘。在此第1部中，我们便介绍这几艘舰艇，与此同时，还要介绍1艘虽说要到相当晚期之后才出现，但却是以初期的木造舰为基础而建造的基本同型的钢制轻巡航舰。

题图是1883年竣工的“阿梅里戈·韦斯普奇”号（Amerigo Vespucci）。与基本同型的“弗拉维奥·焦亚”号（Flavio Gioia）同样，本舰的航速为14节左右，当时的意大利还并未展现出重视高速舰艇设计的方针。本照片“阿梅里戈·韦斯普奇”号是正在驶入塔兰托港时的姿影。

（A. 莫利纳里藏品）



克里斯托弗·哥伦布 CRISTOFORO COLOMBO

本舰可谓是意大利海军最初真正意义的巡洋舰，是由贝尼迪克托·布林造船师所设计建造の木造非装甲三桅舰，帆装形式为前桅横帆三桅船（Barquentine）型。虽为意大利国产舰，但其主要动力装置则是由英国的本恩公司制造。本舰的最初方案为2,500吨、1,700马力、13节航速的单桅纵帆型（Sloop）船，但由于本恩公司制成了约4,000马力的大功率动力装置，故而更改设计成为了拥有如下基本性能的舰艇。其上甲板与下甲板的横梁是铁材，将船体分为8个隔舱的横壁墙也为铁制，故而可谓是铁骨木质结构。舰内的3气缸主机采用了不管是两胀式还是单胀式都可以运行的结构。在当时的木造舰艇中，本舰曾被评价为最好最强的军舰。

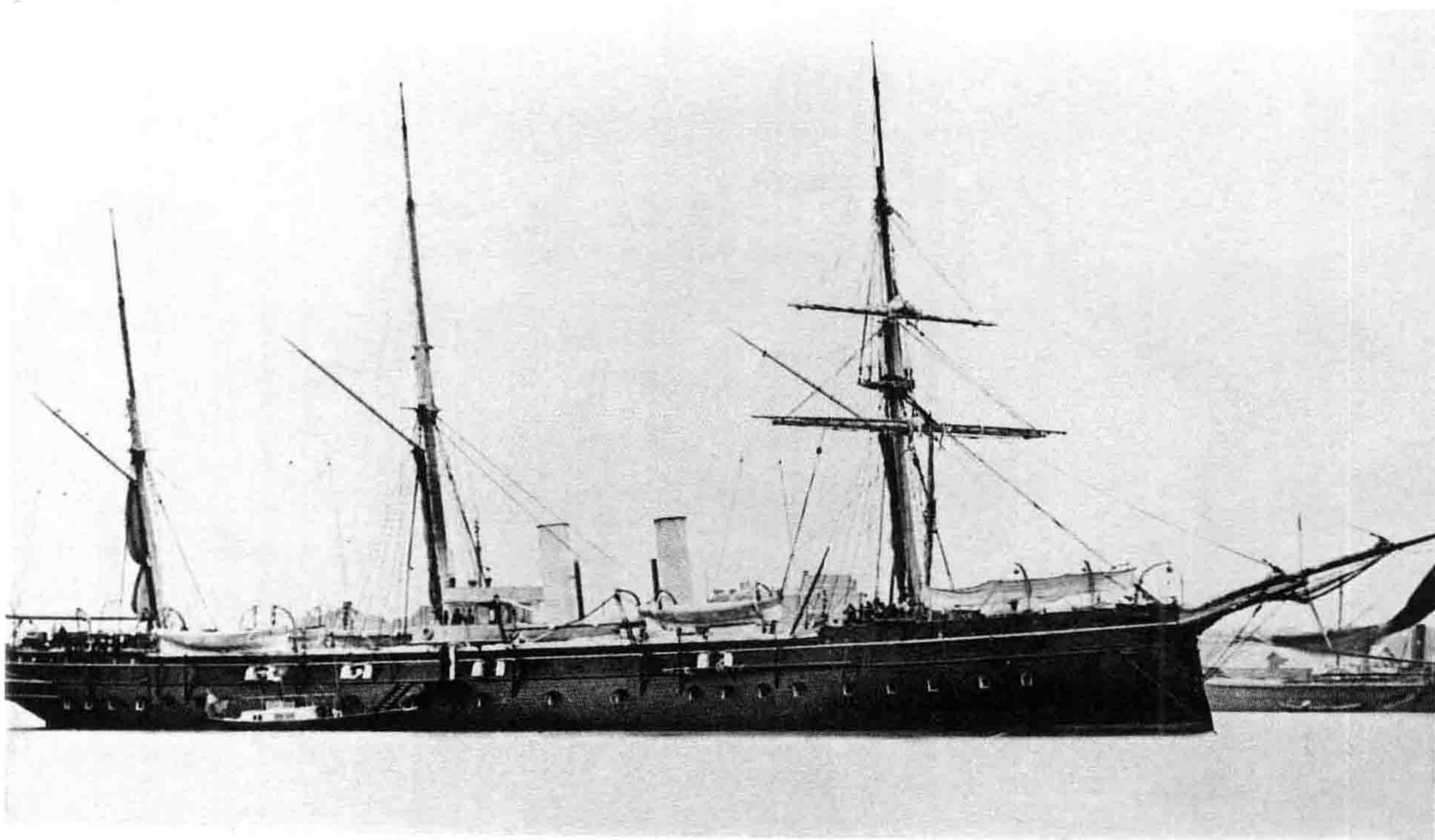
克里斯托弗·哥伦布（I）号 Cristoforo Colombo

威尼斯造船厂，1876年7月16日竣工，1891年除籍。

满载排水量	2,362 吨
垂线间长	75.7 米
宽	11.3 米
吃水	5.2 米（满载）
主机 / 轴数	往复蒸汽机 1 台 / 1 轴
主锅炉	6 台
功率	3,782 马力
航速	17 节
燃料搭载量	煤炭 460 吨
武器装备	120 毫米单装炮 8 座
乘员	207 名

“克里斯托弗·哥伦布”号（Cristoforo Colombo）这是一张极为珍贵的1880年所摄的照片。在本舰的前桅和中桅之间配备了双烟囱，两舷各装备了4门120毫米炮。其后据称还搭载了1具356毫米的鱼雷发射管。在其竣工后约15年后的1891年，因钢制的同种舰的建造而被除籍。

（A. 莫利纳里藏品）



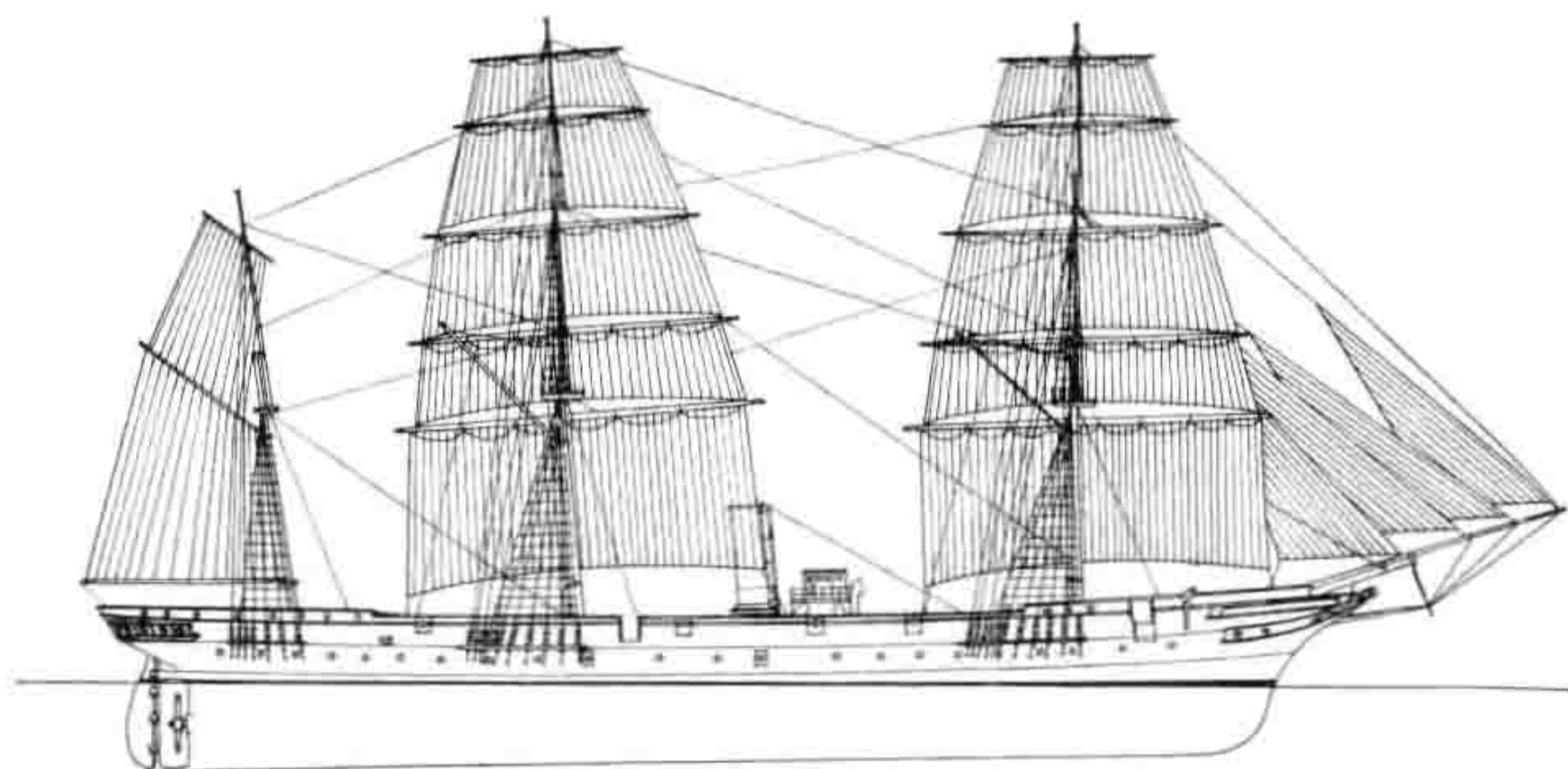
弗拉维奥·焦亚 FLAVIO GIOIA

该舰是意大利继“克里斯托弗·哥伦布”号完成3年后开工的第2艘巡洋舰。从该舰开始船体便改为钢制结构。该舰是卡洛·维尼亚造船师设计的飞剪式舰艏的后桅纵帆三桅船型轻巡航舰，主机输出功率超过“哥伦布”号，但航速却只有14节。主要武器装备是在两侧舷各配备的4座150毫米40倍径炮。本舰虽是在意大利国内建造的，但主机是由英国的本恩公司制造的。该舰设置了略带倾斜角的防御甲板和格状细分层(Cellular Layer)，从舰体构造方面看可以说是防护巡洋舰中的先驱。从该舰起的相当一段时期，意大利海军将火车锅炉作为巡洋舰的主锅炉。

弗拉维奥·焦亚 Flavio Gioia

卡斯特拉马雷机械造船厂，1883年1月26日竣工，1920年9月10日除籍。

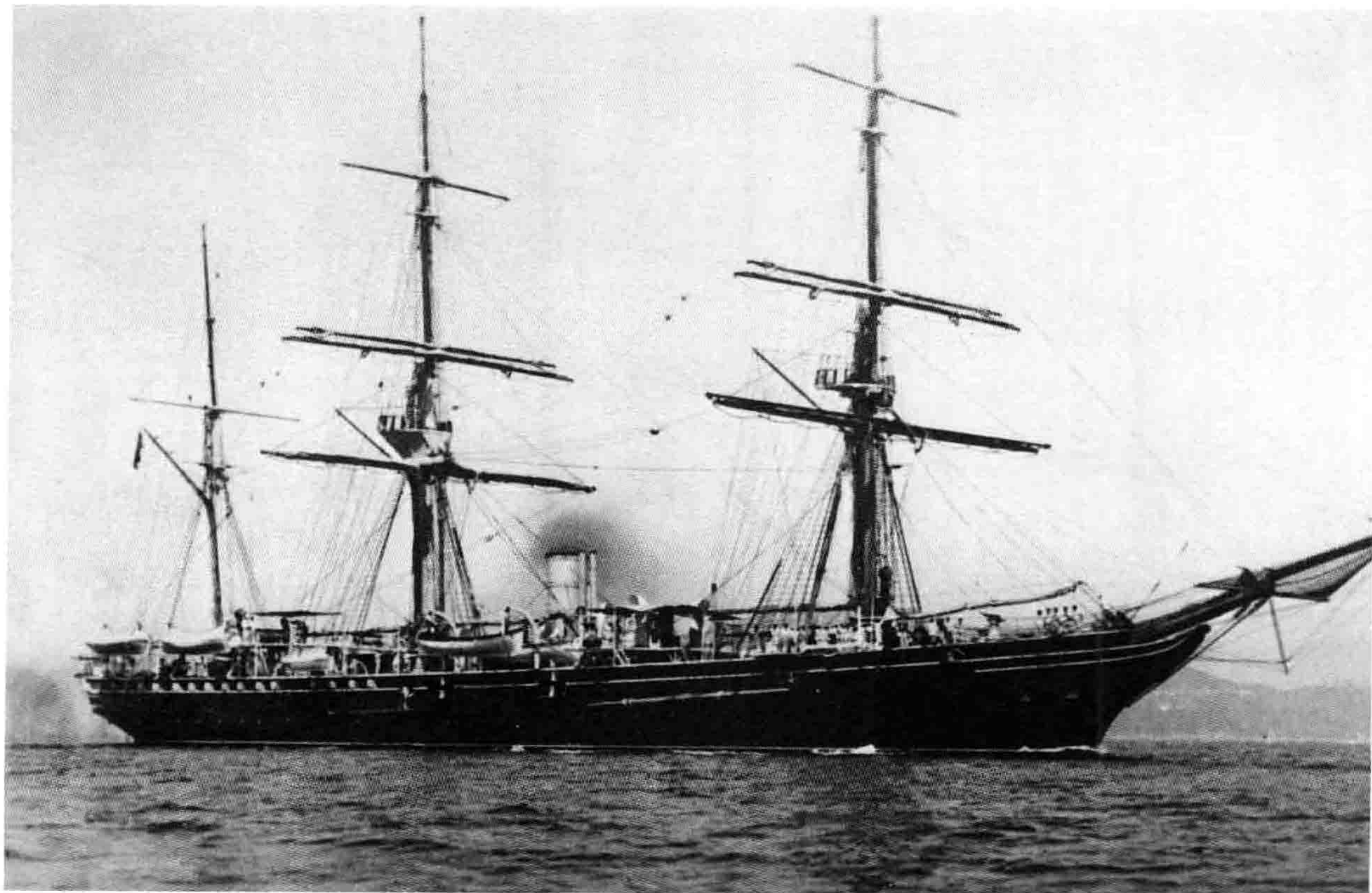
通常排水量	2,760 吨
满载排水量	3,064 吨
全长	84.5 米
垂线间长	78 米
宽	12.8 米
吃水	5.1 米 (通常)，5.9 米 (满载)
主机/轴数	卧式三汽缸往复蒸汽机 1 台 / 1 轴
主锅炉	火车锅炉 8 台
功率	4,156 马力
航速	14 节
燃料搭载量	煤炭 500 吨
武器装备	150 毫米 40 倍径单装炮 8 座，75 毫米 24 倍径单装炮 3 座
乘员	268 名



“弗拉维奥·焦亚”号 (Flavio Gioia)

“弗拉维奥·焦亚”号 (Flavio Gioia) 此照片拍摄时期不明，但和新造时没有多大差别。该舰在1892年被改造成训练舰，武器装备有120毫米40倍径炮4座，57毫米炮4座。1920年虽然一度被除籍，但在第二年又作为辅助舰复归，1923年再次被除籍，以GM181的名称在那不勒斯作为少年水手学校的训练舰使用到1932年左右。

(A. 莫利纳里藏品)



阿梅里戈·韦斯普奇 AMERIGO VESPUCCI

本舰与“弗拉维奥·焦亚”号基本同型，同样是由卡洛·维尼亚造船师设计的钢制轻巡航舰。帆装方式和舰体的基本构造也相同，只是排水量略有所减。其主机与“弗拉维奥·焦亚”号不同，是由安萨尔多造船厂所制造。新建时的武器装备与“弗拉维奥·焦亚”号相比，增加配置了2座57毫米炮和4挺马克沁机枪。有文献记载，其主要武器装备的150毫米炮和75毫米炮，与“弗拉维奥·焦亚”号40倍径和24倍径对应，分别为26倍径和21倍径，但是其真假如何不得而知。

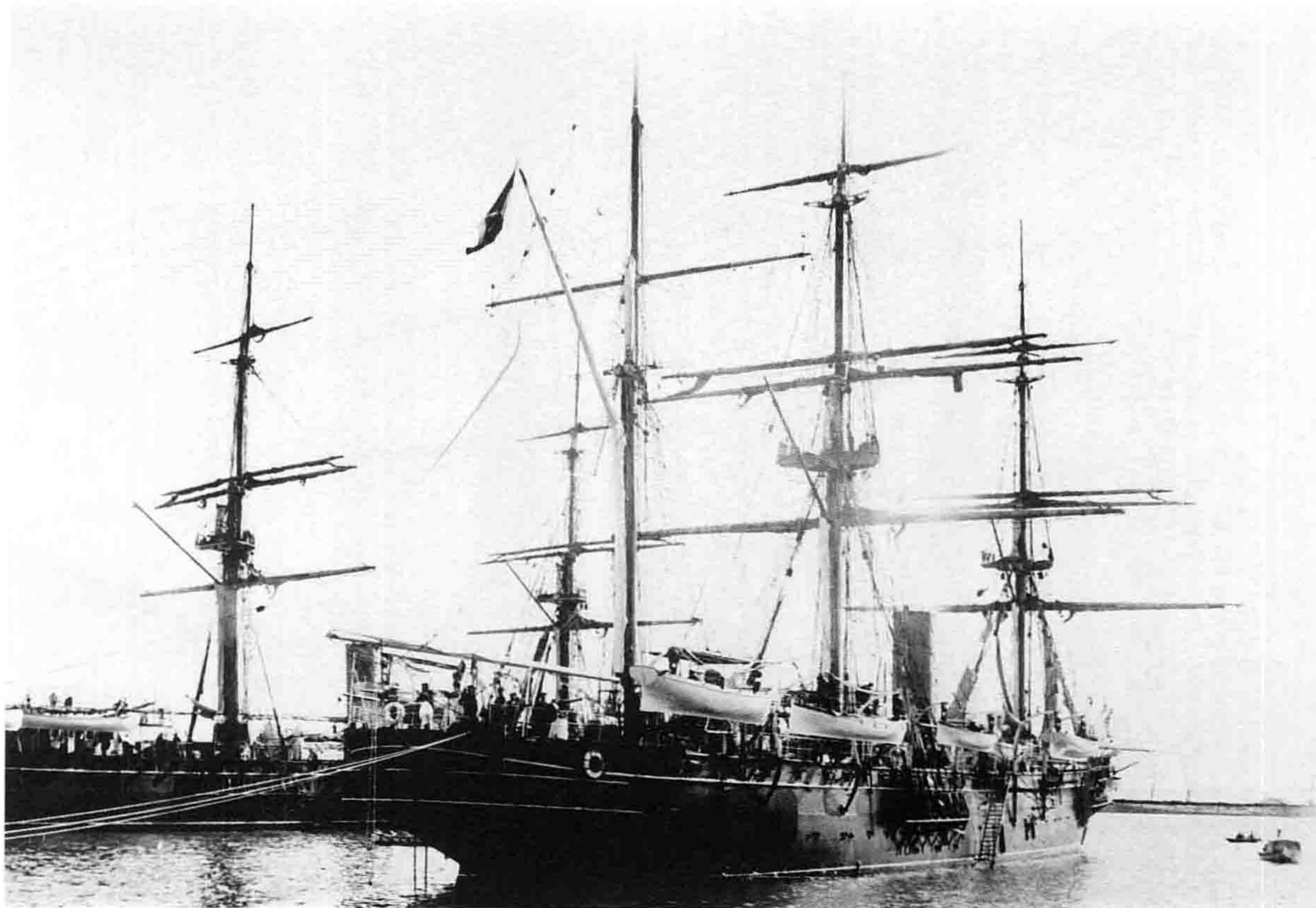
阿梅里戈·韦斯普奇 Amerigo Vespucci

威尼斯造船厂，1884年9月1日竣工，1928年11月28日除籍。

通常排水量	2,705 吨
满载排水量	2,892 吨
全长	84.5 米
垂线间长	78 米
宽	12.8 米
吃水	5.4 米，5.9 米（满载）
主机 / 轴数	卧式三汽缸往复蒸汽机 1 台 / 1 轴
主锅炉	火车锅炉 8 台
功率	3,340 马力
航速	14 节
燃料搭载量	煤炭 500 吨
武器装备	150 毫米 40 倍径单装炮 8 座，75 毫米 24 倍径单装炮 3 座，57 毫米单装炮 2 座，机枪 4 挺
乘员	268 名

“阿梅里戈·韦斯普奇”号（Amerigo Vespucci）这是本舰与画面左端的“弗拉维奥·焦亚”号并列停泊时的摄影，两舰的中央桅杆的横桁位置有所不同。该舰在1893年也被改造为训练舰，武器装备有4座120毫米40倍径炮，4座57毫米炮，2座37毫米炮。另外还有种说法称其配备有2具356毫米的鱼雷发射管。（“弗拉维奥·焦亚”号也是同样）。

（A. 莫利纳里藏品）



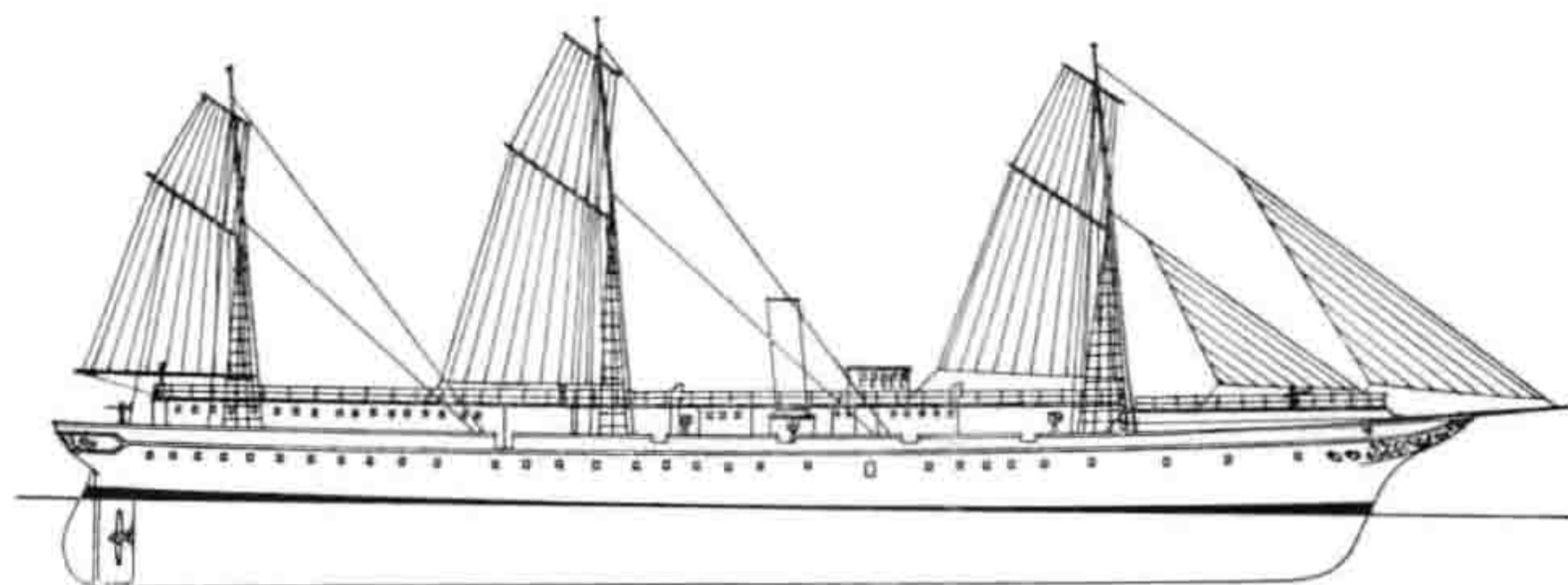
萨伏伊 SAVOIA

本舰不是纯粹的巡洋舰，而是作为王室游艇被建造的。但装备有2座75毫米炮和6座57毫米炮，正式的舰种被类分为王室巡洋舰（Incrociatore Reale）。该舰由卡洛·维尼亚造船师设计，舰体以及动力装置的样式与“弗拉维奥·焦亚”号相似。但如下面照片所示，本舰那微微向后方倾斜的三桅和烟囱，几乎贴近水平角度突出的艏斜桁等，使其外观造型显得轻快。关于本舰是否与“弗拉维奥·焦亚”号同样设置了轻度的防御甲板，这点尚不明了。该舰竣工后约7年间作为王室巡洋舰使用，其后被改造成修理舰。

萨伏伊 Savoia

卡斯特拉马雷机械造船厂，1885年4月11日竣工，1923年3月4日除籍。

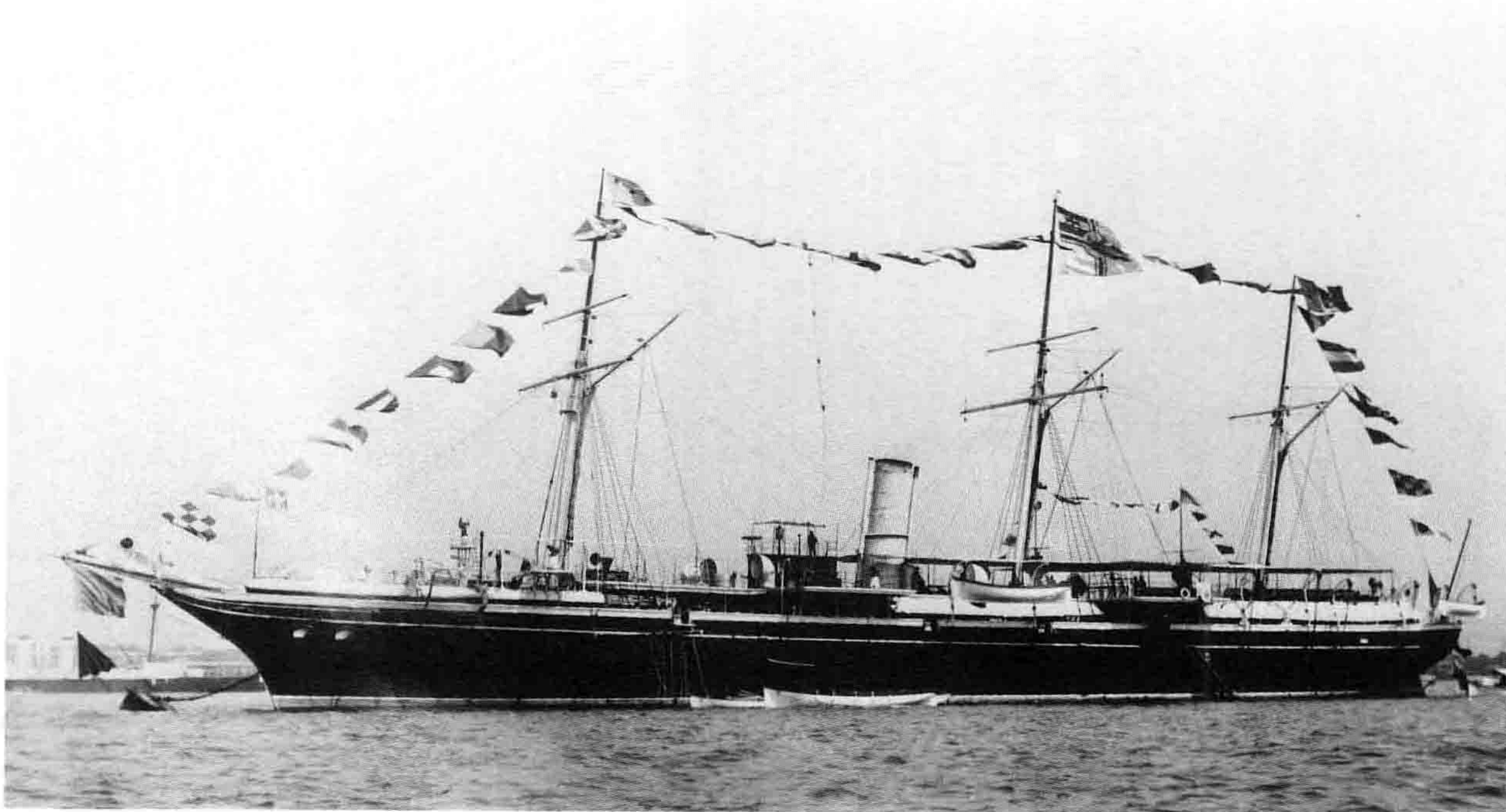
通常排水量	2,853 吨
满载排水量	3,266 吨
全长	93.8 米
垂线间长	84 米
宽	12.8 米
吃水	5.2 米（通常），5.8 米（满载）
主机 / 轴数	卧式三汽缸往复蒸汽机 1 台 / 1 轴
主锅炉	火车锅炉 8 台
功率	3,340 马力
航速	14.5 节
燃料搭载量	煤炭 500 吨
武器装备	75 毫米单装炮 2 座，57 毫米单装炮 6 座（后改为 57 毫米单装炮 4 座）
乘员	249 名



“萨伏伊”号 (Savoia)

“萨伏伊”号 (Savoia) 这当为是王室巡洋舰时期的留影。本舰在1902到1905年被改造为修理舰，武装则减为57毫米单装炮4座，成为有直立的前后桅的2桅舰，改名为“武尔卡诺”号 (Vulcano)。第一次世界大战中也作为修理舰被使用，1923年被除籍。

(A. 莫利纳里藏品)



第2部 防护巡洋舰

PROTECTED CRUISERS

1881年智利巡洋舰“埃斯梅拉达”号（Esmeralda）在英国开工，开创了拥有防御穹甲板的防护巡洋舰时代。意大利海军认识到此舰种的优越性，也向英国订购建造了“埃斯梅拉达”的同种舰，其工期也仅晚了一年而已。与此同时，还以此设计为蓝本在意大利国内开始建造。在1880年代，意大利的各项工业都已经发展起来，而英国系的军工、机械制造业也已进入意大利，防护巡洋舰在意大利国内建造已不成问题。至1910年代初的约30年间，在意大利国内外建造了防护巡洋舰7级共达15艘，这些舰的设计目标都倾向于高速及强武器装备。在此第2部中将介绍这些舰只，同时也一并介绍在第一次世界大战中竣工的殖民地警备用舰。

题图是以埃尔斯威克巡洋舰为蓝本而设计并建造的意大利最初国产防护巡洋舰“埃特纳”号（Etna）。照片则是该舰改造成训练舰时的姿影。

（A. 莫利纳里藏品）



乔万尼·包桑 GIOVANNI BAUSAN

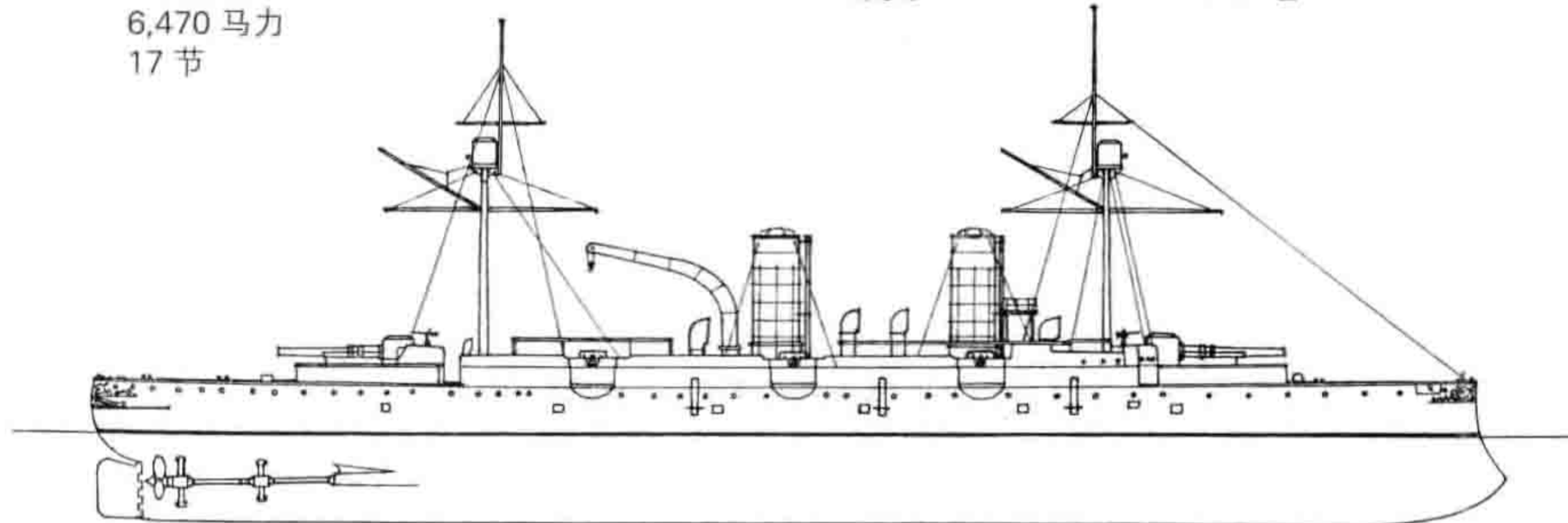
本舰是意大利海军最初的防护巡洋舰。世界最早的防护巡洋舰“埃斯梅拉达”号（Esmeralda）在英国阿姆斯特朗公司的埃尔斯威克造船厂开工后，意大利马上向同公司订购同种舰，1885年完成的便是本舰。其设计者为著名的伦道尔式炮舰设计者乔治·伦道尔。虽说舰体结构、武器装备和其他配置等与“埃斯梅拉达”号基本相同，但航速稍慢。与排水量相比，舰上拥有强大的火炮装备和适度的甲板防御，而且还具有维修费便宜的良好评价。此后意大利海军以该舰为蓝本开始在国内建造防护巡洋舰。当初该舰被分为冲角雷击舰（Ariete torpediniere）。

乔万尼·包桑 Giovanni Bausan

阿姆斯特朗造船厂（埃尔斯威克），1885年5月10日竣工，1920年1月15日除籍。

通常排水量	3,128 吨
满载排水量	3,330 吨
全长	89.3 米
垂线间长	84.1 米
宽	12.8 米
吃水	5.6 米（通常），5.9 米（满载）
主机 / 轴数	卧式双汽缸复胀式往复蒸汽机 2 台 / 2 轴
主锅炉	圆筒锅炉 4 台
功率	6,470 马力
航速	17 节

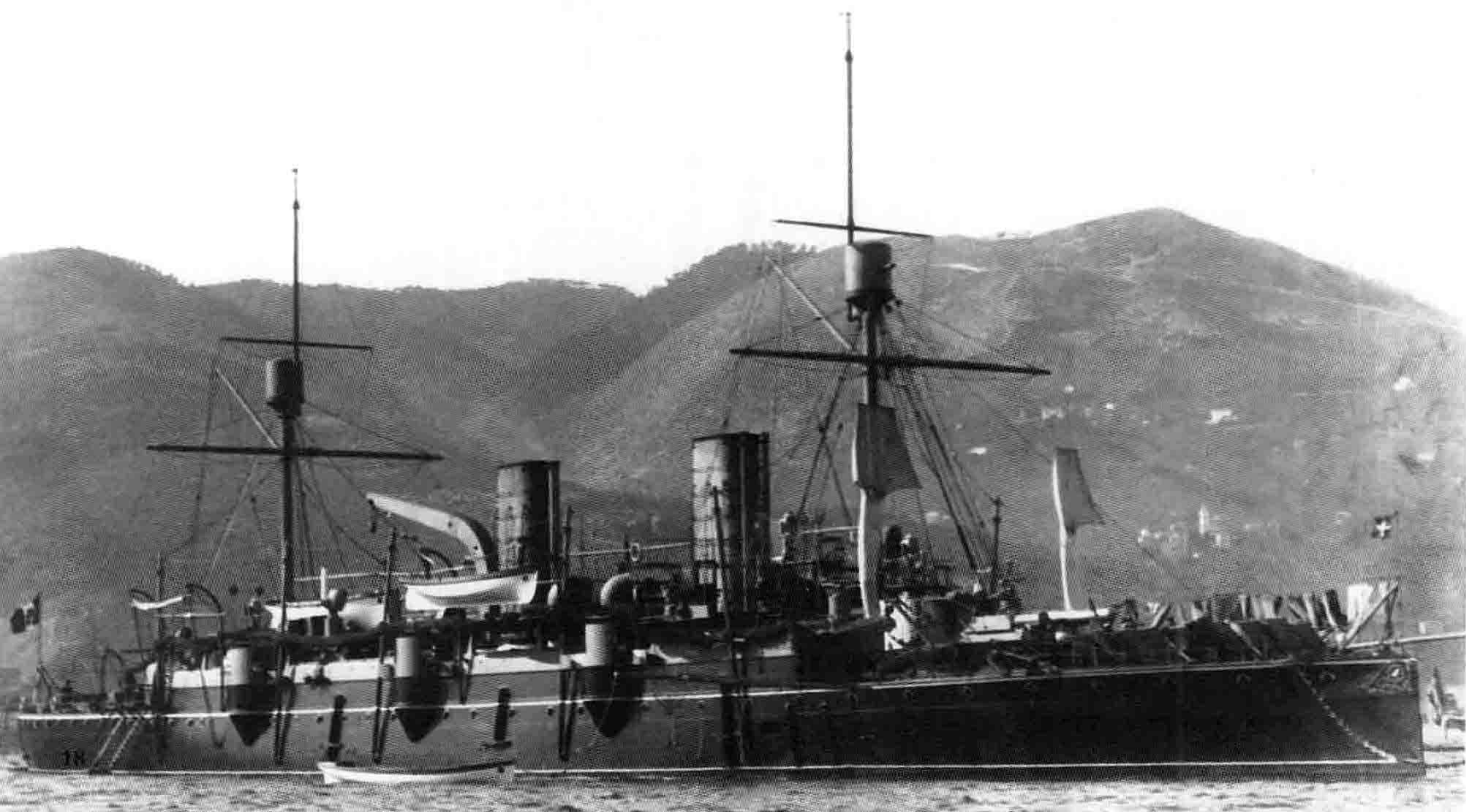
燃料搭载量	煤炭 560 吨
续航能力	5,000 海里 / 10 节
武器装备	254 毫米 20 倍径单装炮 2 座，152 毫米 33 倍径单装炮 6 座，57 毫米 40 倍径单装炮 2 座，356 毫米鱼雷发射管（固定式）3 具（水中 1 具，水上 2 具）
装甲	甲板 11 毫米
乘员	267 名

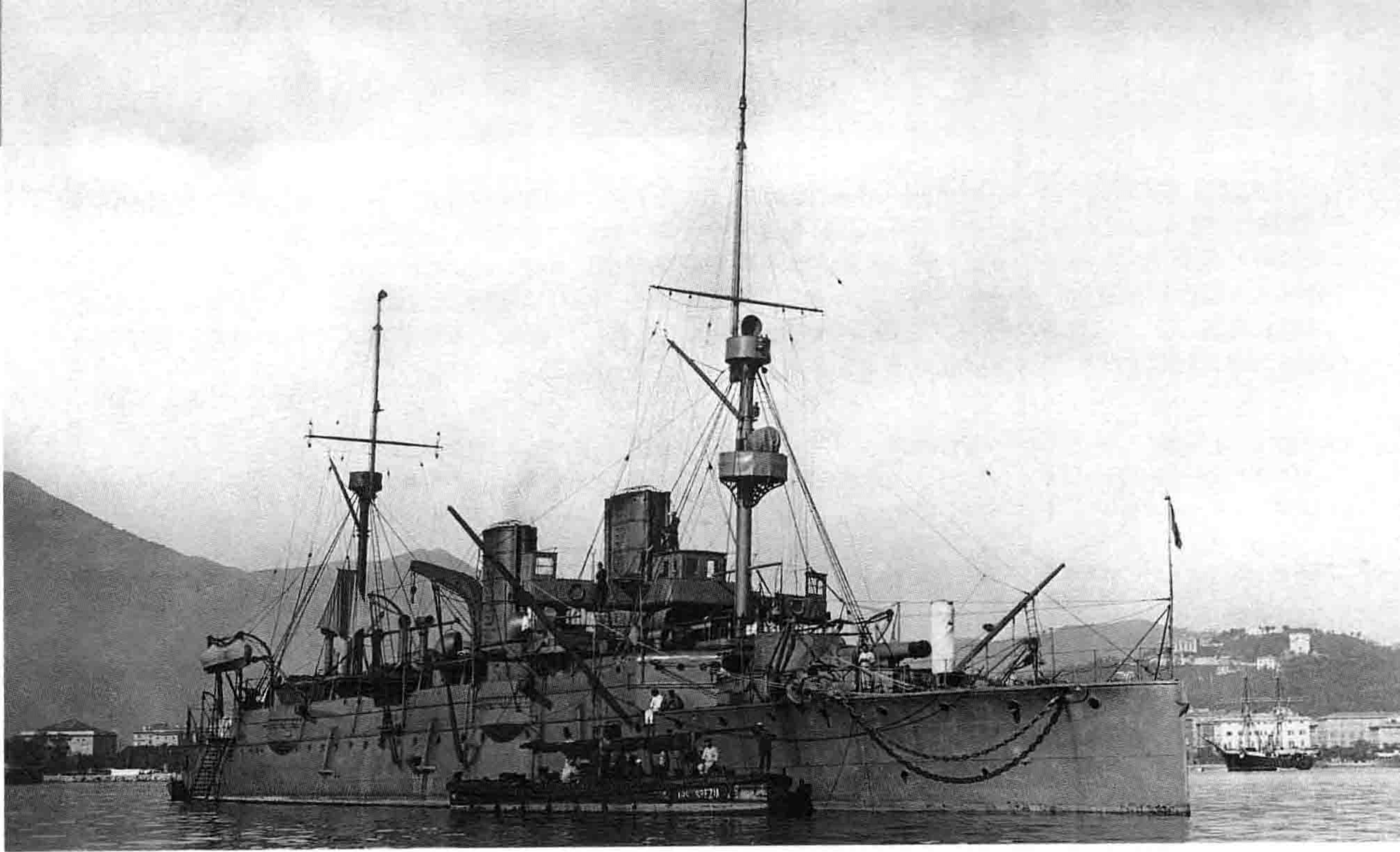


“乔万尼·包桑”号（Giovanni Bausan）

“乔万尼·包桑”号（Giovanni Bausan）本照片摄影时，该舰与新造时几乎无变化。其前后各装备了1门254毫米炮，上层建筑的侧舷则各备3门152毫米炮，侧舷可见的筒状物是152毫米炮的防盾。本舰是从新造时就搭载鱼雷发射管的最初的意大利巡洋舰，1具装备在舰艏撞角下的龙骨线上，2具则装备在侧舷水线上。

（A. 莫利纳里藏品）





↑ “乔万尼·包桑”号 (Giovanni Bausan) 这是在1904年以后的舰容。其前部烟囱和前桅之间设置了舰桥建筑，前桅的中间又设置了探照灯台。在1899年将152毫米炮从原来的33倍径炮改换成40倍径速射炮，后来拆除了其中的两门，此照片中，舰上的单侧舷也已经成了两门。

(A. 莫利纳里藏品)

↓ “乔万尼·包桑”号 (Giovanni Bausan) 本照片显示的是该舰在第一次世界大战以前担任殖民地警备舰时的舰容。从1913年开始，本舰在托布鲁克被当作蒸馏水制造船兼海军司令部使用，到了1915年以后拆除了几乎所有武器装备，自1916年7月起在布林的西担任潜艇供应舰的任务。在战后的1920年1月除籍，同年3月被拆解出售。

(A. 莫利纳里藏品)

