

江

湖

秘

孟宪章
编著

局



北京体育大学出版社

江湖秘局

孟宪章 编著

北京体育大学出版社

策划编辑 吴海燕
责任编辑 闫文龙
审稿编辑 苏丽敏
责任校对 吴海燕
责任印制 陈 莎

图书在版编目(CIP)数据

江湖秘局/孟宪章编著. - 北京:北京体育大学出版社,
2013.7

ISBN 978 - 7 - 5644 - 1353 - 8

I. ①江… II. ①孟… III. ①中国象棋 - 残局(棋类
运动) IV. ①G891.2

中国版本图书馆 CIP 数据核字(2013)第 153852 号

江湖秘局

孟宪章 编著

出 版 北京体育大学出版社
地 址 北京海淀区信息路 48 号
邮 编 100084
邮 购 部 北京体育大学出版社读者服务部 010 - 62989432
发 行 部 010 - 62989320
网 址 <http://cbs.bsui.edu.cn>
印 刷 北京昌联印刷有限公司
开 本 880 × 1230 毫米 1/32
印 张 7.25

2014 年 1 月第 1 版第 1 次印刷 印数 1 - 5000 册

定 价 15.00 元

(本书因装订质量不合格本社发行部负责调换)

象棋残局，除了自然性残局和实战性残局外，社会上还广泛流传着布子和着法更棋高一筹的特殊性残局，人们管它叫“江湖棋局”。这类棋局的主要特点如下。

1. 棋艺水平高，诱惑力大，但棋局布了陷阱，设了圈套。弈者看似走之必胜，而临场着之，十走九败，甚至走之必败。

2. 布局者是以经济利益为目的，因而，为了立于不败之地，所布棋局皆为和势，会走者和，不会走者败，无胜之有。

为了开展文化活动，有利于象棋事业的发展，我把多年收集积累的材料，细心整理，精心研究，多次筛选，去粗取精，去冗长乏味，去舛错而扶正，把精彩奥妙的棋局编著成书，冠名《江湖秘局》。这是一本很有参考价值的残局书，共 216 局，分上、下两部。上部 108 局，各以梁山好汉命名，并按英雄排座位顺序，这能增加人们对象棋的爱好和对艺术的欣赏。

社会之广，面积之大，历史之久，要把浩瀚、复杂、多变的棋局编著成书，并非易事！所以，尽管尽到了最大努力，也会有疏漏不当之处，恭请棋界友人批评指教。

上 部

- 第 1 局 头领宋江 (2)
- 第 2 局 僚佐俊义 (3)
- 第 3 局 军师吴用 (4)
- 第 4 局 道人公孙胜 (5)
- 第 5 局 大刀关胜 (6)
- 第 6 局 教头林冲 (7)
- 第 7 局 霹雳火秦明 (8)
- 第 8 局 双鞭延灼 (9)
- 第 9 局 神箭花荣 (10)
- 第 10 局 官人柴进 (11)
- 第 11 局 扑天雕李应 (12)
- 第 12 局 美髯朱仝 (13)
- 第 13 局 鲁达除霸 (14)
- 第 14 局 打虎武松 (15)
- 第 15 局 双枪董平 (16)
- 第 16 局 石箭张青 (17)
- 第 17 局 杨志卖刀 (18)
- 第 18 局 金枪徐宁 (19)

目 录

- | | | |
|--------|-------------|------|
| 第 19 局 | 先锋索超 | (20) |
| 第 20 局 | 太保戴宗 | (21) |
| 第 21 局 | 赤发刘唐 | (22) |
| 第 22 局 | 李逵坐堂 | (23) |
| 第 23 局 | 纹龙史进 | (24) |
| 第 24 局 | 没遮拦穆弘 | (25) |
| 第 25 局 | 翅虎雷横 | (26) |
| 第 26 局 | 江龙李俊 | (27) |
| 第 27 局 | 立地阮二 | (28) |
| 第 28 局 | 船火张横 | (29) |
| 第 29 局 | 阮氏老五 | (30) |
| 第 30 局 | 浪里张顺 | (31) |
| 第 31 局 | 阎罗阮七 | (32) |
| 第 32 局 | 关索杨雄 | (33) |
| 第 33 局 | 石秀探庄 | (34) |
| 第 34 局 | 双头蛇解珍 | (35) |
| 第 35 局 | 双尾蝎解宝 | (36) |
| 第 36 局 | 浪子燕青 | (37) |
| 第 37 局 | 神机朱武 | (38) |
| 第 38 局 | 镇山黄信 | (39) |
| 第 39 局 | 勇星孙立 | (40) |
| 第 40 局 | 郡马宣赞 | (41) |
| 第 41 局 | 木犴思文 | (42) |
| 第 42 局 | 胜将韩滔 | (43) |
| 第 43 局 | 天目将彭玘 | (44) |
| 第 44 局 | 水将廷珪 | (45) |

目 录

- | | | |
|--------|-------------|------|
| 第 45 局 | 神火定国 | (46) |
| 第 46 局 | 书生萧让 | (47) |
| 第 47 局 | 铁面裴宣 | (48) |
| 第 48 局 | 金翅欧鹏 | (49) |
| 第 49 局 | 火眼邓飞 | (50) |
| 第 50 局 | 锦虎燕顺 | (51) |
| 第 51 局 | 豹子杨林 | (52) |
| 第 52 局 | 轰天雷凌振 | (53) |
| 第 53 局 | 神算蒋敬 | (54) |
| 第 54 局 | 温侯吕方 | (55) |
| 第 55 局 | 赛仁贵郭盛 | (56) |
| 第 56 局 | 神医道全 | (57) |
| 第 57 局 | 紫髯皇甫端 | (58) |
| 第 58 局 | 矮虎王英 | (59) |
| 第 59 局 | 丈青三娘 | (60) |
| 第 60 局 | 丧门神鲍旭 | (61) |
| 第 61 局 | 魔王樊瑞 | (62) |
| 第 62 局 | 毛头孔明 | (63) |
| 第 63 局 | 独火孔亮 | (64) |
| 第 64 局 | 哪吒项充 | (65) |
| 第 65 局 | 大圣李袞 | (66) |
| 第 66 局 | 玉臂大坚 | (67) |
| 第 67 局 | 笛仙马麟 | (68) |
| 第 68 局 | 出洞蛟童威 | (69) |
| 第 69 局 | 翻江童猛 | (70) |
| 第 70 局 | 幡竿孟康 | (71) |

目

录

- | | | |
|--------|-------------|------|
| 第 71 局 | 通臂猿侯健 | (72) |
| 第 72 局 | 跳涧虎陈达 | (73) |
| 第 73 局 | 花蛇杨春 | (74) |
| 第 74 局 | 白面天寿 | (75) |
| 第 75 局 | 九尾龟宗旺 | (76) |
| 第 76 局 | 铁扇宋清 | (77) |
| 第 77 局 | 铁叫子乐和 | (78) |
| 第 78 局 | 花顶虎龚旺 | (79) |
| 第 79 局 | 中箭虎得孙 | (80) |
| 第 80 局 | 遮拦穆春 | (81) |
| 第 81 局 | 操刀鬼曹正 | (82) |
| 第 82 局 | 金刚宋万 | (83) |
| 第 83 局 | 摸天杜迁 | (84) |
| 第 84 局 | 大虫薛永 | (85) |
| 第 85 局 | 金眼虎施恩 | (86) |
| 第 86 局 | 打虎李忠 | (87) |
| 第 87 局 | 霸王周通 | (88) |
| 第 88 局 | 豹子汤隆 | (89) |
| 第 89 局 | 鬼脸杜兴 | (90) |
| 第 90 局 | 出林龙邹渊 | (91) |
| 第 91 局 | 独角龙邹润 | (92) |
| 第 92 局 | 忽律朱贵 | (93) |
| 第 93 局 | 笑面虎朱富 | (94) |
| 第 94 局 | 铁臂蔡福 | (95) |
| 第 95 局 | 一枝花蔡庆 | (96) |
| 第 96 局 | 判官李立 | (97) |

第 97 局	青眼虎李云	(98)
第 98 局	没面目焦挺	(99)
第 99 局	石将军石勇	(100)
第 100 局	尉迟孙新	(101)
第 101 局	母虫顾嫂	(102)
第 102 局	菜园张青	(103)
第 103 局	夜叉二娘	(104)
第 104 局	闪婆定六	(105)
第 105 局	险神保四	(106)
第 106 局	白鼠白胜	(107)
第 107 局	时迁盗甲	(108)
第 108 局	金毛犬景柱	(109)

下 部

第 109 局	乐在棋中	(112)
第 110 局	境随心转	(113)
第 111 局	神秘神奇	(114)
第 112 局	共享棋乐	(115)
第 113 局	春暖怡人	(116)
第 114 局	二马争功	(117)
第 115 局	三辰不轨	(118)
第 116 局	象取后坤	(119)
第 117 局	奉命回车	(120)
第 118 局	舍马人安	(121)

目 录

- | | | |
|---------|------------|-------|
| 第 119 局 | 孤帆远影 | (122) |
| 第 120 局 | 枯树寒鸦 | (123) |
| 第 121 局 | 桃李争艳 | (124) |
| 第 122 局 | 三仙逼宫 | (125) |
| 第 123 局 | 感悟人生 | (126) |
| 第 124 局 | 三星共照 | (127) |
| 第 125 局 | 三英战吕 | (128) |
| 第 126 局 | 龙凤呈祥 | (129) |
| 第 127 局 | 后车之鉴 | (130) |
| 第 128 局 | 千山披彩 | (131) |
| 第 129 局 | 蹇马难行 | (132) |
| 第 130 局 | 梅开五福 | (133) |
| 第 131 局 | 勇兵无悔 | (134) |
| 第 132 局 | 化险为夷 | (135) |
| 第 133 局 | 龙门闪耀 | (136) |
| 第 134 局 | 战马献瑞 | (137) |
| 第 135 局 | 争先恐后 | (138) |
| 第 136 局 | 司马退马 | (139) |
| 第 137 局 | 摘星换斗 | (140) |
| 第 138 局 | 宝马救主 | (141) |
| 第 139 局 | 带子入阵 | (142) |
| 第 140 局 | 雁行悦目 | (143) |
| 第 141 局 | 五虎下山 | (144) |
| 第 142 局 | 遍地烽火 | (145) |
| 第 143 局 | 星稀月明 | (146) |
| 第 144 局 | 二打中宫 | (147) |

第 145 局	如临薄冰	(148)
第 146 局	懒马恋栈	(149)
第 147 局	沂岭四虎	(150)
第 148 局	遍地开花	(151)
第 149 局	指挥若定	(152)
第 150 局	红日临空	(153)
第 151 局	勒马寻路	(154)
第 152 局	骑士遇蹇	(155)
第 153 局	鞠躬尽瘁	(156)
第 154 局	隐形杀手	(157)
第 155 局	山花烂漫	(158)
第 156 局	兵不厌诈	(159)
第 157 局	用兵如神	(160)
第 158 局	激战之后	(161)
第 159 局	琼楼仙阁	(162)
第 160 局	五子登科	(163)
第 161 局	汗马功劳	(164)
第 162 局	红日凌空	(165)
第 163 局	乐寿榭亭	(166)
第 164 局	献车诱马	(167)
第 165 局	岁寒三友	(168)
第 166 局	启明三星	(169)
第 167 局	伏路把关	(170)
第 168 局	江营布防	(171)
第 169 局	万水扬波	(172)
第 170 局	智者乐之	(173)

目 录

- | | | |
|---------|------------|-------|
| 第 171 局 | 乐善人生 | (174) |
| 第 172 局 | 秦琼倒马 | (175) |
| 第 173 局 | 悦目乐亭 | (176) |
| 第 174 局 | 楼台观战 | (177) |
| 第 175 局 | 妙如梦幻 | (178) |
| 第 176 局 | 转危为安 | (179) |
| 第 177 局 | 孤门独户 | (180) |
| 第 178 局 | 财损人安 | (181) |
| 第 179 局 | 麒麟送子 | (182) |
| 第 180 局 | 群雄争主 | (183) |
| 第 181 局 | 天高云淡 | (184) |
| 第 182 局 | 春风解冻 | (185) |
| 第 183 局 | 秋莎呈威 | (186) |
| 第 184 局 | 明修栈道 | (187) |
| 第 185 局 | 虎口脱险 | (188) |
| 第 186 局 | 龙飞凤舞 | (189) |
| 第 187 局 | 吉星高照 | (190) |
| 第 188 局 | 处人以义 | (191) |
| 第 189 局 | 春风送暖 | (192) |
| 第 190 局 | 投草诱马 | (193) |
| 第 191 局 | 海峡两岸 | (194) |
| 第 192 局 | 莺歌燕舞 | (195) |
| 第 193 局 | 乌云盖顶 | (196) |
| 第 194 局 | 和谐人乐 | (197) |
| 第 195 局 | 护驾献马 | (198) |
| 第 196 局 | 三仙争洞 | (199) |

目 录

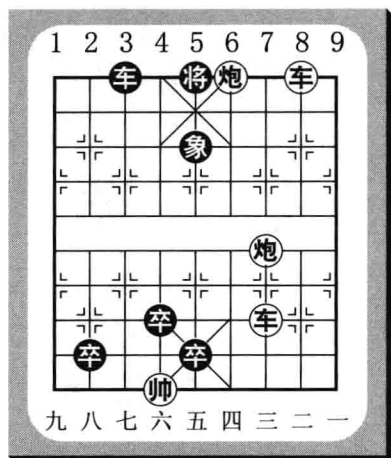
- | | | |
|---------|------------|-------|
| 第 197 局 | 妙手回春 | (120) |
| 第 198 局 | 趣味横生 | (201) |
| 第 199 局 | 战地狼烟 | (202) |
| 第 200 局 | 各显其能 | (203) |
| 第 201 局 | 蝴蝶双飞 | (204) |
| 第 202 局 | 柳绿鹊酌 | (205) |
| 第 203 局 | 紫气东来 | (206) |
| 第 204 局 | 绝路逢生 | (207) |
| 第 205 局 | 化日舒长 | (208) |
| 第 206 局 | 闲庭信步 | (209) |
| 第 207 局 | 龙庭虎斗 | (210) |
| 第 208 局 | 板门休战 | (211) |
| 第 209 局 | 老马识途 | (212) |
| 第 210 局 | 春江月夜 | (213) |
| 第 211 局 | 囚马出厩 | (214) |
| 第 212 局 | 山间铃响 | (215) |
| 第 213 局 | 春风吹柳 | (216) |
| 第 214 局 | 凤凰展翅 | (217) |
| 第 215 局 | 诸司斗阵 | (218) |
| 第 216 局 | 棋乐无穷 | (219) |



上部

1~108局

第1局 头领宋江



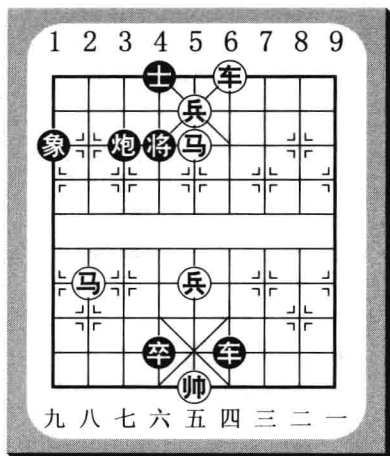
着法 (红先)

1. 炮四退八^① 象5退7
2. 车三平五^② 卒4平5
3. 车二平三 将5进1
4. 车三平七 后卒平4^③
5. 炮三平五 卒5平6
6. 帅六平五^④ 卒4进1
7. 车七退四^⑤ 卒2平3
8. 车七平五 将5平4
9. 炮五平六 卒4平5
10. 车五退四 卒6平5
11. 帅五进一 和

【评注】

- ①首着炮四退八，正确。若误走炮四平七或他着，黑胜。
- ②着法精彩！弃车，求和之妙着。
- ③若前卒平6，红可胜。
- ④若车七平六，卒6平5，车六退七，卒2平3，黑胜定。
- ⑤车七退四，要着。

第2局 僚佐俊义



着法 (红先)

1. 马八进七^① 象1进3 2. 车四退八 卒4平5^②
3. 车四平五^③ 炮3平5 4. 兵五平四 将4退1
5. 兵五进一 炮5进6 6. 帅五进一 象3退1
7. 兵五进一 象1进3 8. 兵五平六 象3退1
9. 帅五平六 士4进5 10. 兵四平五 将4平5 和

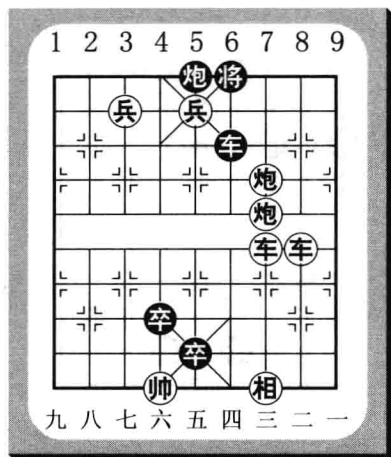
【评注】

①马八进七精彩。若车四退八，卒4进1，帅五进一（帅五平四，则炮3进7，黑胜），炮3平5，黑胜。

②卒4平5，奇着。若炮3平5，红胜。

③若帅五平四，卒5平6，帅四进一，炮3平5，兵五平四，炮5退2，兵五进一，象3退5，去兵后，黑胜定。

第3局 军师吴用



着法（红先）

1. 前炮平四 车6进1
2. 炮三平四 车6平7^①
3. 兵五平四 将6进1
4. 炮四退四 卒5平4
5. 帅六平五 卒4平5
6. 帅五平四 卒5进1
7. 车三平四 将6平5
8. 兵七平六 将5平4
9. 相三进一^② 卒4进1
10. 车四进四^③ 将4进1
11. 车二平六 将4平5
12. 车六退四 车7平5
13. 炮四进一^④ 卒5进1
14. 车六平五 车5进6
15. 帅四进一 和

【评注】

- ①妙着，若车6进1，则车二进五，炮5平8，车三进五，黑败。
- ②佳着。
- ③车四进四，绝妙。
- ④炮四进一，妙着。