

经典汽车

视觉百科全书

Cars Visual Encyclopedia

(英) 理查德·德雷奇 (Richard Dredge) 编著 祝加琛 译

典雅版



机械工业出版社
CHINA MACHINE PRESS



★ ★ ★ ★ ★

视觉百科书系

★ ★ ★ ★ ★

经典汽车

视觉百科全书

Cars Visual Encyclopedia

[英] 理查德·德雷奇 (Richard Dredge) 编著 祝加琛 译

典雅版



机械工业出版社
CHINA MACHINE PRESS



本书介绍了自汽车诞生以来的主要经典汽车,包括如大众甲壳虫和丰田普锐斯等家用车,以及如阿斯顿·马丁 DB5 和布嘉迪威航等超级跑车,并详细列出了每辆汽车的最高车速、加速时间、发动机形式及排量、整備质量和油耗量等技术参数。

本书全彩印刷,配以 1800 多张全彩汽车侧面和正面展示图,是一本介绍各种经典汽车的详尽图文指南,非常适合汽车爱好者及相关人员阅读使用。

Cars Visual Encyclopedia

Richard Dredge

Original ISBN: 978-1-907446-23-8

Copyright © 2011 Amber Books Ltd.

Copyright in the Chinese language (simplified characters) © 2014 China Machine Press. This translation of Cars Visual Encyclopedia first published in 2014 is published by arrangement with Amber Books Ltd.

版权所有,侵权必究

北京市版权局著作权合同登记号:01-2012-0209

图书在版编目(CIP)数据

经典汽车视觉百科全书:典雅版/(英)德雷奇
(Dredge, R.) 编著;祝加琛译.—2 版.—北京:机械工业出版社,2014.5
(视觉百科书系)
ISBN 978-7-111-46737-3

I. ①经… II. ①德… ②祝… III. ①汽车—世界—
图集 IV. ①U469-64

中国版本图书馆 CIP 数据核字(2014)第 100293 号

机械工业出版社(北京市百万庄大街 22 号 邮政编码 100037)

责任编辑:李军 孙鹏 责任校对:高华 责任印制:乔宇

北京画中画印刷有限公司印刷

2014 年 6 月第 2 版第 1 次印刷

148mm×210mm·12.5 印张·605 千字

0001-4000 册

标准书号:ISBN 978-7-111-46737-3

定价:68.00 元

凡购本书,如有缺页、倒页、脱页,由本社发行部调换

电话服务

网络服务

社服务中心:(010)88361066

教材网:<http://www.cmpedu.com>

销售一部:(010)68326294

机工官网:<http://www.cmpbook.com>

销售二部:(010)88379649

机工官博:<http://weibo.com/cmp1952>

读者购书热线:(010)88379203

封面无防伪标均为盗版

前言

机器的出现在很大程度上改变了世界的面貌。而所有的机器中,也许只有计算机才有能力挑战汽车的霸主地位。经过一个多世纪的发展,汽车已经从嘈杂的、不可靠的机器发展成可以以160公里/小时的速度安全运送我们家人的可靠机器,而且它们使用的资源也比以前要少得多。

由于电子和计算机技术的快速发展,最近几十年汽车发生了翻天覆地的变化。这些新的技术可以使车辆更加节能、安全和舒适,这是19世纪80年代第一辆汽车出现时人们无法想象的。但是,即使不考虑电子和计算机技术的发展,最近几十年发动机的快速发展,也足以使人震惊。

不用马拉的车

自从第一辆依靠自身动力行驶的“不用马拉的车”出现后,人们一直在研制更快、更安静、更舒适和更有效的运输工具,但是其中的代价也非常巨大。许多试验车辆被遗弃到了路边,而且,恶劣的气候也给人们带来了很大的挑战。但是,人们对新型汽车的研制却从来没有动摇过。总之,汽车使人们更加独立,让我们生活更加方便,而且人们也不愿意放弃汽车,去过自己祖父一样的生活。

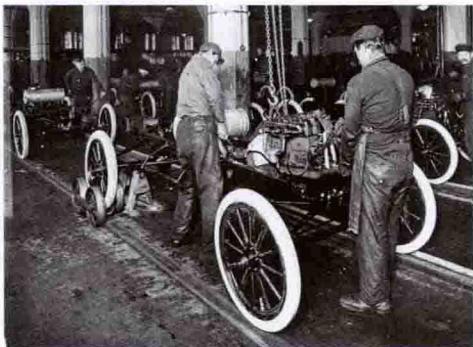
19世纪末,人们认为汽车只是一件昂贵的小玩意,因为当时汽车是如此的不成熟,以至于人们不会认为它们可以一直稳定地工作。当时,只有非常富有的人才可以买得起汽车,而且拥有汽车的人通常会雇用一个人来维护和驾驶,也就是我们所谓的“司机”。这个人在开车之前必须对汽车进行预热,而且通常他需要将所有时间都投入到汽车维护和驾驶上。

汽车出现前,没有专门铺设的道路,因为道路都是供马匹、行人和骑自行车的人使用的。由于行驶速度不快,因此也不会有什么大的事故。但是汽车出现后,所有的东西都改变了,路面上充满了各种抢道行为,而且人们也非常厌恶那些鲁莽的驾驶人。早在1905年就已经出现了速度达到130公里/小时(80英里/小时)的汽车,而且赛车运动也在这个时候兴起,许多车手开着他们的爱车来证明他们的座驾是如此稳定,而且可以达到如此高的速度。也许正是因为有了这样的早期赛车运动,后来的车辆才可以变得更强健、更可靠、更加符合空气动力学原理和更快速。

技术进步

第二次世界大战结束前,拥有汽车已经成为一件非常平常的事,而且在美国,汽车第一次进入了普通人的家庭中。感谢20世纪50年代的经济大发展,欧洲家庭不久也大量购买了汽车。由于供不应求,汽车厂商们都在进行技术改进来提高产量。此外,工程师们也改善了汽车的操作和

行驶效率,这使得它们更加经济。由于安全和环保的要求越来越高,汽车也变得相当复杂,但是,还是有越来越多的人有能力购买汽车。总之,汽车工业有着非常光明的前景。



福特正在改进T型车的量产技术,这使得许多家庭可以拥有汽车。

CONTENTS 目录



前言

1940年以前的汽车 1

◆ 20世纪20年代以前的汽车	2
◆ 家用车	4
◆ 福特T型车	6
◆ 豪华车第一部分	7
◆ 科德(Cord) 812涡轮增压	9
◆ 豪华车第二部分	10
◆ 创新车	12
◆ 菲亚特 500	14
◆ 第二次世界大战之前的阿尔法·罗米欧	15
◆ 高档车	17
◆ 林肯轻罗(Zephyr)	19
◆ 跑车	20
◆ 改装的高速汽车	22
◆ 高速改装车	24
◆ 超豪华车第一部分	26
◆ 杜森伯格(Duesenberg) SJ型	28
◆ 超豪华车第二部分	29

1940-1959年的汽车 31

◆ 家用车第一部分	32
◆ 雪佛兰 贝尔艾尔	34
◆ 家用车第二部分	35
◆ 家用车第三部分	37
◆ 国民车	39
◆ 大众甲壳虫	41
◆ 皮卡和货车	42
◆ 雪佛兰El卡米诺(Camino)	44
◆ 福特雷鸟	45
◆ 经济型豪华车	47
◆ 美国的豪华轿车第一部分	49
◆ 美国的豪华轿车第二部分	51
◆ 小轿车	53
◆ 创新汽车	55
◆ 雪佛兰克尔维特(Corvette)	57
◆ 英国的双人座敞篷汽车	58
◆ 英国的经济型敞篷跑车	60
◆ 欧洲的豪华车	62
◆ 独占式敞篷车	64
◆ 独占式运动跑车	66
◆ 光荣的失败品	68
◆ 高速改装车第一部分	70
◆ 高速改装车第二部分	72

◆ 高性能跑车	74
◆ 捷豹赛车	76
◆ 捷豹轿车	78
◆ 捷豹跑车	80
◆ 专业汽车	82
◆ 豪华敞篷跑车	84
◆ 豪华轿车	86
◆ 赛车第一部分	88
◆ 赛车第二部分	90
◆ 法拉利246S	92
◆ 敞篷汽车	93
◆ 特殊跑车	95
◆ 偶像车	97

1960-1979年的汽车 99

◆ 家用车	100
◆ 雷诺4	102
◆ 经济型跑车第一部分	103
◆ 经济型跑车第二部分	105
◆ 行政用车	107
◆ 美国的豪华风格汽车	109
◆ 林肯 大陆(Continental)	111
◆ 创新汽车第一部分	113
◆ 创新汽车第二部分	115
◆ 宝马迷你	117
◆ 高性能跑车	119
◆ 意大利高性能跑车第一部分	121
◆ 意大利高性能跑车第二部分	123
◆ 越野车	125
◆ 光荣的失败品第一部分	127
◆ 光荣的失败品第二部分	129
◆ 公路赛车	131
◆ 运动轿车	133
◆ 运动轿跑车	135
◆ 达特桑(Datsun) Z	137
◆ 偶像车	139
◆ AMC和克莱斯勒肌肉车(大功率高速中型汽车)	141
◆ 庞蒂克(Pontiac) GTO	143
◆ 克莱斯勒的肌肉车(大功率高速中型汽车)第一部分	145
◆ 道奇科罗纳特超级蜜蜂(Coronet Super Bee)	147
◆ 克莱斯勒肌肉车(大功率高速中型汽车)第二部分	148
◆ 克莱斯勒肌肉车(大功率高速中型汽车)第三部分	150
◆ 福特肌肉车(大功率高速中型汽车)	152
◆ 水星美洲狮毁灭者(Mercury Cougar Eliminator)	154

CONTENTS 目录



◆ 福特和通用的肌肉车 (大功率高速中型汽车)	155	◆ 专家级跑车第一部分	218
◆ 通用肌肉车 (大功率高速中型汽车) 第一部分	157	◆ 瑞典萨博撒内特 (Saab Sonett) III	220
◆ 通用肌肉车 (大功率高速中型汽车) 第二部分	159	◆ 专家级跑车第二部分	221
◆ 道奇挑战者 (Dodge Charger)	161	◆ 赛车第一部分	223
◆ 庞蒂克特兰斯 (Pontiac Trans) AM	163	◆ 赛车第二部分	225
◆ 福特野马 (Mustang) 第一部分	165	◆ 赛车第三部分	227
◆ 福特野马老板 (Mustang Boss) 302	167	◆ 皮卡	229
◆ 福特野马 (Mustang) 第二部分	168	◆ 豪华轿车	231
◆ 福特银河 (Galaxie)	170	◆ 豪华版超级跑车	233
◆ 雪佛兰大黄蜂 (Camaro) 第一部分	172	◆ 沃尔沃P1800	235
◆ 雪佛兰大黄蜂 (Camaro) 第二部分	174	◆ 欧洲的豪华轿跑车	236
◆ 英国的肌肉车 (大功率高速中型汽车)	176	◆ 菲亚特2300	238
◆ AC眼镜蛇 (Cobra)	178	◆ 超级跑车	240
◆ 德国的轿跑车	180	◆ 豪华限产版	242
◆ 梅赛德斯SL	182	◆ 法拉利400 Superamerica	243
◆ 中置发动机跑车	184		
◆ 保时捷911	186	1980年—现在的汽车	244
◆ 轿跑车和高性能运动两厢车 (Hot Hatch)	188	◆ 家用第一部分	245
◆ 豪华车	180	◆ 家用第二部分	247
◆ 法拉利的精品	192	◆ 经济型娱乐小汽车	249
◆ 法拉利250	194	◆ 轿跑车	251
◆ 布里斯托尔 (Bristol)	196	◆ 行政轿车第一部分	253
◆ 特别汽车	198	◆ 行政轿车第二部分	255
◆ 低级别超级跑车	200	◆ 紧凑型行政轿车	257
◆ 敞篷小汽车	202	◆ 高性能运动两厢车第一部分	259
◆ 英国的高性能跑车	204	◆ 高性能运动两厢车第二部分	261
◆ 阿斯顿·马丁DB第一部分	206	◆ 福特高性能运动两厢车	263
◆ 阿斯顿·马丁DB5	208	◆ 本田高性能运动两厢车	265
◆ 阿斯顿·马丁DB第二部分	209	◆ 创新汽车	267
◆ Q汽车与露宿者	211	◆ 奥迪卡特罗 (Quattro)	269
◆ 凯旋TR系列	213	◆ 莲花赛威 (Seven)	270
◆ 凯旋TR3a	215	◆ 豪华轿跑车	272
◆ 跑车	216	◆ 梅赛德斯·奔驰SLK	274

CONTENTS 目录



- | | | | |
|-------------------------------|-----|----------------------------|-----|
| ◆ 豪华轿车第一部分 | 275 | ◆ 赛车和拉力赛车第一部分 | 337 |
| ◆ 豪华轿车第二部分 | 277 | ◆ 赛车和拉力赛车第二部分 | 339 |
| ◆ 德国的豪华轿车 | 279 | ◆ 敞篷娱乐汽车 | 341 |
| ◆ 运动轿跑车第一部分 | 281 | ◆ Q汽车和街道汽车第一部分 | 343 |
| ◆ 运动轿跑车第二部分 | 283 | ◆ Q汽车和街道汽车第二部分 | 345 |
| ◆ 奥迪TT | 285 | ◆ 宝马的Q汽车 | 347 |
| ◆ 运动轿跑车第三部分 | 286 | ◆ 运动型轿车 | 349 |
| ◆ 保时捷911 | 288 | ◆ 跑车 | 351 |
| ◆ 保时捷911 Turbo SE | 290 | ◆ 个性跑车第一部分 | 353 |
| ◆ 意大利的运动轿跑车 | 291 | ◆ 个性跑车第二部分 | 355 |
| ◆ 特殊的B组汽车 | 293 | ◆ Light Car Company Rocket | 357 |
| ◆ 同系化特殊跑车 | 295 | ◆ 日本的跑车 | 358 |
| ◆ 低级别超级跑车第一部分 | 297 | ◆ 中置发动机跑车第一部分 | 360 |
| ◆ 低级别超级跑车第二部分 | 299 | ◆ 中置发动机跑车第二部分 | 362 |
| ◆ 英国的低级别超级跑车 | 301 | ◆ 中置发动机超级跑车 | 364 |
| ◆ 意大利的低级别超级跑车 | 303 | ◆ 皮卡 | 366 |
| ◆ 法拉利V8s | 305 | ◆ 高性能皮卡 | 368 |
| ◆ 肌肉车 | 307 | ◆ 越野车第一部分 | 370 |
| ◆ 庞蒂克 (Pontiac) 火鸟 | 309 | ◆ 美国汽车综合公司 (AM General) 悍马 | 372 |
| ◆ 福特野马第一部分 | 311 | ◆ 越野车第二部分 | 373 |
| ◆ 福特野马第二部分 | 313 | ◆ 越野车第三部分 | 375 |
| ◆ 雪佛兰克尔维特 (Corvette) 第一部分 | 315 | ◆ 豪华越野车 | 377 |
| ◆ 雪佛兰克尔维特 (Corvette) 第二部分 | 317 | ◆ 高性能越野车 | 379 |
| ◆ 雪佛兰克尔维特 (Corvette) 第三部分 | 319 | ◆ 21世纪运动跑车 | 381 |
| ◆ 英国的肌肉车 | 321 | ◆ 前置发动机超级跑车 | 383 |
| ◆ 兰博基尼V12 双座 | 323 | ◆ 阿斯顿·马丁Vantage | 385 |
| ◆ 高性能跑车第一部分 | 325 | ◆ 超级跑车 | 386 |
| ◆ 法拉利550马拉内罗 (Maranello) | 327 | ◆ 200英里/小时俱乐部第一部分 | 388 |
| ◆ 高性能跑车第二部分 | 328 | ◆ 200英里/小时俱乐部第二部分 | 390 |
| ◆ 德国的高性能跑车 | 330 | ◆ 布嘉迪威航 | 392 |
| ◆ 双座敞篷车 | 332 | ◆ 200英里/小时俱乐部——英国 | 393 |
| ◆ 普利茅斯 潜行者 (Plymouth Prowler) | 334 | | |
| ◆ 公路赛车 | 335 | | |



1934年雪铁龙的开路先锋是当时最先进的汽车，雪铁龙为了研制这辆汽车花费巨大，以至于最终破产。

1940年以前的汽车

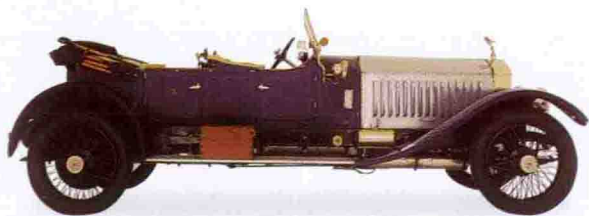
几个世纪来，人们只使用马车来进行长距离运输。1885年德国人卡尔·本茨研制出了一辆不需要其他动物就可以行驶的机器。

1886年，本茨为他的汽车申请了专利，而且从那时起汽车开始了快速的发展。世界各地的公司都认为这种“没有马拉的车”潜力巨大。20世纪初，汽车已经变得非常精密，它们安装了动力强大的发动机和可靠的制动系统，这使得它们可以行驶非常远的距离。而且，汽车的发展才刚刚开始……

20世纪20年代以前的汽车

人们通常认为20世纪20年代以前的汽车速度慢而且不会很舒服，但是这些杰出的机器证明人们的认识是错误的。人们对早期的汽车进行了许多改装，这使得它们速度快而且非常舒适。

劳斯莱斯 银色魔鬼



曾几何时，银色魔鬼是世界上最棒的汽车之一。它可靠性高，外形美观，代表了劳斯莱斯最高水平的生产工艺。事实上，它是如此的成功，以至于它持续生产了近20年，而且有许多改进型号。

主要技术性能

最高速度	132公里/小时(82英里/小时)
0-96公里/小时(0-60英里/小时)加速时间	不详
发动机规格	直列六缸
排量	7428毫升(453立方英寸)
整备质量	1295千克(2856磅)
油耗	8.3公里/升(19.6英里/加仑)

伊塔拉 (Itala) 国际汽车大奖赛



20世纪早期，装有巨大发动机的赛车主导了国际汽车大奖赛的跑道。伊塔拉 (Itala) 装有强有力的14.8升(901立方英寸)发动机，这可以使它达到160公里/小时(100英里/小时)的速度，而且在主要的国际汽车大奖赛中，它的表现也非常优秀。但是它的油耗达到了4.7公里/升(11英里/加仑)，因此需要经常补充燃料。

主要技术性能

最高速度	171公里/小时(106英里/小时)
0-96公里/小时(0-60英里/小时)加速时间	16.0秒
发动机规格	直列四缸
排量	14759毫升(901立方英寸)
整备质量	1425千克(3142磅)
油耗	4.7公里/升(11英里/加仑)

1907



1908



摩根(Morgan)超级跑车



摩根(Morgan)是最著名的三轮跑车之一,它的生产周期超过了40年。这种跑车价格低廉,但是速度很快,即使在今天的老爷车比赛中,这辆赛车也可以打败四轮赛车。

主要技术性能

最高速度	137公里/小时(85英里/小时)
0-96公里/小时(0-60英里/小时)加速时间	14.0秒
发动机规格	V形双列
排量	990毫升(60立方英寸)
整备质量	433千克(954磅)
油耗	17公里/升(40英里/加仑)

斯图茨·熊猫(Stutz Bearcat)

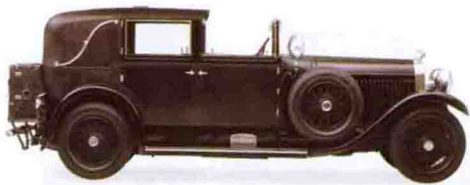


为了参加印第安纳波利斯500汽车大赛,人们研制了斯图茨·熊猫(Stutz Bearcat),而且它的性能非常优越。动力强大的发动机使它可以把大多数车辆远远甩在身后。通常,熊猫汽车的气缸盖适合两个火花塞的气缸。

主要技术性能

最高速度	129公里/小时(80英里/小时)
0-96公里/小时(0-60英里/小时)加速时间	不详
发动机规格	直列四缸
排量	6391毫升(390立方英寸)
整备质量	1134千克(250磅)
油耗	5.9公里/升(13.8英里/加仑)

希斯巴诺苏莎H6



第一次世界大战后,劳斯莱斯公司致力于生产世界上最好的汽车。但是在法国劳斯莱斯有一个强大的竞争者——希斯巴诺苏莎H6B,它使用了更先进发动机,而且表现更加优秀。它速度快、动力强劲,只是价格昂贵。

主要技术性能

最高速度	137公里/小时(85英里/小时)
0-96公里/小时(0-60英里/小时)加速时间	18.9秒
发动机规格	直列六缸
排量	6597毫升(403立方英寸)
整备质量	1928千克(4250磅)
油耗	4.3公里/升(10英里/加仑)

1910



1912



1919



家用车

20 世纪 20 年代，汽车的成本越来越低，然而真正能够买得起汽车的家庭还是非常少。

奥斯丁 7



赫伯特·奥斯丁对奥斯丁 7 型进行了与亨利·福特对福特 T 型汽车相同的改进。他制造了简单、实用、可靠、人们可以负担起的汽车。这些汽车很喜欢简单和个性的家庭消费者的欢迎。

主要技术性能

最高速度	106公里/小时 (66英里/小时)
0-96公里/小时 (0-60英里/小时) 加速时间	不详
发动机规格	直列四缸
排量	747毫升 (46立方英寸)
整备质量	432千克 (952磅)
油耗	不详

福特A型

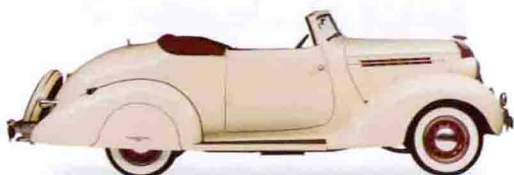


经过 19 年的生产，总共销售超过 1500 万辆，经典的便宜小汽车 (Tin Lizzie) 最终让位给新型福特汽车——福特 A 型。这款车是福特公司的一个巨大的赌注，因为工程师们夸耀它比以前的车型更加优秀。后来，人们也证明这辆汽车非常成功。

主要技术性能

最高速度	105公里/小时 (65英里/小时)
0-96公里/小时 (0-60英里/小时) 加速时间	32.0秒
发动机规格	直列四缸
排量	3294毫升 (201立方英寸)
整备质量	1003千克 (2212磅)
油耗	7.7公里/升 (18英里/加仑)

哈德森 气垫车



20世纪30年代中期,气垫车被认为是便宜、粗糙和可靠的汽车。然而,人们忽略了这种汽车运用了大量先进的设计理念的事实。来自福特和雪佛兰的竞争对手都借鉴了这些设计理念。

主要技术性能

最高速度	129公里/小时(80英里/小时)
0-96公里/小时(0-60英里/小时)加速时间	23.2秒
发动机规格	直列六缸
排量	3474毫升(212立方英寸)
整备质量	1243千克(2740磅)
油耗	不详

帕卡德(Packard) 110



帕卡德(Packard) 110使用了100英制马力(1英制马力=0.7457千瓦)六缸发动机,而且它比先前的型号便宜150美元。这款车使这家特殊车辆供应商一举成为底特律汽车厂商的前十名。即使如此,这款车的设计还是比较保守的。

主要技术性能

最高速度	121公里/小时(75英里/小时)
0-96公里/小时(0-60英里/小时)加速时间	20.1秒
发动机规格	直列六缸
排量	4020毫升(245立方英寸)
整备质量	1451千克(3200磅)
油耗	不详

福特 豪华V8



藏家们认为1939-1940年间生产的福特V8是福特V8生产线中最好的汽车。它样式新颖,动力强大,性能可靠,很受消费者欢迎。V8汽车相当耐用,即使今天也能见到它们的身影。

主要技术性能

最高速度	140公里/小时(87英里/小时)
0-96公里/小时(0-60英里/小时)加速时间	17.4秒
发动机规格	V8
排量	3622毫升(221立方英寸)
整备质量	1315千克(2898磅)
油耗	7.7公里/升(18英里/加仑)

福特T型车

福特T型车的问世使1908年成为工业史上具有重要意义的一年：T型车以其低廉的价格使汽车作为一种实用工具走入了寻常百姓之家，美国亦自此成为了“车轮上的国度”。

该车的巨大成功来自于亨利·福特的数项革新，包括以流水装配线大规模作业代替传统个体手工制作等。在那时，北美路上超过一半的汽车是福特T型车，这是其他汽车所达不到的高度。T型车总共生产了1500万辆，可以达到这一产量的只有大众公司的甲壳虫汽车，如今甲壳虫汽车仍然在继续生产。



1919年电力起动机出现之前，T型汽车的车主必须手动启动发动机。2.9升（177立方英寸）四缸发动机的动力并不算强大（只有29英制马力），但是它具有强劲的扭矩，再加上车身质量很小，这使得驾驶它是一件非常轻松的事情。

主要技术性能

最高速度	68公里/小时(42英里/小时)
0-96公里/小时(0-60英里/小时)加速时间	不详
发动机规格	直列四缸
排量	2895毫升(177立方英寸)
整备质量	669千克(1475磅)
油耗	不详



与大多数早期汽车一样，T型汽车的踏板设计与今天有所不同；三个踏板分别用来换挡、倒车和制动，加速装置安装在方向盘上。前轮制动通过脚下的踏板控制，后轮制动则由手动操控。



豪华车第一部分

20世纪20年代，世界上有数百家各式各样的汽车生产商。这一时代生产了大量的汽车，其中就有许多昂贵的豪华汽车。

阿尔维斯 (Alvis) 12/50



阿尔维斯 (Alvis) 12/50 是最流行的英国老式跑车之一，同样也是20世纪20年代最重要的英国汽车之一。它设计简单，但是外形却非常美观。它安装了新型四缸顶置气门发动机，因此可靠性高，速度快。

主要技术性能

最高速度	109公里/小时 (68英里/小时)
0-96公里/小时 (0-60英里/小时) 加速时间	不详
发动机规格	直列四缸
排量	1645毫升 (100立方英寸)
整备质量	957千克 (2109磅)
油耗	不详

威利斯骑士



将优秀的工艺和品质完美结合，再加上升级的套筒式滑阀发动机和合理的价格，使得四缸威利斯骑士 65 汽车成为20世纪20年代最棒的汽车之一。这种四门轿车的的设计使它更加实用。

主要技术性能

最高速度	97公里/小时 (60英里/小时)
0-96公里/小时 (0-60英里/小时) 加速时间	31.0秒
发动机规格	直列四缸
排量	3048毫升 (186立方英寸)
整备质量	1388千克 (3060磅)
油耗	不详

1923



1925



展望 (Invicta) S型



尽管不如宾利汽车有名，但是这种低底盘的展望 (Invicta) S 型汽车的性能并不比宾利汽车差，而且这辆汽车也是蒙特卡洛拉力赛冠军的有力竞争者。

主要技术性能

最高速度	161公里/小时 (100英里/小时)
0-96公里/小时 (0-60英里/小时) 加速时间	14.4秒
发动机规格	直列六缸
排量	4467毫升 (273立方英寸)
整备质量	1473千克 (3248磅)
油耗	6.8公里/升 (16英里/加仑)

科德 (Cord) L-29



20世纪20年代末，美国的富人们喜欢新奇和豪华的汽车。奥本的计划是使用前轮驱动和直列八缸发动机生产加长或缩短的L-29汽车。但是因为1929年股市大崩盘这样的不合时宜的时机公布于众，因此，它的销量非常惨淡，最终只生产了5010辆。

主要技术性能

最高速度	126公里/小时 (78英里/小时)
0-96公里/小时 (0-60英里/小时) 加速时间	24.0秒
发动机规格	直列八缸
排量	4900毫升 (299立方英寸)
整备质量	2136千克 (4710磅)
油耗	5.1公里/升 (12英里/加仑)

布嘉迪 57型



埃多勒·布嘉迪和他的儿子琼利用双凸轮轴直列八缸发动机，研制出了最著名的布嘉迪57型跑车。它使用了客车式建造车身，而且它的性能可以超过除了阿尔法·罗米欧8C 2900汽车以外的任何汽车。

主要技术性能

最高速度	193公里/小时 (120英里/小时)
0-96公里/小时 (0-60英里/小时) 加速时间	10.0秒
发动机规格	直列八缸
排量	3257毫升 (199立方英寸)
整备质量	965千克 (2127磅)
油耗	4.7公里/升 (11英里/加仑)

1928



1929



科德 (Cord) 812涡轮增压

科德 (Cord) 812 是由著名的汽车设计师戈登设计的。它的蹄壳状的鼻子，怪异的散热器和弹起式的前照灯使它看起来并不是一个可爱的面孔。科德 (Cord) 812 是从 810 升级过来的，它使用了前轮驱动的设计，而且安装了轻型合金制造的 V8 发动机。科德 (Cord) 812 上加装涡轮增压装置后，这辆汽车的性能有了很大的提高。然而，所有的这些改进都来自一个处于破产边缘的公司。



主要技术性能

最高速度	145公里/小时 (90英里/小时)
0-96公里/小时 (0-60英里/小时) 加速时间	20.0秒
发动机规格	V8
排量	4736毫升 (289立方英寸)
整备质量	1656千克 (3650磅)
油耗	6.4公里/升 (15英里/加仑)

在科德 (Cord) 大胆的设计中，原始的前照灯换成了弹起式的前照灯，而且也没用使用流线型车身。它借鉴了史汀生飞机的着陆灯，而且通过汽车仪表盘上的一个曲轴来控制升起或落下。



科德 (Cord) 的四档手动变速器在当时并不常见；它装备了最高速齿轮比，可以使驾驶人享受超清爽的驾驶体验。此外，它的变速器安装了本迪克斯空压机公司的预选变速器，又名“电动助手”。这种装置是一个不用挂档就可以由真空控制的换档装置。



豪华车第二部分

20世纪20和30年代，富人们有大量像布嘉迪和拉贡达（Lagonda）M45那样的豪华运动跑车。也有像Swallow Sidecar SS100（捷豹）和拉贡达（Lagonda）长剑那样的较便宜的豪华车。

布嘉迪



由于性能可靠、车辆稳定，布嘉迪汽车最终赢得了1928年法国勒芒24小时耐力赛的冠军。在那时，它的发动机非常先进而且安装了大量的散热格栅。虽然它的速度快，稳定性高，但是它的油耗很大，达到了2.1公里/升（5英里/加仑）

主要技术性能

最高速度	201公里/小时 (125英里/小时)
0-96公里/小时 (0-60英里/小时) 加速时间	不详
发动机规格	直列四缸
排量	4398毫升 (268立方英寸)
整备质量	1921千克 (4235磅)
油耗	2.1公里/升 (5英里/加仑)

拉贡达 (Lagonda) M45



不可争辩地讲，拉贡达（Lagonda）M45是20世纪30年代英国大型汽车中最棒的一辆，它安装了4.5升（272立方英寸）发动机，它速度快、容易操纵，多次赢得过勒芒24小时耐力赛的冠军。人们也生产了各种优雅的车身风格，包括厢式轿车和房车。

主要技术性能

最高速度	156公里/小时 (97英里/小时)
0-96公里/小时 (0-60英里/小时) 加速时间	15.4秒
发动机规格	直列六缸
排量	4453毫升 (272立方英寸)
整备质量	1826千克 (4025磅)
油耗	6公里/升 (14英里/加仑)