

# 当孔子邂逅企业

一部传统与现代遥相辉映的经营之道，  
承载浓郁文化气息的管理经典。

高铁飞 编著

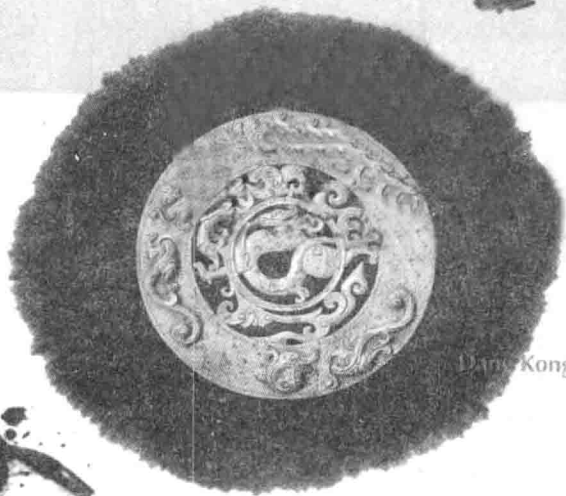
Dang Kongzi Xiehou Qiye

孔子，一个享誉中外的历史名人，一个被恭称为“圣人”的传奇人物，一个影响了中华上下几千年的儒学大家。他的故事闻名遐迩，他的思想源远流长，穿过历史的围栏，推动历史的车轮。当这位重量级人物与当今企业文化不期而遇，又将碰撞出怎样激烈而壮观的时代火花呢？

中國華僑出版社

# 当孔子邂逅企业

高铁飞◎编著



Dang Kongzi Xiehou Qiye

中国华侨出版社

图书在版编目 (CIP) 数据

当孔子邂逅企业 / 高轶飞编著. —北京: 中国华侨出版社,  
2014. 5

ISBN 978 - 7 - 5113 - 4643 - 8

I. ①当… II. ①高… III. ①孔丘 (前 551 ~ 前 479) - 哲学思想 -  
应用 - 企业管理 IV. ①F270

中国版本图书馆 CIP 数据核字 (2014) 第 109314 号

● 当孔子邂逅企业

---

编 著 / 高轶飞

责任编辑 / 文 艾

封面设计 / 智杰轩图书

经 销 / 新华书店

开 本 / 710 毫米 × 1000 毫米 1/16 印张 16 字数 220 千字

印 刷 / 北京溢漾印刷有限公司

版 次 / 2014 年 8 月第 1 版 2014 年 8 月第 1 次印刷

书 号 / ISBN 978 - 7 - 5113 - 4643 - 8

定 价 / 29.80 元

---

中国华侨出版社 北京朝阳区静安里 26 号通成大厦 3 层 邮编 100028

法律顾问: 陈鹰律师事务所

编辑部: (010) 64443056 64443979

发行部: (010) 64443051 传真: 64439708

网 址: [www.oveaschin.com](http://www.oveaschin.com)

e-mail: [oveaschin@sina.com](mailto:oveaschin@sina.com)



# 前言

中华民族具有悠久的历史传统文化，远在先秦至汉初期间就形成了众多的思想流派。汉武帝“罢黜百家，独尊儒术”，确立了以儒学为主干兼容各家各派的思想理论体系。从此，儒学成为封建统治阶级的指导思想，并贯穿于政治、经济、军事、文化等各个方面。当今社会，现代科学技术的发展越来越快，市场竞争日益激烈，如果能把儒家文化的精华运用于企业管理之中，是非常有意义的。

孔子是我国古代伟大的思想家和教育家，儒家学派创始人，世界最著名的文学名人之一。其治国方略以仁说和礼说为主，主张“为政以德”，用道德和礼教来治理国家是最高尚的治国之道。这种方略也叫“德治”或“礼治”，即把德、礼施之于民。其教育思想主要是有教无类、因材施教，对后世影响极为深刻。

现在，企业文化作为一种亚文化，必然根植于一定的民族文化沃土之中。孔子作为中国思想文化的集大成者，其思想对中华文化乃至整个东方文化的影响都是非常深远的。日、韩等国家企业的实践与经验表明，孔子思想与市场经济并不排斥，而且许多方面都有契合之处。所以，在现代市场竞争中，我们还是应该深入挖掘孔子思想的现代价值，吸取智慧，将孔子思想的精华与现代企业管理进行有机的结合，构建一种充满时代精神和民族特色的企业文化。

总而言之，作为中国历史上最大的学派——儒家学派的创始人孔子的思想，两千多年来一直照耀着中国社会的发展，成为东方管理学的渊



源。在新的时代，我们应吸取精华，摒弃糟粕，并结合时代的特点给予重新的审视和思考，吸收其合理的内核，使之在现代企业文化建设中发挥更加积极的作用。

本书从孔子对企业影响的七大思想入手，将“仁”“义”“德”“礼”“忠”“信”等儒家思想融入到企业管理的各个环节。并以“学而不厌”“知人善任”“敬事而信”为主线来引导管理者提高企业的学习力、竞争力和执行力。层层深入，步步挖掘，力求帮助广大管理者在孔子的思想中有所感悟，在进行管理的过程中解决实际问题。以此改变企业管理者的错误观念，把管理者打造成一个讲“情义”，讲“信义”，有“仁义”，懂礼仪的一流企业代言人。

有着“日本实业之父”“日本企业创办之王”“近代日本资本主义之父”“日本产业经济的最高指导者”等众多头衔的涩泽荣一，就是凭“论语加算盘”成功的。他的成功值得国人深思，更值得民族企业深思。因此，民族企业要善于从国学经典，尤其是孔子的思想中汲取精华，提升管理能力，只有这样，企业才能快速发展，管理者个人的修养也才会随之而更加完善和提高。

编者



又忍陈良



# 目 录

## 一、仁者爱人

“仁爱”思想是儒家最为核心的思想。其中我们最熟悉的也是最重要的一句话就是“己欲立而立人，己欲达而达人”，“己所不欲，勿施于人”。要想真真正正做到这一点，首先就要对自己严格要求，俗话说得好：“正人须先正己”。我们要做到“非礼勿听、非礼勿动”，要做到“日三省吾身”。这样一来，我们自然而然地就会关心我们的企业，因为“天下之本在国，国之本在家，家之本在身”。当这些话成为了我们的指导思想时，无论是领导与员工之间，还是同事与同事之间，都会互相尊重、互相支持、彼此团结，发扬集体主义精神，从而形成一种平等、团结、友爱、互助的新型人际关系。这样整个企业才能上下团结一致，向着更高的目标勇往直前。

1. 以“仁”为本，企业管理的核心 .....	2
2. 用“仁”者思想铸造企业和谐秩序 .....	6
3. “仁”可修己，也可安人 .....	9
4. “仁”者爱人，管理也要注重“感情投资” .....	13
5. “仁”政管理，以人为本 .....	17
6. “仁”性管理，重在和谐 .....	21



- 7. 用“仁道”振兴企业 ..... 24
- 8. 仁者无敌，用仁爱思想成就一流企业 ..... 28

## 二、见利思义

---

见利思义是中国传统道德处理群己关系的一条基本行为准则，是中华民族重要的传统美德。义和利，讲的是道德原则和物质利益的关系问题。义，一般地是指合乎正义和公益的或公正合宜的道理或举动。利，则是指物质利益。见利思义，不是一般地反对“利”，而是指见到利益，应首先想一想符不符合道义，该取的可以取，不该取的不应据为己有，即义然后利，亦即孔子说的“义然后取，人不厌其取”。俗话说得好：“君子爱财，取之有道。”作为一家企业，在注重经济效益的同时，还应该注重“义”在人们心目中的位置，只有这样才能真正走好未来发展之路，不断地扩大规模，成就天地人和的美好明天。

- 1. 义以生利，信守契约 ..... 34
- 2. 爱财没错，但也一定要取之有道 ..... 38
- 3. 正视竞争，时刻保持义利统一 ..... 42
- 4. 道义为先，重义轻利 ..... 45
- 5. 长久制胜，义利双收 ..... 49
- 6. 经济效益，社会效益，一个都不能少 ..... 53
- 7. 管理，就是要义利双赢 ..... 57

## 三、为政以德

---

“为政以德”是儒家的政治理想，它强调统治者的道德修养，重视培养“寡欲尚俭”的道德品格，提出把正己和正人结合起来。这与



现代企业所强调的“形象管理”，注重管理者的非权力性影响，依靠管理者的完美形象，有效地改变或影响被管理者的心理和行为，从而达到管理的目的，具有相通之处。作为一个管理者，要想管理好一个团队或组织，在行为上，自己必须身体力行，率先垂范；在思想和战略上，要明白团队的使命和任务并且坚定不移地勇往直前。就像天空中的北斗星，处在它应在的位置，永远是那么的从容和淡然。白天，大家见不到它；而当夜晚大家看不清前面的路时，灿烂的北斗星则高悬空中，指示着人们前行的方向。

1. 道德为先，以德治企 ..... 62
2. 搞好管理，先要以身作则当“君子” ..... 65
3. “为政以德”，让管理化被动为主动 ..... 69
4. 以“仁德”的思想提高管理者的个人素养 ..... 73
5. 德道“忠恕”，和谐沟通 ..... 77
6. “文质彬彬”，做个恩威并重的好领导 ..... 81
7. 管理者要宽以待人律己修身 ..... 84
8. 不在其位，不谋其政 ..... 88
9. “为政以德”，将宽容进行到底 ..... 92

## 四、克己复礼

在现代企业里，我们可以把“复礼”理解为遵守企业的规章制度，“克己”理解为克制自己的主观随意性。没有规矩，不成方圆，越是成功的企业，规章制度越是完善。企业的规章制度，要不折不扣地执行，不论是谁，在企业规章制度面前一律平等，任何人都不能超越于制度之上。儒家的礼治思想认为，不同身份的人有着不同的“礼”，不同的行为规范。人人遵礼守法，才可维持理想的社会秩序，国家就可以长治久安。





1. “礼制”，企业运行有序的可靠保证 .....	98
2. 上下级相处，“礼”字最重要 .....	101
3. 做个懂“礼”的管理者 .....	105
4. 用“礼遇”赢得员工的忠诚 .....	109
5. 让“礼”成为超越制度的自觉性 .....	113
6. 名正言顺，事在必成 .....	117
7. 做个体恤上级的好下属 .....	121

## 五、无信不立

我国是文明古国，礼仪之邦，历来重视诚实守信的道德修养，“言必信，行必果”“一言既出，驷马难追”，这些流传了千百年的古语，形象地概括出中华民族诚实守信的品质。正所谓“人无信不立，事无信不成。”诚信是做人的道德底线，是企业生存发展的前提。企业要想做大做强，首先要赢得信誉，不要光看眼前的蝇头小利，而要着眼于未来的发展。身为市场经济的主体，企业良好的信用不仅代表着企业的市场形象、影响着企业的商誉，更是企业的立身之本，只有把好了“信誉”这一关，才能更好地抓住身边的每一次发展机遇，使企业在激烈的市场竞争中独占鳌头，处于不败之地。

1. 人无信而不立，企业无信而不达 .....	126
2. 诚信，企业最高境界的生财之道 .....	130
3. 企业诚信，先从领导开始 .....	134
4. 诚信就是企业不用花钱的广告 .....	138
5. 信誉，企业的一笔无形资产 .....	141
6. 想发展，请拿诚信说话 .....	145
7. 培养员工诚信精神，树立企业道德品牌 .....	149





8. 好企业，永远值得员工信赖 .....	153
-----------------------	-----

## 六、学而不厌

在孔子看来，学而不厌、诲人不倦是教师应该具备的两种重要品质，相对于企业而言，管理者就是教师，这两种品质直接反映管理者的言与行。“学而不厌”体现着内心的开放、自强不息和不断进取，而“诲人不倦”则体现着爱心、耐心和敬业精神。站在企业管理者的角度来说，学而不厌是智，诲人不倦是仁，只有智仁兼备，才称得上是一名真正的成功管理者。

1. 学习力，企业发展的入门之道 .....	158
2. 学而不厌方能与时俱进 .....	166
3. 管理者不断学习，企业才能不断进步 .....	169
4. 取人之长，补己之短 .....	173
5. 学习，企业创新的必经之路 .....	177
6. 员工素质决定企业核心竞争力 .....	181
7. 学习应与实践紧密结合 .....	185

## 七、知人善任

“知人善任”，短短四个字，看似简单，实则很难。能知人不易，能善任更难。就像下棋，有的人似棋盘上坚忍不拔的“马”，有些像勇往直前的“车”，人们各有各的特点，各有各的道路。通过知人，明确其是走哪条“道”的，再将其安排到相应的“岗”上去发挥作用。人才是企业发展的根本，要使组织发挥功效，必先使员工发挥他的专长。所以领导者在用人之前，必须要了解员工的专长。彼得·杜拉克曾说，



有效的领导者能使人发挥其长处，他知道人不能以弱点为基础；发挥人的长处，才是组织唯一目的；管理者的任务，即在于运用每一个员工的长处，作为创造共同绩效的基础。

1. 企业怎样做才能留住人才 ..... 190
2. 了解你的下属，才能做到知人善任 ..... 194
3. 选贤任能，做发现人才的伯乐 ..... 198
4. 知人善任促进企业有效发展 ..... 202
5. 慧眼识才，企业的重中之重 ..... 205
6. 企业经营，用人是关键 ..... 209
7. 人力资源开发中知人善任的思考 ..... 213
8. 感情激励，留住人才的最佳选择 ..... 217

## 八、敬事而信

孔子说：“道千乘之国，敬事而信，节用而爱人，使民以时。”不管是领导一个国家还是管理一个地方或者是领导一个企业一个单位，对一件事要认真做，使下面的人信服都是很重要的。一项职务要么不接受，接受了就要认真去做，身先士卒，那么，谁都会因此而感动从而信赖他。用人要在时间上恰到好处，这样部属就会听从你的指挥，乃至全国老百姓自然跟你走。这是道德的修养，也是一种为人的学问。作为一个管理者，要想让手下的人听从自己的调遣，首先就要树立真诚敬业的个人魅力，言必信，行必果，恰到好处地调兵遣将，只有这样企业的每一个决策才能立竿见影地实施，每一次行动才能够完美地进行下去。

1. 用忠诚和真诚感染身边的每一个人 ..... 222
2. 不同的人不同的沟通方式 ..... 226

3. 做个善于倾听的管理者 .....	229
4. 升职加薪，谨言慎行是关键 .....	233
5. 是金子总会发光，是人才总会被人发现 .....	237
6. 敬业，企业成功的可靠保证 .....	240





## 一、仁者爱人



“仁爱”思想是儒家最为核心的思想。其中最熟悉的最重要的一句话就是“己欲立而立人，己欲达而达人”，“己所不欲，勿施于人”。要想真真正正做到这一点，首先就要对自己严格要求，俗话说得好：“正人须先正己”。我们要做到“非礼勿听、非礼勿动”，要做到“日三省吾身”。这样一来，我们自然而然地就会关心我们的企业，因为“天下之本在国，国之本在家，家之本在身”。当这些话成为了我们的指导思想时，无论是领导与员工之间，还是同事与同事之间，都会互相尊重、互相支持、彼此团结，发扬集体主义精神，从而形成一种平等、团结、友爱、互助的新型人际关系。这样整个企业才能上下团结一致，向着更高的目标勇往直前。

## 1. 以“仁”为本，企业管理的核心

仁者爱人。

“仁”是儒家思想的核心，也是中国传统文化思想的主流、主旋律。在新的历史条件下，将“仁”与企业的具体情况相结合，对之加以新的诠释，对企业管理大有裨益。

在《论语·公冶长第五》文中有一段孟武伯与孔子的对话记录最值得回味。

孟武伯问：“子路仁乎？”子曰：“不知也。”又问，子曰：“由也，千乘之国，可治其赋也，不知其仁也。”“求也何如？”子曰：“求也，千室之邑，百乘之家，可使为之宰也，不知其仁也。”“赤也何如？”子曰：“赤也，束带立于朝，可使与宾客言也，不知其仁也。”

这段话讲的是孟武伯向孔子请教的故事。一次，孟武伯问孔子：“子路做到仁了吧？”孔子说：“我不知道。”孟武伯又问仲由。孔子说：“仲由嘛，在一个诸侯国里，可以让他带领军队，但我不知道他能不能做到仁。”孟武伯又问：“冉求怎么样？”孔子说：“冉求这个人，可以让他在一个有千户人家的公邑或有一百辆兵车的采邑里当总管，但我也不知道他能不能做到仁。”孟武伯又问：“公西赤又怎么样呢？”孔子说：“公西赤啊，可以让他穿着礼服，站在朝廷上，接待贵宾，但我也不知道他能不能做到仁。”

从这个故事不难看出，孔子对管理者能否做到“仁”是非常看重的。他说他的三个徒弟，可以掌管大国的军队，可以治理小国的采邑，可以做朝廷的外交官，但在具备基本的行业知识之外，只有真正做到了“仁”才能称得上是一个成功的管理者。

孔子的学说称为仁学，孔子最推崇的就是仁德。具有仁心仁德，是





做人的最高原则。人人都欲求富贵，如果用不仁的方法去求富贵，那是君子所不取的。人人都不希望贫贱，如果用不仁的方法摆脱贫贱的地位，那也是君子所不取的。人有名声，就是以仁德博得好名声，以仁德得到赞誉。离开了仁，就没有别的成就自己的办法。君子把仁当作立身之本，当作自己的生命，当作自己的光荣使命，一时一刻都离不开仁的原则。平常的时候，是如此，危急的时候，也是如此，颠沛流离的时候，仍然如此。无论何时何地，都不离开仁，没有须臾之间离开仁，没有一顿饭的工夫离开仁，把仁当作和生命相伴随的命根子。

那么，“仁”究竟指的是什么呢？孔子在另外一次与弟子的对话中就透彻地解释了“仁”的含义：

樊迟问仁。子曰：“爱人。”

孔子的学生樊迟向孔子请教什么是“仁”时，孔子回答说：“爱人。”简简单单两个字，孔子就简单而深刻地回答出了“仁”的本质，即“仁”就是人与人之间彼此平等，彼此相爱。

当“仁”的这种精神境界融入到我们的企业管理中时，我们就会发现它与众不同的作用和表现，我们可以把员工看作是有理智、有情感、有自尊心的对象，任何工作都应该以维护人的利益为出发点，也应该以人的利益为终结点。管理企业也是一样，我们应该以人为中心，而非以物为中心。这就是孔子以“仁”为最高标准的管理思想的精髓所在。

孔子的“仁者爱人”是现代企业管理的根本。西方更重制度，而中国古来注重以人为本。孔子反对把人降格为“野兽”，提倡关注人本身，不要神化人，也不能用制度来压迫人。“克己复礼”则是企业管理的核心。“克己”是道德的修养，“复礼”是法礼的修养。企业要引导高管和员工内外兼修，达到内外和谐。

“仁者爱人”，强调要善待人、友爱。儒家的理想就是要通过“仁”的方式，营造一种和谐的人际关系氛围，使上下级能够理解沟通，同事间能够协作配合。而这也正是人本管理所追求和倡导的。在企业中，满足人的需要，即是仁；反过来讲，对员工不友善、不体贴，动



辄得咎，人人自危，这不是仁。

作为一个企业，也应该有自己的生存之道，有自身赖以生存发展的价值追求。如果离开了这一点，一个企业就不可能产生强大的凝聚力。而一个企业的道德和价值追求，取决于该企业的老板。如果企业老板没有这种明确的意识，则企业员工便会离心离德，各自为自己的私利着想，谈不上有良好的发展、壮大，最终走向分崩离析。很多老板不明白这个道理，总认为所谓道德追求、价值理想，是一种玄学，是一种多余的、可以避开不谈的东西。这种观念，对于一个企业来说会带来致命的危害。

在企业里，我们可以把“仁者爱人”理解成“以人为本”。在工作中，领导和管理人员要切实实地为员工着想，想员工之所想、急员工之所急，为员工办实事、解难事、办好事。通过与员工心与心的沟通，来提升员工的整体责任感和事业心。

在企业里，“仁者爱人”的核心是尊重员工。领导者和管理人员只有尊重下属、尊重为企业工作的每一位员工，才能赢得员工的尊重。有些企业下属对领导唯唯诺诺，领导怎么说就怎么做，哪怕明知道这样做是错的也会照样执行。这主要是因为领导对下属平时不够尊重，从来不会倾听下属的意见，这样只会让下属“敬而远之”。

日本大企业的老板每天早晨站在工厂门口向每一位来上班的员工鞠躬问候，既反映了日本公司的管理特色，更反映出了日本企业对员工的尊重。在这样的企业，员工能够感觉到自己被尊重，因而对企业的忠诚度发挥到了极致，将企业目标与个人目标最有效地结合起来了，每个人都在企业腾飞的同时实现了自己的价值。这也许是上世纪日本企业称霸世界的原因之一吧。

日本经营大师土光敏夫说，一个富于创造的企业，必定有它的理想，正是这个理想，向未来显示出这个企业存在的意义。员工们将从这个理想中看到自己作为集体一员的意义，正是从这里，人们感受到生活的意义。若企业在生存和竞争能力上足够强，就意味着有了实现理想的先决条件。而这理想，也恰恰就是企业的社会责任。







非营利组织 BSR (Business for social responsibility) 这样定义企业社会责任：一家企业以一种能够满足或者超越社会对他们的道德、法律、商业和公众期望的方式经营。

回顾中国历史，儒家兴起之时，诸侯纷争之下，仁者可以做到无敌。孔子说，“非逐利而求义也”，太史公则更进一步说富人“源深而鱼生之，山深而兽往之，人富而仁义附焉”。

韩国知名作家崔仁浩对此总结说：“非仅富而仁义附焉也，与其曰人富，莫若言循人道方始仁义附之，盖可谓商业之道。”

更多时候，人们承认，企业管理者所持有的价值观，恰恰是企业价值观的重要基础，经营的目的应该也必须是考虑到所有利益相关者的要求，促进企业的整体利益。而企业家所持有的价值观，如果是最为人们所推崇的主流价值观，则最容易引发积极的连锁反应。

与孔子的“仁爱”思想交相辉映的人本管理也正是主张企业管理应该“以人为本”，因为企业的发展靠的是人的作用，靠人所发挥出来的协作精神，企业的利润不是目的而只是一种结果，员工应该成为企业的主人。管理者应以“仁爱”之心对待自己的下属和员工。同样，员工也应该以“仁爱”之心对待自己的工作。这样，企业才能产生出内在的凝聚力。

“仁”是儒学伦理哲学的中心范畴与最高道德准则。作为现代企业，要想在社会上享有较高的声誉和知名度，应树立为民、为国，服务社会的企业理想，把仁爱之德施之于人民大众，真诚、友好地对待别的企业或客户，加强双方的沟通、理解和联系。当受到别的企业帮助后，应当铭记不忘，寻找机会给予报答；当别人有难之时，追求卓越的企业家则会主动伸出援助之手，帮其排忧解难。只有这样，才能赢得广大用户的真情厚谊，建立牢不可破的关系，并会得到别人的鼎力支持和热心关照，从而促进本企业的蓬勃发展。

