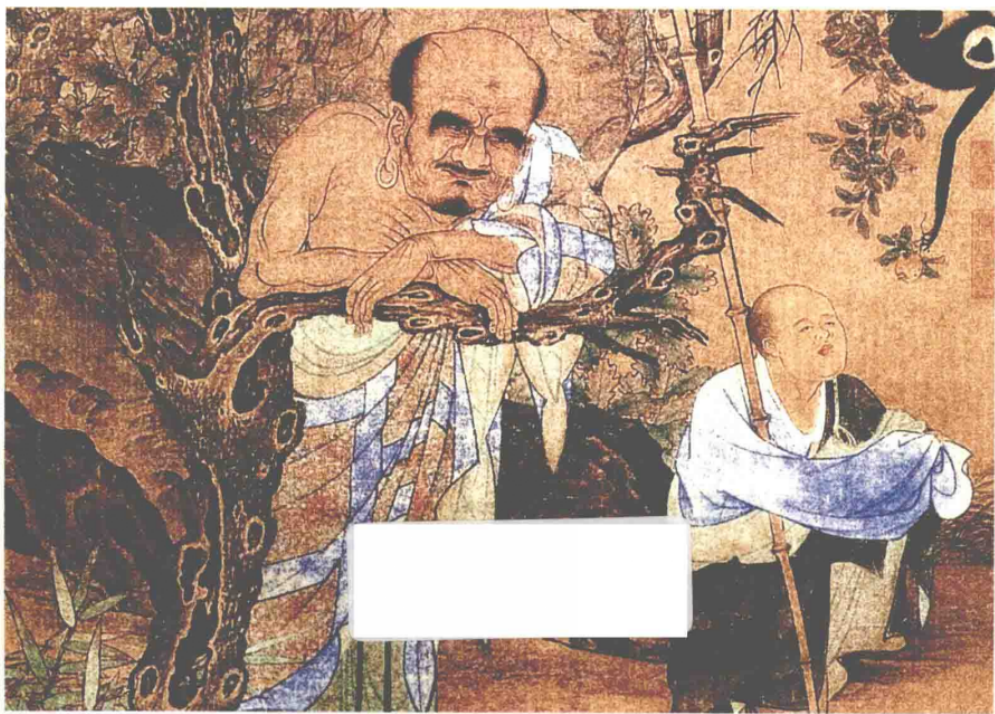


华夏文库  
佛教书系

# 普天佛香 宋辽金元时期佛教

熊江宁 著



大地传媒 中州古籍出版社

华夏文库·佛教书系

# 普天佛香

## 宋辽金元时期佛教

熊江宁 著

大地传媒 中州古籍出版社

## 图书在版编目(CIP)数据

普天佛香:宋辽金元时期佛教/熊江宁著. — 郑州:中州古籍出版社, 2014.4

(华夏文库)

ISBN 978-7-5348-4661-8

I. ①普… II. ①熊… III. ①佛教史—中国—辽宋金元时代  
IV. ①B949.2

中国版本图书馆CIP数据核字(2014)第016375号

华夏文库·佛教书系

普天佛香:宋辽金元时期佛教

责任编辑 萧 红  
封面设计 新海岸设计中心  
版式设计 曾晶晶  
美术编辑 曾晶晶  
责任印制 刘新毅  
项目统筹 单占生 萧 红(执行)

出 版 中州古籍出版社  
地址:河南省郑州市经五路66号  
邮编:450002  
电话:0371-65788693  
经 销 新华书店  
印 刷 河南新华印刷集团有限公司  
版 次 2014年4月第1版  
印 次 2014年4月第1次印刷  
开 本 960毫米×640毫米 1/16  
印 张 9.5印张  
字 数 60千字  
印 数 1-3000册

ISBN 978-7-5348-4661-8

定 价 25.00元

本书如有印装质量问题,由承印厂负责调换

## 《华夏文库》发凡

毫无疑问，每一个时代都有属于自己时代的精神追求、文化叩问与出版理想。我们不禁要问，在 21 世纪初叶，在全球文明交融的今天，在信息文明的发轫初期，作为一个中国出版人，我们正在或者将要追求什么？我们能够成就或奉献什么？我们以何种方式参与全球化时代的文化传播进程？在一连串的追问下，于是，有了这套《华夏文库》的出版。

自信才能交融。世界各大文明在坚守自身文化个性的同时，不约而同地加快了探视其他文化精神内涵的步伐，世界不同文明正在朝着了解、交流、碰撞、借鉴与融合的方向前进。在此背景下，建立自身的文化自信，正是与世界各文明民族进行文化交流的基本要求。五千年中华文明与文化正在不断地被其他文明所发现、所挖掘、所认知，汉语言正在生长为世界语言，儒文化正在世界各地生根发芽。

借助这样一种正在成长着的文化自信、自觉、开放、亲和之力，用我们这个时代的学术眼光全面系统梳理中华五千年的文明与文化，向其他各大文明与文化圈正面展示自我，让中华优秀传统文化成为世界文化的重要组成部分，正是我们出版这套文库的目的之一。此其一。

知己才能知彼。身处五千年文化浸润的今天，重新思考我们先人的人生思考、价值思考与哲学思考，找到一个民族、一个国家的价值

所在、立命所在、安身所在，这已经是我们这个时代的学人与出版人不得不再思考的问题。作为中华文明的一分子，我们在思考的同时，还必须了解我们的先人创造了如何优秀的精神文明与物质文明以及社会文明。只有熟知自己的文化，热爱自己的文化，悟明自己的文化，我们才能宣说自己、弘扬自己、光大自己。因此，我们策划组织这套《华夏文库》的初衷，还在于让当下的知识青年全面系统瞭望中华文明与文化的全景，并借此能够对更为深广的世界各民族文化提供一个比较认知的基础。此其二。

顺势才能有为。我们正处在农耕文明、工业文明、信息文明的交汇处，信息文明带领我们从读纸时代进入读屏时代，以智能手机屏幕为代表的书籍呈现方式正在与纸质书籍争夺阅读时间与空间。我们正在领悟数字技术，正在以信息文明的视角，去整理、分析和研究农耕文明与工业文明的文化遗产，不仅仅是为了唤醒优秀的传统文化，我们还在生发和原创着当今时代的文化。由此，我们试图架起一座桥梁——由纸质呈现而数字呈现，由数字呈现而纸质呈现，以多媒介的书籍呈现方式，将文字、图像、声音与视频四者结合，共同筑成《华夏文库》以奉献给信息文明时代的新读者。此其三。

总之，这是一套——专家大家名家写小书；以最小的阅读单元，原创撰写中华精神文化、物质文化与社会文明系列主题与专题；以图文、音视频多媒介呈现的方式；全面介绍与传播中华文明与优秀文化，系统普及与推介中华文明与文化知识；主旨是为了让世界与中国共同了解中国的——大型丛书，借此，复兴文化，唤起精神，融入世界。

耿相新

2013年6月27日

# 目 录

## 一 青史永铭记

### ——重要事件

- 1 宋辽金元时代背景 .....2
- 2 宋代重修五台与峨眉寺院 .....6
- 3 无上法洋  
——宋版印刷《大藏经》 .....12
- 4 宋代儒家与佛教的关系 .....16
- 5 教戒一致，禅净合一  
——宋代佛教宗派的发展 .....23
- 6 宋代禅宗灯录和语录的编撰 .....27
- 7 辽之佛教与《契丹藏》 .....33
- 8 金之佛教与《赵城藏》 .....38
- 9 云锁空山夏寺多  
——西夏佛教与西夏文佛经 .....43

10 师出藏地，尊教抑禅	
——元代佛教帝师制度的建立	48
11 宋元时期佛教的对外交流	62

## 二 宝智透心光

### ——千古人物

1 无德禅师：汾阳善昭	66
2 三教合一的倡导者	
——孤山智圆	70
3 慈明禅师：石霜楚圆	73
4 杨岐派创立者	
——杨岐方会	76
5 黄龙派初祖：黄龙慧南	78
6 明教大师契嵩	83
7 禅门第一书的作者	
——圆悟克勤	88
8 诗僧惠洪	92
9 看话禅的开创者	
——大慧宗杲	97

10	禅门奇僧道济	101
11	日本临济初祖荣西	106
12	禅中话“从容” ——万松行秀	110
13	以儒治国，以佛治心 ——耶律楚材	113
14	万法归一：高峰原妙	117
15	江南古佛：中峰明本	121
16	佛教造像大师阿尼哥	124
17	元代高僧，日本国师 ——一山一宁	128

### 三 漫天飞花雨

#### ——佛教艺术

1	盛于宋代 ——大足摩崖石刻	131
2	海内第一名塑 ——长清灵岩寺罗汉像	136



3	镇寺之宝	
	——白马寺元代夹纻干漆十八罗汉 .....	139
4	最高的喇嘛塔	
	——北京妙应寺白塔 .....	141
5	元代杰作	
	——山西青龙寺佛教壁画 .....	143

## 小知识目录

度牒 .....	10
理学 .....	20
北宋五子 .....	20
看话禅与默照禅 .....	30
辽之佛学的发展 .....	37
三藏 .....	47
莲华生大师与桑耶寺 .....	58
宋恭帝出家之谜 .....	59
黄龙三关 .....	80
欧阳修与佛教 .....	86
济公的故事 .....	103

# 一 青史永铭记

## ——重要事件

宋辽金时期，多个政权并立，是小范围内统一、局部征战的时代，在元朝走向短暂的大一统。然而，无论世事如何变幻，已经扎根于中国大地的佛教，在这一时期得到了稳定的发展。禅宗大振、净土兴起、藏传广播，佛教思想与儒家思想进一步融合，并与社会和政治有了比以往更加密切的结合。

## 1. 宋辽金元时代背景

五代十国是中国历史上继南北朝之后，又一个政权更迭频繁、国家长久处于分裂之中的时期，直到后周大将赵匡胤陈桥兵变、建立宋朝，之后逐渐结束了割据的局面，达到了一定范围内的统一。从960年北宋建立，两宋、辽、金、西夏多个政权的存在，到短暂统一的元朝政权于1368年终结，中国社会呈现出许多新的特点，而佛教也在这样的历史长卷中得到了新的发展。

由于少数民族政权的建立，北宋时期，版图比以往的朝代缩小了许多。北方游牧民族契丹建立的辽国，在五代时就已经发展起来。宋朝建立后，双方曾经多次交兵，也一度订立盟约，约为兄弟之国。可以说，宋朝时候的帝王，已经从“溥天之下，莫非王土”的骄傲中，开始面对并列政权存在的事实，并对其加以承认。这一时期，还有党项族建立的西夏国，以及女真族建立的金国，他们与宋朝之间虽然征战不断，但也受到了汉地文化的深刻影响，佛教在辽、西夏、金的统治地区也得到了广泛的传播。

1125年，金与宋联合灭辽，灭辽之后金进攻北宋。1127年，金军掳走宋徽宗、宋钦宗，北宋结束。同年，赵构在南京（即应天府，今河南商丘）称帝，后定都临安（今浙江杭州），史称南宋。南宋军民积极对抗金军的进攻，宋金对峙，直到1234年蒙古军队灭金。1276年元军占领临安，南宋灭亡。

虽然元朝政权时间短暂，而且是少数民族建立的政权，我们却可以看到，无论是宋朝，还是元朝，对待佛教都保持着尊崇的态度，佛教一方面扩大着在广大民众中的影响，另一方面和皇权的关系比以往更加紧密。

宋代虽然在政治与军事上积贫积弱，但是在文化上却并不逊色于任何一个朝代。宋词是继唐诗之后的又一种文学体裁，宋代是中国历史上词风最盛的时代。这个时期，著名的文学家还有名列“唐宋八大家”的欧阳修、“三苏”、王安石、曾巩。韩愈、柳宗元是唐代古文运动的领袖，欧阳修则是宋代古文运动的领袖。此外，“三苏”等人是宋代古文运动的核心人物。他们掀起的古文革新浪潮，使散文的面貌焕然一新，在中国古代文学史上留下了辉煌的篇章。他们在文章中也表达着自己对佛教的看法，并且与佛教高僧有颇多往来。

宋代儒家的发展也极其引人注目。北宋五子、理学与心学，在中国思想史上都具有独树一帜的地位。宋代儒家思想受到佛家尤其是禅宗的巨大影响，两者之间的比较研究至今仍是学者津津乐道的话题。

这一时期艺术也得到很大发展，北宋徽宗时还曾一度设立画学。宋代多数帝王如仁宗、神宗、徽宗、高宗、光宗、宁宗等人都对绘画有不同程度的兴趣。宋代绘画是中国绘画艺术发展的高峰，它所反映的广泛的现实生活内容，在绘画史上极为突出，元明清绘画中的风格样式及理论大多可在宋代绘画中找到根据。这一时期的敦煌壁画、榆

林石窟壁画都体现出比以往朝代更加成熟的艺术表现手法。同时，由于禅风兴盛，禅诗与禅画也得到很大发展，留下许多佳作。

宋代的商业一度发展迅速，大城市里商业店铺很多，张择端的《清明上河图》就描绘了东京汴河沿岸街道的繁华景象。南宋时期，因为港口的发展，对外贸易东达日本、朝鲜，西至非洲一些国家。

在这样的社会背景下，佛教的发展呈现出更加本土化、深入化、广泛化和稳定化的特点。佛教基本没有遭遇到类似隋唐五代时期的磨难和倒退，而佛教信仰也更加深入民间。由于印刷技术的发展，又有前朝佛经翻译的良好基础，这一时期的佛经印刷也得到了前所未有的发展。佛经的印刷流传，对于佛教思想的传播起到了巨大的推动作用。

虽然宋代的疆域范围有限，但是文化与思想的传播没有界限。佛教在整个中华大地上的影响比起以往可以说是更加广大，因此虽然宋代没能做到“溥天之下，莫非王土”，中华大地却都有佛香缭绕，佛乐飘飘。到了元代，由于疆域的扩大加上设立佛教国师的影响，佛教更是得到了巨大的发展。



佛头像  
宋代佛头像



观音菩萨像  
宋代铜观音菩萨像



卧佛石像  
宋代卧佛石像

## 2. 宋代重修五台与峨眉寺院

宋代自赵匡胤陈桥兵变到元灭宋，从 960 年到 1279 年，经历了南北之分，加在一起前后 320 年，是秦汉统一后历代王朝中维持时间最长的一个朝代。宋初，由于国家统一，社会经济恢复，佛教得到了较大发展。

### 宋代的寺院兴建

宋太祖赵匡胤出身于武将，本身并没有深厚的佛教信仰，但是作为一个经历过前朝的帝王，他鉴于周世宗限佛不仅给予佛教沉重打击，还影响到许多地区民众的安定，因此他下令停止毁佛，并且以重兴佛教为稳定北方与争取南方割据势力的一种措施与政策。

在这种情况下，宋初就停止了废毁寺院，并且广建寺院，鼎盛时全国寺院近 4 万所。太宗即位后，派内侍前往五台山，造金铜文殊菩萨像，并下诏重修五台十寺，又派遣内侍前往成都，造金铜普贤菩萨像，



### 玉泉铁塔

玉泉铁塔，原名“如来舍利宝塔”，又称“千佛塔”，建于北宋嘉祐六年（1061年）。塔身为生铁铸造，高17.9米，共13层，重10.66万斤，是中国现存最高、最重、最大的铁塔



高两丈，安放于峨眉山普贤寺之内，并且为此建立佛阁。

宋代还广造佛塔，以多檐多角的为常见。佛塔分布广泛，数量众多，仅江西一省遗留下来的就不下数十处。同时，宋代的佛塔还非常具有特色，材料多样，是我国古代建筑中的重要代表。

宋代帝王与佛教并没有像隋文帝或者唐太宗那样深厚的渊源，也没有特别虔诚的信仰，但宋代帝王对待佛教的态度基本是一致的，多采取了比较理性和客观的态度。宋太宗曾说，佛教对政治有帮助，必须“存其教”，但决不能像梁武帝那样沉溺其中，甚至将自己舍到寺院中，而丧失君主至高无上的权威地位。因此，他在扶植佛教的同时，还多次发布诏书约束寺院扩建，限定僧尼人数。