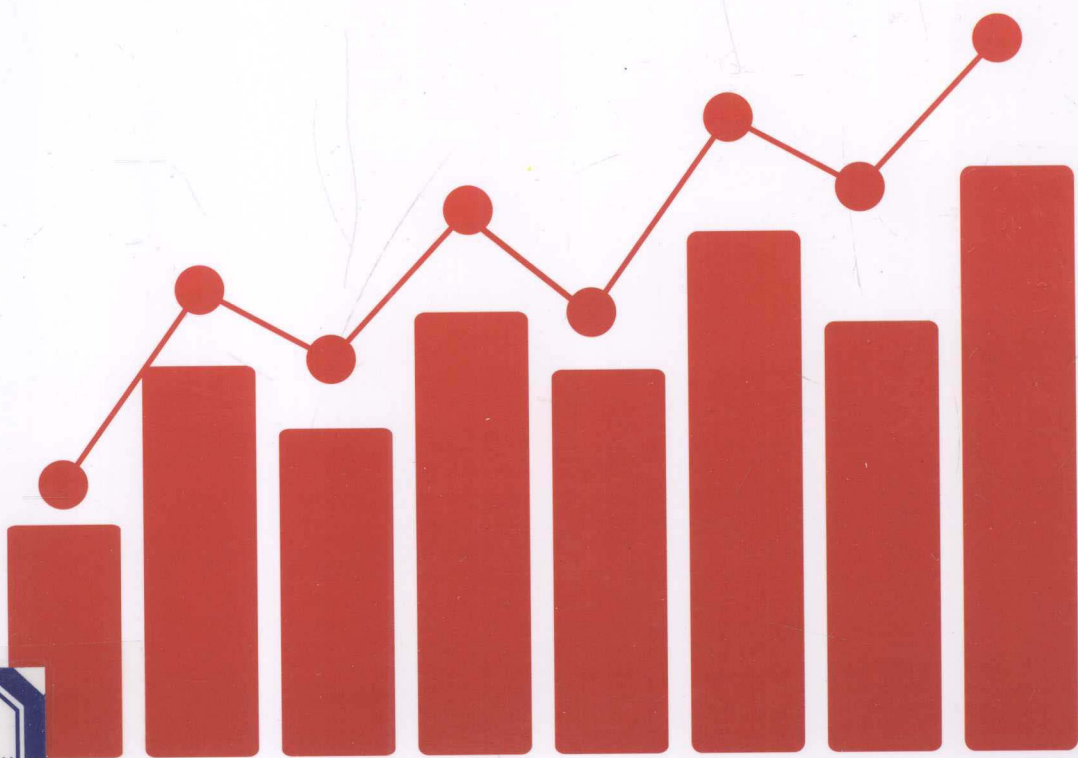


详解分时图中的8种盘口语言
捕捉开盘后的8个买卖点
分时图中识别庄家坐庄的4个步骤

图解分时图

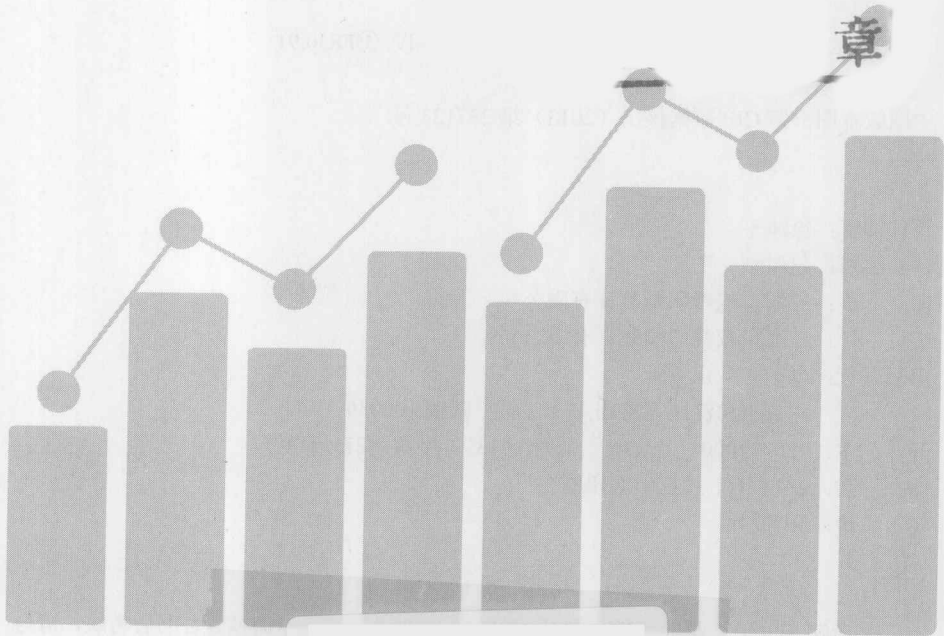
杨明 编著



91

图解分时图

杨明 编著



电子工业出版社
Publishing House of Electronics Industry
北京·BEIJING

内 容 简 介

本书主要介绍了有关分时图的具体知识,以图文并茂的方式分析了如何利用分时图来获利的方法。本书包含了与分时图有关的相关知识,主要包括分时图语言,分时图与成交量,分时图与早中尾盘等。本书还介绍了同花顺软件特有的一些查看、分析分时图的功能,并以实例的形式予以解说。

在本书的最后一章,介绍了分时图中的所有买入和卖出点,使投资者在遇到这种情况后,不再像以往那样不知如何去操作。

本书适合股票投资者阅读,也可作为对股市感兴趣的人员的参考书。

未经许可,不得以任何方式复制或抄袭本书之部分或全部内容。
版权所有,侵权必究。

图书在版编目(CIP)数据

图解分时图 / 杨明编著. — 北京: 电子工业出版社, 2014.1
ISBN 978-7-121-21621-3

I. ①图... II. ①杨... III. ①股票投资—基本知识 IV. ①F830.91

中国版本图书馆 CIP 数据核字 (2013) 第 237123 号

责任编辑: 徐津平

特约编辑: 赵树刚

印 刷: 三河市双峰印刷装订有限公司

装 订: 三河市双峰印刷装订有限公司

出版发行: 电子工业出版社

北京市海淀区万寿路 173 信箱 邮编 100036

开 本: 720×1000 1/16 印张: 13 字数: 271 千字

印 次: 2014 年 1 月第 1 次印刷

定 价: 39.80 元

凡所购买电子工业出版社图书有缺损问题,请向购买书店调换。若书店售缺,请与本社发行部联系,联系及邮购电话:(010) 88254888。

质量投诉请发邮件至 zltz@phei.com.cn, 盗版侵权举报请发邮件至 dbqq@phei.com.cn。

服务热线:(010) 88258888。

前 言

股票市场千变万化，大盘趋势时涨时跌，在这纷繁复杂的市场中，能够成功掘金的投资者更是凤毛麟角。

众所周知，大盘指数从几年前的 6000 多点一路下跌，已经跌至 2000 余点，跌幅之大令人咋舌。亏损的股民常常抱怨市场环境不好，没有盈利的机会，也有不少人把亏损的原因归咎于缺乏市场经验。其实这些都不是问题的症结所在。试问，大盘指数在一路飙升至 6000 点前，又有几人获利？

亏损的真实原因在于技术分析方法的落后，此现象早已存在，只是无人点破而已。目前有关炒股技术的书可谓汗牛充栋，总结起来，不外乎 K 线、技术指标、波浪理论等。波浪理论在问世之初就备受争议，“千人千浪”根本就无法指导实战。技术指标倒是多达千个，但是还没有一个能够盈利的指标。

为了给广大投资者提供一个能够获利的技术，笔者结合多年股市实战经验，将分时图技术公布于市。可以说它是所有技术分析方法的基础，不仅信号准确，而且发出的信号较早。

本书特色

第一，实战性。书中的案例来自于实际的市场数据，列举了大量股票案例并配合实例插图进行分析，具有极强的实战价值。

第二，通俗性。本书语言通俗易懂，将股市中的专业词汇通过举例形式来讲解，易于初学者学习并了解这一全新理论。

第三，完整性。本书几乎涵盖了分时图的方方面面，详解细致，分析到位。

本书主要内容

第 1 章介绍了分时图的基础知识。分时图不仅是记录股市变化的工具，还是用于判断后市的常用分析工具，而且可以直观地反映多空双方的力量对比情况，这种直观性是 K 线图无法比拟的。

第2章介绍了同花顺软件中有关分时图操作的具体方法和有关分时图的独有功能。

第3章介绍了如何用分时图看开盘后的股市行情。开盘是一个交易日的起点，也是多空双方在一个新的交易日的厮杀起点。通过分时图中记录的开盘情况，可以分析出后市的一些走势。

第4章介绍了分时图看盘中的方法。更多的交易者会在盘中买卖股票，因此分析盘中至关重要。

第5章介绍了分时图与尾盘的关系。尾盘不仅是这个交易日的结束，也常常会影响下一个交易日的开盘，因此分析尾盘不可或缺。

第6章分析了分时图识别庄家的方法。其中对建仓、拉升、洗盘、出货4个环节加以具体解说。

第7章阐述了分时图中的量与价。帮助读者判断最佳的进入时机。

最后一章介绍了分时图上的买入点和卖出点形态。几乎所有分时图上的买卖信号都被囊括到本章当中，省去了大家翻阅资料之劳。

最后，希望本书中的一些方法和技巧能帮助广大股民少走弯路，早日获利！

目 录

第 1 章 一切从分时图说起	1
1.1 分时图介绍	1
1.1.1 什么是分时图	2
1.1.2 分时图与 K 线图	2
1.1.3 分时图中的均价线	4
1.1.4 分时图中的成交量	4
1.2 分时图中的盘口语言	5
1.2.1 现手	5
1.2.2 总手	5
1.2.3 换手率	6
1.2.4 量比	7
1.2.5 五档买卖	8
1.2.6 委比	9
1.2.7 内盘	10
1.2.8 外盘	10
1.3 均价线的重要作用	11
1.3.1 均价线分多空	11
1.3.2 均价线促进股价上涨	12
1.3.3 均价线促进股价下跌	14
1.3.4 均价线支撑股价	15
1.3.5 均价线压制股价	16
1.3.6 均价线无方向不交易	17
1.3.7 股价远远高出均价线	18
1.3.8 股价远低于均价线	19

第 2 章 在同花顺中看分时图	21
2.1 同花顺中看分时图	21
2.1.1 显示分时图	21
2.1.2 查看分时成交信息	23
2.1.3 加入指数分时图	24
2.1.4 同时显示多日的分时图	25
2.1.5 分时信息地雷	27
2.1.6 隐藏信息栏	28
2.2 查看盘口	30
2.2.1 个股星级	30
2.2.2 盘口常用数据	31
2.3 分时图中的统计功能	31
2.3.1 区间统计	32
2.3.2 超级盘口	33
2.3.3 成交明细	35
2.3.4 量价分布	35
2.4 分时图中的技术指标	36
2.4.1 分时量	36
2.4.2 量比指标	37
2.4.3 买卖力道	38
2.4.4 行业新闻	38
第 3 章 开盘不同形态分析	40
3.1 开盘基础看点	40
3.1.1 为什么要看开盘价	40
3.1.2 开盘必看集合竞价	41
3.1.3 开盘后首个 15 分钟	43
3.1.4 开盘后第 2 个 15 分钟	44
3.2 开盘后的盘面	45

3.2.1	开盘后放量涨停	46
3.2.2	高开高走	46
3.2.3	高开冲高	48
3.2.4	高开涨停	51
3.2.5	高开低走	52
3.2.6	平开高走	55
3.2.7	平开低走	57
3.2.8	低开高走	59
3.2.9	低开低走	60
3.3	开盘后找买卖点	63
3.3.1	高开 N 形走势	63
3.3.2	高开 W 形走势	64
3.3.3	高开倒 N 形走势	66
3.3.4	低开 N 形走势	67
3.3.5	低开 V 形走势	68
3.3.6	低开倒 V 形走势	69
3.3.7	平开 5 分钟买盘大于卖盘	71
3.3.8	平开 5 分钟卖盘大于买盘	71
第 4 章	盘中不同形态分析	73
4.1	盘中概述	73
4.1.1	什么是盘中	73
4.1.2	盘中的重要时段	74
4.2	盘中看分时图的技巧	75
4.2.1	挂单	76
4.2.2	成交量预测拉升	77
4.3	盘中找到买卖点	79
4.3.1	放量破平台	80
4.3.2	逆势走高	82

4.3.3	高开高走买入法	85
4.3.4	底部形态买入法	86
4.3.5	顶部形态卖出法	88
4.3.6	高开低走卖出法	91
第5章 尾盘不同形态的分析		93
5.1	尾盘概述	93
5.1.1	什么是尾盘	93
5.1.2	尾盘的重要性	94
5.2	分时图尾盘看盘技巧	96
5.2.1	尾盘休整	96
5.2.2	尾盘效应	97
5.3	尾盘买卖点	99
5.3.1	收盘前半小时拉升	99
5.3.2	收盘前半小时下跌	101
5.3.3	收盘前急拉	103
5.3.4	收盘前暴跌	105
第6章 识别庄家		106
6.1	建仓时的分时图	106
6.1.1	分时线急跌缓升	106
6.1.2	分时线急升缓跌	108
6.1.3	分时线急速上冲	110
6.2	拉升时的分时图	112
6.2.1	震荡上行	112
6.2.2	平台拉升	114
6.2.3	波浪上扬	115
6.3	洗盘时的分时图	117
6.3.1	横盘时洗盘的分时图	117
6.3.2	打压洗盘的分时图	119

6.4	出货时的分时图.....	121
6.4.1	横盘暴跌.....	121
6.4.2	快速下行.....	123
6.4.3	波浪下行.....	124
6.4.4	尾盘拉升.....	125

第 7 章 分时图中的量与价 129

7.1	早盘涨停地量	129
7.1.1	早盘涨停板地量的形成原理	129
7.1.2	市场含义.....	131
7.1.3	个股分析.....	132
7.1.4	操作策略.....	133
7.2	尾盘涨停放量	134
7.2.1	尾盘涨停放量的原理.....	134
7.2.2	市场含义.....	135
7.2.3	个股分析.....	136
7.2.4	操作策略.....	138
7.3	台阶式放量	138
7.3.1	台阶式放量的形成原理.....	138
7.3.2	市场含义.....	140
7.3.3	个股分析.....	141
7.3.4	操作策略.....	143
7.4	早盘放量冲高回落	143
7.4.1	早盘放量冲高回落的形成原理	143
7.4.2	市场含义.....	144
7.4.3	个股分析.....	145
7.4.4	操作策略.....	148

第 8 章 买卖点大全..... 150

8.1	在分时图中寻找买入点	150
-----	------------------	-----

8.1.1	首次放量.....	150
8.1.2	二次放量.....	153
8.1.3	支撑位.....	155
8.1.4	上破均价线.....	157
8.1.5	价位突破.....	159
8.1.6	虚假突破.....	161
8.1.7	低点上升.....	162
8.1.8	低点被突破.....	164
8.1.9	上涨角度扩大.....	166
8.1.10	上涨角度不变.....	168
8.1.11	回调趋势平坦.....	169
8.1.12	陡峭反弹.....	170
8.1.13	短暂回调.....	172
8.1.14	小幅回调.....	173
8.2	分时图中寻找卖出点.....	174
8.2.1	首次放量下跌.....	175
8.2.2	二次放量下跌.....	177
8.2.3	压力位出场.....	178
8.2.4	破位新低.....	180
8.2.5	股价下破均价线.....	182
8.2.6	未创出新高.....	184
8.2.7	股价向上突破.....	186
8.2.8	高点下降.....	188
8.2.9	早盘快速下跌.....	190
8.2.10	上涨角度减小.....	191
8.2.11	下跌角度扩大.....	193
8.2.12	反弹走势平缓.....	194
8.2.13	反弹短暂.....	196
8.2.14	小幅反弹.....	197

第 1 章

一切从分时图说起

分时图是记录股价波动的一种方法，它以曲线的方式记录了股价在每个交易日内的波动情况。如果股民想要深入了解每个交易日内股价在某一时刻的具体波动，仅仅观察 K 线图是查不到详细信息的，而这些信息却被分时图完整地记录了下来。不仅如此，分时图与 K 线图一样，也具有预测后市的功能。股民可根据分时图中出现的一些基本形态、基本组合，探测到市场中多空双方力量的对比情况，以对股价未来的走势做出大致的判断。

1.1 分时图介绍

股民如果想利用分时图来进行筹股，就必须首先要掌握分时图的相关原理，它的基本画法，以及分时图中常见的盘口语言等。只有深入地了解了这些基本的定义、概念等，才能更加深入地把握分时图所产生的各种信号背后的含义。

1.1.1 什么是分时图

分时图与 K 线图类似，是记录股价运行变化的一种图表形式，而在整个分时图中，分时线占重中之重的地位。分时线就是将每分钟最后一笔成交价在图表中用线段连接起来而得到的曲线。

如图 1.1 所示为渤海物流分时图。图中右侧是分时图中常见的各种数据，下侧是成交量，图中上半部分是分时线和均价线。由于分时线是股价每一分钟报价的连线，因此是弯弯曲曲的。均价线是分时线的一个平均值，因此相对来说比较平缓。



图 1.1 渤海物流分时图

1.1.2 分时图与 K 线图

尽管分时图与 K 线图都可以记录股价的波动，但是二者也有一定的区别。K 线图记录某一交易时段内的 4 个基本数据，即收盘价、开盘价、最高价和最低价，但对交易时段内的具体变动记录不详。而分时图则可以很好地弥补这一缺点，它所记录的是股价每分钟的波动情况。

如图 1.2 所示为双良节能日 K 线图, 在该 K 线图中, 股民可以清楚地观察每日的开盘价、收盘价及最高价和最低价等情况。而且这张图表上反映了多个交易日的这 4 个基本数据, 股民根据 K 线理论也可以预测后市的走势行情。但是如果股民想要了解一根 K 线所代表的交易日内的具体波动情况, 例如股票在开盘后是先上涨还是先下跌? 则光靠 K 线图就无能为力了, 这时就需要根据分时图来进行观察。

如图 1.3 所示为东阿阿胶分时图, 此图代表 2011 年 7 月 13 日这一交易日内的股价波动情况, 因此相对于 K 线图来说, 分时图详细地记录下了某一交易日内的股票运行情况, 但是它不能反映其他交易日的情况, 因此无法与其他交易日的价格做一个对比分析。股民若想参照前面多个交易日的情况进行决策, 应该参照 K 线图来进行分析。

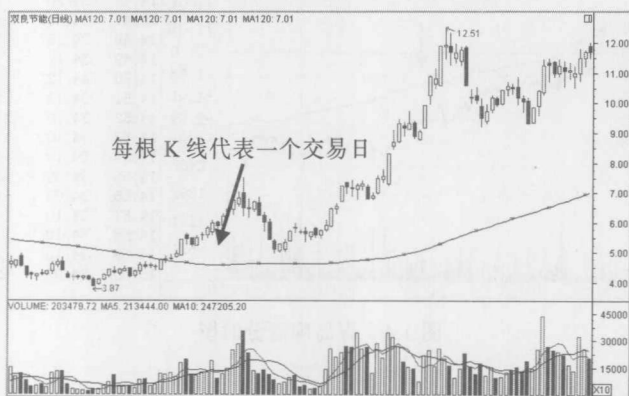


图 1.2 双良节能日 K 线图

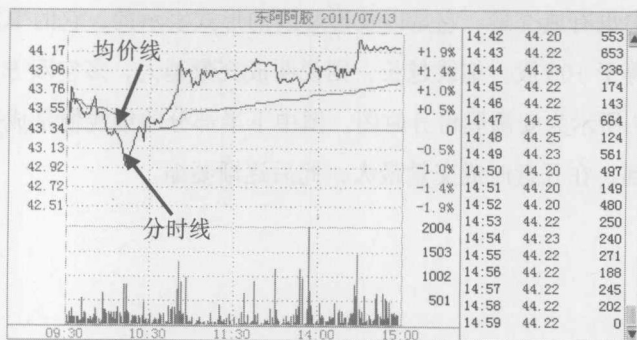


图 1.3 东阿阿胶分时图

由此可见，分时图和K线图是一个有机的整体，它们可以相互弥补自身的不足，因此结合使用效果更优。

1.1.3 分时图中的均价线

在分时图中，除了分时线以外，另一个重要的指标便是均价线。均价线是超短线交易者经常用到的工具，代表了真实的股价平均成交价格，用某一交易日的成交总额除以成交总量就得到了均价线。

如图 1.4 所示为青岛啤酒分时图。图中箭头指向的曲线就是均价线，相对于分时线来说，它代表了平均持股成本，因此相对平缓。

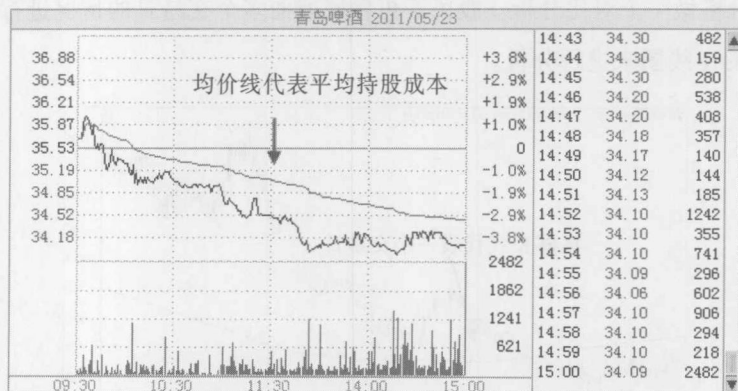


图 1.4 青岛啤酒分时图

1.1.4 分时图中的成交量

分时图中也有成交量，它是以长形竖线的形式表示的，它的单位是成交的手数，一手等于 100 股。细线越长，则说明成交量越大，多空双方交易积极。

如图 1.5 所示为安源股份分时图。图中下半部分的细线便是成交量，从图中也可以看到，在开盘时成交量最大，此后逐渐萎缩。

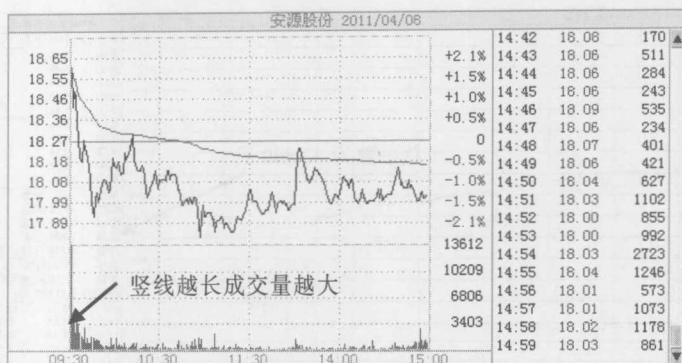


图 1.5 安源股份分时图

1.2 分时图中的盘口语言

除了成交量、均价线、分时线等指标以外，分时图上还经常会出现一些盘口的数据，这些数据也不容轻视，因为它对股民分析行情有着重要的作用，下面进行一一讲解。

1.2.1 现手

现手就是股票在某一时间内的成交量，尽管股票名为股，但是交易量最小是一手，而一手又等于 100 股。

例如，投资者甲下单 10 元买入 1000 股，而投资者乙下单 11 元卖出 2000 股，则二者无法达成交易，因为买入价和卖出价并不统一。如果此时的投资者丙下单 11 元买入 100 股，则可以和投资者乙达成交易，此时的投资者乙手中的 2000 股股票就有 100 股卖给了投资者丙，但是依然有 1900 股没有卖出。此时的成交价是 11 元，现手就是一手，因为 100 股等于一手。

1.2.2 总手

总手就是股票在某一天成交量的总和，如图 1.6 所示为渤海物流分时图，图中总量为 32 800，则说明当前总手数为 32 800 股。

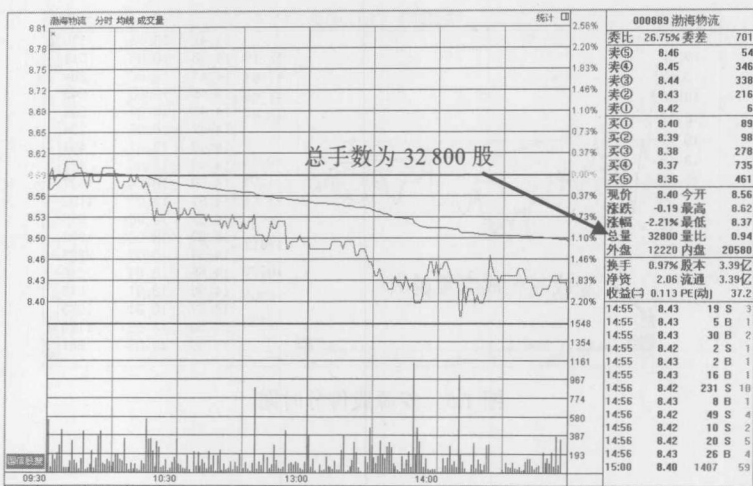


图 1.6 渤海物流分时图

1.2.3 换手率

换手率就是某一段时间内的成交量除以流通股的总量再乘以 100%得到的数值。例如，某只股票在一个月內成交了 4000 万股，该股票的总股本为 40 000 万股，则该股票在这个月的换手率就为 10%。

如图 1.7 所示为深发展 A60 分钟 K 线图。该股票的换手率在 1%以下，属于正常情况下的换手率。一般情况下，除了新上市的股票以外，个股的换手率均在 3%以下。

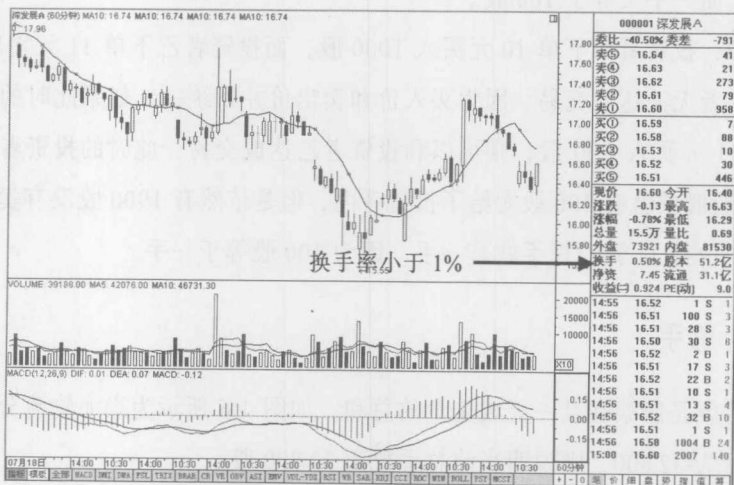


图 1.7 深发展 A60 分钟 K 线图