

谢映明 著

南国青瓷水车窑

谢志峰 题



香港日月星出版

谢映明 著

南国青瓷水车窑

谢志峰题





（谢志峰老师来梅指导作者研究时留影）

谢志峰，曾任中共广州市委政法委员会副秘书长，广州市社会治安综合治理办公室主任。从政之余，潜心中国文学、书画、文物研究。一九八八年后，历任广东省中国文物鉴藏家协会会长、广州市人民政府文物鉴定委员会委员、广东省作家协会会员。主要著作有《青铜兵器史》、《明清广东书艺》、《当代中国名家书画点评》、《瓷砚史》等。一九九六年荣获世界名人传记文学成就金碟奖、二〇〇二年度荣获世界华人保护华夏文物卓越贡献奖。

大唐氣度魏晉

風骨

題贊水車室並頌

映明先生專稿出版

二〇〇五年夏
郭幼松書於



挖掘客家文化寶藏
繼承客家優良傳統

黃映明先生著出版
二〇〇五年夏梁達楷





水车窑八足砚

口径38厘米

又称八足马蹄砚，国家一级文物。

在瓷砚家族中，她是名符其实的“巨人”。同时代全国各地窑口连同最富盛名的浙江越窑亦无此般巨制。

唐时拥有她的主人是谁？是文人？是寨主？或许……

（梅县博物馆藏）

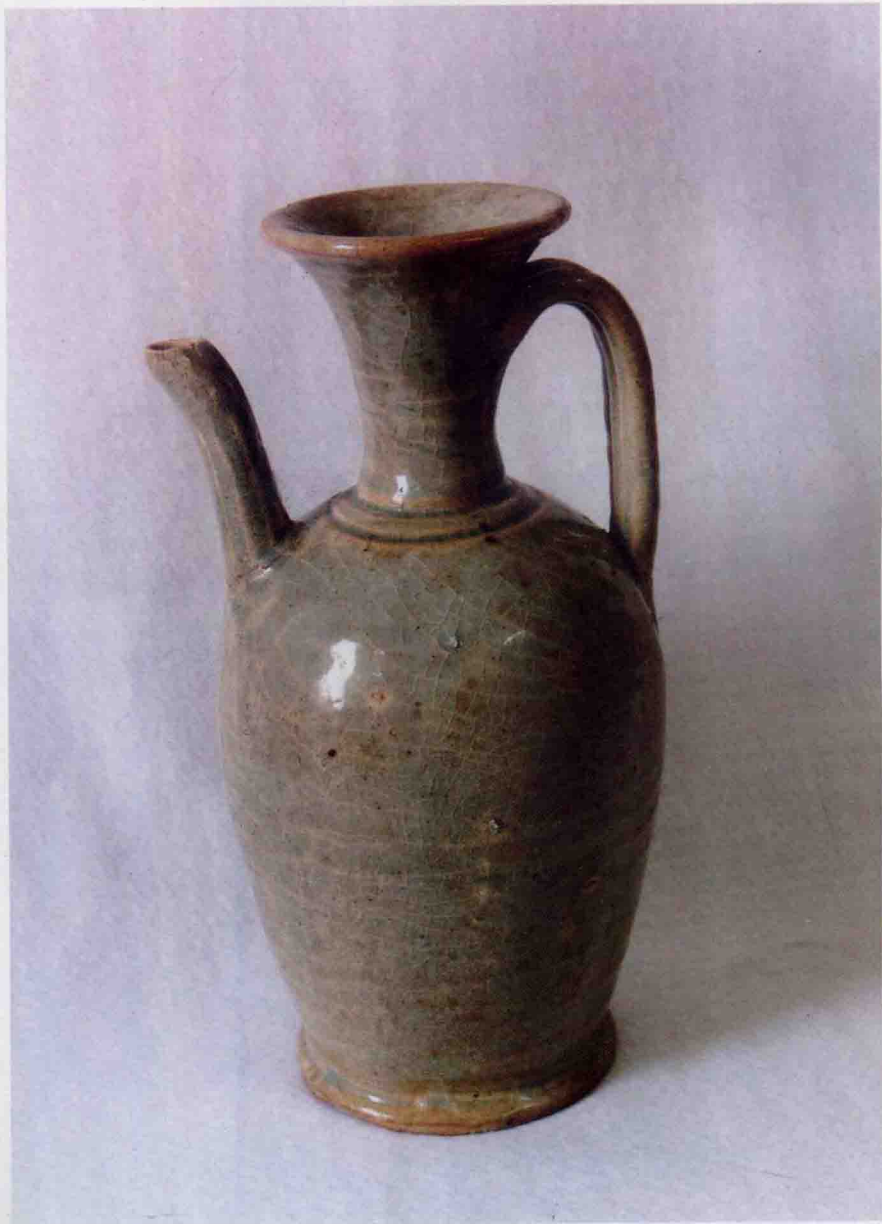


注子

高23厘米
口径7.6厘米

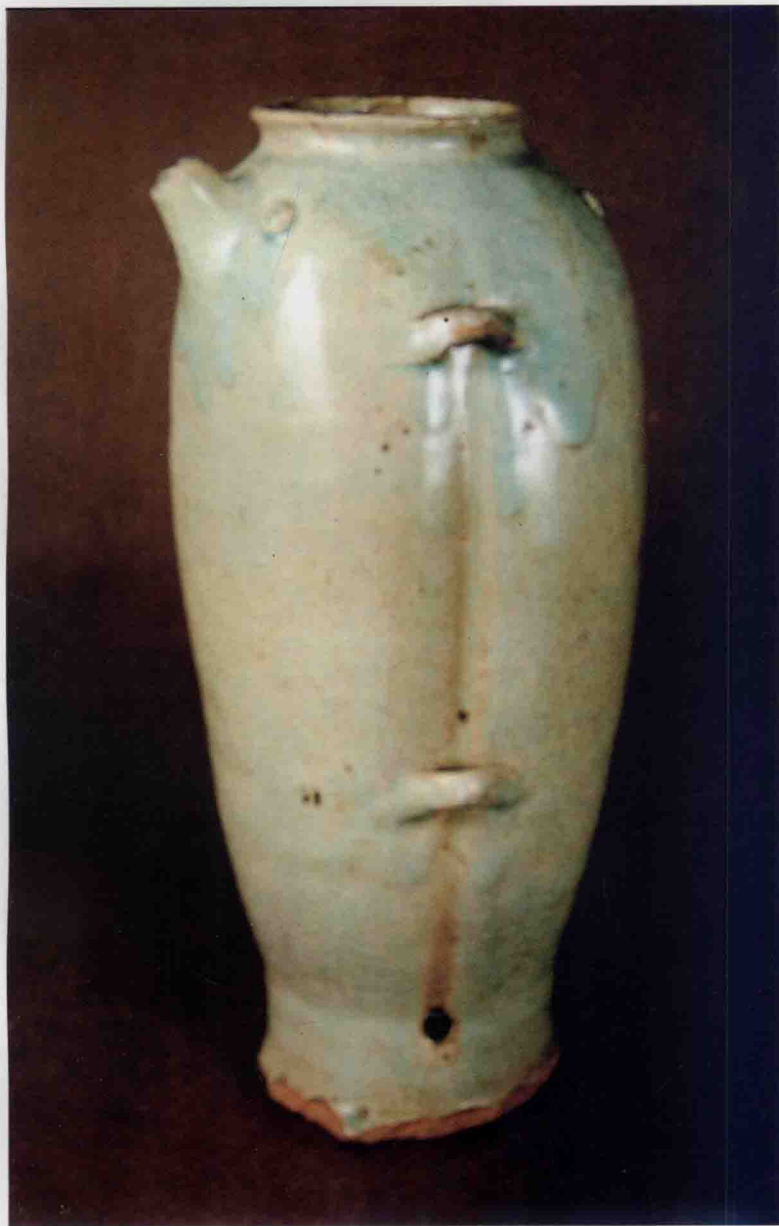
又称执壶，酒器的一种。同类品种定为国家二级文物。

唐时水车窑执壶的品种多且有特色。有瓜棱执壶、有带盖执壶、有盘口执壶、有喇叭口执壶、还有带双耳的执壶。一俱古拙精致，可用可赏。



(作者收藏)





双鱼壶

口径7.5厘米

高27厘米

鱼在河里谓之自然，
鱼形陶瓷谓之文化；
有神韵的作品谓之艺术，
仅形似的作品谓之工艺。
双鱼壶是哪位抽象艺术
大师之作？其哲智又发自何
处……

（广东省博物馆藏）





三足炉

高19厘米 口径14厘米

此炉的精彩之处在于它的三只足。一说是蛙足、一说是狗足。或许是岭东山区多此生活原型，匠人在制艺时信手拈来；仿生效果极佳，创出风格。日本福岗观世音寺亦藏一同类作品，可是水车窑的外销瓷？值得考究。

(梅县博物馆藏)





碗王——大海碗

口径34.5厘米

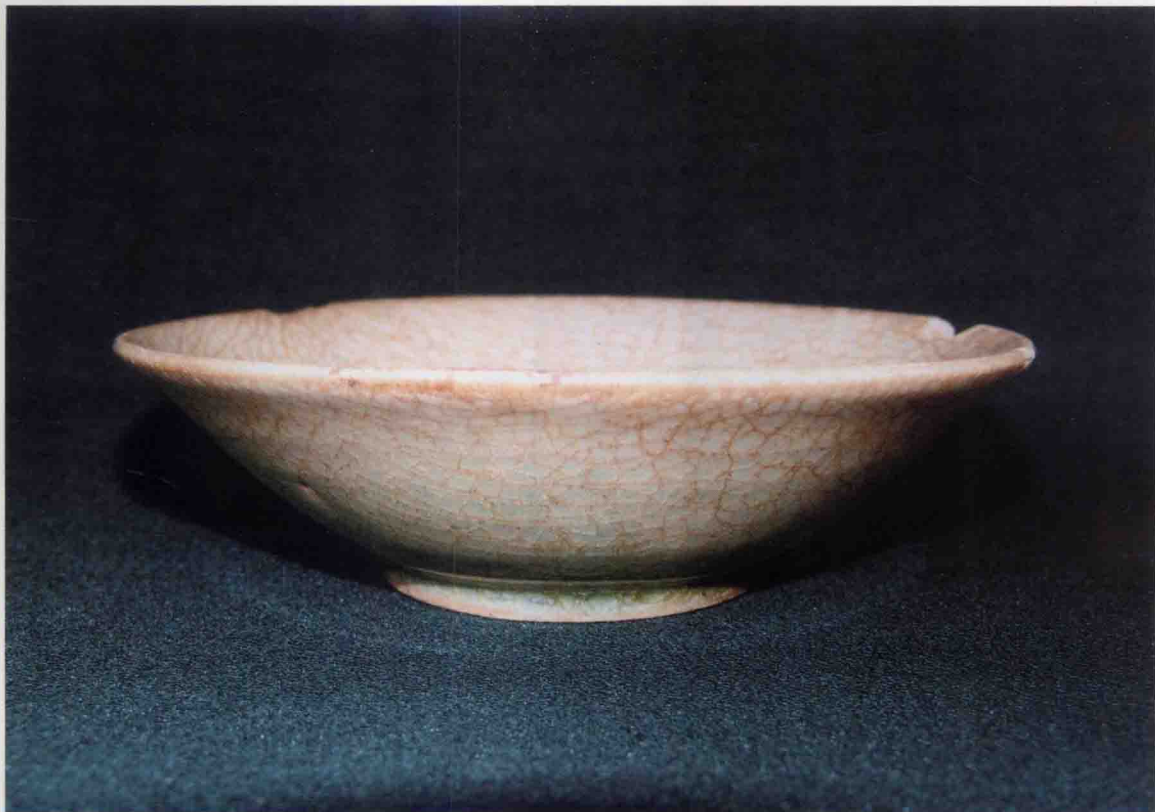
大海碗的称谓起源已难以考证。

此应为水车窑专事生产的外销瓷，潮州古港捞沙出水。

国内博物馆皆无人藏同类此巨无霸。广东省博物馆藏一径31厘米者，上海博物馆藏一径32厘米者，均盖不过水车窑，故堪称唐碗王。

(郑氏收藏)





盞

口径13.8厘米
高4厘米

此乃水车窑产量最丰富之品种，亦曾外销东南亚。唐时多用喝茶饮酒。想象中，此盞在“寒夜客来茶当酒，竹炉汤沸火初红”的场面担当了何等重要的角色？主客相对，品茗聊天，举盞同饮，尽享人间真情……

（作者收藏）



双系罐

高28厘米
口径8.9厘米

廓线大幅收放，硕腹能容；整体光洁素净、大朴不雕。暗合大唐艺格，又见山地特色，为最水车窑风格的品种之一。

(广东省博物馆藏)





水盂

口径26厘米 高8.6厘米

型制大方、古拙厚重；器口内敛，似有一种凝聚之力量陷藏其中。器里满釉外施半釉，此征表明其应是唐中前期作品。仅见其一，是为孤器。

(作者收藏)





长把汤瓶

高16厘米 柄长23.5厘米

唐代许多地方均有制作长把汤瓶，然惟见水车窑品最有精神。长把汤瓶的把是该器造型艺术的发光点，抹去了它，就什么都没有了。间中又有几人深谙此道呢？

（郑氏收藏）



莲子罐

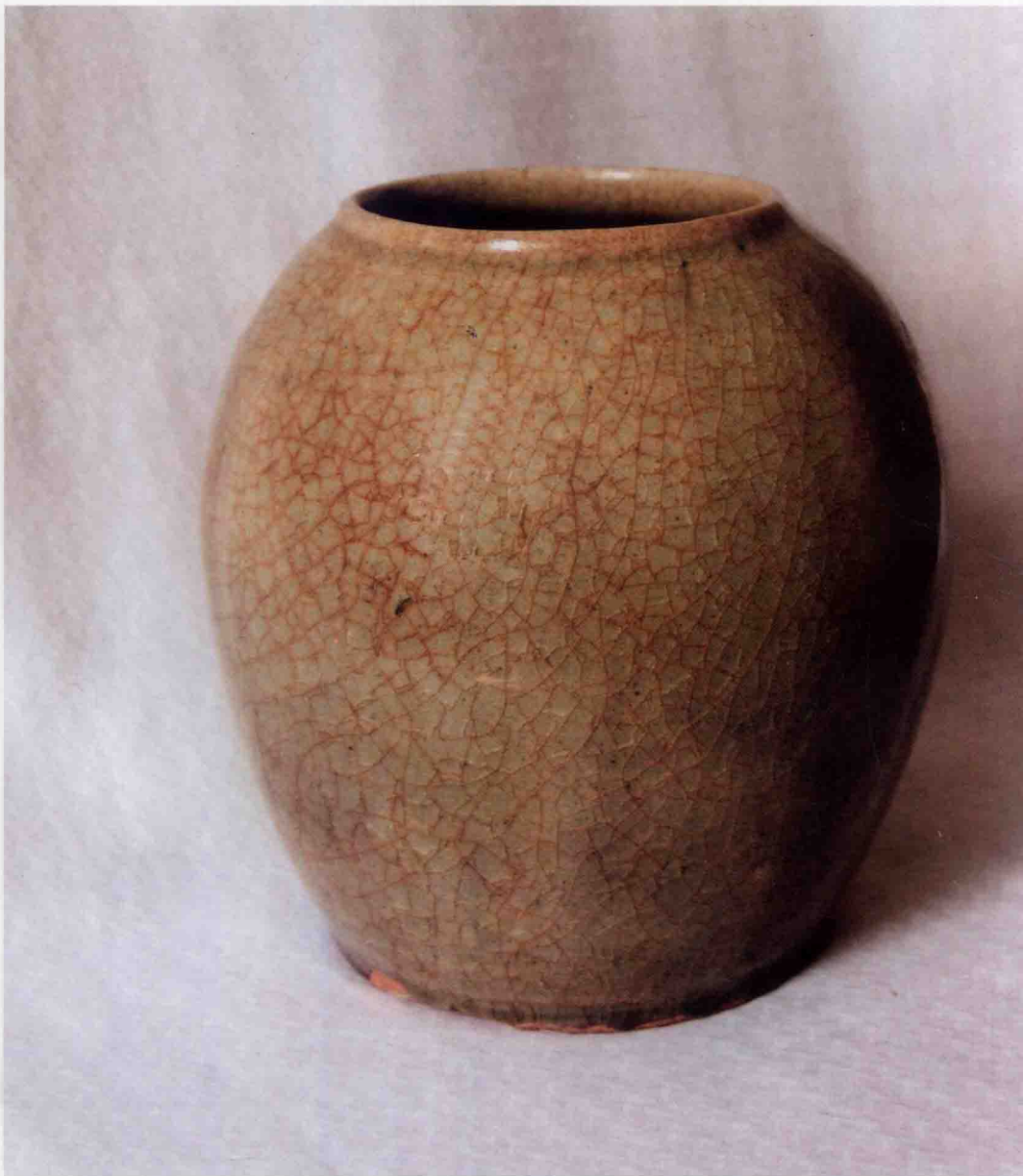
高16厘米

此罐色若荷叶碧翠，形如莲实圆润；

若用之贮茶，则好茗添香；用之盛酒，则美泉更醇。

千秋古瓷韵长存，泥火艺术国精粹。

(作者收藏)





唾壶

口径8.2厘米 高6厘米

大唐先民的工艺包罗万象，开一代先河。当今仍流行的瓷制品不少可在唐代找到“前世之身”，唾壶便是一例。小者用于餐桌纳菜渣骨头之类的东西，大者为痰盂，皆属卫生用具。唾壶的出现，是人类宅室卫生革命的象征。

(作者收藏)





熏炉

口径19.2厘米 高10厘米

从残缺的器物中我们仍能领略她的不凡身价。釉如碧玉，翠绿可人；三只强壮的兽形足，鼎举的是圣火，还是信仰？在古人眼里，熏炉冒出的烟雾，是人与神灵沟通的媒介。昔日它的主人也许曾凭借袅袅香烟，呼唤神灵的到来，向神灵倾吐心声，祷告祈福，以此谋得精神上的莫大慰藉。

(作者收藏)