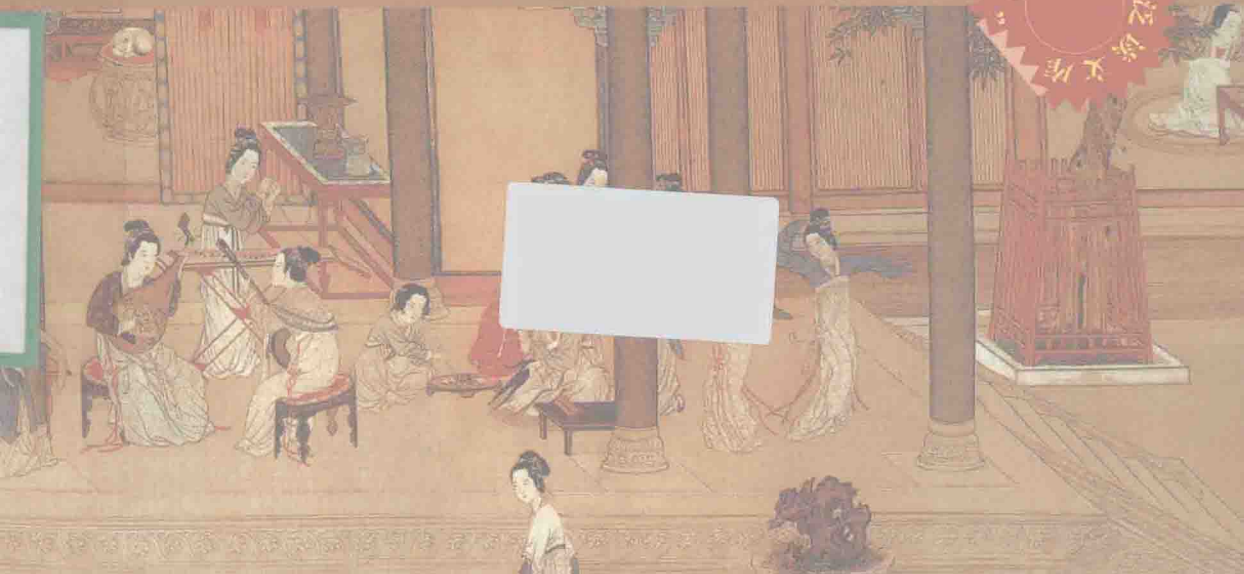


中国文化速成读本

中国绘画

◎ 张小梅 / 编

中国言实出版社



中国 绘画

张小梅
编



中国言实出版社

图书在版编目(CIP)数据

中国绘画 / 张小梅编.

—北京:中国言实出版社, 2012.4

ISBN 978-7-80250-898-9

I. ①中…

II. ①张…

III. ①绘画史—中国

IV. ①J209.2

中国版本图书馆CIP数据核字(2012)第059959号

出版发行 中国言实出版社

地 址: 北京市朝阳区北苑路180号加利大厦5号楼105室

邮 编: 100101

电 话: 64924716 (发行部) 64924735 (邮 购)

64928661 (总编室) 64914138 (四编部)

网 址: www.zgyscbs.cn

E-mail: zgyscbs@263.net

经 销 新华书店

印 刷 北京一鑫印务有限责任公司

版 次 2012年4月第1版 2012年4月第1次印刷

规 格 710毫米×960毫米 1/16 10印张

字 数 115千字

定 价 29.80元

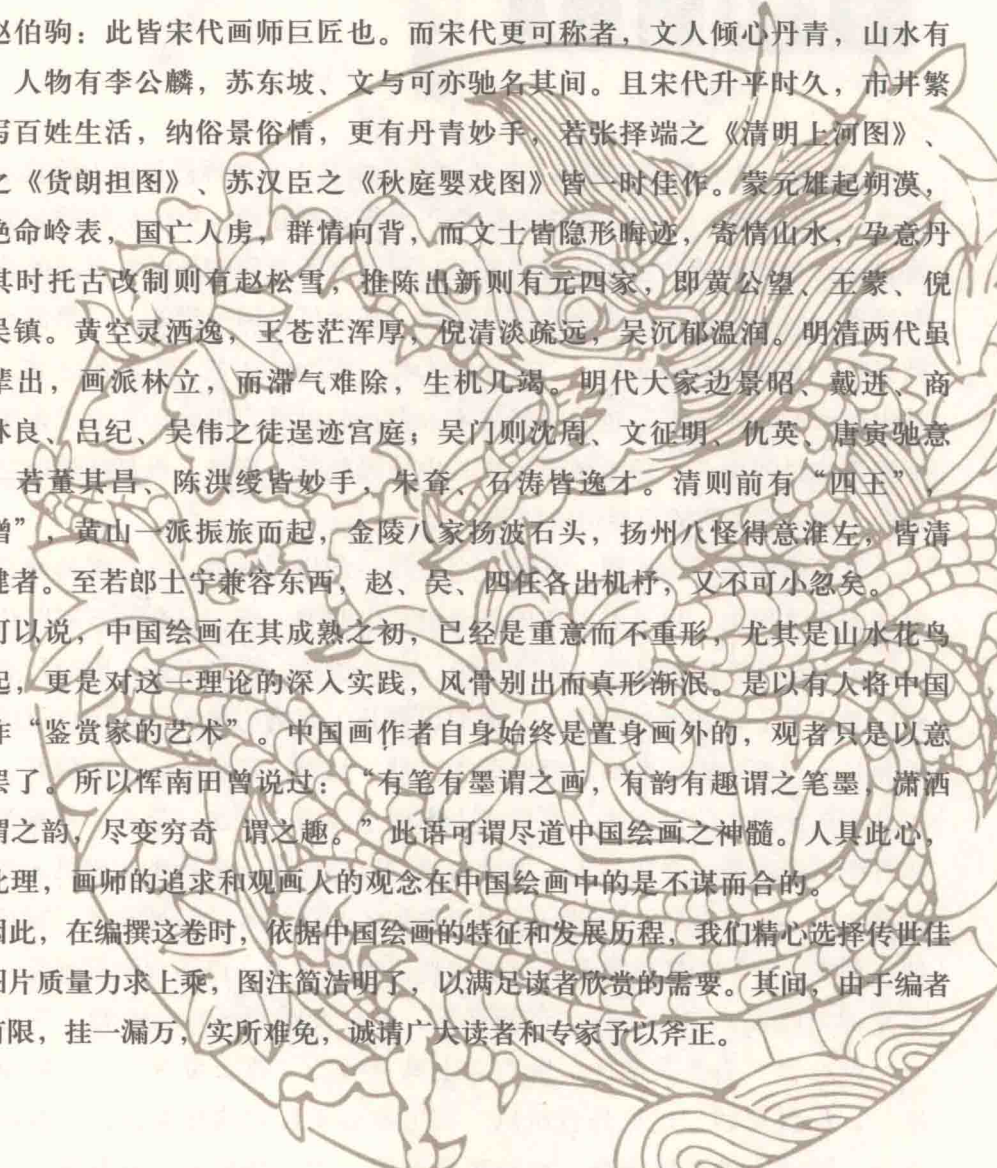
ISBN 978-7-80250-898-9/J · 10



前言

绘画，是人类表达情感、行为以及反映其生活境界的最得力的艺术语言之一。而在这一点上，中国的绘画表现得极其强烈。中国历代的画家们将自己的全部情感和心血都付诸笔墨，画面上所表现的是画家自己的悲喜和境遇，而不仅仅是描摹物的逼真形状。正如吴昌硕所说的：“墨池点破秋冥冥，苦铁画气不画形。”气为意之先，意为画之主，形为画之宾，这是中国画的总体特征，也是绘画艺术难企及的境界。因此，在三千余年不断积累的过程中，中国绘画已经成为中华民族极其珍贵、极其辉煌的艺术遗产，是中华文明的重要组成部分。

纵观中国绘画的发展，其脉络之清晰，创作之神奇，直可叹为观止。中华民族之伟大，可从其对美的强烈追求中略见一斑。早在新石器时代，先民钻火椎石，渔猎为生，眼之所见，目之所睹，得之于心，因而岩石之间、器皿之上，甚至地面之上，他们以稚朴、简略的线条记录了自己的生活和心灵。而中国的绘画，就萌芽于这里。起于三代春秋，迄于魏晋，中国绘画在此漫长的时间里，在形式上出现了漆画、壁画、帛画、针刻绘画和青铜镶嵌画等。在题材上，天地山川、鬼神兵殇、贵族生活皆已入画；在技法上，线条与色彩的搭配已相当熟练，凸现出了“形神兼备，寓巧于拙，寓美于朴”的美学思想。至于魏晋，清坐玄谈，口不言政事元元，目不见神州陆沉，默于老庄，沉湎释氏，是以此时绘画特立而行。于人物上，则有曹、卫当其前冲，顾恺之主其首领。“曹衣带水”、“顾重阿堵”，标新立妙，遂见丹青新风，而山水亦于此时沛然而起。至若隋唐之际，绘画门类已臻齐全，画法更见纯熟。为世所传者，则有展子虔之《游春图》，阎立本之人物，吴道子之山水，南派则有王摩诘，北宗则归李思训，张萱、周昉则以仕女纵横一世。其更可称绝者，当属敦煌壁画，

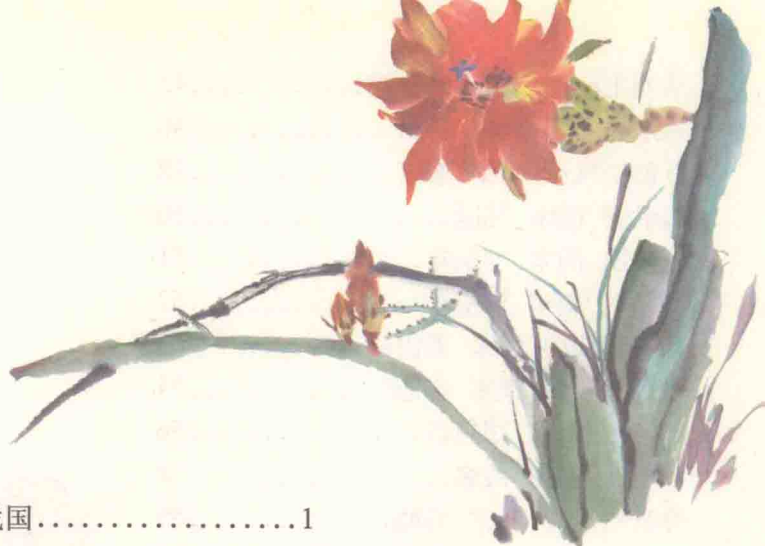


虽玉门久闭，而其光耀千古，楷模至今。迄至五代，虽战伐不息，而画工奇丽无穷，人物则称孙位之《高逸》，禽鸟则有黄筌之《写生》。有宋一代，画院迭隆，界分门类，至为详尽。花鸟一途，黄氏耀其余辉，徽宗逞其才韵，山水宗师属荆浩、董源，“三家”则有李成、关仝、范宽，青绿山水当归誉于王希孟、赵伯驹；此皆宋代画师巨匠也。而宋代更可称者，文人倾心丹青，山水有米氏，人物有李公麟，苏东坡、文与可亦驰名其间。且宋代升平时久，市井繁华，写百姓生活，纳俗景俗情，更有丹青妙手，若张择端之《清明上河图》、李嵩之《货郎担图》、苏汉臣之《秋庭婴戏图》皆一时佳作。蒙元雄起朔漠，宋帝绝命岭表，国亡人虏，群情向背，而文士皆隐形晦迹，寄情山水，孕意丹青。其时托古改制则有赵松雪，推陈出新则有元四家，即黄公望、王蒙、倪瓒、吴镇。黄空灵洒逸，王苍茫浑厚，倪清淡疏远，吴沉郁温润。明清两代虽名家辈出，画派林立，而滞气难除，生机几竭。明代大家边景昭、戴进、商喜、林良、吕纪、吴伟之徒逞迹宫庭；吴门则沈周、文徵明、仇英、唐寅驰意丹青；若董其昌、陈洪绶皆妙手，朱耷、石涛皆逸才。清则前有“四王”、“四僧”，黄山一派振旅而起，金陵八家扬波石头，扬州八怪得意淮左，皆清之极健者。至若郎士宁兼容东西，赵、吴、四任各出机杼，又不可小忽矣。

可以说，中国绘画在其成熟之初，已经是重意而不重形，尤其是山水花鸟的兴起，更是对这一理论的深入实践，风骨别出而真形渐泯。是以有人将中国画看作“鉴赏家的艺术”。中国画作者自身始终是置身画外的，观者只是以意见观罢了。所以恽南田曾说过：“有笔有墨谓之画，有韵有趣谓之笔墨，潇洒风流谓之韵，尽变穷奇谓之趣。”此语可谓尽道中国绘画之神髓。人具此心，心同此理，画师的追求和观画人的观念在中国绘画中的是不谋而合的。

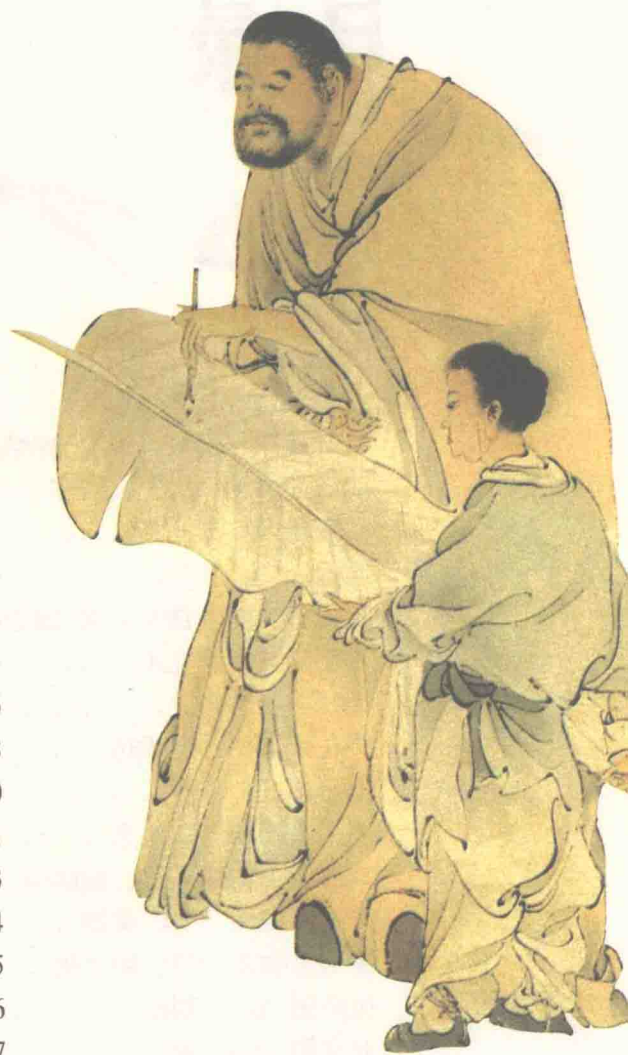
因此，在编撰这卷时，依据中国绘画的特征和发展历程，我们精心选择传世佳作，图片质量力求上乘，图注简洁明了，以满足读者欣赏的需要。其间，由于编者水平有限，挂一漏万，实所难免，诚请广大读者和专家予以斧正。

目录



人物龙凤帛画 战国.....	1
升仙图 西汉.....	2
洛神赋图（部分）东晋 顾恺之.....	3
北齐校书图 北齐 杨子华.....	4
游春图 隋 展子虔.....	6
高逸图 唐 孙位.....	8
历代帝王图（部分）唐 阎立本.....	10
步辇图 唐 阎立本.....	12
捣练图 唐 张萱.....	14
簪花仕女图 唐 周昉.....	16
五牛图 唐 韩滉.....	18
明皇幸蜀图 唐 佚名.....	20
韩熙载夜宴图 五代 顾闳中.....	22
写生珍禽图 五代 黄筌.....	26
重屏会棋图 五代 周文矩.....	28
匡庐图 五代 荆浩.....	30
双喜图 北宋 崔白.....	31
溪山行旅图 北宋 范宽.....	32
乔松平远图 北宋 李成.....	33
墨竹图 北宋 文同.....	34
树色平远图 北宋 郭熙.....	36
瑞鹤图 北宋 赵佶.....	38
听琴图 北宋 赵佶.....	40
五马图（部分）北宋 李公麟.....	41

清明上河图	北宋	张择端	45
枯木怪石图	北宋	苏轼	46
万壑松风图	南宋	李唐	48
踏歌图	南宋	马远	50
罗汉图	南宋	刘松年	51
罗汉图	南宋	刘松年	52
秋庭婴戏图	南宋	苏汉臣	53
风雨归牧图	南宋	李迪	54
墨兰图	南宋	郑思肖	56
却坐图	南宋	佚名	58
静听松风图	南宋	马麟	59
八高僧图(部分)	南宋	梁楷	60
中山出游图	南宋	龚开	64
春云晓霭图	元	高克恭	68
仙山楼观图	元	陆广	69
修篁树石图	元	李衍	70
浴马图	元	赵孟頫	73
山居图	元	钱选	75
张果见明皇图	元	任仁发	76
浑沦图	元	朱德润	78
天池石壁图	元	黄公望	80
双松图	元	吴镇	81
溪凫图	元	陈琳	83
梧竹秀石图	元	倪瓒	84
秋舸清啸图	元	盛懋	85
葛稚川移居图	元	王蒙	86
秋林聚禽图	明	林良	87
双鹤图	明	边景昭	88
琴高乘鲤图	明	李在	90
歌舞图	明	吴伟	91
端阳即景图	明	陆治	92
庐山高图	明	沈周	93
兰亭修禊图	明	文征明	94
松梅芝石图	明	王穀祥	96
三顾茅庐图	明	戴进	97

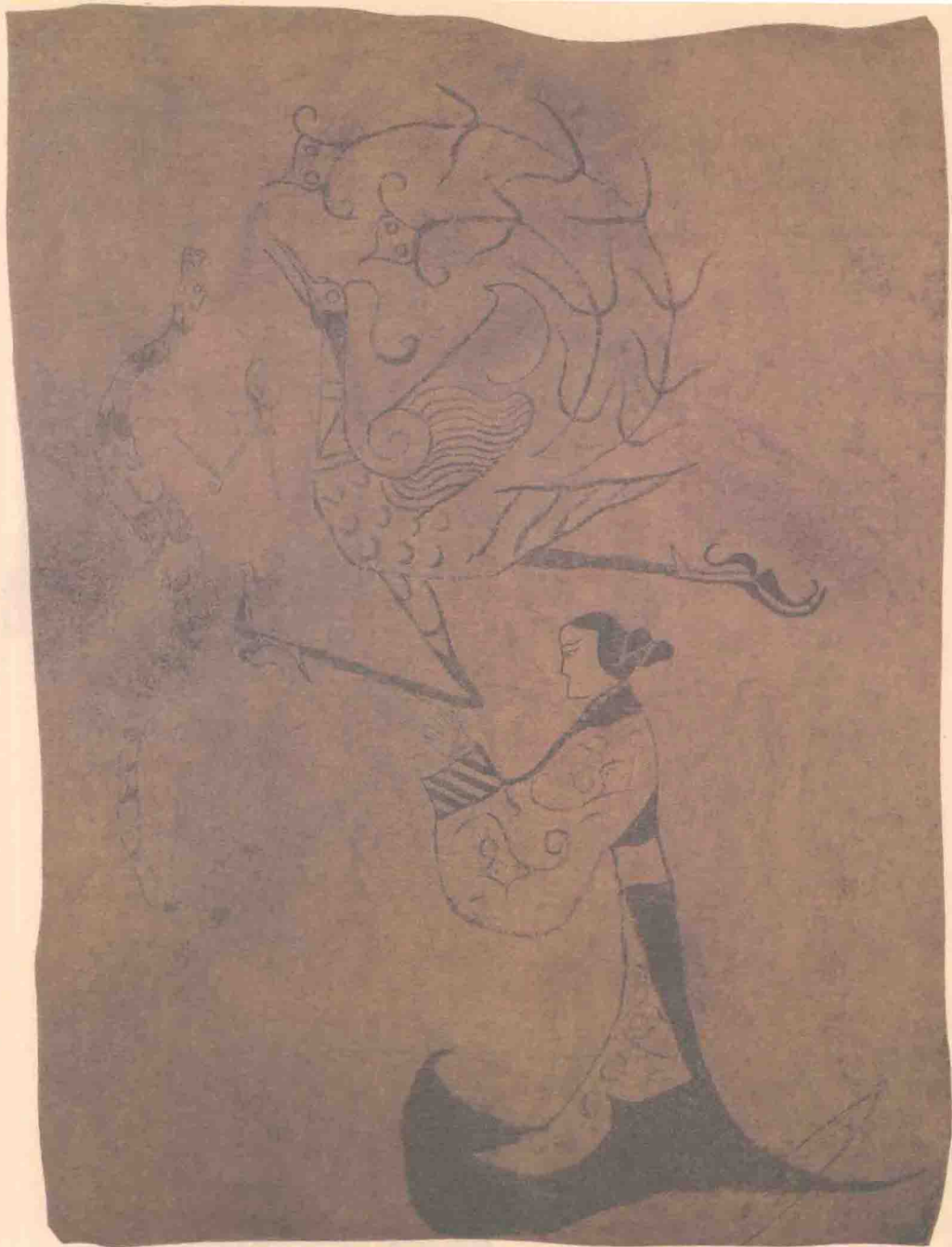


牡丹图 (部分) 明 陈道复.....	98
杂画 明 张路.....	102
山茶锦鸡图 明 吕纪.....	105
题竹图 明 杜堇.....	106
王蜀宫妓图 明 唐寅.....	107
剑阁图 明 仇英.....	108
大树风号图 明 项圣谟.....	109
青山白云红树图 明 董其昌.....	110
仿赵仲穆山水图 明 蓝瑛.....	111
葡萄图 明 徐渭.....	112
云中玉女图 明 崔子忠.....	113
吟梅图 明 陈洪绶.....	114
海青击鹄图 明 殷偕.....	115
仿王维江山雪霁图 清 王时敏.....	116
秋山图 清 王鉴.....	117
仿大痴山水图 清 王原祁.....	118
乐梧消暑图 清 张风.....	119
山水花鸟图 清 恽寿平.....	120
湖天春色图 清 吴历.....	122
黄海松石图 清 弘仁.....	123
湖石鱼鸟图 清 朱耷.....	124
荷花图 清 原济.....	125
花蝶图 (部分) 清 樊圻.....	126





黄山图	清 梅清	128
百骏图	清 郎世宁	130
西郊寻梅图	清 禹之鼎	132
梧桐双兔图	清 冷枚	133
花卉图	清 邹一桂	134
江楼访友图	清 吴宏	136
群仙祝寿图	清 沈铨	137
芦雁图 (部分)	清 边寿民	138
春夜宴桃李园图	清 黄慎	142
花鸟图	清 李鱓	144
自画像	清 金农	145
梅花图	清 汪士慎	146
溪山游艇图	清 高翔	147
罗汉像	清 罗聘	148
华峰三祝图	清 郑燮	149
游鱼图	清 李方膺	150



人物龙凤帛画 战国

这是一件葬仪中用以引导死者灵魂升天的铭旌，也是我国现存最古老的帛画。画中女子侧身而立，细腰长裙，广袖宽袍，姿态优美大方，双手合十前伸，似在祈祷。她的前方和上方各绘一龙一凤，凤鸟昂首奋翼，腾爪扬尾，龙则曲足扭身，势若扶摇直上。整幅画以线条造型为基础，省略了一切背景，静态人物与动态龙凤形成一种对比中的和谐。



升仙图 西汉

这幅帛画是当时出殡时张举的铭旌，1972年出土于长沙马王堆一号汉墓。画面呈T字形，依据内容和构图分天上、人间、地府三部分。横幅部分为天界，绘有红日、新月、独龙、门神，并有金乌、蟾蜍、玉兔、扶桑等。人间和地府绘于竖幅上：人间部分表现一妇人（墓主人）拄杖而立，由侍女陪同，在家人的祭典中告别人间，缓缓升天；地府则绘一裸体巨人托举着大地。两条穿壁的游龙贯穿全画，将其连为一整体，整幅画具有丰富的神话内容及瑰丽的浪漫气息。



洛神赋图（部分）东晋 顾恺之

顾恺之（约345~406年），小字虎头，字长康，无锡人，东晋画家。博学多才，工诗善画，尤长于描绘人物、肖像、山水等，并有《论画》等理论著作。

此图取材于魏国曹植名篇《洛神赋》，表现文章作者由京师返回封地的途中与洛水女神相遇而爱恋的故事。

全图采用长卷形式，分段描绘赋中情节：开始是曹植在洛水边歇息，女神凌波而来，轻盈流动，欲行又止；接下来表现女神在空中、山间舒袖歌舞，曹植相观相送的情景；最后女神乘风而去，曹植也满怀惆怅地上路。各段之间用树石分隔，并以舟车无情的飞驶离去反衬人物的依依不舍之情，极为传神。人物刻画如行云流水，用笔细劲古朴，柔韧如蚕丝，神态表现细腻，设色厚重鲜艳。山川树石画法稚拙，反映了山水画初创时期“人大于山”、“水不容泛”的特征。



北齐校书图 北齐 杨子华

杨子华，北齐宫廷画师，时人称“画圣”。

此图表现北齐年间学士奉命刊定五经诸史的故事。画中右起，两学士正捧卷校读，神情专注，身后一位执笔修书；中间设一床榻，上坐四人，衣衫敞开，姿态轻松，神情闲适；其后有侍女、书童，或奉茶，或各拿床具为学士们提供休息之用。人物服装透明飘逸，脸形丰满，表现了当时学士们悠闲的生活和风雅的仪态。





游春图 隋 展子虔

展子虔，生卒年不详，渤海（今山东阳信）人。经北齐、北周、隋三代。善画道释、人物、楼阁、山水等。

此图描绘春游情景。图中山峦重叠，中有寺院、村舍，山径上有游客乘骑行进。河面水波浩渺，一小舟



载着游人荡漾其间，又有士人驻足于岸边，似在一面观景，一面吟咏。画面春光明媚，视野辽阔，人马舟船作为点缀，虽细小如豆，但笔法流利，形态毕现。山川、树木以青绿赋色，而建筑、人马则用红、白等点染，烘托出秀美的山河春色。此图开创了青绿山水的端绪，影响深远。



高逸图 唐 孙位

孙位，生卒年不详，会稽（浙江绍兴）人。名遇，号会稽山人，善画人物、松石墨竹等，兼长鬼神。唐末入蜀，是蜀中画家第一人。

此图为《竹林七贤图》中的四贤，分别为山涛、王戎、刘伶、阮籍。四人表情、面容、体态各不相同，如山涛的“介然不群”，王戎的“不修威仪，善发谈端”，阮籍