

新疆“三史”知识丛书



简明新疆历史

田卫疆 著

Jianming Xinjiang Lishi

自西汉张骞出使西域到汉宣帝神爵二年(公元前60年)西域都护府的设立,新疆正式被纳入中国版图,新疆与祖国内地的关系越来越密切。

1949年新疆和平解放与1955年新疆维吾尔自治区的成立谱写了新疆历史的新篇章。

新疆人民出版社
新疆人民出版社

新疆“三史”知识丛书



- ◎ 简明新疆历史
- ◎ 简明新疆民族史
- ◎ 简明新疆宗教史

ISBN 978-7-228-11749-0



9 787228 117490 >

定价:20.00元(含光盘)

新疆“三史”

Jianming Xinjiang lishi

简明新疆历史

田卫疆 著



新疆人民出版社
新疆人民出版社

图书在版编目(CIP)数据

简明新疆历史/田卫疆著. —乌鲁木齐:新疆人民出版社, 2014.5
(新疆“三史”知识丛书)

ISBN 978-7-228-17490-4

I. ①简… II. ①田… III. ①新疆—地方史 IV. ①K294.5

中国版本图书馆CIP数据核字(2014)第098314号

总策划 张新泰 阿不都热合曼·艾白
出版策划 程春林 辉
出版统筹 钟鸣
责任编辑 卢艳
书籍设计 王洋
责任校对 乌云高娃 卢艳
丛书校对 乌云高娃 杨利 刘中 陶小红

新疆“三史”知识丛书

简明新疆历史

田卫疆 著

出版 新疆人民出版社
新疆人民出版社
地址 乌鲁木齐市解放南路348号
电话 0991-2818365
邮政编码 830001
制作 乌鲁木齐捷迅彩艺有限责任公司
印刷 乌鲁木齐网典方正多媒体制作有限公司
开本 880×1230 1/32
印张 2.75
字数 50千字
版次 2014年5月第2版
印次 2014年8月第7次印刷
印数 26 066~31 065
定价 20.00元(含光盘)



前 言

为了贯彻落实党的十八大精神,构建社会主义核心价值体系,实现中华民族伟大复兴的中国梦,确保实现新疆社会稳定和长治久安这个总目标,新疆人民出版社组织新疆社会科学院等多家单位的专家学者编写了《简明新疆历史》《简明新疆民族史》《简明新疆宗教史》维吾尔文、汉文、哈萨克文彩色版和新疆“三史”知识挂图。

该套丛书和挂图内容丰富、观点鲜明、简洁明快、通俗易懂、生动准确、图文并茂,书中不仅吸纳了学术理论界最新研究成果,而且为了增强真实性和可读性,增选插了部分珍贵的历史文物彩图。丛书有助于引导和帮助广大干部群众正确认识新疆历史,包括民族发展和宗教演变的历史,有助于进一步深化在广大干部群众中开展的马克思主义“五观”教育和爱国主义教育,有助于进一步增强各族群众对伟大祖国、中华民族、中华文化、中

国特色社会主义道路的认同感,是各级干部群众学习新疆“三史”的重要教材,也是开展新疆“三史”教育宣讲活动的重要教材。

学术研究永无止境,至于社会科学成果的普及推介工作更是仁者见仁,尚属于摸索探讨阶段。故文中疏漏不足之处,还请读者不吝指教。

编者
2014年3月



目 录

前 言	1
一 汉朝“西域都护府”的建立	1
二 魏晋时期中原对西域的深远影响	22
三 唐朝对西域各地的军政管理	31
四 元明清诸朝对西域的管辖经营	46
五 新疆近现代历史风云	62
大事年表	75
参考书目	80





汉朝“西域都护府”的建立

地理与自然环境

新疆维吾尔自治区位于祖国西部，地处亚欧大陆腹地，是我国境内距离海洋最远的省区。干旱少雨是它的基本自然特点。但是，地质时期的新疆却与今相反，在数亿年之前，也就是从距今25亿年的震旦纪到距今1.95亿年前的早侏罗纪，新疆则是一片碧波万顷的汪洋大海。这种状况一直延续到距今6700万年前的第三纪，新疆在经历了反复的海陆交替之后，至早第三纪末，在喜马拉雅山早期造山运动影响下，海水才退出新疆全境。自距今1200万年的上新世末以来，随着天山、阿尔泰山和昆仑山的强烈隆起，南、北两大封闭盆地形成，从而构成今日新疆的基本地貌轮廓，即通称的“三山夹两盆”。所谓“三山”指新疆境内从北到南排列分布的阿尔泰山、天山和昆仑山诸山系；“两盆”是指分别夹在三座山脉之间

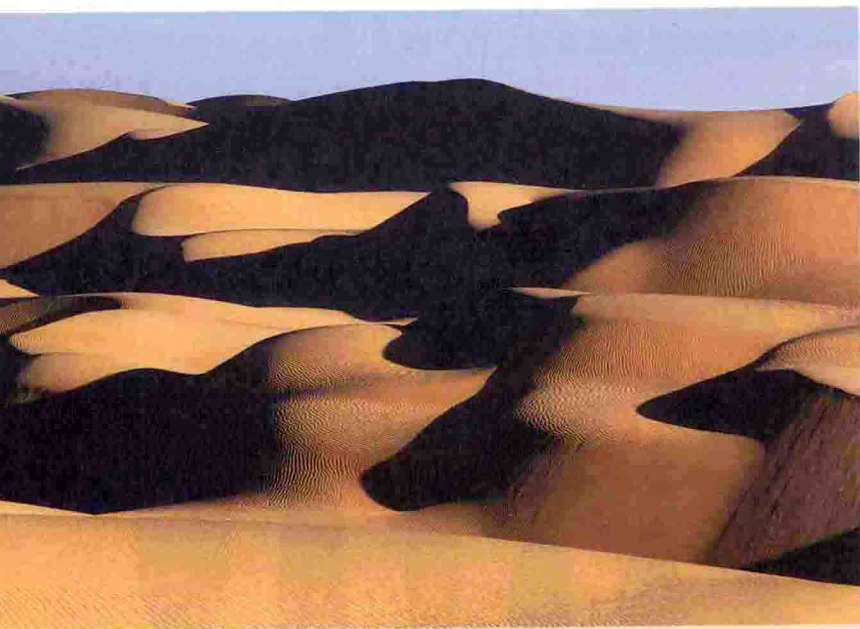


天山山脉 天山是中亚东部地区的一条大山脉，横贯新疆中部，平均海拔约5000米。2013年6月，天山山脉被批准列入联合国教科文组织《世界遗产目录》中的自然遗产目录。

的准噶尔盆地和塔里木盆地。在“三山夹两盆”的西端，矗立着高耸入云的帕米尔高原，它如同一条彩带，蜿蜒曲折地由北至南呈斜状将阿尔泰山、天山和昆仑山诸山系联结在一起。这一地理地貌特点对新疆特殊的自然环境以及别具一格的社会经济形态的形成具有十分重要的作用。三面高山环绕，大体上使新疆形成一个天然的封闭地理单元。除了阿尔泰山之西的准噶尔盆地以西有山地缺口，北冰洋和大西洋的冷湿气流多少可以进入这里，从而带来水汽形成降雨，气候较为湿润外，大部分地域则因为高山相隔，来自海洋的东亚季风、西南季风等湿润气流很难到达这里，从而使新疆成为我国最为特殊的内陆干旱区。不过，与没有高山、冰川和绿洲的非洲撒哈拉沙漠或澳洲的荒漠地带截然不同是：新疆诸群山峻岭中分布的星罗棋布的冰川河流常年不断地注入两大盆地，进而在干旱荒漠中形成了生机盎然的片片绿洲和草原，给生物和人类的生存提供了基本条件，从而使该地区成为人类文明发祥地。

之一。

在这个封闭的地理单元内部，巍峨的天山从东到西横亘在新疆中部，塔里木和准噶尔两大盆地分列南北两端，这一地貌特点则导致了新疆南、北部气候的显著差异，北疆年降水比南疆丰富许多，而南疆冬季则比北疆暖和。这种特殊的地理因素所构成的自然环境不只形成历史上北疆地区以畜牧业为主、南疆则以农耕为主的经济结构，而且还构成两个地区居民迥然相异的生产生活方式。值得注意的是：新疆境内南、北以及西面皆山脉环绕，唯东部无高山相阻，有坦途同中原地区相通，这一地形特点使新疆同外界的交往联系自人类有史以来就存在着天然的东倾性。它对于密切新疆同内地之间的关系，保障秦汉以后新疆



塔克拉玛干沙漠 位于南疆塔里木盆地中心，是中国最大的沙漠，也是世界第十大沙漠，同时还是世界第二大流动沙漠。

成为我国统一的多民族国家的组成部分起到十分关键的作用。在人类形成和发展的漫长历史过程中,地理条件和自然环境因素无疑具有十分重要的地位。旷原沙海,高山透岭以及极度干旱少雨的气候环境给新疆的社会发展无疑带来了诸多不利因素,但是独特的地理区位,有冰川雪水浇灌保障的绿洲地带,以及丰富的光热资源,同时又给人类的聚居生存创造了很多有利条件。各族人民在社会实践过程中创造了许多形式多样的物质文明和精神文明成果,为中华文明宝库增光添彩。总之,在认识和探索新疆社会发展史的过程中,尤其不能忽视新疆地理条件和自然环境这一显著特点。正是在这些自然环境以及受其影响的人文特殊条件的作用下,才演绎了新疆诸多丰富多彩、令人回肠荡气的历史篇章。

远古时期的新疆

新疆自古以来就是一个多民族活动和聚居的地区。新疆

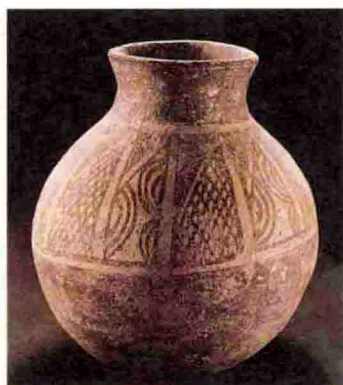


悠久的历史和璀璨的文化是构成中华文明不可缺少的组成部分。

人类的历史是从利用石头开始的,所以,考古学上将人类最初的历史称作“石器时代”。毛泽东同志一首词中所谓“人猿相揖别,只几个石头磨过”讲的就是这个意思。石器时代是原始社会的标志,大致是指距今二三百百万年至公元前三千年,它又分为旧、中、新三个时期。近代新疆各地考古发掘资料表明:新疆已经发现距今1万多年前的旧石器时代晚期的人类遗址。例如在今天和布克赛尔蒙古自治县境内的和什托洛盖骆驼石遗址,考古工作者采集到一大批早期人类曾经使用过的石器制品,主要有砍砸器、刮削器、薄刀斧和手镐,其中一种在欧洲流行的名为“勒瓦娄哇”石片的石器尤其引人注目。相类似的旧石器晚期遗址,还见于塔什库尔干河东岸的吉尔尕勒,以及吐鲁番盆地的交河沟西台地西南等地。应该说,这些遗址的发现昭示着人类文明的曙光,在这些地方生活的人们是新疆最早的居民之一。这里的人们当时使用着一种看似很笨重的打制石器,并且已经知道用火。如果说这些旧石器遗物不是很规范,还需要更多的新的出土文物进一步加以论证,那么,一些中、新石器时代的遗址遗物的发现则比较清晰地反映了远古时期新疆各地居民的社会经济和文化生活状况。在大约公元前3000多年的中、新石器时代,天山南北各地,诸如哈密的七角井和三道岭,罗布泊西岸,吐鲁番盆地的洋海、阿斯塔那,乌鲁木齐市南郊的柴窝堡,以及木垒、奇台、伊犁、库车、巴楚、且末、于田、皮山等地,都已出现人类祖先活动的遗迹,当时人们使用一种在原来笨重粗糙的打制石器基础上进一步加工而成的石片、石核,学术界称为“细石器文化”,其制作工艺比较复杂。罗布泊地区的人们为了得到石器工具,甚至不惜行走数百里到远处的山地中采集加工,考古工作者在阿尔金山中曾发现了制作石器的工场。人们还发现,这一时期新疆各地出土的远古时代遗物的石器形制、磨制技术以及共存的彩陶色彩、图案风格与我国华北地区以及甘肃、宁夏等地相近,而与西方各地出土文物迥然有别,清晰地显示了新疆史前



早期铁器时代尼勒克县吉林台墓地出土的彩陶罐



公元前3世纪至3世纪昭苏夏特土墩墓出土的彩陶罐

人类最初的经济生活和社会活动与祖国内地的相似性,以及存在着的一种文化上的内在联系。

至迟在公元前2000年,新疆大地陆续进入了青铜器时代。青铜器时代是人类历史发展中的一个重要阶段。此间人们已广泛进行青铜冶炼、使用铜制工具和铜制兵器,并产生了畜牧业和农业,纺织、制毡和皮革加工等手工业发展到较高水平。新疆发现的青铜器遗址遍布天山南北各地,如巴里坤县的南湾墓葬、兰州湾子遗址,哈密市天山北路墓地,鄯善县境内的洋海早期墓葬,天山南部的孔雀河古墓沟墓葬和小河墓地,以及尼雅和克里雅河流域的早期遗址,天山北部则有尼勒克县吉林台遗址、阿勒泰的克尔木齐墓群等。

与内地同时代遗址出土的青铜器多为祭祀器物不同,新疆出土的青铜器主要是一些武器、工具和饰品,如刀、镰、铍、凿、矛、镜、马具和装饰品。早期遗址中大型铜器不多,后期则出现了铜鍪、铜盘、铜武士俑等大型铜器,反映了新疆地区冶铜技术的发展和进步。值得提及的是,尼勒克县境内已经发现了属于青铜器时期的

奴拉赛大型铜矿遗址,据研究这是目前新疆境内发现的年代最早的古铜矿和冶矿遗迹,诸多青铜制作的各种器具来源因此有了一个证明。

当时的人们因地制宜,从事不同类型的经济生活,如哈密盆地以农业经济为主的天山北路文化,罗布泊地区农牧并举的小河文化,天山以北及帕米尔高原以畜牧经济为特点的安德罗诺沃等文化,新疆地区多种文化并存发展的雏形已经出现。

公元前700年到西汉时期,新疆开始进入早期铁器时代,分布在天山南北的察吾呼文化、焉布拉克文化、苏贝希文化和伊犁河流域文化都是具有鲜明地域特色的代表,各相邻文化间的交流非常频繁。农业、畜牧业和手工业生产继续得到发展。

制陶技术是人类首次改变了物质属性方法而制造出来的产品。作为青铜时代和早期铁器时期的重要特征之一,彩陶艺术不仅是我们先祖使用的一种日用品,同时也是一种内涵极为丰富的艺术品,隐示着文明的演进和交流进程。众多出土文物充分显示,新疆最初的陶器系手制,以夹砂红陶为主,少量为灰陶和泥制红陶。大约在距今3800年前后新疆各地陆续使用彩陶,其中哈密地区出土的双耳罐,以及彩陶器上的三角纹和锯齿纹图案,以及吐鲁番盆地出土的红地黑彩和三角纹、火焰纹饰,中部天山深处的和静县察吾呼墓地发现的带流罐、杯和棋盘格纹、网状纹不仅反映了从形制到纹饰的丰富性,而且带有明显的地域文化特点,同样还揭示了内地彩陶文化经过河西走廊,进入哈密后渐进式向西部发展对新疆各地的深远影响。

新疆特殊的地理位置使它很早以前就是联系东、西方的陆上通道,这不仅使新疆历史上民族迁徙和交往活动十分频繁,而且还使该地区居民的种系族属和民族关系错综复杂。考古工作者曾经在楼兰故城以及附近地区发现数具古人干尸,其中最有名的就是距今约有3800年的所谓“楼兰美女”。在东疆的哈密地区也出土了一些年代略晚于楼兰古尸的干尸。在位处帕米尔高原的塔什库尔干一个名叫香宝宝的地方,人们也发现了一批属于春秋战国时代的墓葬,葬式分土葬和火葬两种。而在北疆地区的伊犁



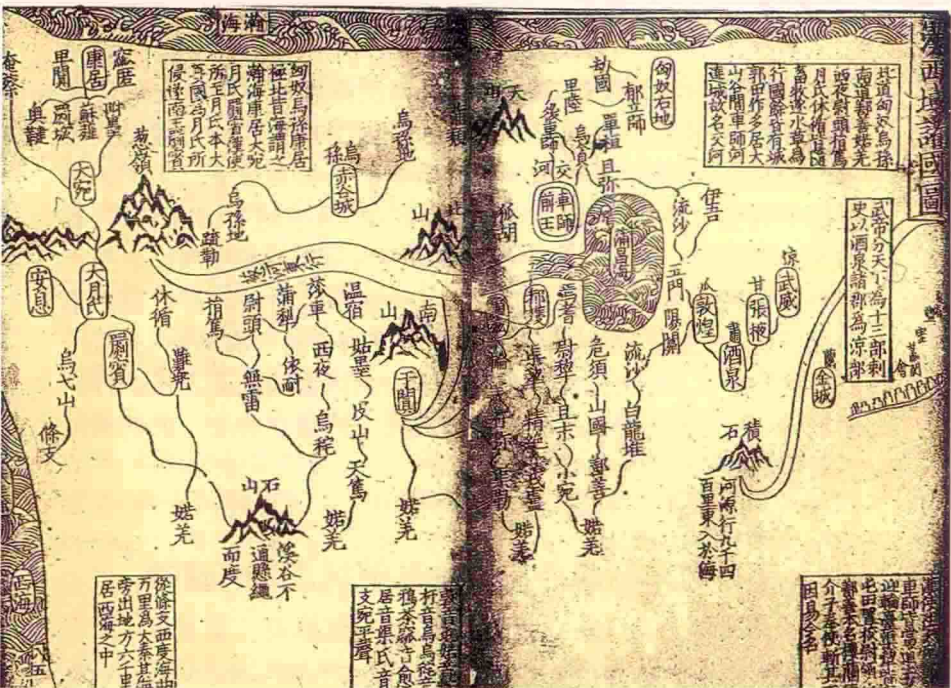


新源出土的具有塞人特点的铜武士像

新源县巩乃斯河南岸出土的墓葬品中,有一尊栩栩如生的跪姿武士像尤为引人注目,只见武士头戴尖状高帽,帽顶呈钩状,上身裸露,腰下系短裙,赤脚,高鼻大眼,大鬓角。这显然是该地区当时比较典型的人物肖像,其形象与塔里木盆地南缘各地发现的古尸有一定区别。据人种学家和古人类学家对天山南北各地出土的古代人头骨的体质形态特点和人种系统的测量分析及科学研究显示:新疆古代居民既有欧洲人种特征,也有蒙古人种特征,更多的人种形态则呈各人种支系类型混杂或变异特点。欧洲人种分布的位置靠近新疆西部,但是不断地向东移动;而蒙古人种分布位置主要靠近东部地区,他们有逐渐向西迁徙活动的趋

向。新疆地区作为蒙古人种同欧洲人种相互交汇的地带,并且随着历史的发展,蒙古人种逐渐占据了优势已是一个不争的事实。又据汉代文献记载,曾同周人有血缘关系的羌人也是塔里木盆地早期的居民。除此之外,已知这一时期先后迁入新疆的北方民族还有大夏人、莎车人等。考古资料和文献记载都明确无误地表明:新疆自古以来就是一个多民族、多种族共同生活居住的地区,正是由于这些不同人种和民族的共同努力和密切合作,才创造了独具特色的“西域文明”。

根据司马迁《史记》和班固《汉书》等史料记载以及考古资料



汉代西域诸国图

分析,大致在相当于我国历史上的春秋战国时期,新疆地区逐步完成了从原始社会到奴隶社会的过渡。各种资料都清楚地显示:从石器时代进入青铜器,再到铁器时代,直至秦汉之际,已有很多部落、民族在各地游牧聚居,繁衍生息。例如天山北部地区的塞人、羌人、大月氏人和乌孙人,因为他们的生活方式以畜牧业为主,故被称之为“行国”;在天山以南、昆仑山以北和葱岭以东地区,则居住生活着许多以农业生产方式为主的居民和部落集团,人们将他们称之为“城郭诸国”。《汉书·西域传》中所谓的“西域三十六国”主要是指这些“城郭诸国”。这些地方政权组织因自然条件不同,不仅有自己风格独特的农业、畜牧业、手工业、商业生产,而且其社会内部已划分为统治者和被统治者、富人和平民阶层,有各自的军政管理体系。值得强调的是,上述的所谓“行国”或

“城郭诸国”与我们现代具有严格的组织机构与政治意义的国家迥然不同,只能是一些以绿洲或草原地域为单元的地方或民族名称,是我国古代某些部族或民族在特定的历史条件下以生产为单位的某种生存方式。例如“城郭诸国”中,最小的单桓“国”,只有27户,194口人,充其量只是一个环绿洲而聚居的村庄而已。至于那些游牧民族的“行国”,逐水草而行,连固定的疆域都没有。不仅如此,当时这些“西域诸国”,如同史书所言:“各有君长,兵众分弱,无所统一。”因此,秦汉以前,由于自然因素和社会发展条件的限制,新疆从来就没有过由某一部族或民族建立的统一的所谓地方政权组织。

先秦时期新疆与中原地区的经济文化交流

新疆特殊的地理位置和地区经济形式的单一性,决定了它必然积极发展与周邻地区,特别是同中原地区间的经济文化交流关系。顺应东西方各地人们彼此间联系交往的要求而出现的“丝绸之路”,大体形成于春秋战国时期,它的一部分路段就途经新疆境



昆仑山北麓诸遗址发现的青玉斧、玉杖头