

张志敏 编著 殷广顺 校阅

# 中炮进三兵 对 屏风马

人民体育出版社

# 中炮进三兵对屏风马

张志敏 编著

殷广顺 校阅

人民体育出版社

图书在版编目(CIP)数据

中炮进三兵对屏风马 / 张志敏编著; 殷广顺校阅.

- 北京: 人民体育出版社, 2014

ISBN 978-7-5009-4542-0

I. ①中… II. ①张… ②殷… III. ①中国象棋-布局 (棋类运动) IV. ①G891.2

中国版本图书馆 CIP 数据核字 (2013) 第 225738 号

\*

人民体育出版社出版发行  
三河紫恒印装有限公司印刷  
新华书店经销

\*

850×1168 32 开本 9.5 印张 180 千字  
2014 年 2 月第 1 版 2014 年 2 月第 1 次印刷  
印数: 1—5,000 册

\*

ISBN 978-7-5009-4542-0

定价: 21.00 元

---

社址: 北京市东城区体育馆路 8 号 (天坛公园东门)

电话: 67151482 (发行部) 邮编: 100061

传真: 67151483 邮购: 67118491

网址: [www.sportspublish.com](http://www.sportspublish.com)

(购买本社图书, 如遇有缺损页可与发行部联系)

# 前 言

中炮进三兵对屏风马进3卒布局具有悠久的历史，著名的清代《梅花谱》就有记载。近年来，随着象棋布局水平的提高，这一布局经过棋手们的研究以及象棋软件的应用，老谱新翻，又赋予了它新的活力。本书通过五大阵形图，仅就中炮进三兵对屏风马进3卒的攻防战术及其变化进行专题分析。

中炮进三兵对屏风马进3卒是一种稳健型布局，其特点是：红方针对黑方7路马受制弱点，稳步进取，掌握微小的先手；黑方抓住红方边马弱点进行牵制，从而形成双方互有攻守的局面。全书围绕这一课题，结合最新赛事的新变化加以论证，所列局例都是实战中出现的。

本书和拙作《中炮过河车对屏风马平炮兑车》一书系姊妹篇。有关中炮对屏风马3、7卒各变例囊括其中，两者相得益彰，较为系统、全面地介绍了之中纷繁复杂的变化。相信棋友们读后对提高自己的棋艺水平会有帮助。

本书在编写过程中，得到了殷广顺老师的大力帮助，谨此深表谢意。

由于水平有限，本书难免不妥之处，敬请批评指正。

编著者

2013年6月于北京

## 目 录

第一章 中炮对屏风马先进 3 卒 .....	(1)
第一节 红方右车巡河 .....	(1)
一、红方右车巡河兑兵 .....	(1)
第 1~9 局 .....	(1)
二、红方右车巡河进边马 .....	(21)
第 10~15 局 .....	(21)
三、红方右车巡河进正马 .....	(30)
第 16~19 局 .....	(30)
第二节 红方先进边马 .....	(38)
一、红方先进边马平七路炮 .....	(38)
第 20~25 局 .....	(38)
二、红方先进边马左横车 .....	(51)
第 26~27 局 .....	(51)
第二章 中炮进三兵对屏风马进 3 卒 .....	(56)
第一节 黑方飞右象 .....	(56)
第 28~42 局 .....	(56)
第二节 黑方飞左象 .....	(84)
第 43~49 局 .....	(84)

【中炮进三兵对屏风马】

第三节 黑方起横车 .....	(97)
第 50~56 局 .....	(97)
第三章 五七炮进三兵对屏风马进 3 卒 .....	(111)
第一节 黑方大开边车 .....	(111)
第 57~75 局 .....	(111)
第二节 黑方飞右象 .....	(154)
第 76~115 局 .....	(154)
第三节 黑方飞左象 .....	(229)
第 116~122 局 .....	(229)
第四节 黑方马踩边兵 .....	(244)
第 123~126 局 .....	(244)
第四章 五六炮进三兵对屏风马进 3 卒 .....	(252)
第 127~130 局 .....	(252)
第五章 五八炮进三兵对屏风马进 3 卒 .....	(259)
第一节 红方进左边马 .....	(259)
第 131~138 局 .....	(259)
第二节 红方进左正马 .....	(274)
第 139~148 局 .....	(274)

# 第一章

## 中炮对屏风马先进3卒

屏风马方先进3卒，黑方主要想把局势纳入到自己熟悉的布局体系中来。本章对此局势列举27局，加以探讨。

### 第一节 红方右车巡河

#### 一、红方右车巡河兑兵

##### 第1局

1. 炮二平五 马8进7
2. 马二进三 车9平8
3. 车一平二 卒3进1

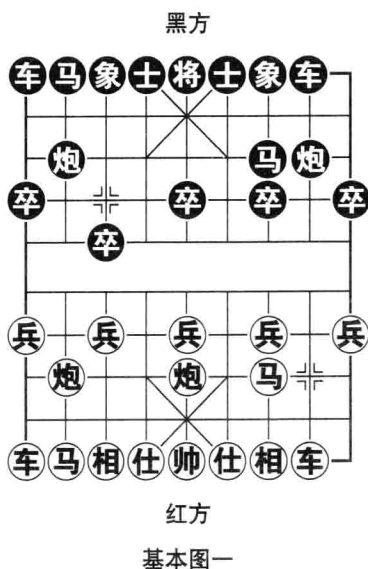
(基本图一)

4. 车二进四

红方升巡河车，是一种稳健的走法。

4. …………… 马2进3
5. 兵七进一

红方兑兵，是一种早期



【中炮进三兵对屏风马】

变化。

5. …………… 卒3进1

6. 车二平七 炮2退1

黑方退炮，伺机打车反击。

7. 炮八平七 炮2平3

(图1-1)

如图1-1形势，红方主要有车七平八、车七平六、车七平三和车七平二四种着法。有关车七平六、车七平三和车七平二的变化将在第2~4局中介绍。

8. 车七平八 马3进4

9. 车八平七 马4退3

10. 车七平八 马3进4

11. 车八平七 (图1-2)

如图1-2形势，黑方属于两打方，现行棋规中所不允许的，必须变着。此时黑方主要有炮3进6和炮3进1两种变化。

(一) 炮3进6着法

11. …………… 炮3进6

12. 马八进七 炮8进5

黑方兑炮简化局势，稳健之着。黑方如改走象3进

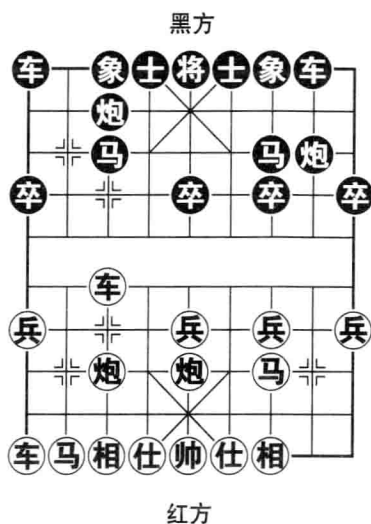


图1-1

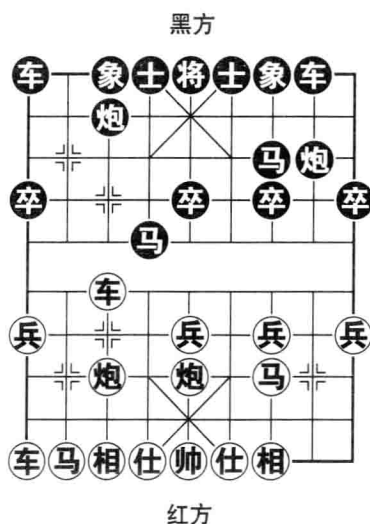


图1-2



5, 则兵三进一, 炮8进4, 炮五平六, 红方棋形结构好, 占优势。

13. 车九平八 炮8平5      14. 相七进五 车8进7

15. 车八进五

红方进车捉马交换, 好棋! 看似简化局面, 实则意义深远。

15. …………… 车8平7      16. 车八平六 车7退1

17. 车六平四

着法有力! 是车八进五兑马的后续之着, 准备攻击黑方7路马。

17. …………… 象3进5      18. 车四进二 马7退8

19. 车四进一 马8进9      20. 车七平五 车1平3

21. 马七进六

局面至此, 红方小先手在逐渐扩大。

21. …………… 车7平8

22. 车五进二 车3进2

23. 马六进四 车8退4

24. 车五平九 卒9进1

25. 仕四进五 车3平4

26. 兵五进一

至此, 红方多兵且子力位置较好, 大占优势。

(二) 炮3进1着法

11. …………… 炮3进1

12. 车九进一 车1平2

13. 车九平六 车2进4

14. 兵五进一 (图1-3)

如图1-3, 红方冲中兵着法有力, 准备弃子攻杀。

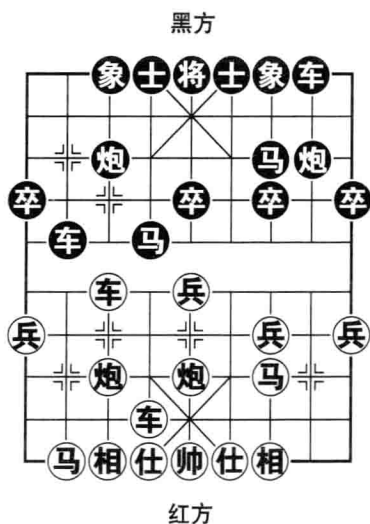


图1-3

14. …………… 炮3平4

黑方如改走士4进5，则车七进二，红方优势。

15. 炮七进七 士4进5      16. 车六平七 车2进5

17. 兵五进一 卒5进1      18. 炮七平九 炮4平3

19. 前车进一 炮8进2      20. 前车进二 马4退3

21. 车七进六 将5平4      22. 马三进五 车2退5

23. 车七进二 将4进1      24. 炮五平六 卒5进1

25. 马五退七 车2退2      26. 仕六进五 炮8平7

27. 相三进五 车8进4      28. 马七进六 炮7平4

29. 马六进八 炮4平3      30. 马八退七

至此，红方占有强大攻势，黑方难以应付。

## 第2局

1. 炮二平五 马8进7

2. 马二进三 车9平8

3. 车一平二 卒3进1

4. 车二进四 马2进3

5. 兵七进一 卒3进1

6. 车二平七 炮2退1

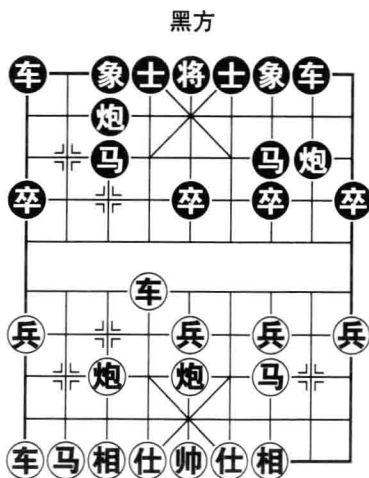
7. 炮八平七 炮2平3

8. 车七平六 (图2-1)

如图2-1，红方平肋车是90年代的一种攻法。此时黑方主要有炮3进6和马3进2两种变化。

### (一) 炮3进6着法

8. …………… 炮3进6



红方

图2-1

9. 马八进七 象3进5

黑方如改走车1平2，则车六平三，炮8平9，车三进二，车8进2，马七进六，红方先手。

10. 车九平八 车1平3      11. 兵五进一

冲中兵，正着。红方如改走兵三进一，黑方则炮8进5，兑子后双方均势。

11. …………… 炮8进5      12. 马三进五 炮8平3

13. 马五退七 车8进6      14. 马七进五 车8平7

15. 马五进七 卒7进1      16. 马七进六 士6进5

17. 车八进八

进车有力，配合六路马组织进攻。

17. …………… 车7平6      18. 仕四进五 卒7进1

19. 马六进七 将5平6      20. 炮五平四 卒7平6

21. 车六平七

妙手！

21. …………… 马7进6

黑方如改走马3进4，红方则兵五进一，黑方失子。

22. 车七进三

局面至此，红方得子大占优势。

(二) 马3进2着法

8. …………… 马3进2

黑方如改走炮3平7，红方则车九进一，左车右移占领四路肋道后，发展下去红方先手。

9. 车六平七 炮3进1

黑方如改走炮3平7，则炮七进七打象，士4进5，炮七退三，车1平3，马八进七，红方得象占优势。

10. 兵三进一

红方亦可改走车九进二，黑方如车1平2，则兵三进一，红方先手。

10. …………… 炮8平9

11. 仕六进五 (图2-2)

如图2-2，红方支仕软手，改走马三进四为宜，以下士4进5，炮七进五，马2退3，炮五平三，红方先手。

11. …………… 车8进4

12. 马三进四 士4进5

13. 炮七进五 炮9平3

14. 马四进五 马7进5

15. 炮五进四 象3进5

16. 兵五进一 炮3平4

17. 炮五退一 马2退4

19. 相七进五 车8平6

21. 车九平七 车3进7

至此，双方均势。

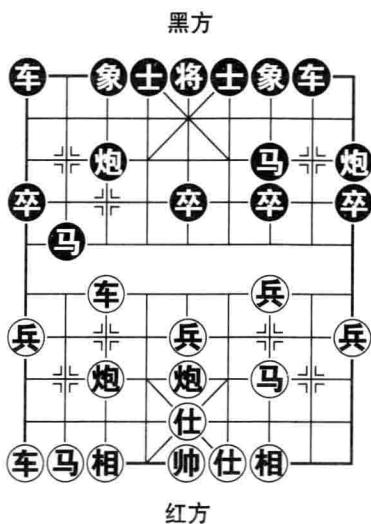


图 2-2

18. 车七平八 车1平3

20. 车九进二 车6进1

22. 马八进七 车6平5

### 第3局

1. 炮二平五 马8进7

3. 车一平二 卒3进1

5. 兵七进一 卒3进1

7. 炮八平七 炮2平3

2. 马二进三 车9平8

4. 车二进四 马2进3

6. 车二平七 炮2退1

8. 车七平三 (图3-1)

如图3-1，红方平车捉卒准备攻击黑方7路马，也是一种较早的走法。

8. …………… 炮3平7

黑方平炮保卒，正着。

9. 马八进九

红方亦可改走车三平四占领肋道。

9. …………… 卒7进1

10. 车三平四 象7进5

11. 马九进七 车1进2

12. 车四进四

红方可改走车九平八，以下卒7进1，兵三进一，马7进8，兵三进一，象5进7，车四进四，炮7进6，炮七进五，车1平3，马七进六，车3进1，车八进六，车3平2，马六进八，红方弃子占优。

12. …………… 车1退1

13. 车四退二 车1进1

14. 车四平二 炮7平3

15. 炮七进五

红方打马兑子，再进马取势。

15. …………… 车1平3

16. 马七进六 车3进1

17. 马六进四 炮8退1

18. 兵五进一

红方冲中兵，好棋！如改走车二进一捉马，黑方则马7进6，红方难占便宜。

18. …………… 士6进5

19. 兵五进一 车8平6

20. 仕六进五 车3进3

21. 兵五进一 马7进5

22. 马四进五

红方进马踩士，换子占优势。

22. …………… 士4进5

23. 车二平五 车6进6

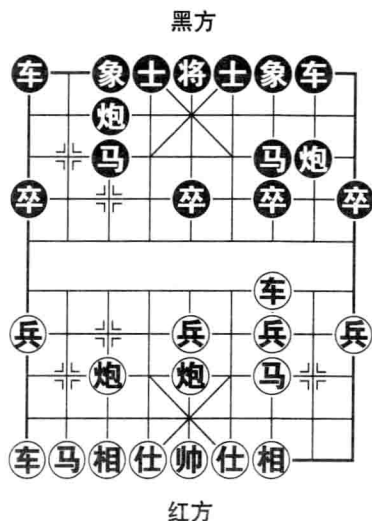


图 3-1

24. 车九平八 车6平7

25. 车八进九 (图3-2)

如图3-2, 红方进车底线, 弃马攻杀, 着法凶狠。

25. …………… 车3进3

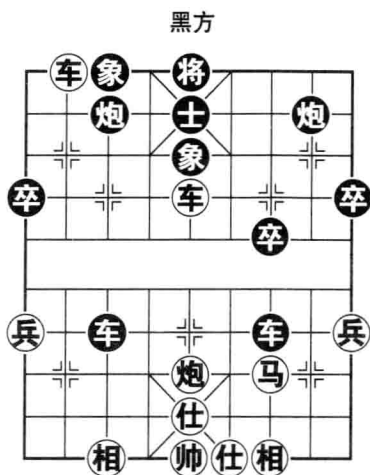
26. 仕五退六 车7进1

27. 炮五进五 将5平4

28. 车八平七 将4进1

29. 炮五平三

至此, 红方解杀还杀, 胜势。



红方

图3-2

### 第4局

1. 炮二平五 马8进7

2. 马二进三 车9平8

3. 车一平二 卒3进1

4. 车二进四 马2进3

5. 兵七进一 卒3进1

6. 车二平七 炮2退1

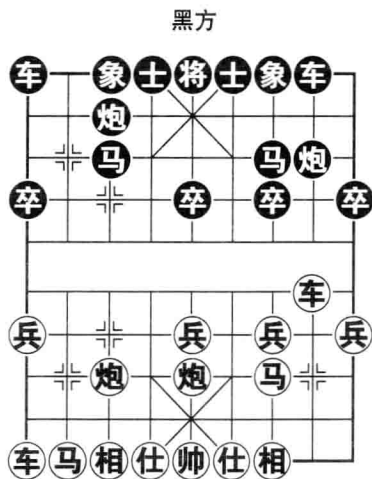
7. 炮八平七 炮2平3

8. 车七平二 (图4-1)

如图4-1形势, 红方平二路车牵制黑方8路车炮, 是60年代的走法。此时黑方主要有马3进4和马3进2两种变化。

#### (一) 马3进4着法

8. …………… 马3进4



红方

图4-1

9. 马八进九 炮8进2

黑方升巡河炮，目的是掩护河口马。

10. 车二平六 卒7进1      11. 兵三进一 象3进5

12. 兵三进一 象5进7      13. 马三进四

红方如改走车九平八，则炮3平4，车六平三，后象进5，黑方棋形较好，可以满意。

13. …………… 马4进6

正着。黑方如改走炮3平4，则马四进二，炮4进4，马二进三，车8进6，马三退五，红方占优势。

14. 车六平四 车1进2      15. 炮五平二 炮8平9

16. 炮二进二 前象退5      17. 炮七平二 车8平9

18. 车九平八 车9进1      19. 相七进五 车9平4

至此，双方互有机会。

## (二) 马3进2着法

8. …………… 马3进2

9. 马八进九 炮8进2

黑方升巡河炮掩护2路马，企图封锁红方左车。

10. 车二平八

正着。红方如改走车九平八，黑方则卒7进1，下一步伏有炮3平2打击红方八路车之着。

10. …………… 卒7进1

11. 兵三进一 象3进5

12. 兵三进一 象5进7

13. 马三进四 炮3平2

14. 马四进二 (图4-2)

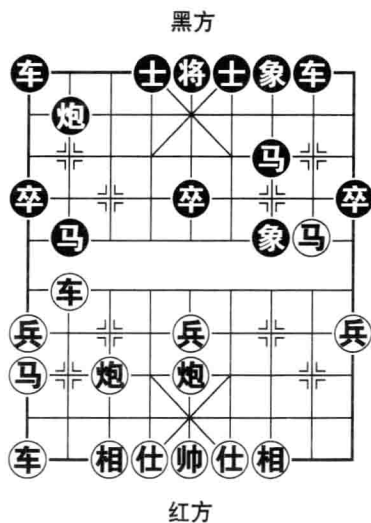


图4-2

【中炮进三兵对屏风马】

如图 4-2，红方置车于不顾，选择河口马踩炮，制造出一个一车换双。

14. …………… 炮 2 进 4      15. 马二进三 车 8 进 5

16. 车九平八 马 2 进 4

黑方如改走车 1 平 3，红方则兵九进一，红方稍占优势。

17. 马三退五 马 4 进 3      18. 马五退六 士 6 进 5

19. 马六退七 炮 2 平 3

至此，双方基本均势。

### 第 5 局

1. 炮二平五 马 8 进 7

2. 马二进三 车 9 平 8

3. 车一平二 卒 3 进 1

4. 车二进四 马 2 进 3

5. 兵七进一 卒 3 进 1

6. 车二平七 马 3 进 4

(图 5-1)

如图 5-1，红车占据河口，此时黑方跃马是一种少见的走法。

7. 马八进七 象 3 进 5

8. 兵三进一

红方挺兵活马，自然之着。亦可考虑炮八平九抢出左车，红方大子出动迅速，可保持先手。

8. …………… 炮 8 平 9

9. 炮八平九 车 8 进 4

10. 车九平八 炮 2 平 4

11. 炮五退一

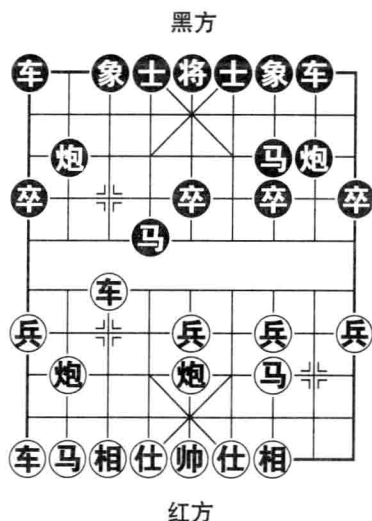


图 5-1



红方退炮一着两用：其一，为以后炮五平八左移做好准备；其二，当黑方挺卒邀兑时，起到预先防范的作用。

11. …………… 卒7进1      12. 炮五平八

平炮，针对黑方右翼空虚的弱点，红方开始发动进攻。

12. …………… 卒7进1

败着，对红方的攻势没有做出正确的判断。黑方应改走车1平2，以下炮八进四，车8进2，兵三进一，车8平7，黑方可周旋。

13. 炮八进八 士4进5

14. 车七进五 士5退4

15. 车七退三 士4进5

16. 车七平九

妙手兑车！

16. …………… 车1进3

17. 炮九进四 炮4平1

18. 车八进七 (图5-2)

如图5-2，红方进车捉炮巧妙，为下一步炮九平七留出线路。如红方直接走炮八平九，黑方则将5平4，红方无棋。

18. …………… 马7退8

19. 炮九平七 马4退3

20. 炮八平九 车8平3

22. 车八进二 马3退4

巧着！胜局已定。

23. …………… 马4进3

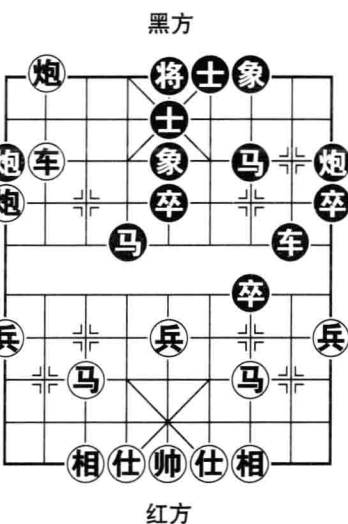


图5-2

21. 马七进六 炮1退1

23. 车八退一

24. 炮七平八