

FUBUCHAOSHENG
JIANCHA ZHINAN



腹部超声 检查指南



中国医师协会超声医师分会 编著



人民军医出版社
PEOPLE'S MILITARY MEDICAL PRESS

腹部超声检查指南

FUBU CHAOSHENG JIANCHA ZHINAN

中国医师协会超声医师分会 编著



人民军医出版社

PEOPLE'S MILITARY MEDICAL PRESS

北 京

图书在版编目(CIP)数据

腹部超声检查指南/中国医师协会超声医师分会编著. —北京:
人民军医出版社, 2014.1

ISBN 978-7-5091-6891-2

I. ①腹… II. ①中… III. ①腹腔疾病—超声波诊断—指南
IV. ①R572.04-62

中国版本图书馆 CIP 数据核字 (2013) 第 178599 号

策划编辑:郭威 文字编辑:霍红梅 卢紫晔 责任审读:陈晓平
出版发行:人民军医出版社 经销:新华书店
通信地址:北京市 100036 信箱 188 分箱 邮编:100036
质量反馈电话:(010) 51927290;(010) 51927283
邮购电话:(010) 51927252
策划编辑电话:(010) 51927300—8037
网址:www.pmmp.com.cn

印、装:三河市春园印刷有限公司
开本:889mm×1194mm 1/32
印张:4.75 字数:123千字
版、印次:2014年1月第1版第2次印刷
印数:3001—5500
定价:19.50元

版权所有 侵权必究
购买本社图书,凡有缺、倒、脱页者,本社负责调换

内容提要

本书由中国医师协会超声分会邀请众多专家参与讨论编写而成，是我国第一部规范腹部疾病的超声诊断和鉴别诊断标准的指南，内容包括超声检查基本原则、肝脏超声检查指南、胆道系统超声检查指南、胰腺超声检查指南、脾脏超声检查指南、肾脏超声检查指南、输尿管及膀胱超声检查指南、前列腺及精囊超声检查指南、肾上腺超声检查指南、腹膜后超声检查指南、胃肠超声检查指南、腹主动脉超声检查指南、下腔静脉超声检查指南。每篇指南包含检查适应证、仪器条件和受检者准备、超声扫查方法和测量规范、正常声像图，以及各种疾病的超声诊断要点、检查注意事项等。本书适合各年资医师学习阅读，是指导超声医师临床工作的规范性文本。

前 言

2007年3月,中国医师协会超声医师分会(CUDA)成立。自2007年8月开始,在唐杰会长的领导下,开始进行超声检查的规范化工作,已陆续完成《血管和浅表器官超声检查指南》《产前超声和超声造影检查指南》的起草及出版发行。

2012年4月,CUDA组织了24位国内外腹部超声专家(张武、张青萍、张缙熙、林礼务、董宝玮、王金锐、徐智章、王文平、刘吉斌、吕明德、陈敏华、周晓东、姜玉新、钱林学、吕国荣、朱强、李建初、郑荣琴、罗渝昆、苗立英、胡兵、郭发金、唐杰、徐辉雄)成立了《腹部超声检查指南》编写专家组。2012年8月,编写专家组根据国内外腹部超声科研成果、临床工作经验、*Diagnostic Ultrasound (4th)*等超声专著,分组起草超声检查基本原则,肝脏、胆道系统、胰腺、脾脏、肾脏、输尿管及膀胱、前列腺及精囊、肾上腺、腹膜后、胃肠超声检查指南,历时半年,完成草稿。2013年3月8日,起草专家们集中于北京,分别对胆道系统、前列腺及精囊、脾脏、肝脏超声检查指南初稿进行逐字逐句讨论、修改,再由起草专家组集体讨论、修改,统一格式,形成了腹部超声检查指南初稿。2013年3月25日,北京的起草专家又再次相聚,一起讨论和修改了超声检查基本原则、输尿管及膀胱的部分,并对肝脏部分展开了进一步讨论。2013年4月6日,在北京举行的“2013中国(北京)超声医学学术大会”期间,召开了“腹部超声检查指南起草专家修订研讨会”,来自全国各地的30余位超声专家讨论、修改了肾脏、胰腺、肾上腺、腹膜后等指南初稿,并投票通过了《腹部超声检查指南》。2013年6月17日,北京的起草专家一起参加了《腹部超声检查指南》第4次讨论会,讨论了苗立英教授补充的胃肠部分,并再次商榷指南中所有重点问题,达成共识。

CUDA组织《腹部超声检查指南》的起草,得到了CUDA所有委

员、众多超声专家、超声界同仁、相关友好人士的大力支持，在此对他们致以衷心的感谢！在整个编写过程中，很多超声专家做了大量工作，起草专家们的严谨认真态度让人难以忘怀，每次讨论会前后，大家纷纷通过E-mail发来修改稿，不断完善指南编写。正是各位专家严谨、认真、执着的态度和对超声事业的奉献精神，才保证了《腹部超声检查指南》的高质量、高水平 and 权威性。在此，对他们致以最崇高的敬意和感谢！

本检查指南仅供我国各医疗机构超声医师作为行业规范指导临床工作的参考，不作为法律依据。由于时间仓促，收集的资料和信息有限，书中不妥之处恳请广大读者批评指正。

中国医师协会超声医师分会

唐 杰 王金锐

2013年6月

指南起草专家名单

起草专家指导委员会（以姓氏笔画为序）

张 武 张青萍 张缙熙 林礼务 董宝玮

起草专家组组长（以姓氏笔画为序）

王金锐 徐智章

副组长（以姓氏笔画为序）

王文平 刘吉斌 吕明德 陈敏华

周晓东 姜玉新 钱林学

秘 书 胡向东

起草专家（以姓氏笔画为序）

王文平 复旦大学附属中山医院

王金锐 北京大学第三医院

刘吉斌 美国托马斯杰斐逊大学医院

吕国荣 福建医科大学附属第二医院

吕明德 中山大学附属第一医院

朱 强 首都医科大学附属北京同仁医院

张 武 北京大学第三医院

李建初 北京协和医院

陈敏华 北京大学肿瘤医院

郑荣琴 中山大学附属第三医院

罗渝昆 解放军总医院

单杏寒寺草鼓南册

- 苗立英 北京大学第三医院
- 周晓东 解放军第四军医大学西京医院
- 姜玉新 北京协和医院
- 胡 兵 上海交通大学附属第六人民医院
- 郭发金 卫生部北京医院
- 唐 杰 解放军总医院
- 钱林学 首都医科大学附属北京友谊医院
- 徐辉雄 同济大学附属第十人民医院

目 录

第 1 章	超声检查基本原则	1
	第一节 超声设备的合理使用	1
	第二节 探头的合理使用与仪器的调节原则	1
	第三节 扫查切面与方法	2
	第四节 评估异常超声图像	10
	第五节 声像图描述	10
	第六节 评估及测量标准	12
	第七节 超声检查的局限性	12
第 2 章	肝脏超声检查指南	14
	第一节 检查适应证	14
	第二节 仪器条件及受检者准备	14
	第三节 肝脏超声扫查及测量规范	15
	第四节 正常肝脏声像图	20
	第五节 肝脏疾病超声诊断要点	21
第 3 章	胆道系统超声检查指南	37
	第一节 检查适应证	37
	第二节 仪器条件及受检者准备	37
	第三节 胆道系统超声扫查及测量规范	38
	第四节 正常胆道系统声像图	42
	第五节 胆道系统疾病超声诊断要点	44
第 4 章	胰腺超声检查指南	52
	第一节 检查适应证	52
	第二节 仪器条件及受检者准备	52
	第三节 胰腺超声扫查及测量规范	53
	第四节 正常胰腺声像图	56

	第五节 胰腺疾病超声诊断要点	58
第 5 章	脾脏超声检查指南	65
	第一节 检查适应证	65
	第二节 仪器条件及受检者准备	65
	第三节 脾脏超声扫查及测量规范	66
	第四节 正常脾脏声像图	69
	第五节 脾脏疾病超声诊断要点	70
第 6 章	肾脏超声检查指南	79
	第一节 检查适应证	79
	第二节 仪器条件及受检者准备	79
	第三节 肾脏超声扫查及测量规范	80
	第四节 正常肾脏声像图	82
	第五节 肾脏疾病超声诊断要点	83
第 7 章	输尿管、膀胱和尿道超声检查指南	90
	第一节 检查适应证	90
	第二节 仪器条件及受检者准备	90
	第三节 输尿管及膀胱超声扫查及测量规范	91
	第四节 正常输尿管及膀胱声像图	92
	第五节 输尿管及膀胱疾病超声诊断要点	93
第 8 章	前列腺及精囊超声检查指南	102
	第一节 检查适应证	102
	第二节 仪器条件及受检者准备	102
	第三节 前列腺及精囊超声扫查及测量规范	103
	第四节 正常前列腺和精囊超声图像	104
	第五节 前列腺和精囊疾病超声诊断要点	106
第 9 章	肾上腺超声检查指南	111
	第一节 检查适应证	111
	第二节 仪器条件及受检者准备	111
	第三节 肾上腺超声扫查及测量规范	111
	第四节 正常肾上腺声像图	112
	第五节 肾上腺疾病超声诊断要点	113

第 10 章	腹膜后超声检查指南	118
第一节	检查适应证	118
第二节	仪器条件及受检者准备	118
第三节	腹膜后超声扫查及测量规范	119
第四节	腹膜后疾病超声诊断要点	120
第 11 章	胃肠超声检查指南	125
第一节	检查适应证	125
第二节	仪器条件及受检者准备	125
第三节	胃肠超声扫查及测量规范	126
第四节	正常胃肠声像图	129
第五节	胃肠疾病超声诊断要点	131
第 12 章	腹主动脉超声检查指南	137
第 13 章	下腔静脉超声检查指南	138

识别组织结构边界。

8. 调节对比度和聚焦，以便较好地地区分不同组织结构。
9. 尽量采用低输出能量，可通过调节时间增益补偿（TGC）来补偿。
10. 当需要减少声衰减影响时，可尝试调节TGC或更换高输出能量探头。

第三节 扫查切面与方法

一、受检者体位

1. 受检者标准体位如图1-3-1，观察不同部位采取不同体位。

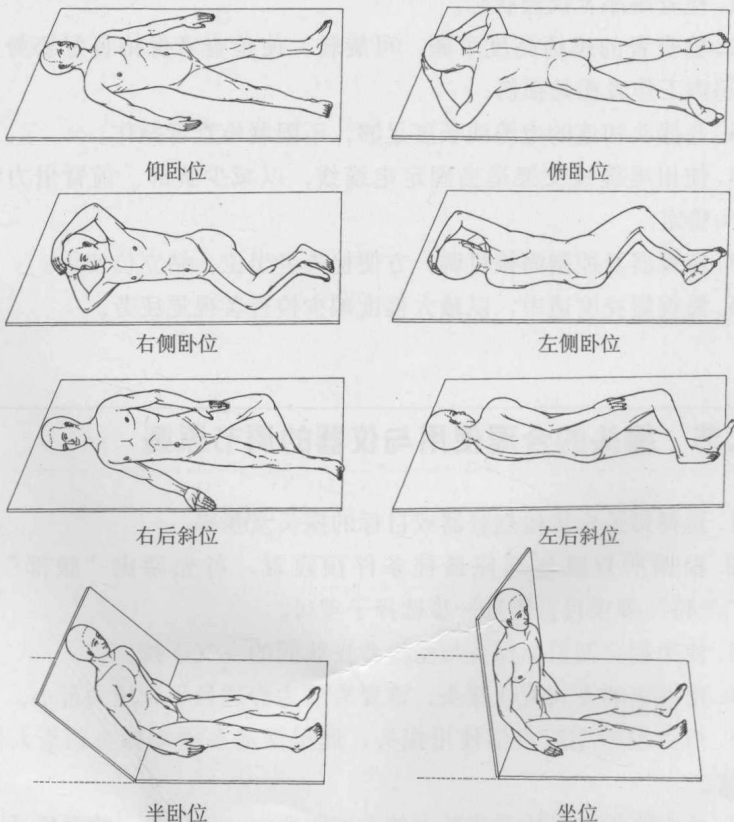


图1-3-1 受检者标准体位

2. 能产生最佳图像的体位为最佳体位。

3. 一个脏器根据不同检查目的采用多种扫查体位，受检者的体位应在声图像上标记，一般标记获取最佳图像时的体位。

二、扫查体表标志

以下体表标志可作为扫查参考（图1-3-2）。

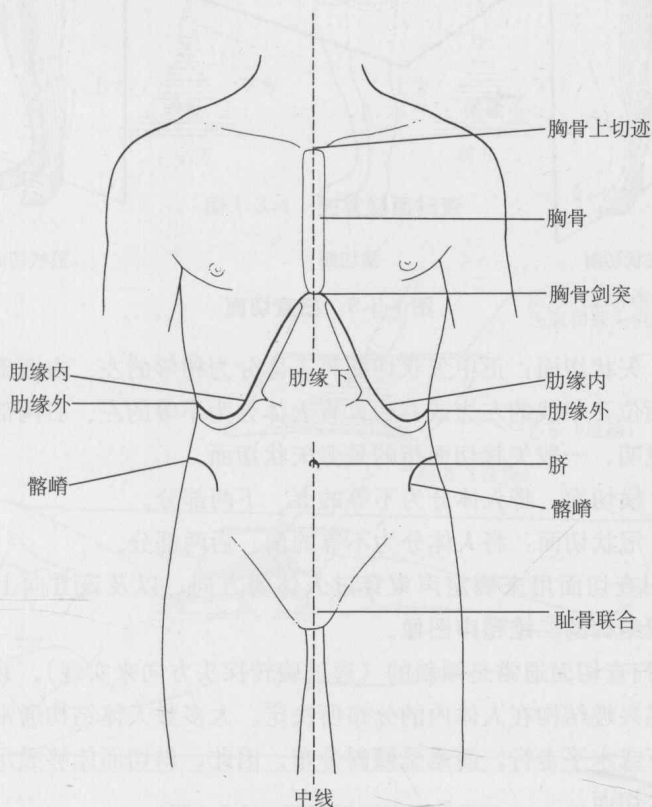


图1-3-2 扫查体表标志

三、扫查切面

1. 扫查主要切面见图1-3-3。

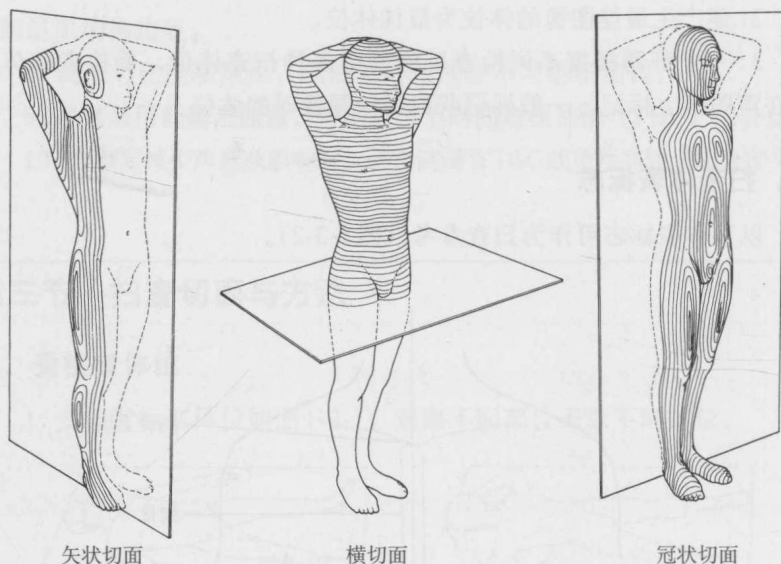


图 1-3-3 扫查切面

(1) 矢状切面：正中矢状切面将人体分为相等的左、右两部分。旁矢状切面位于中线的左边或右边，将人体分为不等的左、右两部分。除非特别说明，一般矢状切面指的是旁矢状切面。

(2) 横切面：将人体分为不等的上、下两部分。

(3) 冠状切面：将人体分为不等的前、后两部分。

2. 扫查切面用来确定声束穿过人体的方向，以及该方向上成像的解剖组织结构的二维超声图像。

3. 扫查切面通常是倾斜的（通过旋转探头方向来实现），其倾斜的程度由感兴趣结构在人体内的分布所决定。大多数人体结构通常并不是直上直下或水平走行，而是呈倾斜分布。因此，斜切面能够显示组织结构的最大切面。

四、扫查切面解析

1. 矢状切面扫查 矢状切面扫查是指声束由前方或后方进入人体，沿该方向显像的人体解剖部位如图 1-3-4 ~ 图 1-3-6 所示。矢状切面扫查不显示左、右侧结构，因此，探头必须向矢状面左侧或右侧移动才能

显示相邻解剖结构。

2. 横切面扫查 横切面扫查是指声束从前方、后方或侧面进入人体,沿该方向显像的人体解剖部位如图 1-3-7 ~ 图 1-3-11 所示。横切面扫查不显示上下结构,因此,探头必须向上下移动才能显示相邻解剖结构。

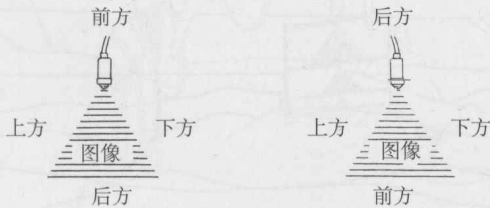


图 1-3-4 矢状切面扫查

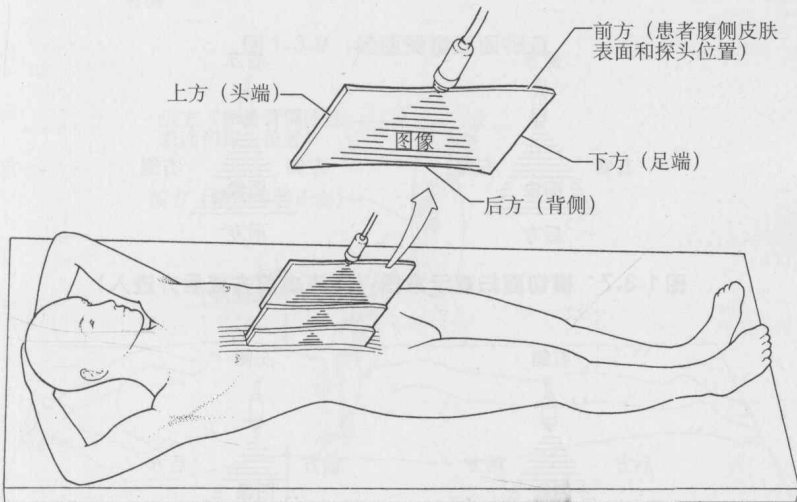


图 1-3-5 经腹侧矢状切面扫查

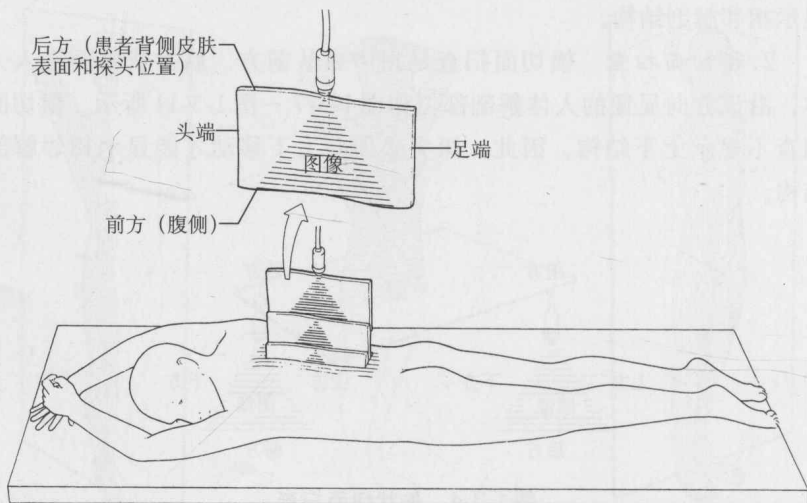


图 1-3-6 经背侧矢状切面扫查

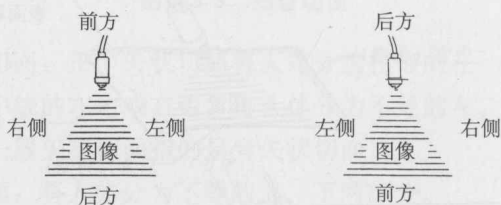


图 1-3-7 横切面扫查示意图 (声束由前方或后方进入)

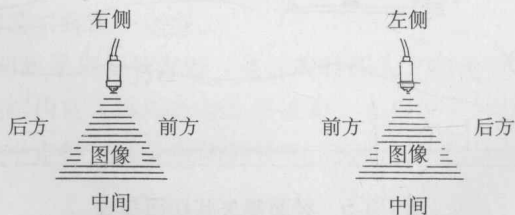


图 1-3-8 横切面扫查示意图 (声束由右侧或左侧进入)

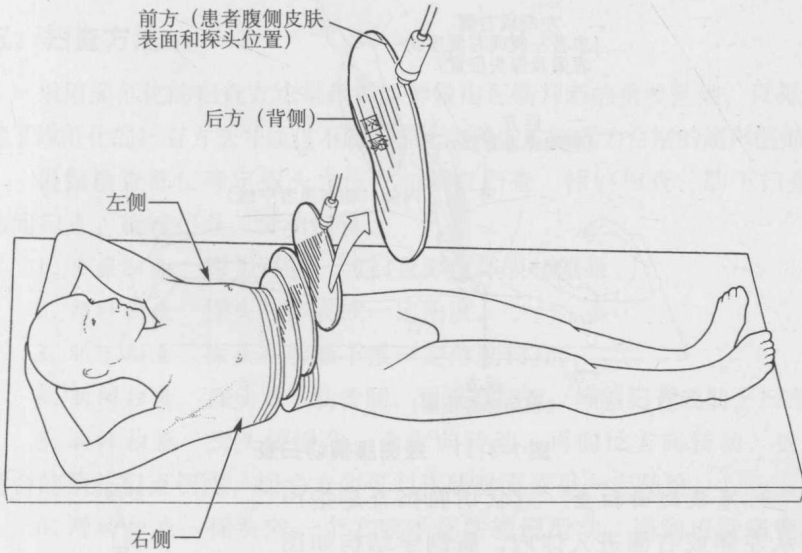


图 1-3-9 经腹侧横切面扫查

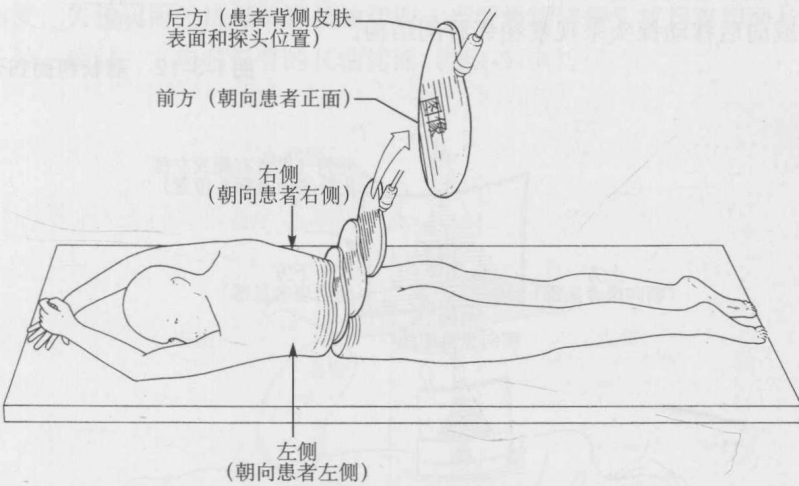


图 1-3-10 经背侧横切扫查