

新疆“三史”知识丛书



简明新疆民族史

陈超 著

Jianming Xinjiang Minzushi

新疆，古称“西域”。在漫长的历史发展进程中，各族民众相互影响，相互交融，逐渐形成了新疆各民族大杂居、小聚居的多民族聚居的人口分布格局。

民族区域自治制度是中国的重要政治制度，也是中国共产党解决国内民族问题的基本政策。

新疆人民出版社
新疆人民出版社

014061400

K280.4
05-2

新疆“三史”

Jianming Xinjiang minzushi

简明新疆民族史

陈超 著



北航

C1747377

新疆人民出版社
新疆人民出版社

k280.4
05-2
P

图书在版编目(CIP)数据

简明新疆民族史 / 陈超著. — 乌鲁木齐: 新疆人民出版社, 2014.5

(新疆“三史”知识丛书)

ISBN 978-7-228-17489-8

I. ①简… II. ①陈… III. ①少数民族—民族历史—新疆

IV. ①K280.45

中国版本图书馆CIP数据核字(2014)第098410号

总策划 张新泰 阿不都热合曼·艾白
出版策划 程春林 辉
出版统筹 钟鸣
责任编辑 钟鸣
书籍设计 王洋
责任校对 乌云高娃 钟鸣
丛书校对 乌云高娃 杨利 刘中 陶小红

新疆“三史”知识丛书

简明新疆民族史

陈超著

出版 新疆人民出版社
新疆人民出版社
地址 乌鲁木齐市解放南路348号
电话 0991-2818365
邮政编码 830001
制作 乌鲁木齐捷迅彩艺有限责任公司
印刷 乌鲁木齐网典方正多媒体制作有限公司
开本 880×1230 1/32
印张 3
字数 60千字
版次 2014年5月第2版
印次 2014年8月第7次印刷
印数 26 066~31 065
定价 20.00元(含光盘)



前 言

为了贯彻落实党的十八大精神,构建社会主义核心价值体系,实现中华民族伟大复兴的中国梦,确保实现新疆社会稳定和长治久安这个总目标,新疆人民出版社组织新疆社会科学院等多家单位的专家学者编写了《简明新疆历史》《简明新疆民族史》《简明新疆宗教史》维吾尔文、汉文、哈萨克文彩色版和新疆“三史”知识挂图。

该套丛书和挂图内容丰富、观点鲜明、简洁明快、通俗易懂、生动准确、图文并茂,书中不仅吸纳了学术理论界最新研究成果,而且为了增强真实性和可读性,增选插了部分珍贵的历史文物彩图。丛书有助于引导和帮助广大干部群众正确认识新疆历史,包括民族发展和宗教演变的历史,有助于进一步深化在广大干部群众中开展的马克思主义“五观”教育和爱国主义教育,有助于进一步增强各族群众对伟大祖国、中华民族、中华文化、中

国特色社会主义道路的认同感,是各级干部群众学习新疆“三史”的重要教材,也是开展新疆“三史”教育宣讲活动的重要教材。

学术研究永无止境,至于社会科学成果的普及推介工作更是仁者见仁,尚属于摸索探讨阶段。故文中疏漏不足之处,还请读者不吝指教。

编者

2014年3月



目 录

前 言	1
一 先秦两汉时期新疆的居民	1
二 魏晋南北朝、隋唐时期新疆的民族	10
三 宋、辽、金、元时期新疆的民族	26
四 明清时期新疆民族的分布格局	35
五 民国时期及新中国成立后的新疆各民族	49
六 近代新疆各族人民的反帝爱国斗争	53
大事年表	83
参考书目	86





先秦两汉时期新疆的居民

先秦时期新疆居民的种族与族属

新疆地处我国西北边陲,历史上被称为“西域”。从远古至1万多年前的旧石器时代,新疆还是一个人迹罕至的地方。到了距今1万年内,新疆地区开始有了人类的活动。比较重要的新石器时期的文化遗址有哈密市三道岭、七角井,鄯善县迪坎儿、洋海,吐鲁番市阿斯塔那、雅尔湖,托克逊县韦曼布拉克,乌鲁木齐市柴窝堡,木垒县七城子、四道沟,阜康市阜北农场,石河子市一五〇团场,阿勒泰市克尔木齐,哈巴河县齐德喀仁,疏附县乌帕尔,皮山县克里阳,于田县小普鲁、巴什康苏拉,以及巴楚、焉耆、罗布泊地区,和田河、克里雅河、尼雅河上游,昆仑山前山地带等。距今7000~6000年时,人们开始了定居生活,有了种植业和养畜业。

在距今4000年左右,新疆进入了青铜器时代。青铜器时代处



尉犁营盘故城

于以畜牧经济为主的原始氏族公社时期。青铜器以小型工具和用具为主,也有陶器,石器继续大量使用。在孔雀河下游、和硕的新塔拉和曲惠以及巴里坤、吐鲁番、库车、疏附等地都出土了刀、镜、斧、钺等铜器。陶器以彩陶为主,其形制与甘肃民勤的沙井文化为代表的彩陶有某些相同之处。

对已发现的青铜器时代的人类头骨进行测定,可以认为,青铜器时代生活在新疆的人类,有属于蒙古人种的黄种人,也有属于欧洲人种的白种人,还有兼具两者的混血型人类。

种族和民族是两个完全不同的概念。种族,也称为人种,是指具有共同起源和各种共同遗传特征的人群。最初,他们是根据人体外部特征,如肤色、身高等来区分的,以后又增加了某些生理和生化特征,如血型等来加以区别。目前,人类大致分为三个大人种,即蒙古人种、欧罗巴人种和尼格罗人种。蒙古人种又称黄种人,欧罗巴人种又称白种人,尼格罗人种又称黑种人。人种的分类主要是生物学性质的,它不能和民族、部族等概念混同起来。民族是一个历史范畴,是人们在历史上形成的一个有共同语言、共同地域、共同经济生活以及表现于共同文化上的共同心理素质的稳定的共同体,其本质是文化的人群分类。按照共同语言、共同地域、

共同经济生活和共同的心理素质这四个基本特征,目前世界上有60多亿人口,被识别为2000多个民族。我国13多亿人口,则有56个民族。由此可见,民族族属的识别和种族或人种学上的分类概念是完全不同的。

1979年,考古工作者在孔雀河下游古墓沟发掘了原始氏族社会的古墓42座,并采集了18具头骨。经科学测定,该遗址的年代为距今3800年左右,18具头骨均属于欧罗巴人种。

1986年,考古工作者对哈密焉布拉克村的古墓进行发掘,并采集了29具人类头骨。根据测定分析,该墓地距今约3200~3000年左右(相当于中原的商朝后期)。在29具头骨中,有21具属于蒙古人种,有8具可归属于欧罗巴人种。

1976~1977年,考古工作者对地处吐鲁番盆地边缘的阿拉沟古墓地进行了发掘,并采集了58具人类头骨。根据测定分析,该墓地距今约2600~2100年,58具头骨中,欧罗巴人种虽然占有多数,但也有蒙古人种和两种人种的混合型。

从1983年起,考古工作者对和静县察吾呼沟古墓群进行了发掘,并在3号墓地采集了11具人类头骨。根据测定分析,该墓地距今1900年左右,即相当于东汉时期。这些头骨欧罗巴人种性质减



孔雀河小
河墓地出土的
木雕人面

弱,蒙古人种化倾向增强。

另外,考古工作者还在塔什库尔干、洛浦县山普拉、楼兰故城、昭苏等地的古墓地进行了发掘,并采集了一批人类头骨。对采集到的头骨测定分析表明,先秦时期,新疆地区存在着东、西两大人种成分的居民,并且随着时间的推移,蒙古人种成分的居民逐渐取得了优势。

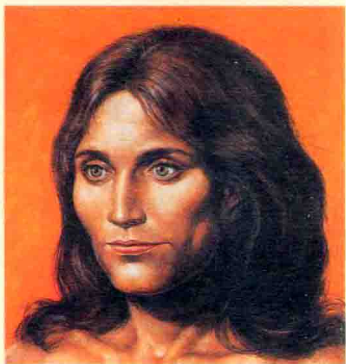
关于先秦时期新疆居民的族属问题,史籍并没有明确的记载。我国史籍只是笼统地称西北地区包括新疆地区的古代居民为“西戎”,直到汉代,新疆居民的族属问题才有了明确的记载。

两汉时期新疆的居民

汉代,新疆地区的古代民族主要有塞、月氏、乌孙、羌、匈奴和



若羌出土的干尸



“楼兰美女”复原头像

汉族。

塞人 在西方史籍中被称为“萨迦”，汉文史籍称游牧于甘肃西部敦煌一带的塞人为“允戎”，因被月氏人排挤而西迁。至战国时期，塞人主要活动于北疆西部和西北部的伊犁河流域以及帕米尔地区。1976年，考古工作者在阿拉沟东口发掘了一批塞人的墓葬，发现了小铁刀、三棱形铁镞等，还有随葬的羊骨、牛骨、马骨。说明在战国时期，塞人已经使用铁器，仍过着以游牧为主的经济生活。在伊犁尼勒克奴拉赛山，考古工作者发现了一处距今2400多年的铜矿采掘、冶炼遗址。矿洞、坑道都用松木支架，深达数十米。在离矿坑不远的山沟内，发现有供冶炼用的木炭、铜锭。说明塞人在找矿、采掘、冶炼等各个方面，都已经有了比较成熟的经验，达到了相当高的工艺水平。考古工作者在塔什库尔干香宝宝发掘的塞人的墓葬中，发现有殉葬的奴隶。说明在战国时期，塞人已进入了奴隶社会发展阶段。

大约在公元前2世纪初，居住在河西地区的月氏人由于受到匈奴的攻击，西迁至伊犁河流域，而将塞人驱逐出该地。塞人南迁葱岭（今帕米尔高原）。

月氏人 战国时期活动于包括河西走廊在内的甘肃西部到塔里木盆地的广大地区。秦汉之际最为强盛，常常轻视匈奴。匈奴冒顿单于为太子时，就曾作为人质扣押在月氏。月氏还攻击过乌孙，杀其王难兜靡，占据祁连山北麓。汉文帝前元三年（公元前177



新源县71团海塘遗址出土的具有塞人特征的战国时期武士铜俑

年),匈奴攻破月氏,迫使大部分月氏人西迁至伊犁河流域,逐走那里的塞人而居其地。后匈奴联合乌孙再次攻击月氏,并击杀月氏王。月氏人再迁至大夏(今阿姆河上游地区),并逐渐控制了大夏的土地,才安定下来。

乌孙 最初活动于河西走廊,是月氏旁边的小国。约在秦末汉初,乌孙受月氏人的攻击,其王难兜靡被杀,部众逃往匈奴。当时,乌孙王难兜靡之子尚在襁褓中,被匈奴单于所收养。乌孙王子长大后,率所属部众为匈奴守边。汉文帝后元三年(公元前161年),在匈奴的支持下,率乌孙向西迁徙,追袭大月氏,以报杀父之仇。结果,月氏溃败,被迫南迁,乌孙遂占有伊犁河流域。

羌族 是我国古老民族之一。传说中炎帝也是羌族的祖先。后来羌族的一部分向东迁徙,较早地融入了华夏族;一部分留在原地或向今甘、青、藏等省、自治区迁徙。战国时期,秦国的势力不断向西发展,迫使一部分羌族部落由河湟一带,经阿尔金山口进入塔里木盆地南缘。

羌族人在新疆的活动已被考古资料所证实。学术界都认为,正是由于羌族人曾在新疆活动过,才留下了“若羌”这个地名。考古工作者在新和县还发现了“汉归义羌长印”,说明直至汉代,羌族人仍是新疆地区一支举足轻重的力量。

匈奴 是我国历史上北方一个重要的古老的民族。它兴起于战国时期,强盛于秦末汉初。匈奴是一个游牧民族,畜牧业在其社会生活中占有主要地位,畜群既是他们的生产资料,又是他们的生活资料。匈奴人饲养的牲畜主要有马、牛、骆驼、驴等。

秦二世元年(公元前209年),头曼单于的儿子冒顿射杀其父,



山普拉出土的男性头骨

自立为单于。从此,单于的世袭制度便在匈奴社会中确立下来了。

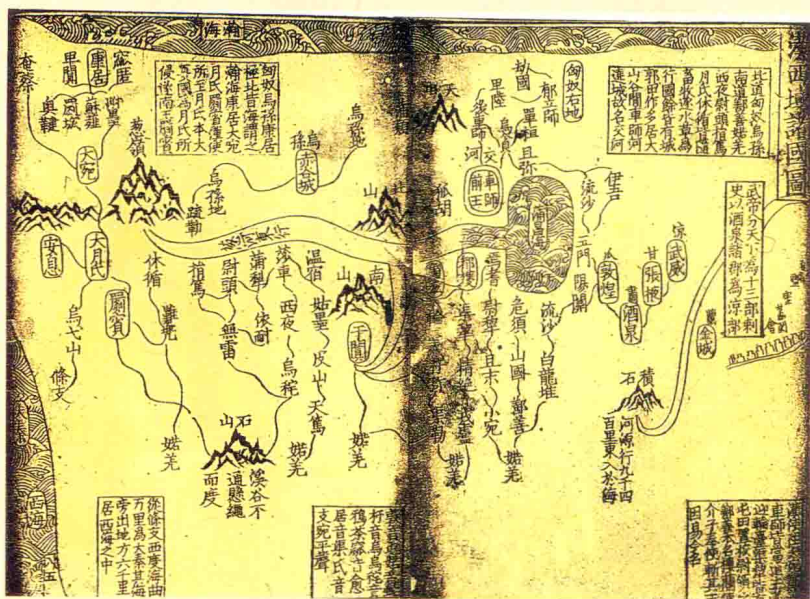
冒顿单于继位后,逐渐强盛,曾战败过汉高祖刘邦。汉朝采用和亲方式与匈奴修好。汉文帝时匈奴右贤王扰掠河套,被汉朝击败。右贤王逃出长城,随即被冒顿单于派往西域征伐月氏。月氏被迫西迁,经过焉耆以西的开都河谷,逃到伊犁河流域,击败了塞人,在那一带建立了政权。塞人大部分向西南帕米尔高原及罽(jì)宾(位于今克什米尔一带)迁徙,在罽宾建立了新的政权,一部分仍留居伊犁。匈奴击败月氏后,分兵征服了龟兹(qiūcí)、鄯善、车师、疏勒、于阗等三十六国。冒顿单于将乌孙王昆莫西迁到新疆东部



楼兰出土的汉文木简

天山以北的蒲类海(今巴里坤湖)周围,乌孙原来游牧之地分封给浑邪王、休屠王。

汉文帝前元六年(公元前174年),冒顿致书汉朝,称已消灭了月氏,西域各地,如楼兰、乌孙、呼揭等已经归属匈奴。汉文帝回信,指责匈奴违背和约,破坏了兄弟之情。匈奴征服西域后,将其置于右贤王属地,后来又派遣日逐王统辖西域。日逐王设立“僮仆都尉”,驻地在焉耆、危须、尉犁一带。僮仆是奴隶的意思,从“僮仆都尉”一词看,匈奴实际上将西域各族人民均视为自己的奴隶。西域各地人民不但要向匈奴交纳繁重的赋税,而且还要承担匈奴使者的费用。另外,匈奴单于也强迫西域各地的统治者将其子女送往匈奴充当人质。有时也将公主或亲族的女子嫁给一些国王为妻,见于历史记载的有乌孙、车师、鄯善、焉耆等地的统治者娶过匈



汉代西域诸国图

奴公主。

汉宣帝神爵二年(公元前60年),匈奴统治集团发生分裂,管理匈奴西部的日逐王先贤掸率众归属汉朝。于是,汉宣帝任命郑吉为都护,设立西域都护府,治乌垒城(位于今轮台县东策大雅地区),辖西域诸国。自此,新疆就正式纳入了汉朝的版图。但是,匈奴势力在西域仍有一定影响。西汉末东汉初,匈奴一度卷土重来。直至1世纪中期至2世纪初,北匈奴西迁欧洲,南匈奴内迁后逐渐与汉族和其他少数民族相融合。匈奴西迁后,一些归附匈奴的属部独立了,一些不愿意西迁的匈奴人自成一体,另立名称,后来出现了名目繁多的匈奴化部落。

匈奴统治蒙古高原和西域的北部长达300余年,许多古代民族和部落融合于匈奴中。

汉代,新疆的汉人主要是戍边官吏、屯田士卒、商人、普通百姓、部分刑徒、家属等。他们肩负着管理和稳定新疆的重任,有相当一部分人在西域都护府等军政机关,以及地方各部门任职。自汉武帝太初四年(公元前101年)起,汉朝就在轮台、渠犂屯田,后来扩大到全疆各地。所以,各屯田点就成了汉人进入新疆后最初的分布区域。汉朝统一西域后,东西交通畅通,加之汉朝中央政府对戍边人员的一系列优惠政策的实施,来新疆的汉人日益增多。

汉代,塔里木盆地周围以及天山山谷等地带,分布着许多小国,人口多者有八万人,少者仅一两千,史称“西域三十六国”。因三十六国多以城郭为中心,故又称“城郭诸国”。他们的大概分布是:塔里木盆地南缘有楼兰(后改为鄯善)、且末、精绝、扞弥、于阗、莎车、皮山等国;塔里木盆地北缘有疏勒、姑墨、乌垒、龟兹、焉耆、渠犂以及车师等。此外,在天山北麓还有东、西蒲类,东、西且弥等;在帕米尔高原北部则有休循、捐毒等;在昆仑山、喀喇昆仑山北麓还有若羌、西夜、子合等。



魏晋南北朝、隋唐时期新疆的民族

魏晋南北朝时期，活跃在西域的古民族，除了原住居民外，还出现了鲜卑、柔然、高车、𐱃哒、悦般、吐谷浑等。

东汉末年，西域诸国更相攻灭，不断兼并，出现了几大地方政权并立的局面。大体情况是：若羌、且末、小宛、精绝等地并属于鄯善；戎卢、扞弥、渠勒、皮山等地并属于于阗；尉犁、危须、山国并属于焉耆；姑墨、温宿、尉头、乌垒并属于龟兹；莎车、竭石、渠沙、西夜、依耐、蒲犁、亿若、榆令、捐毒、休循并属于疏勒。吐鲁番为车师前部，东部天山以北的东且弥、西且弥、单桓、卑陆、蒲类、乌贪等地并属于车师后部。焉耆以西至伊犁河源为悦般。伊犁河流域及准噶尔盆地西部为乌孙，阿尔泰山西南部及蒲类海周围为鲜卑右部。

魏黄初元年(220年)，魏、蜀、吴三国鼎立的局面形成。魏黄初三年(222年)，曹魏在高昌壁(位于今吐鲁番高昌故城)重新设戊己校尉，在鄯善海头(位于今罗布泊西北)设西域长史，开展屯田，使中西道路畅通，西域各地使者和大批商人到中原进贡和贸易。许



民丰县尼雅遗址出土汉—晋时期的佉卢文木简

多中亚粟特商人在塔里木盆地和河西走廊建立了若干类似村落的据点,从而使西域的人种和民族构成产生了变化。从3~5世纪活跃在鄯善的古代民族成分的构成,可以看到塔里木盆地西域古代民族成分的缩影。当时,鄯善位于塔里木盆地东缘。

晋朝时,鄯善已是以农业生产为主的地区。晋朝在海头设置西域长史府,在鄯善的尼壤城(位于今和田尼雅故城)设置都尉府和司禾府,册封鄯善的统治者为“晋守侍中、大都尉、奉晋大侯、亲晋王”。内地有不少农民迁居鄯善,与当地民族共同生产、生活。鄯善与晋朝往来密切,汉军将士、平民和商人留居者日益增多,境内通行汉文。其次,在大月氏贵霜王朝的影响下,鄯善也存在着浓厚的西方文化色彩,如官方通行佉卢文。从鄯善发现的木板画像、泥塑佛像、棉织物上的人像及佉卢文中的人名来看,鄯善有皮肤白皙、蓝眼高鼻的欧罗巴人,有黑发、黑须、高鼻的波斯人,有高鼻、深目、多须的粟特人,有脸如满月、皮肤略黑、身段丰满的北印度人。自然,占多数的仍旧是脸形近似汉人的鄯善土著。

于阗、疏勒、龟兹、焉耆等地的人种、民族的语言,虽然与鄯善略有差异,但是,他们的生产方式相同,都处于封建社会前期的发