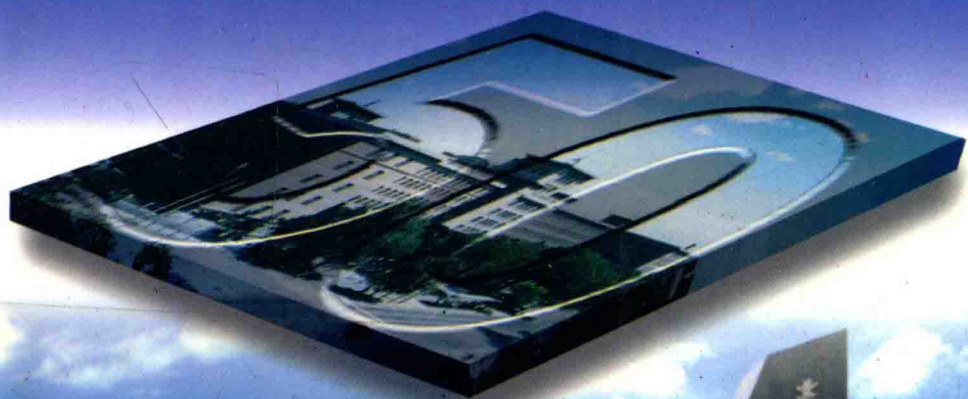


吉林大学 五十年



吉林大学出版社

吉林大学是国家教育委员会直属重点综合性大学，座落于风光秀丽的北方新兴现代化名城——吉林省省会长春市。自 1946 年建校至今，她已走过了半个世纪光辉的历程，为国家及地方经济建设、科学文化发展作出了重大贡献，培养出一批又一批杰出人才，成为一所位居国内院校前列、在国际上有一定影响的社会主义综合大学。

一、筚路蓝缕

吉林大学是由中国共产党亲手创建的一所高等学府，她最早的前身是东北行政学院和公立哈尔滨大学。

1946 年 10 月，在解放战争东北战场的隆隆炮声中，东北行政学院光荣诞生于当时东北解放区的首府哈尔滨市。她是一所新型革命干部学校，由东北行政委员会直接领导，办学宗旨是培养用马列主义、毛泽东思想和党的方针政策武装起来的政权工作干部。东北行政委员会主席林枫，兼任学院院长。



东北行政学院、东北科学院院长林枫

同年，东北行政委员会作出决定，派干部接收了建校不久的哈尔滨大学，将其由私立改为公立；东北行政委员会教育委员会主任、著名教育家车向忱被任命为哈尔滨大学校长，来自延安中央青委的干部何礼为该校副校长。

至 1948 年之前，东北行政学院及哈尔滨大学分别招收、培养了两届

学员。1948 年 5 月，哈尔滨大学与东北行政学院合为一校，改称东北科学院。院长仍由林枫兼任，副院长是车向忱、王一夫。东北科学院的任务一方面是培养新民主主义建设事业所需要的专门人才，为全东北的解放多方面准备干部；另一方面也是为了更好地贯彻党的知识分子政策，吸收流散在各地的失业科学技术人才。招生对象除一部分青年学生外，还包括东北地区一些原有专门科技人员。

随着战争形势的发展和东北全境的解放，1948 年

11月，学校南迁至沈阳，并复名为东北行政学院，正副院长分别由林枫、王一夫兼任。1949年5月，原嫩江省民政厅厅长刘靖被任命为专职副院长，主持学校日常工作。

学校初建阶段，在革命战争年代非常困难的条件下，全校干部、学员与东北人民同生死、共命运，服从战争形势及战后经济恢复工作的需要，坚

持理论与实践相结合的教育方针，团结奋斗、自力更生、艰苦创业，培养了大批人民政权建设急需的干部和多方面的人才，为中国人民的解放事业作出了重要贡献。同时，初建时期干部、学员们坚持为革命办学的方向、艰苦创业的精神，对后来优良校风、学风的形成，产生了深远的影响。

随着形势的发展，东北行政学院开始建立起一支专业教师队伍；杜若君、吴兆辛、钱培钧等数位知名学



哈尔滨大学校长车向忱

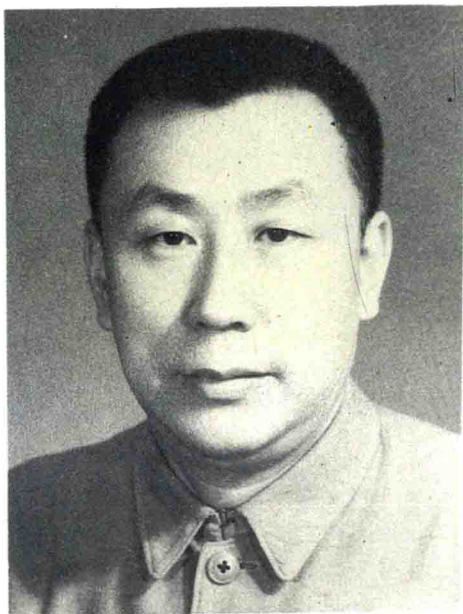


东北行政学院第一期学员

者，应聘自关内来校任教。

1949年8月，中共中央东北局、东北行政委员会颁发了《关于整顿高等教育的决定》。东北行政学院根据这一决定的精神，开始向新型正规化高等学校过渡。学校的性质及任务被明确为“培养与训练行政干部的高等学校”。根据新的要求，学校采取“精干与正规的方针”，调整了部分系科设置，加强了教学工作的计划性，建立了一些行之有效的管理制度；同时对在校学员进行了专业和文化考核，按水平实行编班授课；为了提供师资队伍的后继力量，连续在校内举办了两期“研究班”，选拔基础较好的毕业学员及青年教师加以深造，收到了良好的效果。

1950年3月，经东北人民政府决定，东北行政学院更名为东北人民大学，任命东北人民政府民政部部



东北人民大学校长王一夫

长、原东北行政学院副院长王一夫为校长，刘靖为副校长，学校改为培养财经政法方面专门人才的正规大学。东北人民政府教育部在其颁发的《关于东北人民大学实施计划决定》中，指示学校要“有计划有步骤地培养具有高度文化水平、科学理论基础、专门技术知识、具备为人民服务思想的

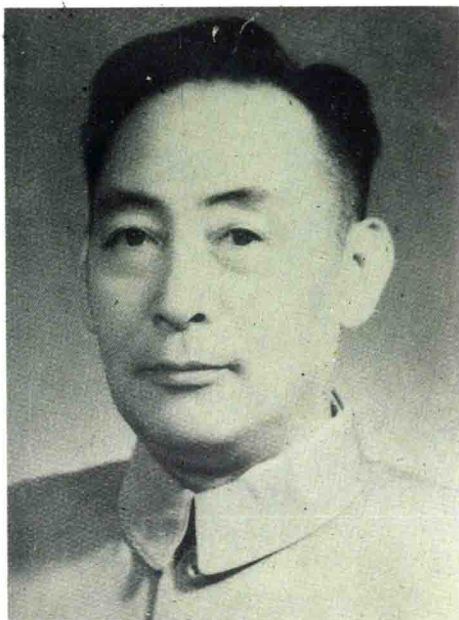
高级建设干部”。

1950年6月，美国侵朝战争爆发。学校于9月间奉命迁往长春。全校人员发扬艰苦奋斗、团结友爱和雷厉风行的传统作风，从东北人民政府正式下达疏散命令至最后一批学生到达长春，整个搬迁过程仅用了12天时间。

1951年8月，著名历史学家、东北文教委员会副主任吕振羽来校，任校长兼党委书记。

在此期间，全校师生抓紧正规化建设，学习苏联经

验，并注意吸收国内同类兄弟院校的先进办学方法，完善了正规化教学管理体制。同时，选拔了一批有培养前途的青年教师，赴中国人民大学等院校研究班进修，为学校进一步发展积蓄了师资力量。这一阶段时间虽短，却是学校发展历史上的重要转折，为建设一所有较高水平的综合性大学，创造了必要的条件。

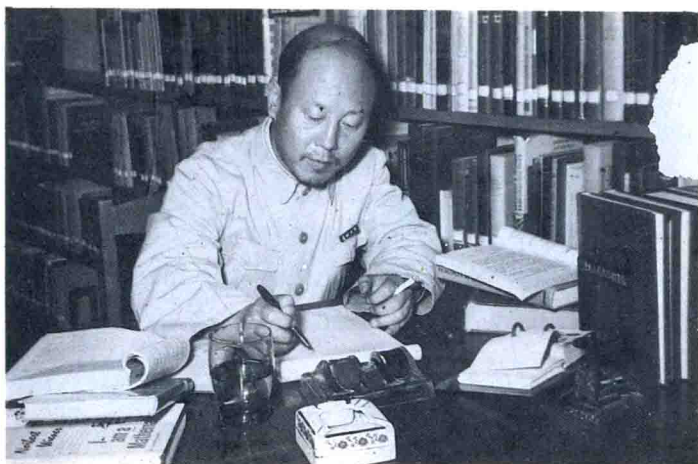


东北人民大学校长兼党委书记吕振羽

二、群贤荟萃

根据党中央和国务院的统一部署，全国高等院校从1951年11月起至1953年底进行了院系调整。为了在作为经济建设重点地区的东北，建起一所文、理科兼备，有较高水平的综合性大学，国家决定从北京大学、清华大学、燕京大学等院校抽调出相当数量的优秀教

师，充实东北人民的师资队伍，从而形成了东北人民大学事业大发展的局面。这些教师为了支援东北地区的建设，放弃了原有的优越生活、工作条件，以高涨的热情投身于东北人民大学事业的建设中。其中包括王湘浩、余瑞璜、蔡镛生、吴式枢、朱光亚、霍秉权、郑建宣、唐敖庆、关实之、陶慰孙、杨振声、冯文炳等一批造诣深厚成就斐然的知名学者，也包括一批富于学术潜力的中青年教师；他们与先期来校的杜若君、刘丹岩教授等一起，构成了学校较为雄厚的教师队伍实力。在此基础上，新建起理科的数学、物理、化学三个系，文科的中文、历史、俄文三个系；原有的法律、经济两系，则得到了充实和加强。



中国科学院学部委员王湘浩教授

人才，是学校事业的根基。

学校在建设发展中坚定地贯彻了依靠知识分子办学的方针，各学科专业的设立和成长，无不倾注着那些高水平的专家学者与广大教师们的心血和汗水。

著名数学家王湘浩教授，40年代曾以其杰出的论证指出代数数论重要定理之一“格隆瓦德定理”中存在的错误，动摇了有理单纯代数理论的基础，引起国际学术界的震动；随后又以其修正了的新定理，挽救了这场理论危机，从而饮誉国际代数学界。经他修正的新定理被人们称之为“格隆瓦德——王定理”。他作风民主，待人宽厚，来校后担负起组建数学系的重任。他既重视教学，又重视学科建设和师资队伍的建设，一切从学术、事业需要出发，在积极物色和引进各领域学术带头人的同时，选留优秀毕业生，统一安排青年教师的专攻方向。这样，经过王湘浩教授等人的精心规划和不同寻常的努力，只用了五六年的时光，东北人大数学系即已成为一个初具规模、在国内产生了一定影响的多学科系。

著名 χ -射线晶体学及金属物理、固体物理学家余瑞璜教授等人精心筹划制订了物理系的建系方略。建系初期即构成了较整齐的学术阵容，拥有余瑞璜、朱光亚、吴式枢、苟清泉、郑建宣、霍炳权、高捍恩等一批有影响的教授。学科专业和实验室建设也发展迅速，至1954年，已建起了力学及分子物理、光学两个普通物理实验室，以及无线电、真空学、金属及 χ 光、中级光学等专门化实验室，并建立了国内第一个金属物理专

业。



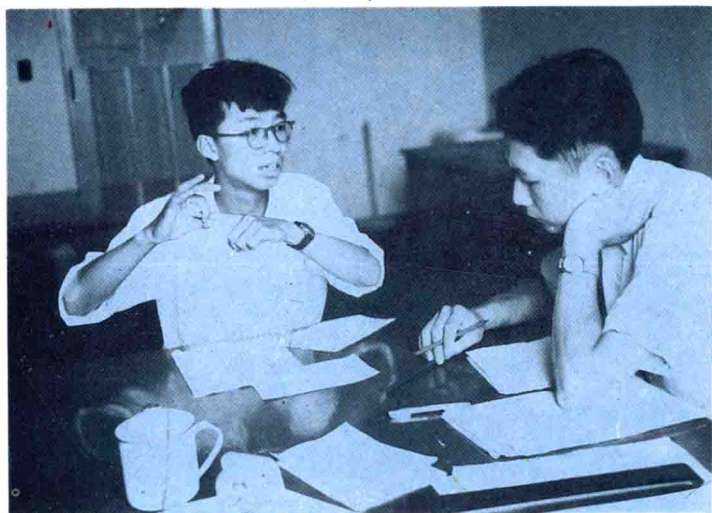
中国科学院学部委员蔡镛生教授

我国化学界前辈、学者蔡镛生教授，原为燕京大学化学系主任。他响应号召来东北创业，与其夫人、子女放弃了积累多年的家具和其它珍爱物品，携带着从国外带回来的多种实验仪器和化学药品、图书资料，来到长春，担任东北人大新建的化学系系主任。他和唐敖庆、关实之、陶慰孙三位教授通力合作，

率领 7 名中年教师和 11 名应届毕业分配来校的大学生，克服了许多特殊困难，迅速把教学、科研工作开展起来。在建系初期设备资金未到位的情况下，为了给已经入学的第一届本科新生按计划开出实验课，蔡镛生教授曾带领师生自己动手搭建实验台，用废墨水瓶改装为酒精灯……他还曾使用个人的外汇托朋友从国外购来稀缺的化学实验药品，无偿贡献给学校。他们认真组织基础课教学梯队，请有教学经验的教授进行示范教学，很快便培养出一批基础课主讲教师，保证了教学质量；接

着，又抓紧科研梯队的建设，在无机化学、分析化学、有机化学、高分子化学、物理化学等学科中，迅速形成了有特色的研究方向。

学校重视教学质量。在王湘浩、唐敖庆、余瑞璜、朱光亚等学术造诣深厚的学者们的带领下，由经验丰富



中国工程院院长朱光亚（右）50年代在校执教期间，
指导物理系本科生陈佳洱（左）

的老教师主讲基础课，已经成为学校教学工作的传统。唐敖庆教授曾主讲过无机化学、物理化学、物质结构、量子化学、统计力学等十多门课程，50年代中期，他经常一学期同时开设2—3门课程，有时每周授课竟达16学时之多。他以严格科学的课程内容体系和生动独

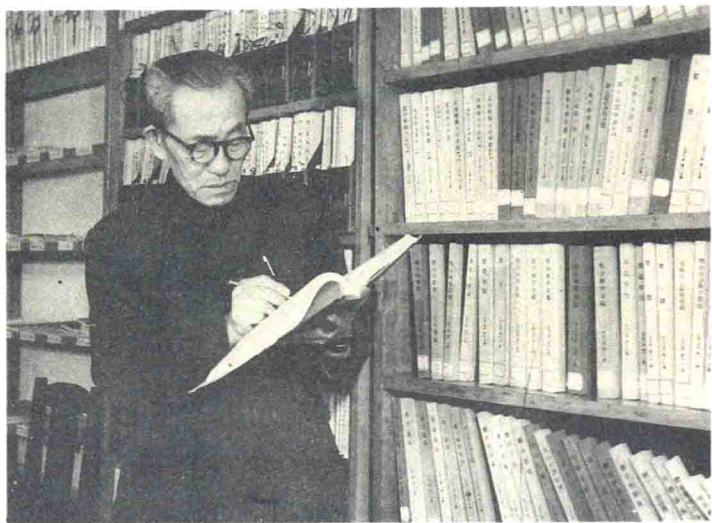
特、富有魅力的授课风格，对化学系全系的基础课教学做了大量的开拓性工作。此外，中文系杨振声教授讲课深入浅出、观点鲜明、见解独到，妙趣横生，深受同学们的欢迎。



中文系杨振声教授在讲课

1953年9月，学校首次正式招收研究生。

学校继续贯彻“广招人才，培养人才”的方针，从院系调整后至60年代前期，相继有知名学者来校执教授业。其中包括著名数学家王柔怀教授、孙以丰教授，著名先秦史学家金景芳教授，著名经济学家关梦觉教授，著名法学家马起教授，著名古文字学家于省吾教授，半导体科学与技术专家高鼎三教授，外国语专家王



关梦觉教授



张松如（公木）教授

琨、王长新教授，古汉语专家霍玉厚教授，文字学家蒋善国教授，当代著名诗人、《中国人民解放军军歌》词作者、古典文学及文艺理论专家张松如（公木）教授等。其盛况可谓硕学鸿儒，荟萃校园，八方学子，慕名而至，形成学校事业发达兴旺的喜人局面。



匡亚明校长兼党委第一书记

1955年5月，当代著名教育家匡亚明来校，任校长兼党委第一书记。到校伊始，便旗帜鲜明地提出“标志一所大学水平的，是教授的数量和水平”，表达了他求贤若渴的迫切心情。

匡亚明校长是尊重知识分子的表率，他亲自主持向

社会上招聘人才。著名古文字学家于省吾教授，就是经他与副校长刘靖亲自去北京聘请来校的。于省吾教授来校后，尽心竭力培养高级专门人才和从事古文字学研究，直至1984年逝世前，仍以近九旬的高龄孜孜不倦地著书立说，指导博士研究生。

匡亚明校长也是关心培植青年教师的典范。他善做伯乐，慧眼识才，经常深入课堂，调查研究。对于青年教师中的拔尖人才，他力排众议，破格提升，不搞论资排辈。如现哲学社会学院高清海教授，50年代被破格晋升为副教授时年仅26岁。对另一位讲课效果突出的青年教师，匡校长给予了“连升三级”工资的鼓励。通过树立典型，一批优秀中青年教师迅速成长。

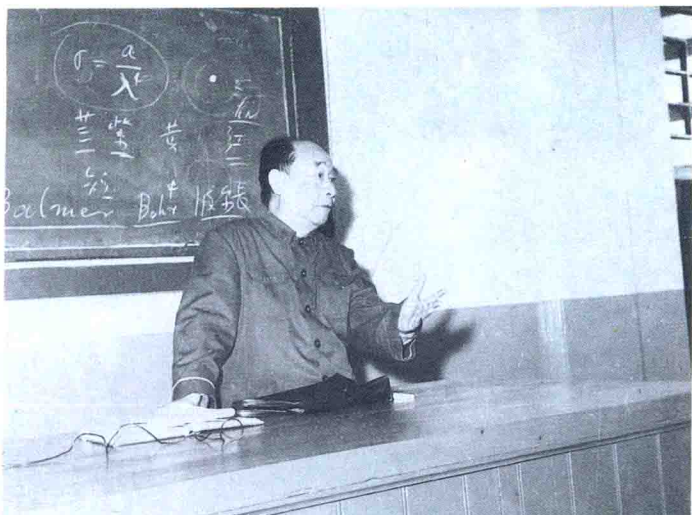
为了认真贯彻依靠知识分子办学的方针，1956年4月学校党委做出了一项关于改善知识分子工作条件和生活条件的决定，其中规定了一系列具体措施，包括：调整家属宿舍，系主任宿舍安装电话；为教授配备助手，减轻他们的行政事务工作；设立粮食供应站，为教师送粮到家；校医院设特诊室，教授、副教授看病、取药优先；财务室实行副教授以上教师送工资到家制度……上述规定虽然只执行了很短一段时间，但是它却在全校教职员工心中留下了永久的美好记忆。

三、跻身重点

东北人民大学建成综合大学以后，贯彻教学与科研并重的方针；在教学工作迅速走上轨道之后，及时组织

开展科学研究。

1955年2月，学校成立了自然科学学术委员会和



中国科学院学部委员余瑞璜教授在讲课

社会科学学术委员会；分别由余瑞璜教授、关梦觉教授担任两个学术委员会的主任委员。并于该年7月、12月先后出刊《人文科学学报》和《自然科学学报》。1954年和1955年，学校科学研究取得了首批成果，包括朱光亚教授的《原子物理教材》、唐敖庆教授的《分子内旋转研究》、余瑞璜教授的《无机晶体硝酸镍铵的有序无序结构研究》、高鼎三教授的《锗大功率整流器制造方法》、杨振声教授的《水浒的艺术性》、杜若君教授的《过渡时期的政权问题》、于省吾教授的《殷代的

交通工具和驯传制度》等，共计 314 项。其中，唐敖庆教授在分子内旋转课题方面取得的成果，引起了国内外专家的重视，英国著名量子化学家威尔逊给予很高评价，前苏联则将其写进有关化学专业教材；此项成果 1957 年获首届国家自然科学三等奖。

1955 年，经国务院批准中国科学院成立四个学部；东北人民大学吕振羽、王湘浩、余瑞璜、唐敖庆 4 位教授当选为学部委员，1957 年经评选增补蔡镛生教授为学部委员。

1956 年，党中央提出“向科学进军”的号召，给予学校科研工作以巨大推动。唐敖庆、余瑞璜、王湘浩三位学部委员参加了周恩来总理领导的《国家十二年科学技术发展规划》的制订。学校从此开始承担国家科技规划的研究项目。与此同时，各系学生纷纷建立科学研究小组，培养了学生对于科学研究的浓厚兴趣及良好的学术空气。

为了适应社会主义建设的需要，学校根据与中国科学院吉林分院共同制订的规划，从 1956 年下半年开始在数、理、化三系筹建 6 个研究室，即：物理结构与特殊材料性能研究室、高分子研究室、化学动力学与催化剂研究室、半导体材料及其应用研究室、计算数学研究室、基本理论问题研究室。以上研究室的建立，既支援了地方科学事业，又进一步加强与完善了学校的科研机构与设施。与此同时，学校还聘请了前苏联金属物理学专家莫洛佐夫、催化动力学专家费立波夫、计算数学专