

国画名师指导

· 写意山水 ·

刘金河

写意山水画

技法

刘金河 编著

- 名师指导、零基础上手
- 掌握要点、提升技法
- 60余幅高精度作品展示
- 帮助您成为写意国画高手



包含19分钟零基础起步教学
7.3小时写意山水示范案例教学
102幅超大高精度作品欣赏



轻舟出岫
甲午年夏月金河画



人民邮电出版社
POSTS & TELECOM PRESS

国画名师指导

· 写意山水 ·

刘金河

写意山水画技法

刘金河 / 编著



人民邮电出版社

北京

图书在版编目 (C I P) 数据

国画名师指导. 写意山水. 刘金河写意山水画技法 /
刘金河编著. — 北京: 人民邮电出版社, 2014. 8
ISBN 978-7-115-35736-6

I. ①国… II. ①刘… III. ①写意画—山水画—国画
技法—教材 IV. ①J212

中国版本图书馆CIP数据核字(2014)第105218号

内 容 提 要

中国山水画源远流长, 经过一千多年的发展, 已成为中国画的主要画种, 先后出现了水墨、浅绛、小青绿、大青绿和工笔等山水画画法。

本书由著名画家刘金河编写, 全书共6章, 包含了中国画中的水墨山水、青绿山水、浅绛山水和工笔山水等绘画教学内容, 汇集了众多的山水画优秀范本。本书有别于其他技法教程, 重点针对水墨、浅绛、小青绿、大青绿和工笔5种画法, 用丰富图例从内容和形式上细致地讲解了每种画法的特点和技巧, 是市场上不可多得的一本全方位山水画技法教程。

本书还附赠1张DVD教学光盘, 包含了典型案例的教学录像、典型素材和范例效果欣赏文件。相信对于喜爱和研究中国山水画的读者会大有裨益。

本书图例丰富、讲解细致、步骤清晰, 适合作为初学者的自学用书和美术培训机构和专业相关院校的教材之用。

-
- ◆ 编 著 刘金河
责任编辑 郭发明
执行编辑 何建国
责任印制 李 东
 - ◆ 人民邮电出版社出版发行 北京市丰台区成寿寺路11号
邮编 100164 电子邮件 315@ptpress.com.cn
网址 <http://www.ptpress.com.cn>
北京盛通印刷股份有限公司印刷
 - ◆ 开本: 889×1194 1/16
印张: 8
字数: 334千字 2014年8月第1版
印数: 1-4000册 2014年8月北京第1次印刷

定价: 49.80元(附1DVD)

读者服务热线: (010)81055296 印装质量热线: (010)81055316

反盗版热线: (010)81055315

广告经营许可证: 京崇工商广字第0021号

Contents

目录

第1章 入门 05

1. 山水画的艺术特点	06
2. 山水画与西方风景画的对比	06
表现手法	06
造型特点	06
艺术精神	06
3. 山水画的发展	07
隋代山水	07
唐代山水	07
五代山水	08
宋代山水	09
元代山水	10
明清山水	11
4. 山水画的分类	12
水墨山水	12
浅绛山水	13
青绿山水	14
工笔山水	15
5. 山水画的构图方法	16
宾主	16
远近	16
虚实	17
疏密	17
黑白	17
均衡	18
开合	18
呼应	18
刚柔	19
高低	19
动静	19
大小	19
6. 山水画的笔法	20
毛笔	20
笔锋特点	20

7. 山水画的墨法	22
墨分五色	22
墨法	22
皴法	23
8. 山水画的色法	24
山水画用色特点	24
重彩法	25
淡彩法	25
泼彩法	25

第2章 水墨山水 26

1. 水墨山水画的起源	27
2. 水墨山水画的发展	27
3. 水墨山水画的特点	28
单纯性	28
象征性	28
自然性	28
4. 水墨山水画的核心技法	29
用水	29
用墨	29
5. 创作实例——归渔图	31
6. 水墨山水画欣赏	39

第3章 青绿山水 47

1. 青绿山水画的起源	48
2. 青绿山水画的发展	48
隋唐	48
宋代	49
元代	49
明代	50
清代	50
3. 青绿山水画的特点	51
主观性	51
象征性	51
程式化	51
4. 青绿山水画的用色技法	51
底色层	51
中间色层	51
水色罩染层	51
5. 大小青绿山水画的区分	52
6. 大青绿山水创作实例——白云深处	54
7. 大青绿山水画欣赏	63
8. 小青绿山水创作实例——山青半入云	68
9. 小青绿山水画欣赏	77

第4章 浅绛山水 83

1. 浅绛山水画的起源	84
2. 浅绛山水画的发展	84
3. 浅绛山水画的设色特点	85
填色法	85
嵌色法	85
色墨结合法	85
平涂法	85
4. 浅绛山水画的核心技法	85
5. 创作实例——云涌群山	87
6. 浅绛山水画欣赏	95

第5章 工笔山水 100

1. 工笔山水画的起源	101
2. 工笔山水画的发展	101
3. 工笔山水画的特点	102
精致性	102
概括性	102
融合性	102
4. 工笔山水与写意山水的区分	102
5. 创作实例——青峰缠玉带	104
6. 工笔山水画欣赏	110

第6章 欣赏 113

国画名师指导

· 写意山水 ·

刘金河

写意山水画技法

刘金河 / 编著



人民邮电出版社

北京

图书在版编目 (C I P) 数据

国画名师指导. 写意山水. 刘金河写意山水画技法 /
刘金河编著. — 北京: 人民邮电出版社, 2014. 8
ISBN 978-7-115-35736-6

I. ①国… II. ①刘… III. ①写意画—山水画—国画
技法—教材 IV. ①J212

中国版本图书馆CIP数据核字(2014)第105218号

内 容 提 要

中国山水画源远流长, 经过一千多年的发展, 已成为中国画的主要画种, 先后出现了水墨、浅绛、小青绿、大青绿和工笔等山水画画法。

本书由著名画家刘金河编写, 全书共6章, 包含了中国画中的水墨山水、青绿山水、浅绛山水和工笔山水等绘画教学内容, 汇集了众多的山水画优秀范本。本书有别于其他技法教程, 重点针对水墨、浅绛、小青绿、大青绿和工笔5种画法, 用丰富图例从内容和形式上细致地讲解了每种画法的特点和技巧, 是市场上不可多得的一本全方位山水画技法教程。

本书还附赠1张DVD教学光盘, 包含了典型案例的教学录像、典型素材和范例效果欣赏文件。相信对于喜爱和研究中国山水画的读者会大有裨益。

本书图例丰富、讲解细致、步骤清晰, 适合作为初学者的自学用书和美术培训机构和专业相关院校的教材之用。

-
- ◆ 编 著 刘金河
责任编辑 郭发明
执行编辑 何建国
责任印制 李 东
 - ◆ 人民邮电出版社出版发行 北京市丰台区成寿寺路11号
邮编 100164 电子邮件 315@ptpress.com.cn
网址 <http://www.ptpress.com.cn>
北京盛通印刷股份有限公司印刷
 - ◆ 开本: 889×1194 1/16
印张: 8
字数: 334千字 2014年8月第1版
印数: 1-4000册 2014年8月北京第1次印刷
-

定价: 49.80元(附1DVD)

读者服务热线: (010)81055296 印装质量热线: (010)81055316

反盗版热线: (010)81055315

广告经营许可证: 京崇工商广字第0021号

Contents

目录

第1章 入门 05

1. 山水画的艺术特点	06
2. 山水画与西方风景画的对比	06
表现手法	06
造型特点	06
艺术精神	06
3. 山水画的发展	07
隋代山水	07
唐代山水	07
五代山水	08
宋代山水	09
元代山水	10
明清山水	11
4. 山水画的分类	12
水墨山水	12
浅绛山水	13
青绿山水	14
工笔山水	15
5. 山水画的构图方法	16
宾主	16
远近	16
虚实	17
疏密	17
黑白	17
均衡	18
开合	18
呼应	18
刚柔	19
高低	19
动静	19
大小	19
6. 山水画的笔法	20
毛笔	20
笔锋特点	20

7. 山水画的墨法	22
墨分五色	22
墨法	22
皴法	23
8. 山水画的色法	24
山水画用色特点	24
重彩法	25
淡彩法	25
泼彩法	25

第2章 水墨山水 26

1. 水墨山水画的起源	27
2. 水墨山水画的发展	27
3. 水墨山水画的特点	28
单纯性	28
象征性	28
自然性	28
4. 水墨山水画的核心技法	29
用水	29
用墨	29
5. 创作实例——归渔图	31
6. 水墨山水画欣赏	39

第3章 青绿山水 47

1. 青绿山水画的起源	48
2. 青绿山水画的发展	48
隋唐	48
宋代	49
元代	49
明代	50
清代	50
3. 青绿山水画的特点	51
主观性	51
象征性	51
程式化	51
4. 青绿山水画的用色技法	51
底色层	51
中间色层	51
水色罩染层	51
5. 大小青绿山水画的区分	52
6. 大青绿山水创作实例——白云深处	54
7. 大青绿山水画欣赏	63
8. 小青绿山水创作实例——山青半入云	68
9. 小青绿山水画欣赏	77

第4章 浅绛山水 83

1. 浅绛山水画的起源	84
2. 浅绛山水画的发展	84
3. 浅绛山水画的设色特点	85
填色法	85
嵌色法	85
色墨结合法	85
平涂法	85
4. 浅绛山水画的核心技法	85
5. 创作实例——云涌群山	87
6. 浅绛山水画欣赏	95

第5章 工笔山水 100

1. 工笔山水画的起源	101
2. 工笔山水画的发展	101
3. 工笔山水画的特点	102
精致性	102
概括性	102
融合性	102
4. 工笔山水与写意山水的区分	102
5. 创作实例——青峰缠玉带	104
6. 工笔山水画欣赏	110

第6章 欣赏 113

入门

第①章

中国山水画萌于晋，成于唐，经五代宋元发展，名家辈出。在山水画中大致有青绿山水、工笔山水、水墨山水、浅绛山水等绘画风格，可以集中体味中国画的意境、格调、气韵和色调。本章将为大家介绍山水画的特点、发展、分类、构图，以及用笔、用墨和用色的不同技法。

1 山水画的艺术特点

山水画，简单来说就是中国的风景画，但它并不是简单地描摹自然风光，而是画家精神的诉求与流露，是画家人生态度的表达，是画家人生追求的体现。

中国山水画起萌于晋，成于唐，经五代宋元发展，名家辈出，它是用中国所特有的毛笔、水墨和颜料，依照长期形成的表现形式及艺术法则，以自然山水为题材而创作出的绘画。在山水画中大致有青绿山水、水墨山水、浅绛山水、工笔山水等画法风格，可以集中体味中国画的意境、格调、气韵和色调。

中国画最初起源于人物画，最早的山水画也出现在人物画中，顾恺之的《洛神赋图》中就有了山水画的萌芽，一直到隋唐时期才出现了我们普遍认为的山水画的端绪。山水画的起源很多人认为是从隋代展子虔的《游春图》开始的，随后是唐朝李思训、李昭道父子，之后又出现的文人山水画代替了青绿山水而统治画坛。中国山水画在漫长的历史进程中，不断丰富、蜕变和发展，同时也扩展着自己博大深邃的审美领域。在绘画技巧上也增强了对笔墨意境的追求。而从更深层次上讲，南朝宗炳在《画山水序》中指出“竖划三寸，当千仞之高；横墨数尺，体百里之迥；是以观画图者，徒患类之不巧，不以制小而累其似，此自然之势。如是，则嵩、华之秀，玄牝之灵，皆可得之于一图矣。”山水画家通过对自然景物的描绘领悟“道”，所谓“道”是宇宙的运动规律，是天与地的高度统一，是万物所依的准则，也是凡夫俗子们进行修养所要达到的境界。

2 山水画与西方风景画的对比

中国山水画在漫长的发展过程中，形成了独特的风格和审美趣味以及一套完整的理论体系。同样，在西方画坛占重要地位的风景画也是如此。这两种用不同的表现手法表现相同对象的艺术形式都在世界艺术宝库中占有极其重要的地位。

●表现手法

就表现手法来说，中国画的造型手段是“线”，通过在不断创作中积累出的各种不同的“线”，抒写自己的胸怀和心中独有的山川。而西方画家在描绘眼中的事物时，是将它们通过“面”来体现的。而“面”在塑造形体上要优于“线”，“线”表现的较为抽象，而“面”似乎要更具体一些。

●造型特点

就造型特点来说，中国画在造型上提倡不拘于形似甚至“妙在似与不似之间”。中国画并不是完全地对大自然写生，而对形象的塑造更多的是为了作者抒情达意，通过自己独特的艺术语言更灵活地表现对象。而西方的风景画通过色彩、明暗、线条、肌理、笔触、空间、构图等多种造型因素来表达作者的视觉感受，真实地再现大自然的一草一木。

●艺术精神

中国山水画区别于西方风景画的艺术特点就是它的写意性，这是中国绘画艺术最根本的特点。所谓写意，也就是偏重于意韵和情趣的表达，并不拘泥于客观物象的外貌形态，强调主观情感的融入，这些都是因为中国古代信奉道家重心略物的哲学思想。中国画偏重于哲学；西方画偏重于科学，更注重绘画的写实性。写实性与写意性是相对的，中西方所关注的不同文化内容决定了是否真实地再现所描绘的对象。

中西方绘画还有很多区别和共同之处，二者处于两种不同的文明当中，它们的不同也有助于这两种艺术的交流与发展。

③ 山水画的发展

• 隋代山水

隋代时绘画受到重视。隋代绘画仍以人物画和神仙故事为主，但山水画也开始成为独立的画科。展子虔的《游春图》可以说是目前尚能见到的最早的一幅山水画。作者巧妙地表现了春天的明媚，郊游的人栩栩如生，勾线简单生动，空间透视安排合理，能够于咫尺之中，具备千里之趣。



《游春图》隋·展子虔

• 唐代山水

唐代的山水画分为两个派别。

以李思训和李昭道父子为代表的北派青绿山水直接继承了展子虔的画风，用笔工致严整，着色浓烈沉稳，画面格局富丽堂皇，装饰性很强。

唐朝山水画除了青绿山水之外，水墨形式的山水亦开始出现，这是一种精勾后再以水墨渲染的方法。相对于重彩的勾线填色来说更适合表现大自然的微妙、生动和情韵。此派别的山水画以王维和张璪为代表。

后人把李思训李昭道父子所创的青绿山水列为北派，而把以水墨山水为主的王维定称为南宗的始祖。



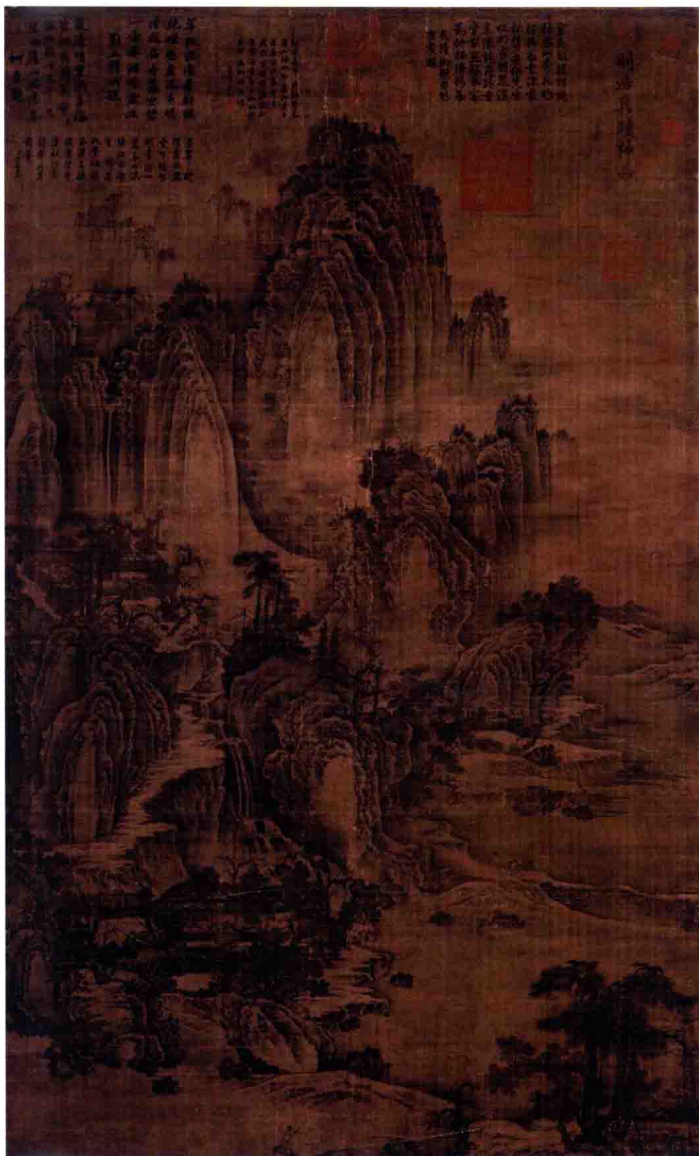
《江帆楼阁图》局部 唐·李思训

•五代山水

五代历时虽短，但在山水画史上却是一个非常重要的时期。这一时期的山水画以水墨为主，尤其是以南北不同的风格形成了水墨山水画的两支主脉。

北方以荆浩及弟子关仝为代表形成了北方画派，他们是北方人，多描绘北方峻岭雄壮的景色。所画山水场面浩大，气势雄伟，空间感很强。

南方以董源和他的弟子巨然为代表表现江南山水，被称为“南派山水”。他们生活在南方，描绘的是平缓连绵的山峦映带无穷，林麓小溪，山村渔舍，全是江南丘陵山水的动人景色。



《匡庐图》五代·荆浩



《秋山问道图》局部 五代·巨然

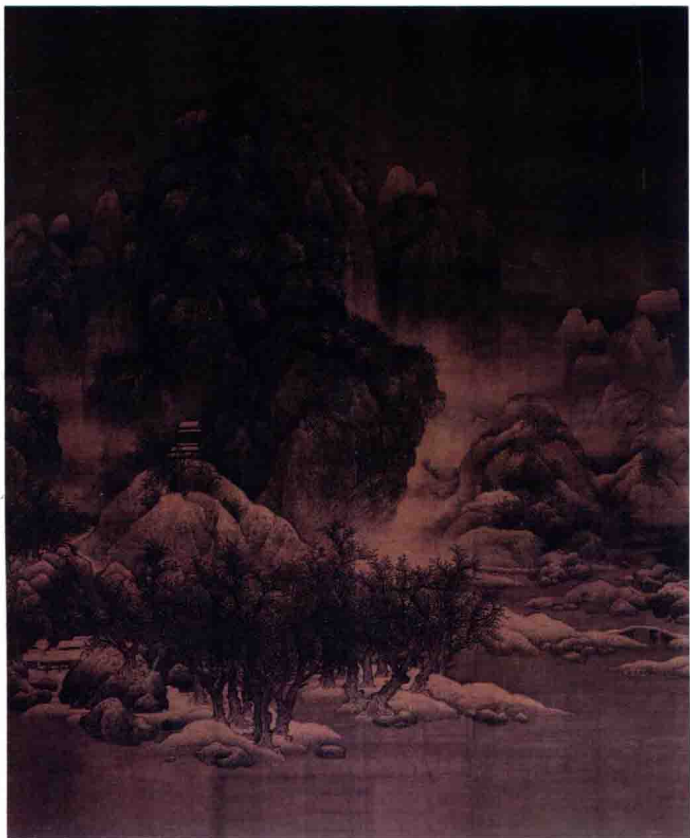


《夏景山口待渡图卷》局部 五代·董源

• 宋代山水

北宋

宋代是山水画的鼎盛时期，北宋时期最具有代表性的是李成、范宽。李成常以齐鲁原野的自然环境为描绘对象，范宽长期居住在终南山和大华山，因此他的画作中崇山雄厚、巨石突兀、林木繁茂、气势逼人。其中范宽被誉为“画山画骨更画魂”。郭熙早年师从范宽，他笔法挺健，苍劲中极富阳刚之美。



《雪景寒林图》北宋·范宽

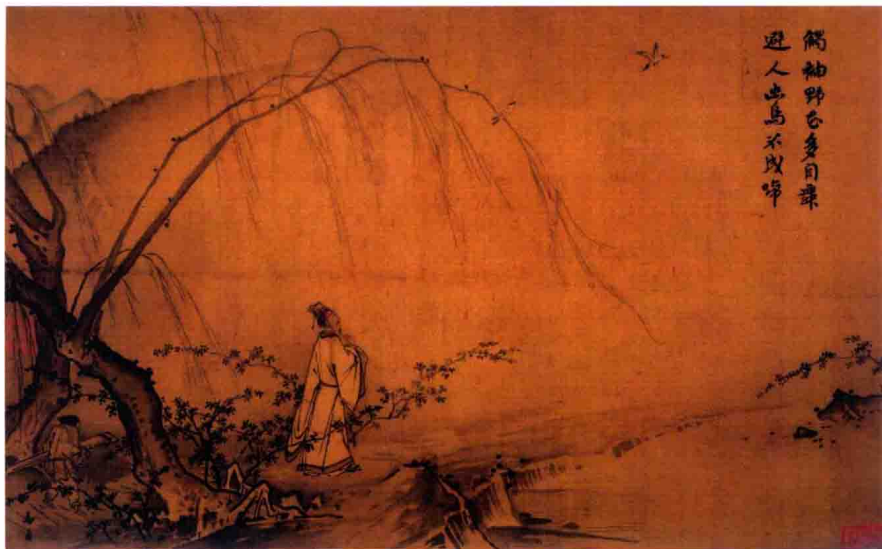


《读碑窠石图》北宋·李成

北宋后期最为突出的则是米芾、米友仁父子以点染为主的写意山水异军突起。他们用水墨点染的方法充分发挥笔墨的融合，表现出江南雨景中云山烟树、迷蒙变化的境界，墨色的晕染形成了含蓄、空濛的神韵，世称“米氏云山”。

南宋

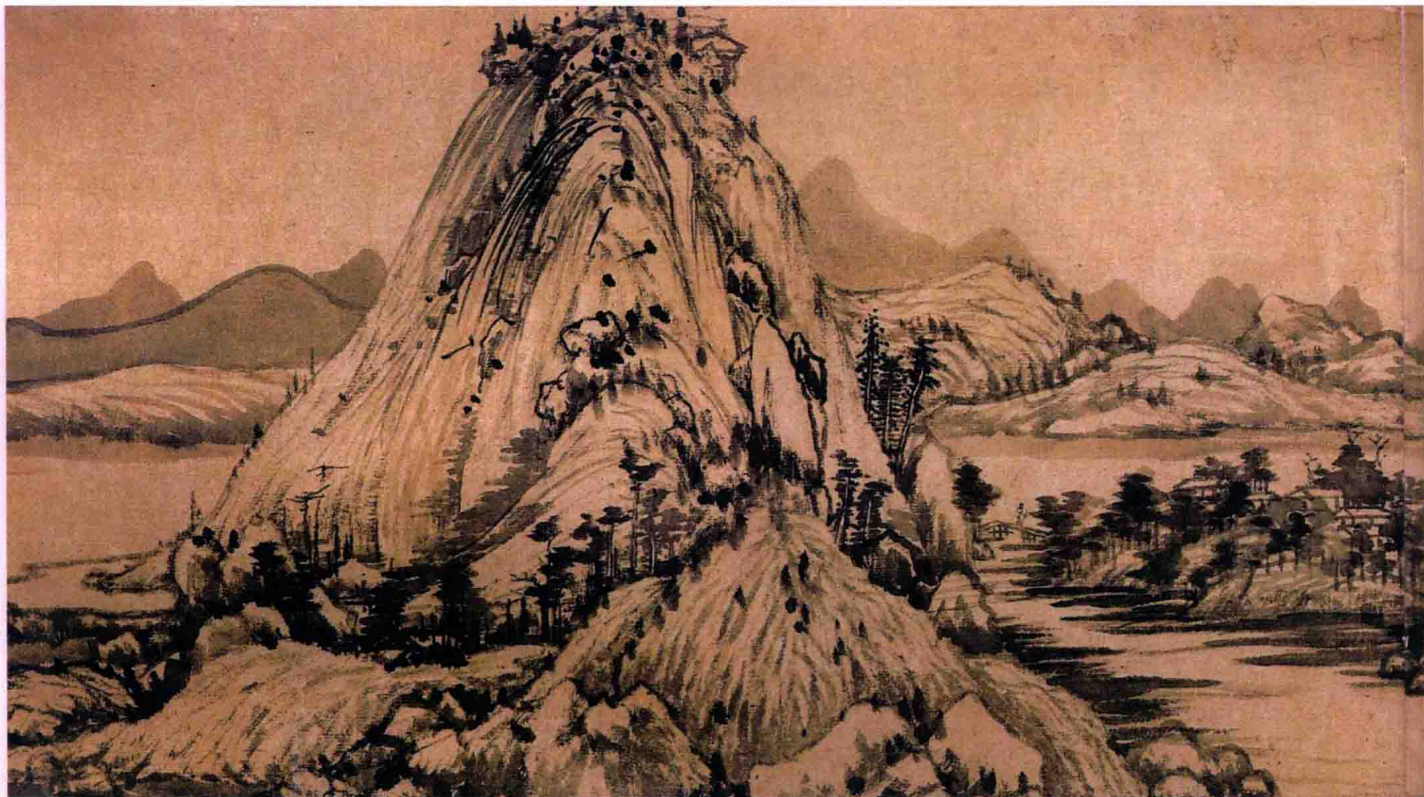
南宋时成立了南宋画院，绘画艺术从内容到风格都发生了变化，出现了以李唐、刘松年、马远、夏圭为代表的南宋四大家。他们一改北宋时期的构图和笔墨，创造了更为单纯、简化的形式，常使用对角线构图，使画面重心偏离正中，坐落在半边一角，即所谓“偏角山水”。画家以突出一个局部的方法来加强描写的力度，用笔更加泼辣，水墨的韵味发挥得更加充分。马远、夏圭更是因为构图多截取一角或片断的不全之景，画面中留下大块空白，而被人称为“马一角”和“夏半边”。



《山径春行图》局部 南宋·马远

• 元代山水

元代山水画以“元四家”黄公望、吴镇、倪瓒、王蒙为代表，他们更加注重人的精神化，注重画面意境的表达。这四家都善诗书，追求诗书画印结合的书画形式，但他们各自又有独特而鲜明的个性。



《富春山居图》局部 元·黄公望

黄公望是一位大器晚成的画家，画种以浅绛和水墨为主，笔法多变而平稳，用笔轻淡而浑厚，减少刺激，追求平静与和谐，代表作有《富春山居图》。

吴镇师法大致与黄公望相同，但却是不同的另一种风骨，画法多用墨，善用湿笔，画面显得沉郁湿润。

倪瓒山水画的突出特点是简、干、淡，即是构图、笔墨、形象简，用干笔，用墨轻淡。其山石画法以短披麻结合折带勾法，形成了自己的特点。

王蒙所作山水苍然茂秀，它的面貌丰富，有的以笔见长，有的以墨取胜，有的用色争雄。他在元四家中以笔墨繁叠为特点。



《琪树秋风图》局部 元·倪瓒



《秋亭嘉树图》局部 元·倪瓒

• 明清山水

明清山水画除了少数画家之外，大多以摹古为主，突出笔墨情趣。

明代山水画早期以崇尚南宋画院的浙派为主，中期则以吴门四家为主，以沈周、文征明、唐寅、仇英的成就最高。沈周融合了诸家之长，创作出了多种风格的山水画。文征明师法沈周，他的山水画有工笔、写意两种风格。唐寅的绘画取法李成、范宽和南宋四家，兼采元人之法，集众家之长而自成一派。而仇英的绘画受到了文人画家和民间化工的影响，因此有一种雅俗共赏的趣味。

继吴门画派之后，明代山水画派也出现了一些其他的诸如华庭派、苏松派的派别。

清代由于社会历史环境等因素，绘画领域也开始出现倒退或者变异。当时被称作“正统派”的“清初六大家”以摹古作为此时山水画的一大倾向。以王时敏、王鉴、王原祁、王翬为代表的“四王”和吴历、恽寿平为代表。

此外还出现了一大批以艺术上敢破敢立，强调个性解放为主的“四僧”和“金陵八家”。四僧分别是石涛、髡残、弘仁和八大山人。他们四人的特点都是因痛恨满族的统治而削发为僧，以绘画避世山林，抒愤解忧。但他们的绘画都各有特点，对后来的“扬州八怪”也有很大的影响。



《仙山楼阁图》清·王时敏

4 山水画的分类

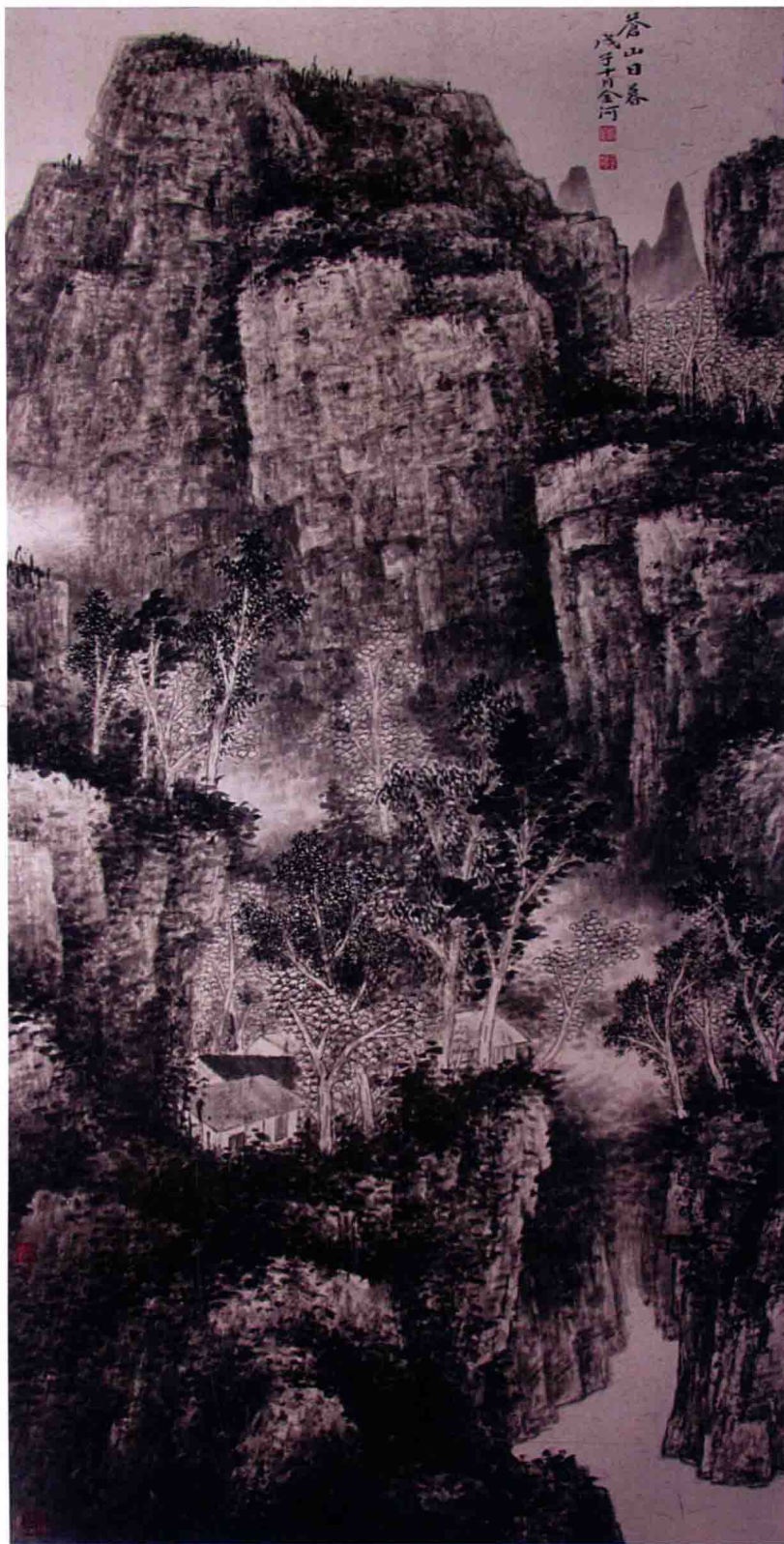
中国画的分类其实很复杂，根据绘画内容，可分为人物画、花鸟画、山水画，根据绘画形式又可分为水墨画、青绿画、金碧画和浅绛画等，而根据绘画技巧又可分为泼墨、工笔、写意、白描、没骨等很多种。而山水画是以描写山川自然景色为主题的绘画，主要的分类则有水墨、浅绛、青绿、工笔等形式。这些不同的表现形式在特点、笔墨技法、设色等方面都是有所区分的，但在总体上都讲究经营位置和表达意境。

• 水墨山水

水墨山水指纯用水墨的画法。相传始于唐，成于宋，盛于元明，清以来继续有所发展。这种画法以笔法为主要手段，同时充分发挥墨的功能。中国画讲“墨分五色”，其区别与其他山水画技法的特点就是画面中只通过墨的焦、浓、重、淡、清这五个层次来丰富并组织画面。



《松涧碧流》刘金河



《苍山日暮》刘金河