

GIVE ME
LOVELY
BABY

织美堂新增特价毛衣图书

精选最时尚，最实用的款式

可爱宝贝棒针毛衣

张翠 主编



织美堂

为让时尚之花开得更美丽，真诚为您服务图书内容。
如有疑问，欢迎加入“织美堂”交流网站www.zhimeitangbz.com
将自己的疑问发布到论坛中，我们将在线为您解答所有困惑。



辽宁科学技术出版社

LIAONING SCIENCE AND TECHNOLOGY PUBLISHING HOUSE



为新手妈咪量身定制的
棒针毛衣 Textbook

可爱宝贝 棒针毛衣

张翠 主编

辽宁科学技术出版社
· 沈阳 ·

图书在版编目 (CIP) 数据

可爱宝贝棒针毛衣 / 张翠主编. — 沈阳: 辽宁科学技术出版社, 2014.3

(织美堂最想编织系列)

ISBN 978 - 7 - 5381 - 8349 - 8

I. ①亲… II. ①张… III. ①童服—毛衣—编织—图集 IV. ①TS941.763.1-64

中国版本图书馆CIP数据核字 (2013) 第262649号

出版发行: 辽宁科学技术出版社

(地址: 沈阳市和平区十一纬路29号 邮编: 110003)

印刷者: 利丰雅高印刷(深圳)有限公司

经销者: 各地新华书店

幅面尺寸: 210 mm × 285 mm

印 张: 6

字 数: 200 千字

印 数: 1~5000

出版时间: 2014年3月第1版

印刷时间: 2014年3月第1次印刷

责任编辑: 赵敏超

封面设计: 幸琦琪

版式设计: 幸琦琪

责任校对: 刘 庶

书 号: ISBN 978 - 7 - 5381 - 8349 - 8

定 价: 25.80元

联系电话: 024 - 23284367

邮购热线: 024 - 23284502

E-mail: 473074036@qq.com

<http://www.lnkj.com.cn>



为新手妈咪量身定制的
棒针毛衣 Textbook

可爱宝贝 棒针毛衣

张翠 主编

辽宁科学技术出版社
· 沈阳 ·

图书在版编目 (CIP) 数据

可爱宝贝棒针毛衣 / 张翠主编. — 沈阳: 辽宁科学技术出版社, 2014.3

(织美堂最想编织系列)

ISBN 978 - 7 - 5381 - 8349 - 8

I. ①亲… II. ①张… III. ①童服—毛衣—编织—图集 IV. ①TS941.763.1-64

中国版本图书馆CIP数据核字 (2013) 第262649号

出版发行: 辽宁科学技术出版社

(地址: 沈阳市和平区十一纬路29号 邮编: 110003)

印刷者: 利丰雅高印刷(深圳)有限公司

经销者: 各地新华书店

幅面尺寸: 210 mm × 285 mm

印 张: 6

字 数: 200千字

印 数: 1~5000

出版时间: 2014年3月第1版

印刷时间: 2014年3月第1次印刷

责任编辑: 赵敏超

封面设计: 幸琦琪

版式设计: 幸琦琪

责任校对: 刘 庶

书 号: ISBN 978 - 7 - 5381 - 8349 - 8

定 价: 25.80元

联系电话: 024 - 23284367

邮购热线: 024 - 23284502

E-mail: 473074036@qq.com

http://www.lnkj.com.cn



【成品规格】 见图

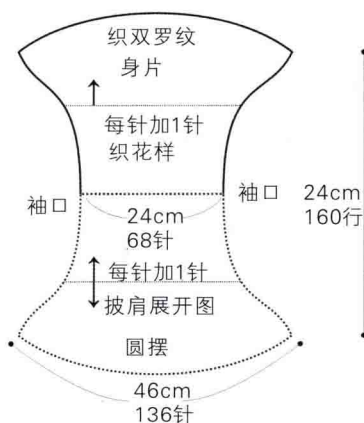
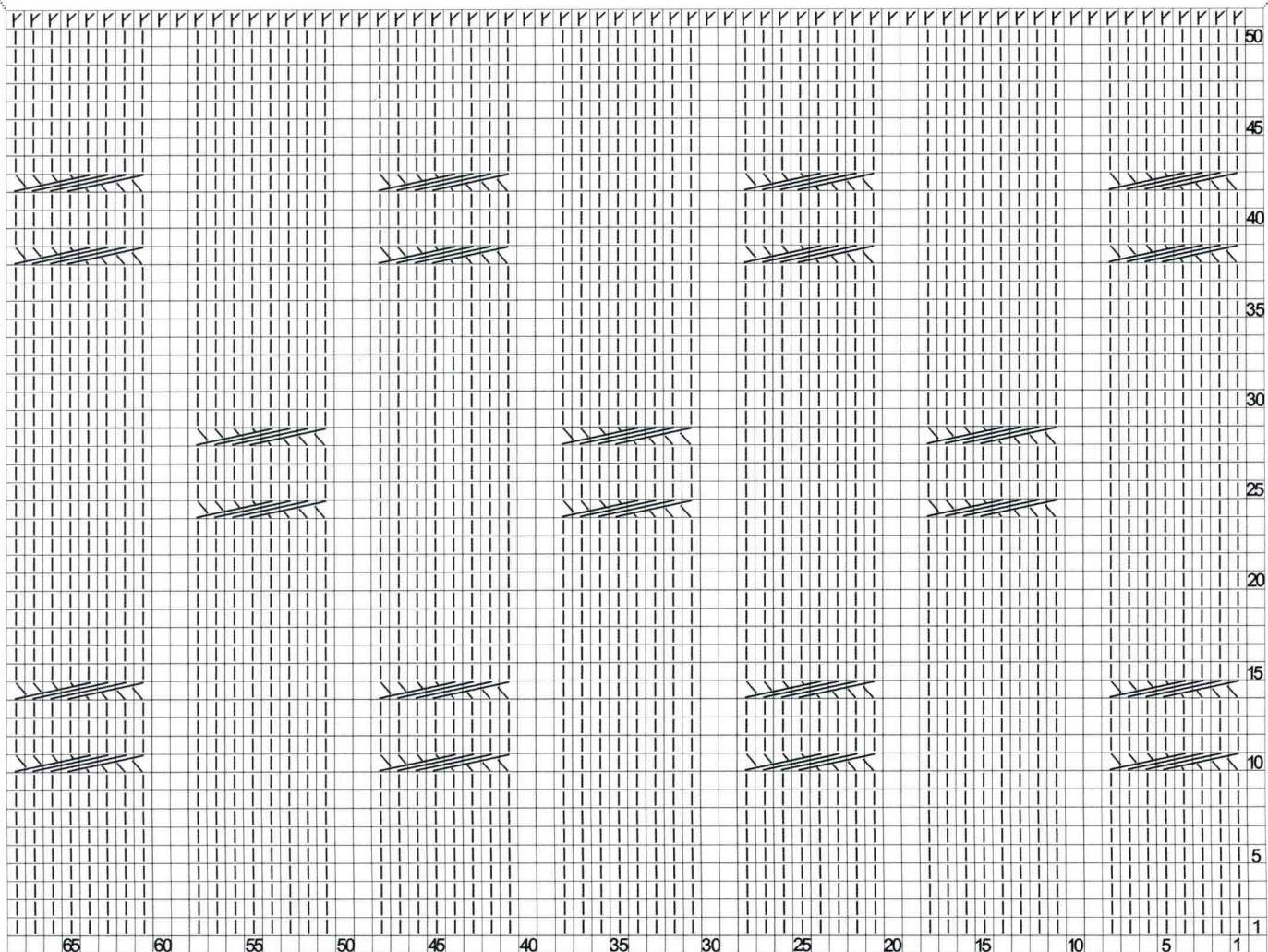
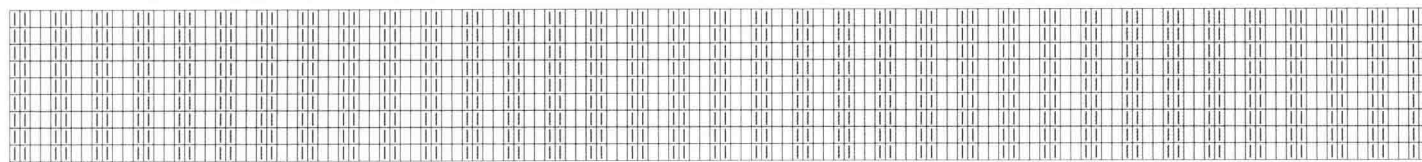
【工 具】 12号环针

【编织密度】 28针×33行=10cm²

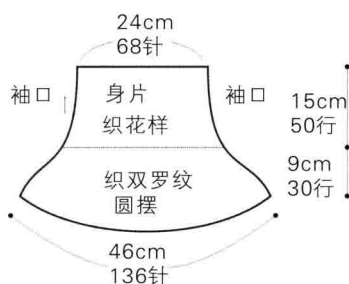
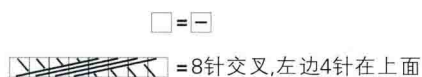
【材 料】 夹金丝彩棉线250g

编织要点:

- 1.先织一块长方形:用别色线起68针织花样100行,织好后从起针处拆掉别色线,挑起所有针数与另一边圈织。
- 2.第1行每针加1针,然后织双罗纹,织30行后平收,完成。



编织花样



I 花朵背心裙

Preparation method 做法

P06

深色背心款的小裙子搭配纯白色的蕾丝打底衫，很复古的感觉哦！裙摆的花朵很有小清新的感觉。





2 纯白蝙蝠袖套头衫

Preparation method 做法

P07

干净的纯白，衬托出宝贝出尘的气质，蝙蝠袖的款式搭配打底衫非常漂亮。





- 【成品规格】** 衣长43cm, 胸宽32cm, 肩宽24cm
- 【工具】** 8号钩针
- 【编织密度】** 18针×25行=10cm²
- 【材料】** 绿色带金线马海毛线250g, 各种颜色的线少许

后, 至袖窿减针, 2-1-6, 袖窿减少6针, 衣领减少10针后, 不加减针, 再织40行至肩部, 余下6针。收针断线。相同的方法织另一边。后片的针数、行数和减针方法与前片完全相同。

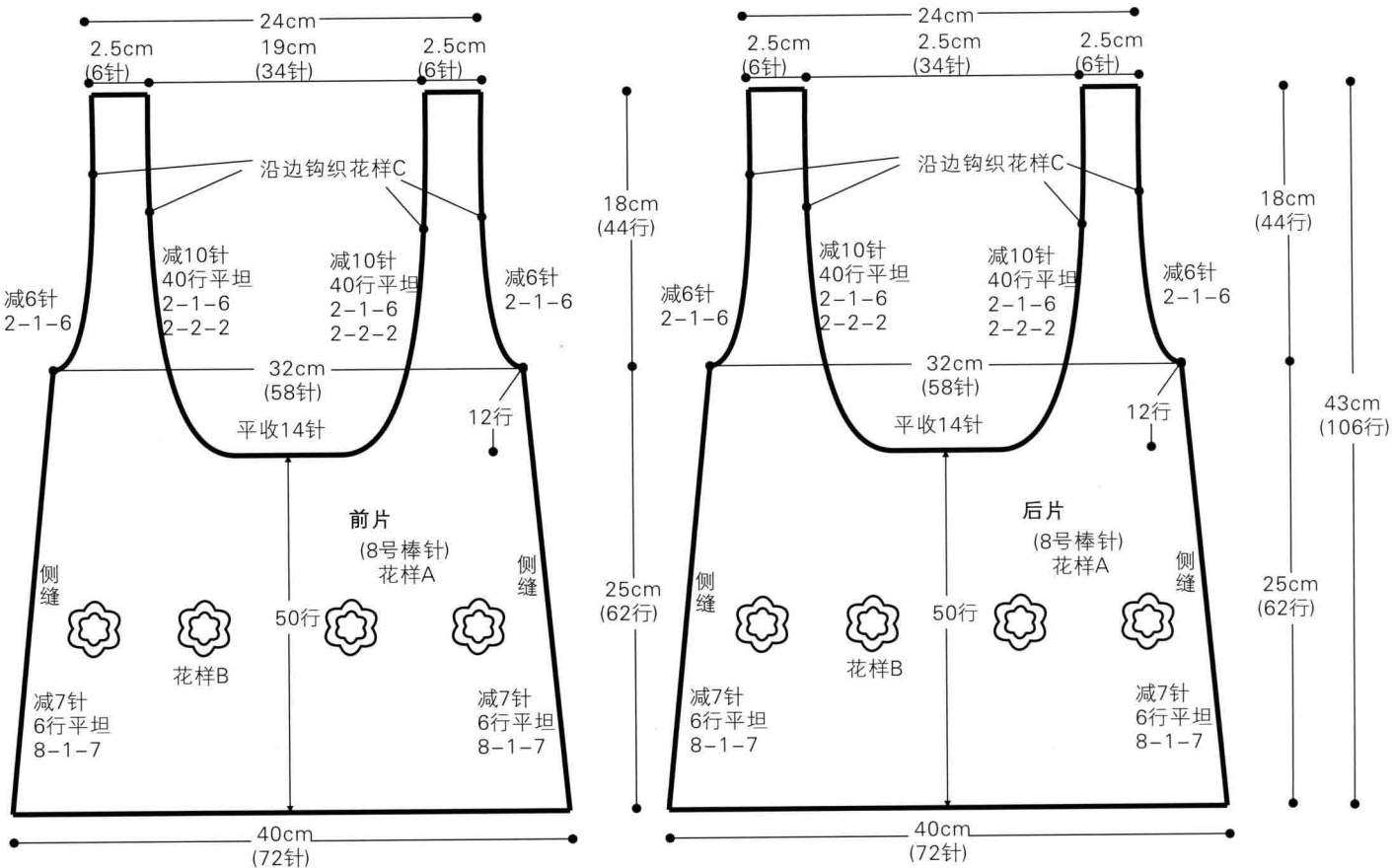
3. 缝合。将前后片的侧缝对应缝合, 再将肩部对应缝合。

4. 沿着前后衣领边, 沿边挑针钩织花样C花边。再分别沿着袖口边, 挑针钩织花样C花边。最后根据花样B, 用各种颜色的毛线搭配钩织立体单元花, 前片4朵, 后片4朵, 位于衣身中间的部位上。衣服完成。

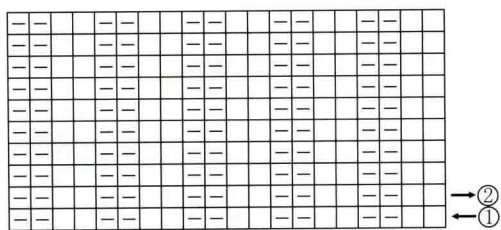
编织要点:

1. 棒针编织法。由前片与后片组成。
2. 前片的编织。双罗纹起针法, 起72针, 起织

花样A双罗纹针, 并在两侧缝减针编织, 8-1-7, 织成50行的高度后, 下一行中间收针14针, 分为两部分各自编织, 减出前衣领边。衣领减针为2-2-2, 2-1-6, 织成衣领算起12行

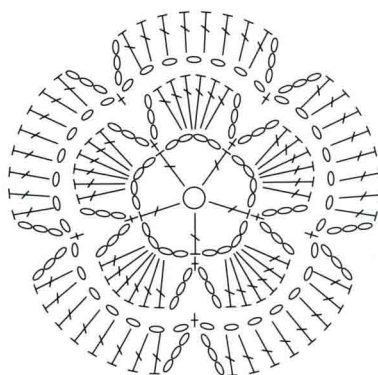


花样A(双罗纹)

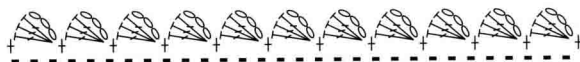


4针一个花样

花样B



花样C
(衣领图解)



符号说明:

☐ 上针

□=☐ 下针

2-1-3 行-针-次

↑ 编织方向



【成品规格】 衣长32cm, 下摆宽28cm, 连肩袖长20cm

【工具】 10号棒针

【编织密度】 22针×28行=10cm²

【材料】 白色羊毛线400g

是：每4行减1针减10次，每2行减1针减8次，各减18针，至顶部余26针，收针断线。

3. 编织后片。后片的编织方法与前片一样。

4. 编织袖片。用下针起针法，起60针，两边开始插肩袖减针，方法是：每4行减1针减10次，每2行减1针减8次，至肩部余24针，同样方法编织另一袖。

5. 缝合。将前片的侧缝与后片的侧缝对应缝合。袖片的插肩部与衣片的插肩部缝合。

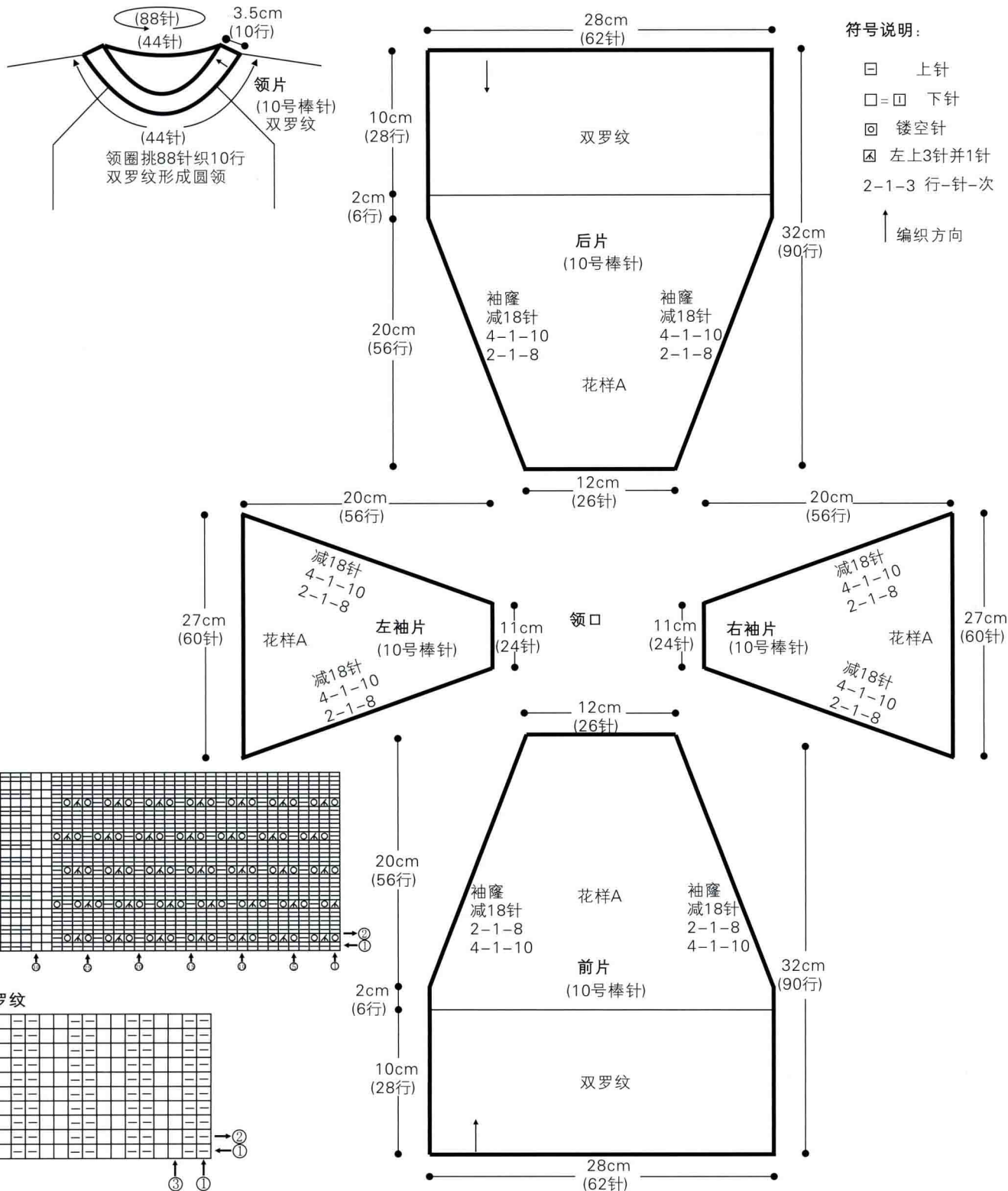
6. 圆领的编织。领圈边挑88针，圈织10行双罗纹，形成圆领。

编织要点:

1. 毛衣用棒针编织，由一片前片、一片后片、两片袖片组成，从下往上编织。

2. 先编织前片。(1) 用下针起针法，起62针，先织28行双罗纹后，改织花样A，侧缝不用加减针，再织6行至插肩袖窿。

(2) 袖窿以上的编织。插肩袖窿减针，方法





3 淑女风套头衫

Preparation method 做法

P10

红色的套头衫，艳丽喜庆，钩出来的小翻领很有名媛气质哦，胸前的系带花朵非常漂亮。

4 宽松套头衫

Preparation method 做法

P11

简单的上下针织成的套头衫，花样简单精致，线材选得很上档次，领口设计了一颗扣子方便穿脱。





- 【成品规格】** 衣长48cm, 胸宽50cm, 肩宽22cm, 袖长10cm
- 【工具】** 9号棒针
- 【编织密度】** 32针×40行=10cm²
- 【材料】** 鲜红色奶棉绒线400g, 白色圆棉线50g

14针, 然后织花样A6行, 下一行将中间12针收针, 分成两半各自编织, 每一半32针, 起织下针, 织30行后, 下一行减后衣领边, 收针6针, 然后2-2-6, 至肩部余下14针, 收针断线。

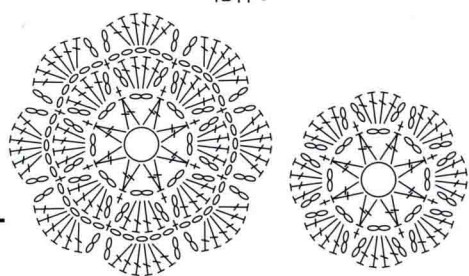
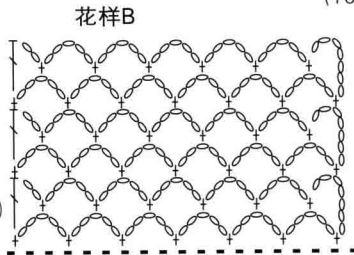
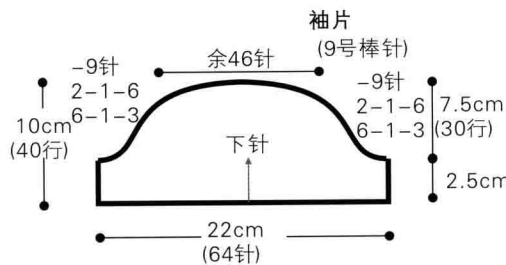
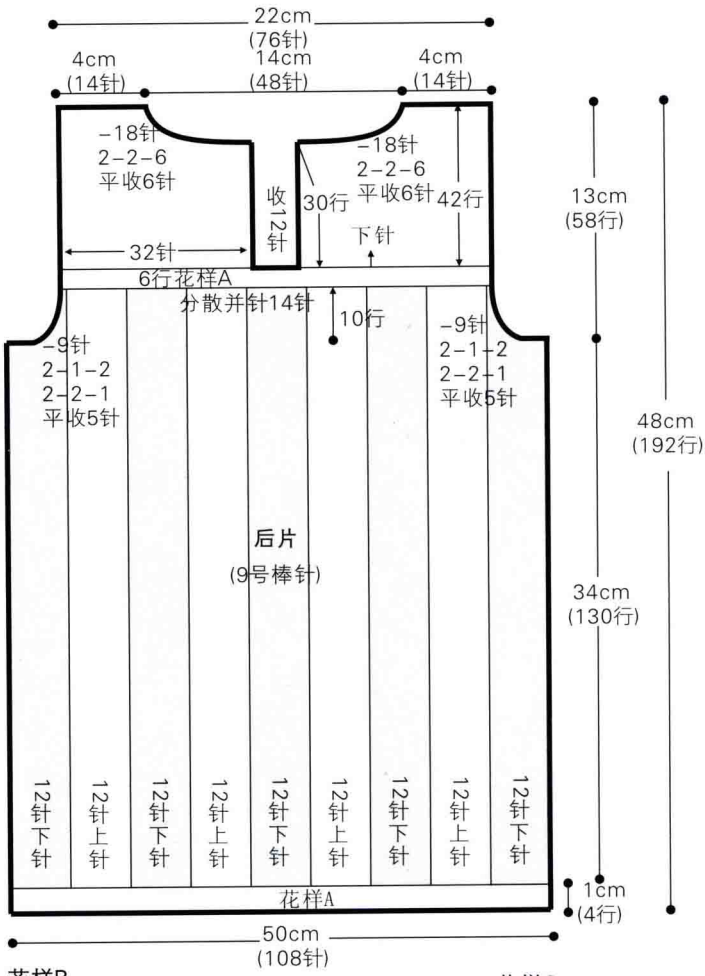
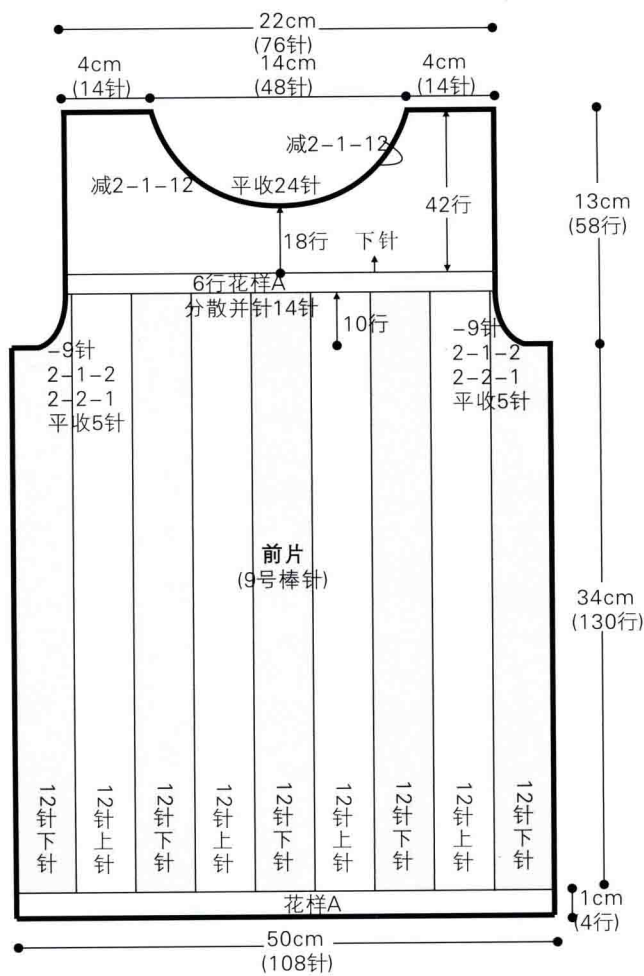
4. 袖片的编织。下针起针法, 起64针, 起织下针, 织10行后, 下一行起两边减针, 6-1-3, 2-1-6, 各减9针, 余下46针, 收针断线。相同的方法去编织另一个袖片。

5. 领襟的编织。沿着前衣领边、后衣领边和后开襟边, 沿边挑针织花样A, 织8行后收针断线。后开襟右边制作2个扣眼。最后用白色线, 沿着前后衣领边, 挑针钩织花样B网眼花样, 共6行。再单独制作一个大单元花, 两个小单元花, 图解见花样C, 缝于前片胸前中间花样A的中心。衣服完成。

编织要点:

1. 棒针编织法。由前片与后片织成。
2. 前片的编织。下针起针法, 起108针, 起织花样A搓板针, 织4行, 下一行排花, 每12针相隔织上针和下针, 不加减针, 织130行的高度后, 下一行起, 两侧袖窿收针5针, 然后2-

- 2-1, 2-1-2, 织成10行后, 在最后一行里分散并针14针, 余下76针, 改织花样A, 织6行后改织下针, 不加减针, 织18行后, 下一行减前衣领, 下一行中间收针24针, 两边减针, 2-1-12, 织成24行后至肩部, 余下14针, 收针断线。
3. 后片的编织。袖窿以下的编织与前片相同, 袖窿起减针与前片相同, 织成10行后分散减

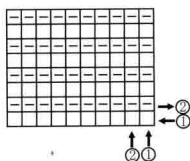


符号说明:

- ☐ 上针
- ☐=☐ 下针
- 2-1-3 行-针-次
- +
- 短针
- ↑
- 长针
- ∞
- 锁针

↑ 编织方向

花样A(搓板针)





- 【成品规格】** 衣长45cm, 胸宽34cm, 肩宽30cm, 袖长38cm
- 【工具】** 10号棒针
- 【编织密度】** 25针×33行=10cm²
- 【材料】** 灰色羊毛线600g

编织要点:

1.棒针编织法。由衣摆多个织块拼接形成一圈环织, 袖窿以下环织, 袖窿以上分为前片、后片各自编织。

2.袖窿以下的编织。

(1) 下摆起织, 由10个花样A织块拼接而成。每个织块起17针, 先织6行搓板针, 第7行两边各选4针织搓板针, 中间9针织下针, 照此分配, 织12行后, 结束一个织块的编织。照此方法, 织成10个织块, 然后将所有的织块拼接形成一圈, 依照原来的花样排列继续编织14行, 下一行, 将9针下针的两边各1针织改织下针, 搓

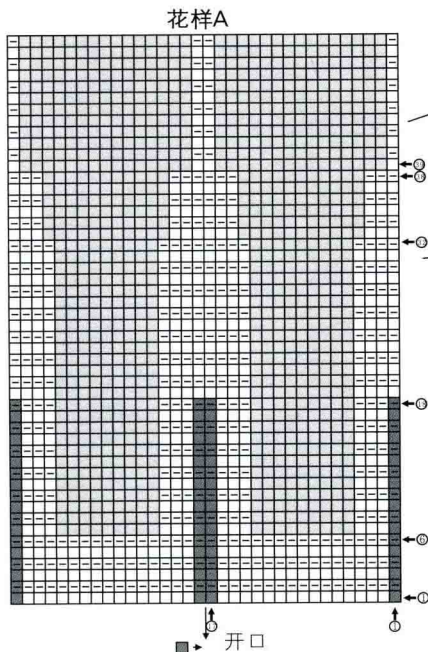
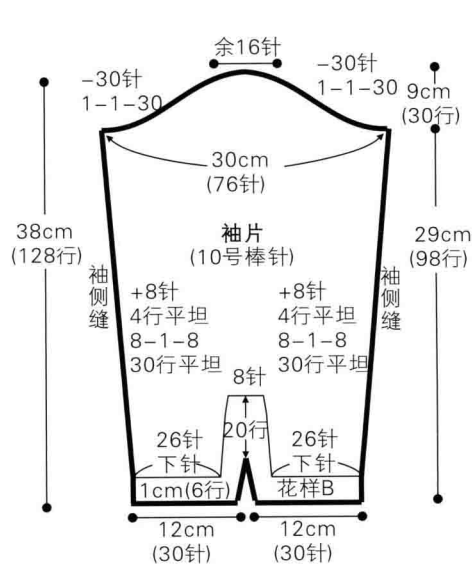
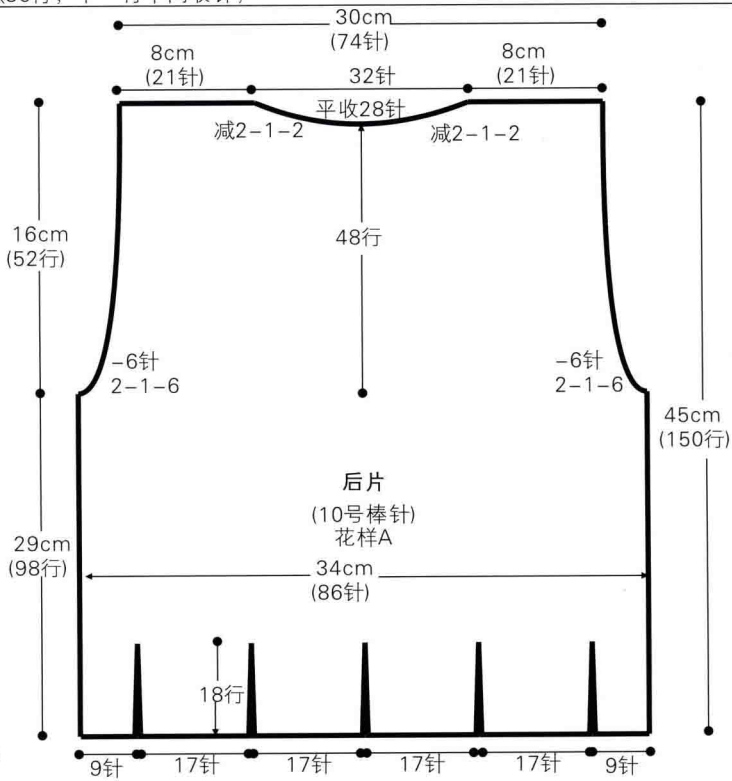
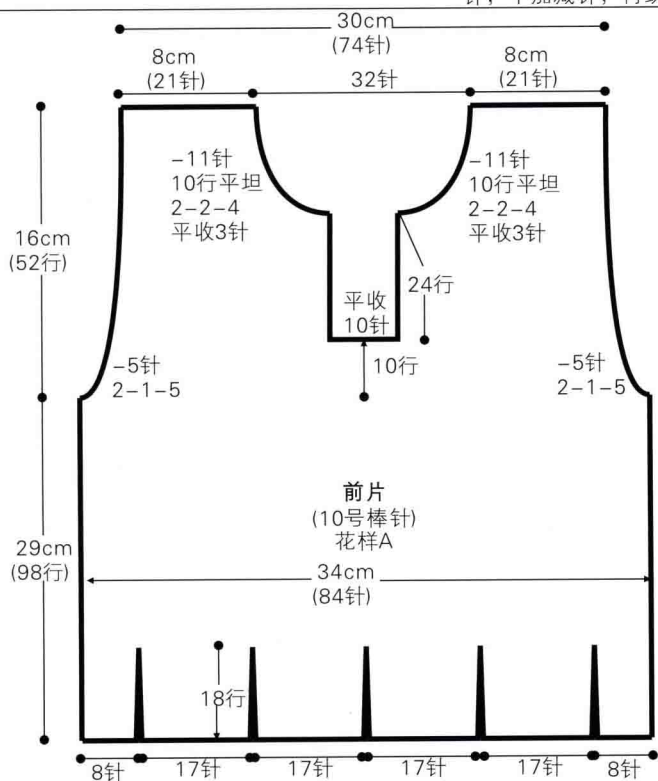
板针余下6针, 织6行后, 两边各留1针继续织搓板针, 中间15针织下针, 照此花样分配, 延续织至肩部, 继续织60行至袖窿。下一行分出前片与后片各自编织。前片84针, 后片86针。

(2) 起织前片, 两边减针, 2-1-5, 下一行的中间选10针织收针, 织片分为两半, 各自编织, 织24行后, 下一行减前衣领边, 方法是, 从内向外, 先收针3针, 然后2-2-4, 不加减针, 再织10行至肩部, 余下21针, 收针断线。另一边的方法相同。后片的编织, 后片86针, 两边减针, 2-1-6, 各减6针, 针数余下74针, 不加减针, 再织36行, 下一行中间收针,

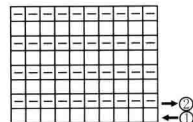
收28针, 两边减针, 2-1-2, 至肩部余下21针, 收针断线。将前后片的肩部对应缝合, 再将侧缝对应缝合。

3.袖片织法。起织先由两个织块单独编织, 再拼接形成。起30针, 起织花样B搓板针, 不加减针, 织6行, 下一行, 作内侧这边, 选4针继续编织花样B搓板针, 织12行后, 用相同的方法织另一边, 搓板针的位置需在内侧, 织成后, 将两个织片拼接形成一块, 继续编织, 花样排形, 针数、行数与衣身相同, 当织成12行后, 开始进行袖侧缝加针, 8-1-8, 不加减针, 再织4行至袖山减针, 1-1-30, 织成30行, 余下16针, 收针断线。相同的方法去编织另一个袖片。再将两个袖片的袖山边线与衣身的袖窿边线对应缝合。

4.领片织法。分别沿着前后衣领边, 挑出70针, 起织花样B搓板针, 织6行后, 收针断线。前开襟的两边, 从衣领侧边起挑针, 两边各挑20针, 下端挑10针, 起织花样B, 在开襟转角处, 将3针并为1针, 并3次, 织成6行高后收针断线。衣服完成。



花样B(搓板针)



符号说明:

- ☐ 上针
- =□ 下针
- 2-1-3 行-针-次
- ↑ 编织方向



5 粉色套头衫

Preparation method 做法

P14

很简单的一款插肩套头衫，适合新手妈妈拿来练手哦！粉色是小女孩最爱的颜色。





6 公主短袖衫

Preparation method 做法

P15

也是一款很简单的上下针的毛衣，这件衣服出彩的地方在衣服的下摆处，设计成蛋糕裙的样子，搭配打底裤就很漂亮。





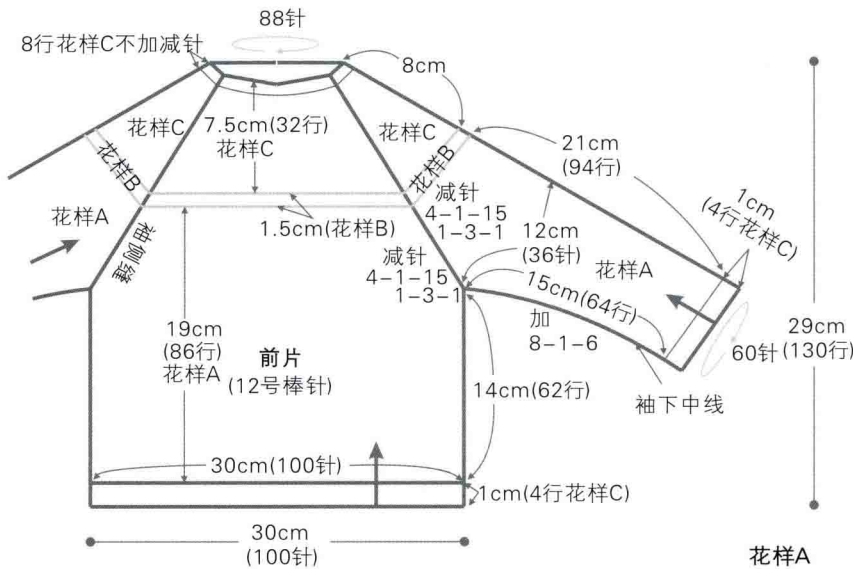
【成品规格】 衣长29cm, 衣宽30cm
【工具】 12号棒针
【编织密度】 29针×45行=10cm²
【材料】 粉色奶棉绒120g

编织要点:

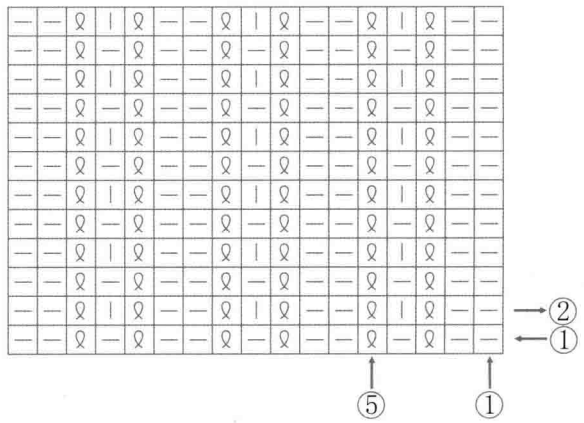
1.棒针编织法,衣服为插肩织法,先织衣身,再织两衣袖,然后将两衣袖与衣身拼在一起,进行环织至衣领。
 2.衣身的编织。起200针进行环织,先织4行花样C,即单罗纹花样,从第5行开始编织花样A,每5针一个花样组,衣身无加减针,直接编

织62行时,将衣身对称分为两半,分为前身片和后身片,而前身片和后身片的两侧,同时收起3针,即1-3-1,收针后暂停编织,进行下一步衣袖的编织。
 3.衣袖的编织。环织,单罗纹起针法起60针,同样编织4行花样C,即单罗纹,然后改织花样

A,以袖下中线为中心,两侧同时加针,每8行加1次针,即一行加了2针,共加6次针,即8-1-6。编织至袖窿下时,也以袖下中线为中心向两侧各收3针,即1-3-1。织至袖窿时,衣袖共织64行完成。暂停编织,用同样的方法再编织另一衣袖,同时织至袖窿下收针。最后将两衣袖收针处与衣身片的收针处各自缝合。
 4.上面三者拼接。两衣袖片改成片织,两端分别与衣身的前后身片连接,这样就形成了上身片环织的情况,在两侧袖侧缝进行减针,如结构图,以袖侧缝线为中心,两侧同时减针,每4行减一次针,共减15次,即4-1-15,减针情况不受花样的影响。最后织至衣领剩下88针时,编织花样C,不加减针,织高衣领部。衣服完成。



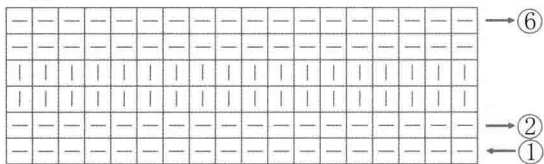
花样A



符号说明:

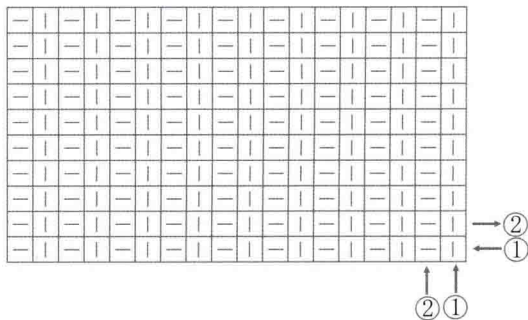
- 下针
- ▢ 上针
- ⊗ 扭针

花样B



6行一个花样

花样C(单罗纹)



2针一个花样