

湖南省地方煤矿调查资料汇编

怀化地区

乡镇煤矿

湖南省煤炭工业厅

1985

湖南省地方煤矿调查资料汇编

怀化地区

乡镇煤矿

湖南省煤炭工业厅

1985年

怀化地区地方煤矿调查资料

编审人员

戴 耀 张恢权 王平章

张重均 张剑波 贺云衡

目 录

溆浦县

四一煤矿	1—4
高桥煤矿	5—8
桐坪井煤矿	9—12
曹家溪一矿	13—16
水田溪堆子脑煤矿	17—20
龙角桥煤矿	21—24
陈家潭煤矿	25—28
哈蟆洞煤矿	29—32
王家塘煤矿	33—36
蔡家湾煤矿	37—40
井湾煤矿	41—44
观音阁一矿	45—48
青冲煤矿	49—52
山脚下煤矿	53—56
粗砂坑煤矿	57—60

辰溪县

坪家村煤矿	61—64
扎龙山煤矿	65—68
梓寨村煤矿	69—72
梓寨煤矿	73—76
肖家溪煤矿	77—80
朱木冲煤矿	81—84
胜利煤矿	85—88
乱打岩煤矿	89—92
虎地煤矿	93—96
车木溪煤矿	97—100
牛洞煤矿	101—104
方子山煤矿	105—108
桐罗山煤矿	109—112
淡家坪煤矿	113—116
棉花冲煤矿	117—120
二龙煤矿	121—124
顾家坪煤矿	125—128
桃花坪煤矿	129—132
战备煤矿	133—136
巴卡坳煤矿	137—140
兰家湾煤矿	141—144

周家人煤矿	145—148
板栗湾煤矿	149—152
岩头山煤矿	153—156
大坪村煤矿	157—160
洞门前煤矿	161—164
铺里桥煤矿	165—168
花桥煤矿	169—172
板桥村煤矿	173—176
水眼溶煤矿	177—180
文娱湾煤矿	181—184
农科煤矿	185—188
中溪煤矿	189—192
田湾村煤矿	193—196
田湾乡煤矿	197—200

怀化市

排叶村煤矿	201—204
山羊头村煤矿	205—208
汤家联办煤矿	209—212
山洞溪村煤矿	213—216
代家坡煤矿	217—220
干坡脑煤矿	221—224
戈庄村求雨坡1号矿	225—228
下坪村红岩坡1号矿	229—232
新店坪村煤矿	233—236
五里村灵奄塘煤矿	237—240
岩子岩村唐冲湾煤矿	241—244
岩子岩村禾梨树煤矿	245—248
和尚洞煤矿	249—252
坪星村枫木湾煤矿	253—256
坪星村火烟洞煤矿	257—260
坪星村砂子坡1号矿	261—264
坪星村独家山个体煤矿	265—268
尽远村独家山1号煤矿	269—272
包家村煤矿	273—276
岩冲村茶林井	277—280

仇家村甘冲湾煤矿.....	281— 284
仇家村煤矿.....	285— 288
黄金坡煤矿.....	289— 292
金塘煤矿.....	293— 296
禾利坪煤矿.....	297— 300

黔阳县

建设煤矿.....	301— 304
-----------	----------

四 一 煤 矿

隶属关系	镇办			批准单位	淑浦县煤炭公司		
所在行政位置	淑浦县低庄镇			批准日期	1983年5月		
所在地质单元	王家山井田			投产日期	1983年2月		
煤系地层	早二迭世黔阳煤系			矿长	张贻光		
煤种牌号	肥焦煤			或负责人姓名			

地	地质报告名称		麻阳水井田最终报告							
	小井范围	报告提交单位及时间	省煤勘五队71.8							
		报告审批单位及文号	湘煤基字(72)42号							
	储量	地质	总量	53.41 万吨			境界	走向长度	0.4 Km	
			保有	40.27 万吨				倾斜长度	0.6 Km	
		其中	总量	17.52 万吨			上界标高	+207 m		
			工业保有	17.52 万吨			下界标高	+141 m		
	煤质	A ^g (%)		21.98			瓦斯等级			低
		Q (大卡/公斤)		6541			有无煤尘爆炸危险			
		S ^g (%)		5.79			正常涌水量		180 (m ³ /时)	
质	可采煤层名称	厚度 (m)			煤层结构	与下一煤层间距(m)	煤层倾角	顶板岩性	底板岩性	
		最小	最大	平均						
	10	0.4	5	1.5	简		30°	石英砂岩	粉砂岩	

矿井相对地质位置及主要巷道示意图

主井剖面图

矿井基本情况及产销概况

矿	井筒	名称	标高 (m)		长度(m)	坡度	净断面(m ²)	支护材料		
			井口	井底						
		主井	+207	+141.7	150	28°	4.2	木材		
		风井								
井	生产水平标高		+143 m		运输方式		人力矿车			
	总回风水平标高		m		通风方式		对角式			
	开拓方式		斜井		采煤方法		巷采			
	提升方式		斜井—单钩		服务年限		全井 剩余	年年		
六 消 灭 情 况										
独眼井		自然通风		明火明电照明		明火明电放炮		明刀闸开关		
				√		√		√		
职 工 人 数	总 人 数		140 人		效 益 情 况	资源回收率		72 %		
	按 分 工	井下工人	119 人			投 资	县以上	25.7 万元		
		地面工人	12 人				区、乡、村、矿	2.61 万元		
		技术人员	0 人				合 计	28.3 万元		
		管理人员	9 人				吨煤投资	14.1 元		
	按 性 质	固定工	21 人			上 缴 利 润	85 年 度	0.7 万元		
		其 它	119 人				累 计	14 万元		
	产 量	累 计 产 量		152000 吨		上 缴 税 金	85 年 度	0.84 万元		
		85 年度产量		8000 吨			累 计	12 万元		
	其 它	煤炭外运方式		汽车		85年吨煤提维简费		2 元		
集运地点		低庄火车站		85年平均销售价		25 (元/吨)				
集运距离		5 Km		85年生产成本		18 (元/吨)				
上 调 煤		调 省			85 年 度		0.4 万吨			
					累 计		13.2 万吨			
调 煤 炭		调 地 (市)			85 年 度		万吨			
					累 计		万吨			
		调 县 (市)			85 年 度		0.4 万吨			
	累 计				2 万吨					

供电及主要设备情况

供电情况	类别	专 线				
	起止地点	县城 — 矿		受电变压器	型号及容量	数 量
	输送距离	27	Km		KSC2.5/0.5	2 台
	线路截面	35	mm ²		STJ 560/10	1 台
	电 压	10	KV			台
主要设备情况	分类	型 号 及 规 格				数 量
	提 升	JT 800×600×30				1
	通 风	JT 51-2				1
		JBT 52-1				4
	排 水	1500030×3				2
		3B57				10
	压 风	V-3/8-1				1
	运 输	“V”1.1 T				10
	照 明	KS-8				200
	瓦 斯 检 定 器	AQg-1				2
其 它	KTSB-102/150				2	

重 要 问 题 记 录

伤亡情况	年	77年	78年	79年	80年	81年	82年	83年	84年	85年
	分类	人	2人	人	人	人	1人	人	1人	人
	死亡	人	人	人	人	人	人	人	人	人
历史产量 (吨)		79年	80年	81年	82年	83年	84年	85年		
		31000	21000	15000	16800	11200	10400	8000		
大事记	<p style="text-align: center;">1、78年冒顶死亡 2 人、82年死亡 1 人、84年死亡 1 人。</p> <p style="text-align: center;">2、82年列入省筹资金进行改造，省拨款 25.7 万元，自筹 2.61 万元，合计 28.3 万元，产量由改前 1 万 T 上升 2 万吨。</p> <p style="text-align: center;">3、86年淹井，已停办。</p>									
矿井综合评价	<p style="text-align: center;">1.湘煤勘 5 队 71.8 月提交储量为 53.14 万 T，工业储量为 17.52 万 T 资源可靠，煤质好。</p> <p style="text-align: center;">2.具有通风、排水、压风、自备电源设备。</p> <p style="text-align: center;">3.供电有保障，交通运输方便，职工队伍稳定。</p> <p style="text-align: center;">4.水大，对采煤带来一定困难。</p>									

高桥煤矿

隶属关系		乡办		批准单位		溆浦县煤炭公司				
所在行政位置		溆浦县小江口乡		批准日期		1978年				
所在地质单元		大江口矿区外围		投产日期		1970年9月				
煤系地层		晚三迭一早侏罗世		矿长		李培东				
煤种牌号		贫煤		或负责人姓名						
地	地质报告名称		调 查							
	报告提交单位及时间		1982		小井范围	走向长度		0.6 Km		
	报告审批单位及文号					倾斜长度		0.2 Km		
	储	地质	总量			69.51 万吨	境界	上界标高		+160 m
			保有			50.0 万吨		下界标高		+133 m
	量	其中工业	总量		16.95 万吨	含煤面积		0.12 Km ²		
			保有		10.50 万吨	瓦斯等级		高		
	煤	A ^g (%)		25.38		有无煤尘爆炸危险		有		
		Q (大卡/公斤)		5472		正常涌水量		6 (m ³ /时)		
		S _Q ^g (%)		1.885		最大涌水量		18 (m ³ /时)		
质	可采煤层名称	厚度 (m)		煤层结构	与下一煤层间距(m)	煤层倾角	顶板岩性	底板岩性		
		最小	最大						平均	
	7		1.5	3	2.25	筒	15°	紫红色砂岩	大冶组灰岩	
矿井相对地质位置及主要巷道示意图										
概										
									主斜井剖面图	
况										

矿井基本情况及产销概况

矿	井筒	名称	标高 (m)		长度 (m)	坡度	净断面 (m ²)	支护材料		
			井口	井底						
		主井	+ 166	+ 133	60	25°	4.2	木材		
		风井	+ 158	+ 130	30	29°	3.6	木材		
井	生产水平标高		+ 133 m		运输方式		人力、矿车			
	总回风水平标高		+ 140 m		通风方式		中央边界式			
	开拓方式		斜井		采煤方法		巷采			
	提升方式		斜井—单钩		服务年限		全井 剩 余	30 年 20 年		
六 消 灭 情 况										
独眼井		自然通风		明火明电照明		明火明电放炮		明刀闸开关		
√		√		√		√		√		
职 工 人 数	总 人 数		102 人		效 益 情 况	资源回收率		75 %		
	按 分 工	井下工人		78 人		投 资	县 以 上		20.85 万元	
		地面工人		15 人			区、乡、村、矿		1.5 万元	
		技术人员					合 计		22.35 万元	
		管理人员		9 人			吨煤投资		10.4 元	
	按 性 质	固 定 工		24 人		上 缴 利 润	85 年 度		1.8 万元	
		其 它		78 人			累 计		15 万元	
	产 量	累 计 产 量		132000 吨		上 缴 税 金	85 年 度		0.92 万元	
		85 年度产量		10200 吨			累 计		8 万元	
	其 它	煤炭外运方式		汽车		85年吨煤提维简费		1 元		
集运地点		江口火车站		85年平均销售价		18 (元/吨)				
集运距离		10 Km		85年生产成本		14 (元/吨)				
上 调 煤 炭		调 省		85 年 度		0.73 万吨				
						累 计		10 万吨		
		调 地 (市)		85 年 度		万吨				
						累 计		万吨		
		调 县 (市)		85 年 度		0.29 万吨				
	累 计					3.2 万吨				

供电及主要设备情况

供电情况	类别	专 线				
	起止地点	大江口 — 矿		受电 变 压 器	型号及容量	数 量
	输送距离	12	Km		SJT - 240 / 10	1 台
	线路截面	70	mm ²			台
	电 压	10	KV			台
主 要 设 备 情 况	分类	型 号 及 规 格				数 量
	提 升	JT 800 × 600 - 30				1
		JT 800 / 630				3
		JH ² - 5				1
	通 风	JBT ⁵¹ - 2				2
		DJSB - 2				4
	排 水	3B 57				4
		3B 33				3
		2Z 6				3
	压 风	2V - 6/8 - 1				1
	运 输	“V” 0.6 T				10
照 明	KS - 8				130	
瓦 斯 检 定 器	AQg - 1				2	
其 它	KTSB - 102 / 150				2	

重 要 问 题 记 录

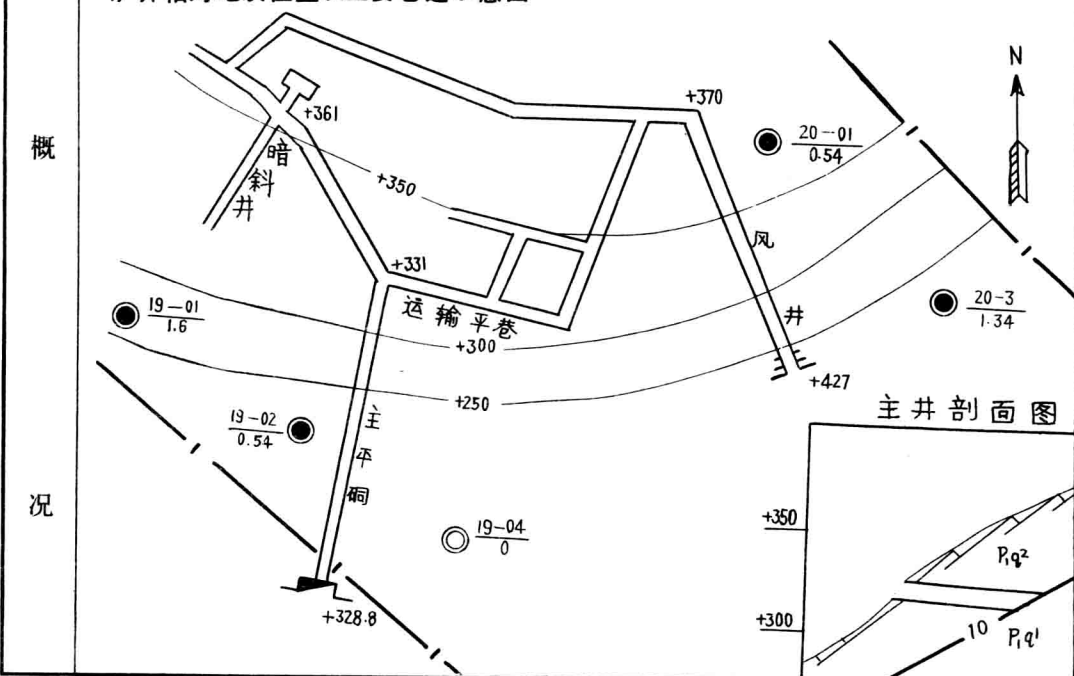
伤亡情况	年	77年	78年	79年	80年	81年	82年	83年	84年	85年
	分类									
	死亡	1人	人	1人	人	人	人	人	1人	人
重伤		人	人	人	人	人	人	人	人	人
历史产量 (吨)		79年	80年	81年	82年	83年	84年	85年		
		10000	10500	11000	14000	13500	12600	10200		
大 事 记	<p>1、77年触电死亡1人，79年冒顶死亡1人，84年冒顶死亡1人。</p> <p>2、该井于82年列入省筹资金改造省拨款20.85万元，自筹1.5万元，合计22.35万元，改前年产量为1万T，改后2万T/年。</p>									
矿 井 综 合 评 价	<p>1、根据调查储量为69.51万T，工业保有储量为10.50万T，资源基本可靠，质量好。</p> <p>2、具有通风、排水、提升、压风等设备。</p> <p>3、交通运输方便，专线供电。</p> <p>4、职工队伍较稳定。</p>									

桐坪井煤矿

隶属关系	乡办	批准单位	溆浦县煤炭公司
所在行政位置	溆浦县舒溶溪乡	批准日期	1978年5月
所在地质单元	天星堂矿区舒溶溪井田	投产日期	1977年
煤系地层	早二迭世黔阳煤系	矿长 或负责人姓名	夏洪付
煤种牌号	肥焦煤		

地 质	地质报告名称		舒溶溪井田地质勘探报告						
	报告提交单位及时间		省煤勘5队 71.12		小 井 范 围	走向长度	1.5 Km		
	报告审批单位及文号		湘煤基字(72)27号			倾斜长度	0.4 Km		
	储 量	地质	总量	100.78 万吨		境界	上界标高	+ 450 m	
			保有	85.36 万吨			下界标高	+ 200 m	
	煤 质	其中 工业	总量	70.00 万吨		含煤面积	0.60 Km ²		
			保有	50.00 万吨		瓦斯等级	低		
	A ^g (%)		29.00		有无煤尘爆炸危险	无			
	Q (大卡/公斤)		7910		煤层是否自然发火	有			
	S _Q ^g (%)		4.96		正常涌水量	160 (m ³ /时)			
最大涌水量		300 (m ³ /时)							
可采煤层名称		厚度 (m)		煤层结构	与下一煤层间距(m)	煤层倾角	顶板岩性	底板岩性	
		最小	最大	平均					
10		0	7.95	1.40	简单		35°	石英砂岩	粘土岩

矿井相对地质位置及主要巷道示意图



矿井基本情况及产销概况

矿	井筒	名称	标高 (m)		长度 (m)	坡度	净断面 (m ²)	支护材料		
			井口	井底						
		主井	+ 328.77	+ 331.00	500	28°	5.25	砌碛		
		风井	+ 427.26	+ 370.00	390	28°	5.25	木材		
井	生产水平标高		+ 290 m		运输方式		人力 矿车			
	总回风水平标高		+ 370 m		通风方式		对 角			
	开拓方式		平硐 暗斜井		采煤方法		巷采			
	提升方式		斜井—单钩		服务年限		全 井 剩 余	40 年 30 年		
六 消 灭 情 况										
独眼井		自然通风		明火明电照明		明火明电放炮		明刀闸开关		
√				√		√		√		
职 工 人 数	总 人 数		98 人		效 益 情 况	资源回收率		73 %		
	按 分 工	井下工人		88 人		投 资	县 以 上		16.68 万元	
		地面工人		4 人			区、乡、村、矿		2.4 万元	
		技术人员					合 计		19.08 万元	
		管理人员		6 人			吨煤投资		9.5 元	
	按 性 质	固定工		90 人		上 缴 利 润	85 年 度		0.6 万元	
		其 它		8 人			累 计		3.12 万元	
	产 量	累 计 产 量		98500 吨		上 缴 税 金	85 年 度		0.84 万元	
		85 年度产量		8000 吨			累 计		1.172 万元	
	其 它	煤炭外运方式		汽车		85年吨煤提维简费		2 元		
集运地点		淑浦火车站		85年平均销售价		21.30 (元/吨)				
集运距离		17 Km		85年生产成本		17 (元/吨)				
上 调 煤 炭		调 省				85 年 度		0.4 万吨		
						累 计		7 万吨		
调 地 (市)						85 年 度		万吨		
						累 计		万吨		
调 县 (市)						85 年 度		0.4 万吨		
	累 计					2.85 万吨				

供电及主要设备情况

供电情况	类别	专线				
	起止地点	淑浦—桐坪井		受电变压器	型号及容量	数量
	输送距离	17	Km		SJT - 75 / 10	1 台
	线路截面	35	mm ²			台
	电 压	10	KV			台
主要设备情况	分类	型 号 及 规 格				数 量
	提 升	JT 800 × 600 - 30 22 KW				2
	通 风	JBT 51 - 2 DJSB - 2				2 1
	排 水	3B 33 3B 57				3 1
	压 风	2V - 6 / 8Q 40 KW 3m ³				1 1
	运 输	“U” 0.6T 0.5T				6 7
	照 明	KS - 8				80
	瓦 斯 检 定 器	AQg - 1				3
	其 它	KJSB - 102 / 150				1