

# 故宫画谱

花鸟卷

鱼

许敦平 吴龙强 编写

中国历代名画技法精讲系列

薛永年 主编

故宫出版社





# 故宫画谱

中国历代名画技法精讲系列

薛永年 主编

花鸟卷·鱼

许敦平 吴龙强 编写

故宫出版社

## 图书在版编目 (CIP) 数据

故宫画谱·花鸟卷·鱼/许敦平, 吴龙强编写. —北京:  
故宫出版社, 2013.10  
(中国历代名画技法精讲系列/薛永年主编)  
ISBN 978-7-5134-0497-6

I. ①故… II. ①许… ②吴… III. ①鱼—草虫画—  
国画技法 IV. ①J212

中国版本图书馆CIP数据核字 (2013) 第249781号

## 《故宫画谱》编辑出版委员会

主 任 单霁翔  
副 主 任 李 季 王亚民 陈丽华  
主 编 薛永年  
执行主编 赵国英 吴涤生  
编 委 (按姓氏笔画为序)  
孔 耘 王赫赫 文 蔚  
刘海勇 朱 蓝 吴涤生  
余 辉 阴澍雨 陈相锋  
张东华 赵国英 曾 君  
程同根 傅红展 潘一见

中国历代名画技法精讲系列

### 故宫画谱·花鸟卷·鱼

编 写: 许敦平 吴龙强

出 版 人: 王亚民  
责任编辑: 朱 蓝 赤 新  
装帧设计: 刘 远 曹 娜 李 程 曹启鹏  
责任印制: 马静波  
出版发行: 故宫出版社  
地址: 北京市东城区景山前街4号 邮编: 100009  
电话: 010-85007808 010-85007816 传真: 010-65129479  
网址: www.culturefc.cn 邮箱: ggcb@culturefc.cn  
印 制: 北京盛通印刷股份有限公司  
开 本: 8开  
印 张: 10  
版 次: 2013年10月第1版第1次  
书 号: ISBN 978-7-5134-0497-6  
定 价: 68元



# 序

薛永年

学习绘画，无外两种途径：一是师古人，即向前人的作品学习，办法是临摹；一是师造化，即向大自然学习，直接从描写对象提炼画法，方法是写生。这是绘画普遍规律，中西绘画概莫能外，所以英国著名的风景画家康斯太勃（John Constable）也说：“在艺术和文学上有两条道路可以使艺术家出头。一条道路是研究其他艺术家的完美作品，模仿他们，选择和重新组合他们创造的美。另一条道路是在美的原始源泉中——在自然中寻求完美。”<sup>①</sup>

毫无疑问，师造化比师古人更具有根本意义，但是历史悠久的中国绘画受传统哲学、中国书法和中国诗歌的陶融，一开始就不满足于模拟对象的外形，而是「外师造化，中得心源」，讲求大胆高度的艺术加工，追求以高度的概括和精到的提炼传神写意。由之在长期的历史发展中，积淀了对应物象的丰富图式，形成了适应特殊工具材料以呈现图式的固定程序，以致于董其昌说：“画家以古人为师，已自上乘，进此当以天地为师。”<sup>②</sup>

要想在艺术创新中，体现中国画的民族特色，就需要掌握前人的图式与规程。除去老师的口传心授之外，研习画谱是必要的入门之径。历来的画谱，大体有两种，一种是经过整理而谱系化的画学文献汇编，比如宋代的《宣和画谱》、清代的《佩文斋书画谱》。另一种是分门别类的画法图说，是按照画科系统讲解画法的图文并茂的图谱，比如《芥子园画传》。我们所说的能够作为入门之径的画谱，主要是画法图说这一类。自古及今，最有影响的图说类画谱，要数《芥子园画传》，此书又称《芥子园画谱》，系清初沈心友邀请画家王概、王蓍、王臬、诸升编绘而成。所编各集，先按画种，后按题材分类，既讲画法源流，又有画法浅说，不但汇集了技法歌诀，而且特别注意用笔与布置、图式与程序，有图有文，浅显易懂。早已成为一部便于初学者通过临摹掌握国画技法的经典著作，二百多年来，产生了广泛的影响。

但是，二十世纪以来，西学东渐，在美术领域改造国画的声音高涨，新出现的融合中西一派得到了长足发展，在传统基础上出新的借古开今一派，在较长的时间内被边缘化了，正像潘公凯所说的那样：“在挤迫中延伸，在限制中拓展。”<sup>③</sup>以至于提出文化强国战略之后，人们才惊讶地发现，中国画失落了许多本来不该丢失的东西，于是提出了认真传承中国画传统的迫切任务。

故宫博物院拥有丰富的传统资源，是典藏历代法书名画的宝库；故宫人不仅是精神家园的守护者，更是创造新时代艺术的支持者和参与者。为了利用故宫博物院的传统艺术资源，满足社会公众学习掌握中国画基础技能进行临摹训练的需要，并用现代手段加以丰富深化，故宫博物院继推出《故宫珍藏历代名家墨迹技法系列》之后，策划了吸收古代图说类画谱特别是《芥子园画传》编写经验的《故宫画谱》。

《芥子园画传》虽然在当时已是通过临摹学画的极好教材，但是今天看来也存在明显欠缺，其一是所依据的古代作品多属私人收藏的一般作品甚至旧摹本，其二是木版彩色套色的印刷技术在呈现笔墨设色的精微与丰富方面不免存在难以克服的局限。而《故宫画谱》则在吸收古代图说类画谱特别是《芥子园画传》编著经验的基础上，弥补上述不足，着力发挥三大优势：一是以故宫为主的名画收藏，二是学有专攻的画家编者群，三是当代高水平的印刷技术。

我乐于共襄此举，不仅因为我是故宫博物院古书画研究中心的客座研究员，而且深感编写这套书的意义重大。近年来，举国上下一直为实现中华民族的伟大复兴而致力于「建设优秀传统文化的传承体系」。而《故宫画谱》的编写，恰恰是建立传统绘画传承体系的积极探索，它必将对继承和传播中国传统绘画的基础训练而古为今用地造就人才，促进理解民族艺术思维方式与提炼手段，进而推动写生以至美术创作的大发展，起到扎扎实实的作用。

注：① 奥耐格·文杜里《西欧近代画家》上，37页。钱景长、华木、佟景韩译，人民美术出版社，1979年。② 董其昌《画旨》卷上，引自于安澜编《画论丛

刊》上，72页，人民美术出版社，1962年。③ 潘公凯《在挤迫中延伸在限制中拓展 展望二十世纪中国画》，载《美术》1993年第8期。



# 凡例

一、本系列丛书编写分为综合卷，山水卷，花鸟卷，人物卷四大部分，中国画《基础导论》归入综合卷中，其余三部分，沿用美术学院对中国画的基本分科方式。在山水、花鸟、人物卷中，基本按照题材的不同分别成册，考虑到某种技法对于该画科尤为重要，也有按照技法的不同分别成册者，如在山水卷中，既包含《松树》、《山石》、《溪泉》等题材分类，也有《青绿》、《浅绛》等技法分类。

二、本系列从书中，针对个别重要题材，按照技法不同分为两册，如《梅花》与《墨梅》等，依照传统方式为之命名，前者指工笔画梅，后者指写意画梅。其余题材，则将工笔与写意归于一册，笼统以题材命名。

三、本系列丛书除《基础导论》外，其余分为「基础画法」、「技法精讲」、「名作临摹」三部分。「基础画法」以历代画谱为依据对该题材基础画法进行解析；「技法精讲」选取五至六幅历代经典作品进行临摹讲解；「名作临摹」提供历代名画整体或局部的高清图版，以时代排序。

四、本书选用的历代画谱包括《芥子园画传》、《梅花喜神谱》、《冶梅竹谱》、《顾氏画谱》、《梦幻居画学简明》、《三希堂画谱分类大观》、《张子祥课徒稿》、《罗浮幻质》等。

五、本书所涉及画家生卒年，以徐邦达编《改订历代流传绘画编年表》（人民美术出版社，1995）为主要依据；文中引用历代画论等古籍内容，以前剑华编《中国画论类编》（人民美术出版社，1986）为主要依据。

## 导读

两宋时期花鸟画在唐、五代的基础上，获得了长足的发展。北宋《宣和画谱》将各种绘画题材分为十门，除花鸟之外，蔬果、墨竹、畜兽、龙鱼都单独为一门，题材更为广泛，且理法齐备。龙鱼一类题材绘画大致肇始于此时。

在中国传统绘画中，画鱼的类属除了龙鱼、鱼蛙并列以外，较为常用的叫法为鳞介画，统属花鸟画范畴。

鱼以其活泼可爱的特质及生活习性，被视为深情的象征。鱼须臾不离于水，人们常以「鱼水情深」寓意友谊长久，又以「鱼乐」、「乐在其中」喻鱼水之间的亲密关系。

中国花鸟画艺术大多与传统文学中的比德有关，通过对花鸟鱼虫的描绘，喻托一定的意义来寄托情志。从传世的宋代以前以鱼为题材的绘画作品来看，大多带有装饰意味的手法，作为画面的背景处于从属地位，采用平面化的白描手法，不加渲染，如《洛神赋图》、《九歌图》中鱼的形象和表现技法。两宋时期画法备至，宋人状物精微，追求物态、物情的表里统一，兼备对鱼具体而微的刻画。画家同时注重审美的高尚情趣，以得鱼「游深泳广，相忘江湖」之态，状物生动，如鱼得水。宋人画鱼以寓意活泼生机及悠然自得之趣，有临渊涵泳之乐。画法以勾勒渲染为主，间或以落墨没骨为之，形态生动自然，合乎物理情态而意趣盎然。传世作品有传为刘家所作的《落花游鱼图》、佚名之作《春溪水族图》、《群鱼戏藻图》等。画鱼名家赵克复、范安仁也擅名一时。

元、明画鱼名迹承两宋遗法，名擅于世者有元代赖庵（传）《鱼藻图》、佚名《跃鱼图》，明代刘节《藻鱼图》、《鱼蟹图》等。大多承袭宋人画法画意，画鱼以喻贤者高致。及至清代，画鱼名家迭出且技法齐备，出现了没骨写意及水墨大写意画法，能以笔简形具的手法表现神韵生动的鱼类，如八大山人的水墨写意，恽寿平、华岳的没骨水墨设色画法，皆形神兼备，气韵生动。清代后期的海派诸家及近现代画鱼名家，更是风格多样，题材寓意也渐趋世俗化、生活化。画鱼除了写其临渊涵泳的闲适之态，更有庖中盘上之趣，能以传神笔墨状写江河湖海之鲜，使人垂涎。如任伯年的《江南风味》、居廉的《水族写生》等。鱼成为画家笔下的寻常之物，更是喜闻乐见的题材。观赏鱼也被大量引入画面，一时名家辈出，如马元驭、虚谷等，皆名擅于时，独具风骚。

画鱼的技法在古代画论中少有提及，《芥子园画传》中也未见有载。但从画鸟的起手法式中我们能举一反三，知悉古人作画的法度所在。鱼的种类繁多，常入画者多为鲤鱼、草鱼、鳊鱼、金鱼一类。从绘画造型的角度分析，鱼由头、胸、身、尾组成，其尾形状不一，有单翼、复翼之分。在画法上有工笔渲染、没骨、水墨写意等。学画者若能掌握规律、触类旁通，通过不断研习，定有不俗的进境。



# 目录

## 基础画法

鱼的结构与形态(以鲤鱼为例)·····	2
鱼的画法·····	4
工笔画鱼起手式·····	22
意笔画鱼起手式·····	26
<b>技法精讲</b>	
宋 佚名 群鱼戏藻图 页·····	30
元 赖庵(传) 藻鱼图 轴·····	36
元 佚名 鱼藻图 轴·····	44
清 朱耷 鱼图 页·····	52

## 名作临摹

宋 刘寀(传) 落花游鱼图 卷·····	58
宋 佚名 春溪水族图 页·····	62
明 王翹 鱼藻卷·····	64
明 繆辅 鱼藻图 轴·····	66
清 朱耷 鱼石图 轴·····	68
清 马元驭 鱼册·····	69
清 李方膺 双鱼图 轴·····	70
清 李方膺 游鱼图 轴·····	71
清 恽寿平 落花游鱼图 轴·····	72
近代 齐白石 鱼虾轴·····	73



# 基础画法



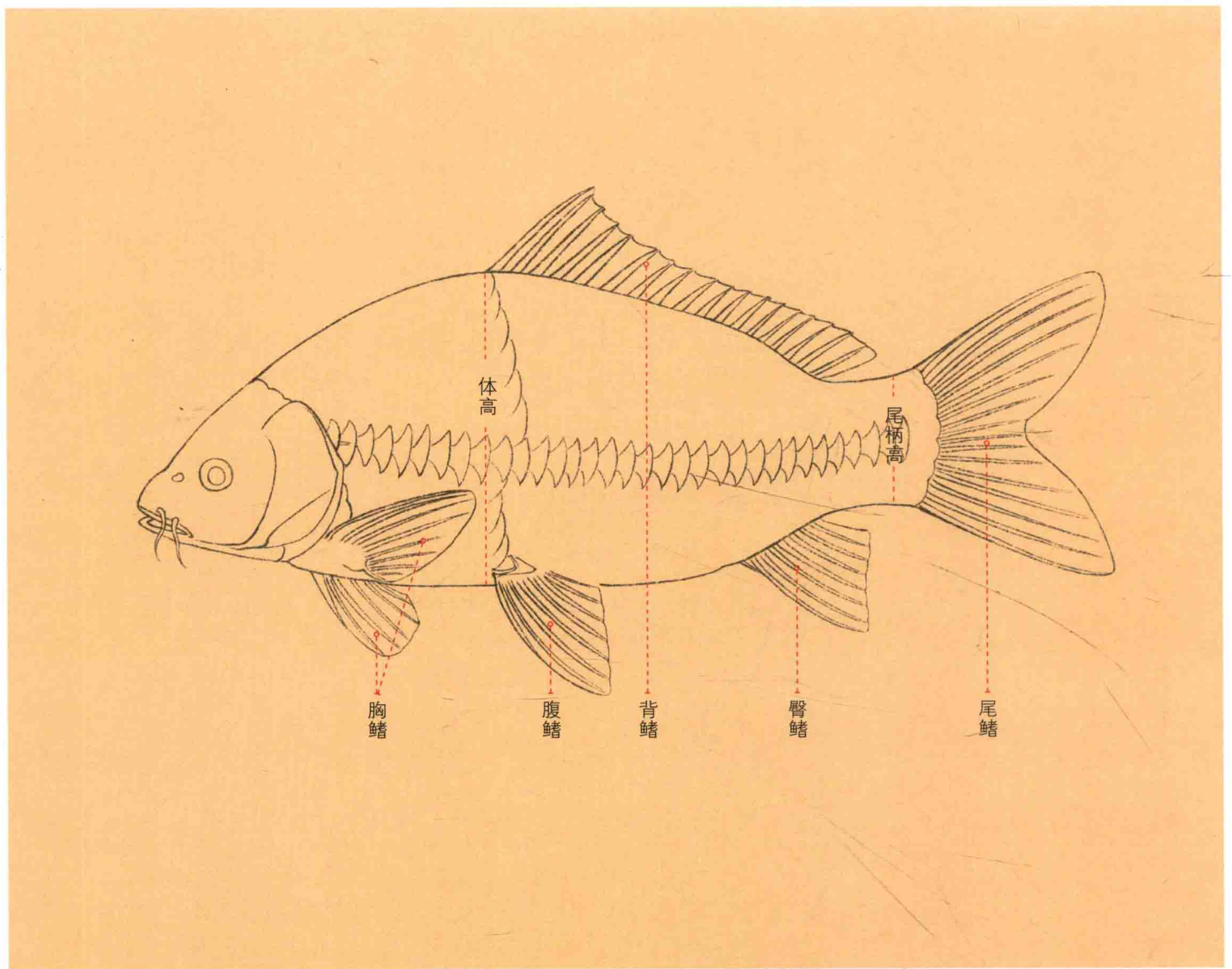
## 鱼的结构与形态(以鲤鱼为例)

鲤鱼隶属于鲤科。身体侧扁而腹部圆，口呈马蹄形，须两对。背鳍基部较长，背鳍和臀鳍均有一根粗壮带锯齿的硬棘。体侧金黄色，尾鳍下叶为橙红色。鲤鱼是淡水鱼类中品种最多、分布最广、养殖历史最悠久、产量最高的鱼类。

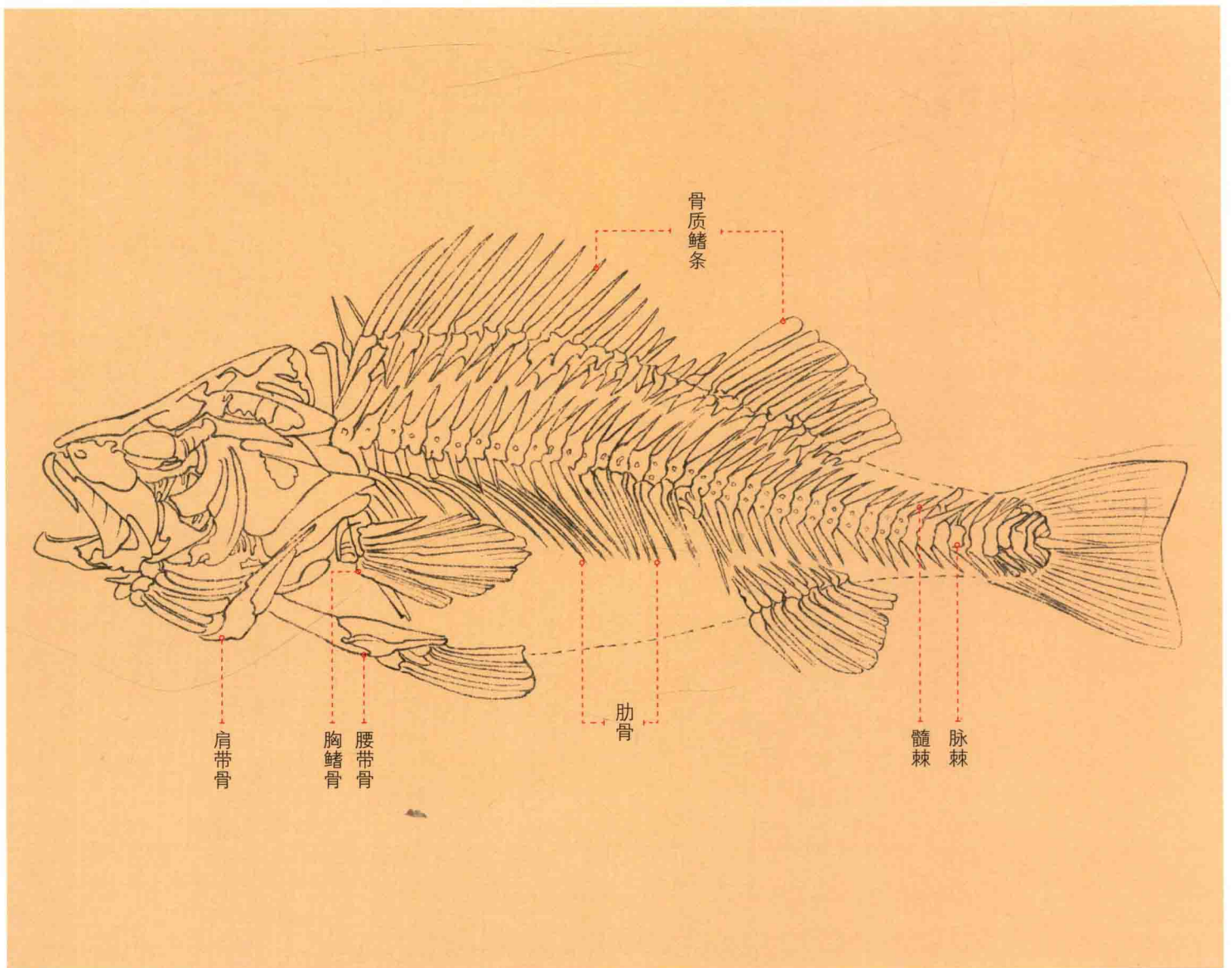


元佚名 鱼藻图(局部)





鱼鳍的名称



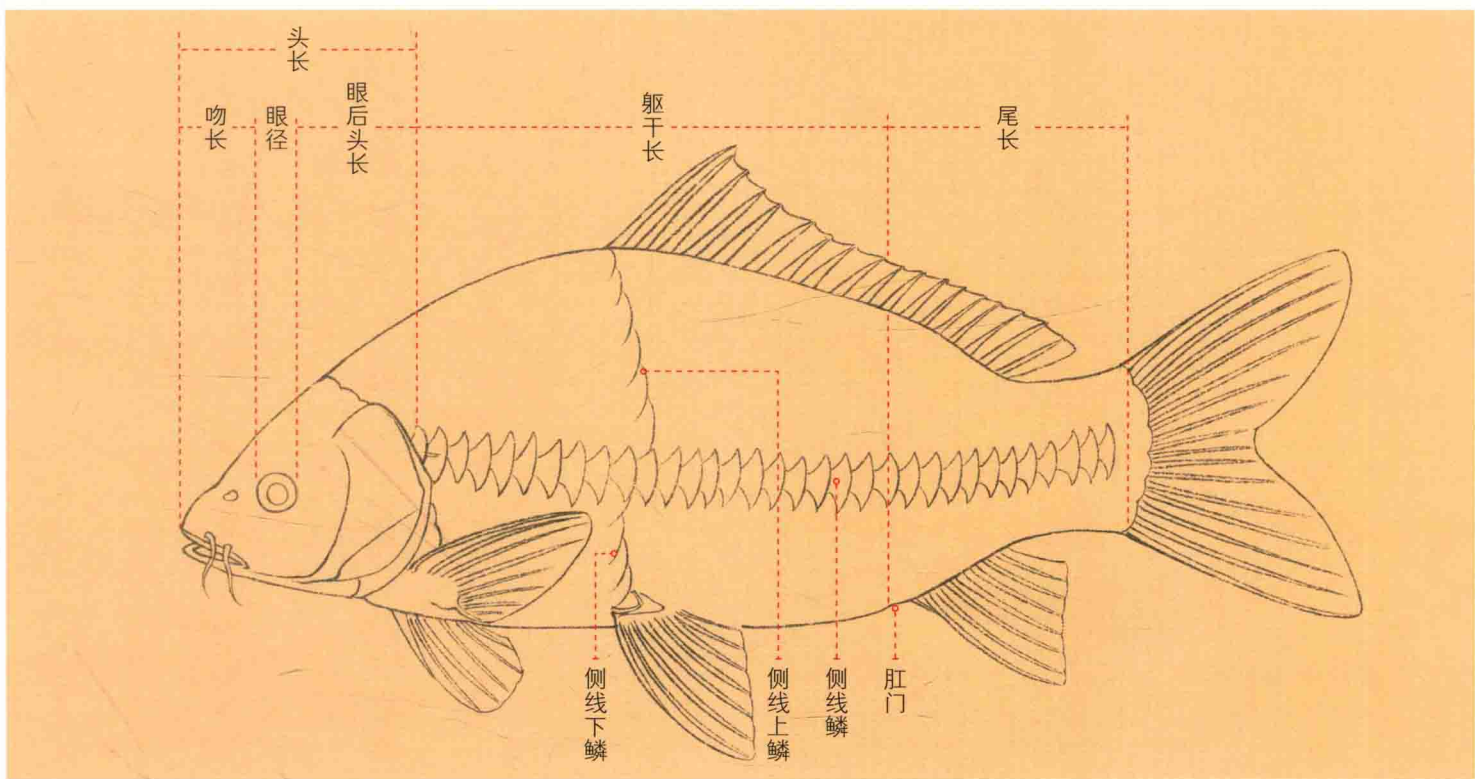
鱼的骨骼



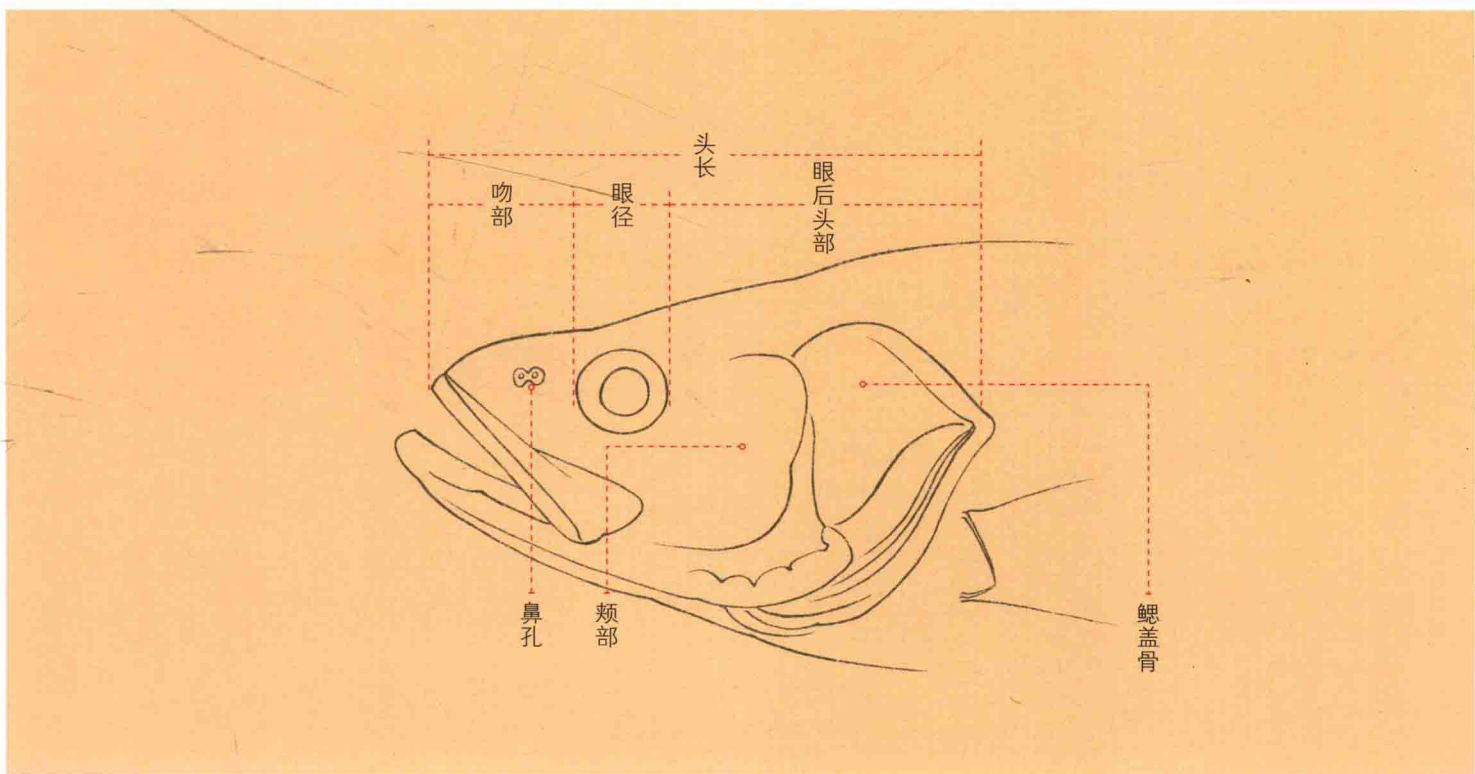
# 鱼的画法

## 鱼的局部结构

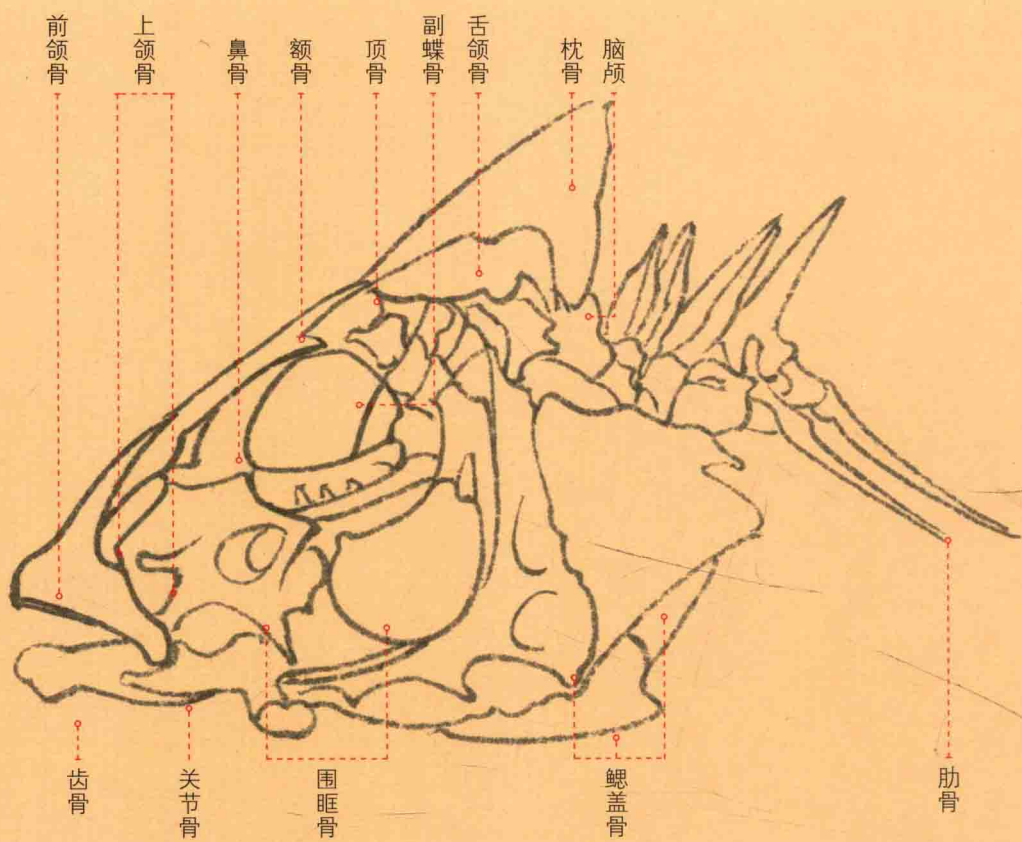
画鱼之前，必须对鱼的结构作深入的了解。相信每一个人都有吃鱼的经验，但对鱼的结构未必有多少了解。因此以后在吃鱼的时候不妨多留心鱼各个部位的结构和相互关系，再比照图片和绘画，研究画理和实物的关系。



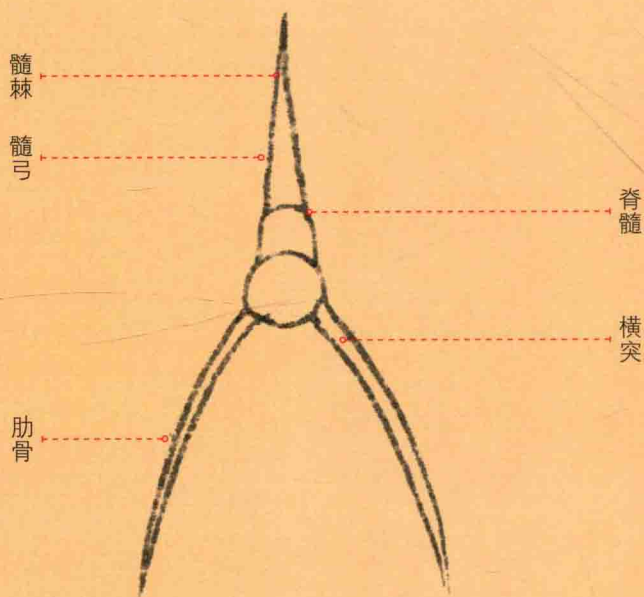
鱼的基本比例关系



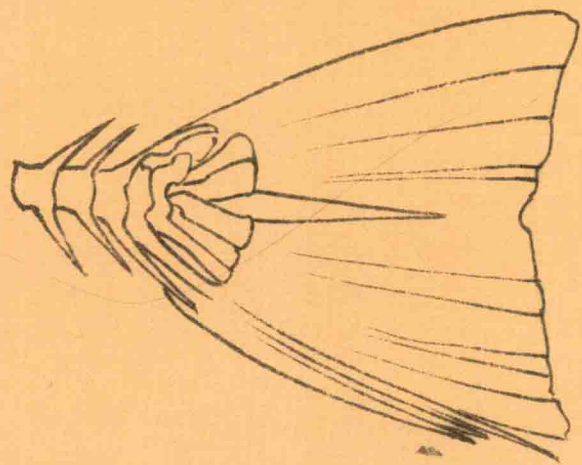
鱼头部的比例关系



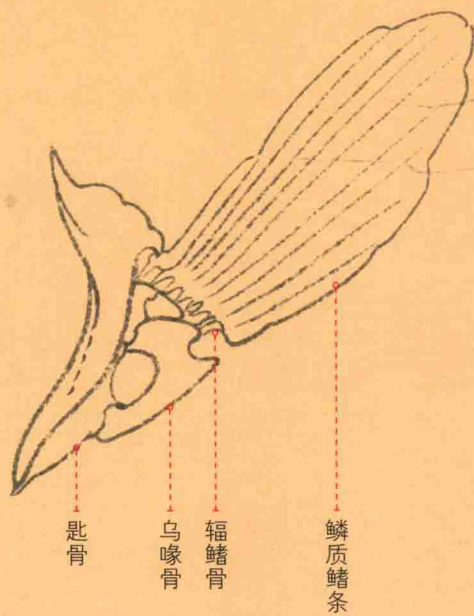
鱼的头骨



躯椎（后面观）



尾鳍骨（正形尾）

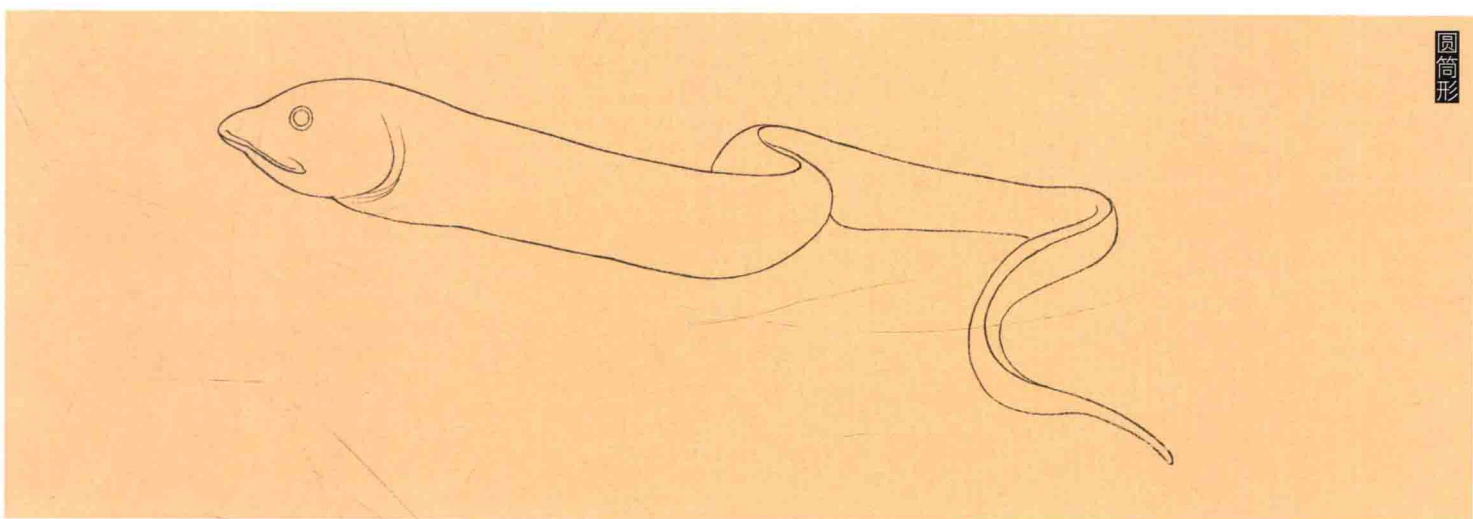


肩带及胸鳍骨



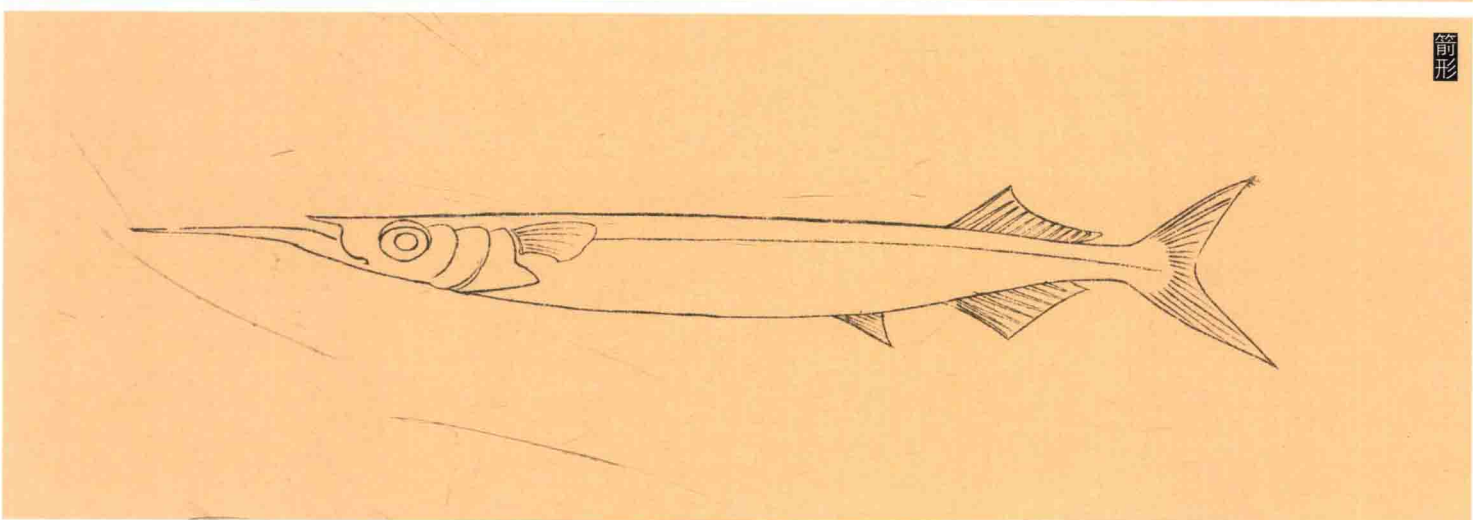
## 鱼的体形

鱼类的品种繁多，归纳起来不外乎此处所例举的几种体形，经常入画的就更少了。学画者可先对几种不同体形的鱼进行研究与对比，记住它们的异同点，便能运用自如。



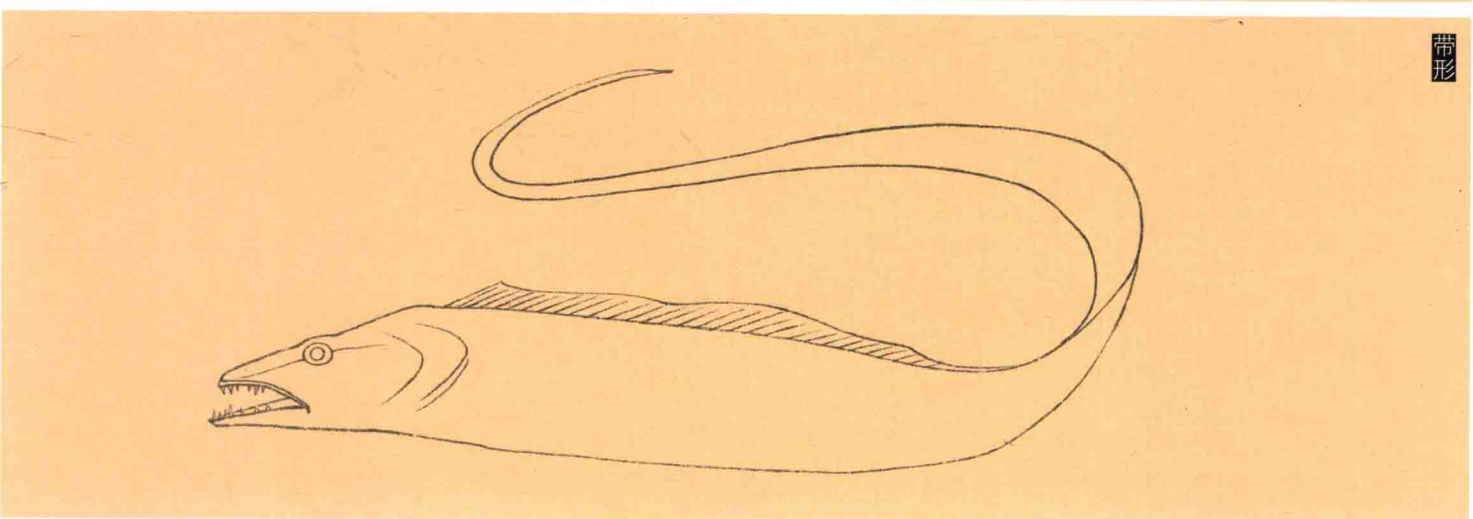
圆筒形

黄鳝



箭形

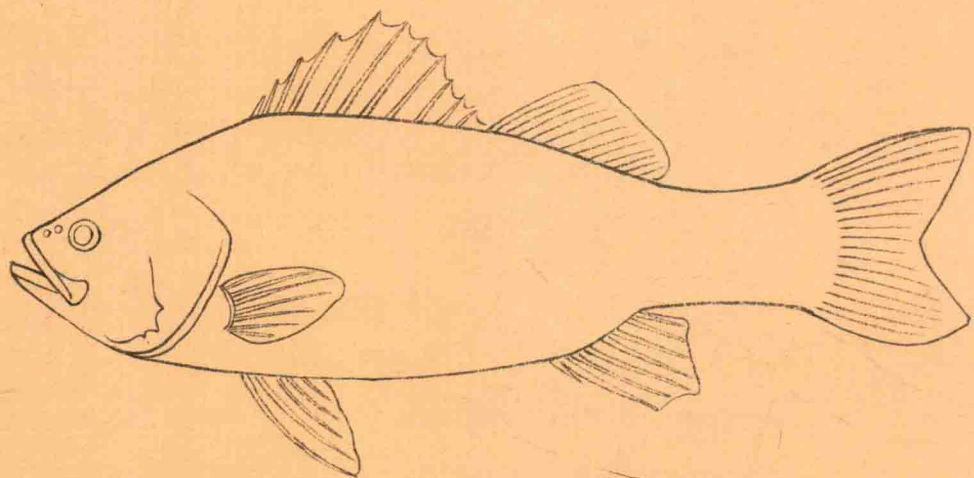
黑背颌针鱼



带形

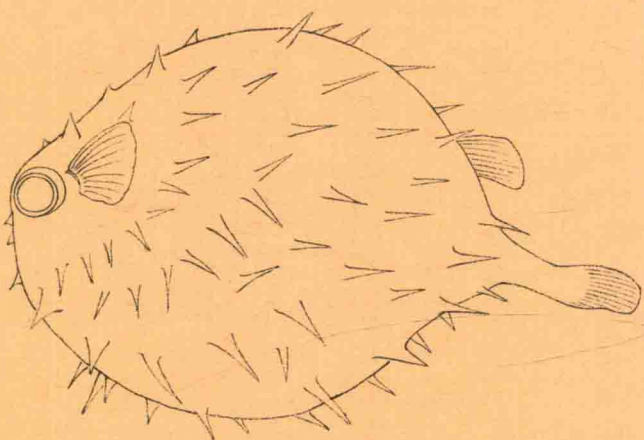
带鱼

纺锤形



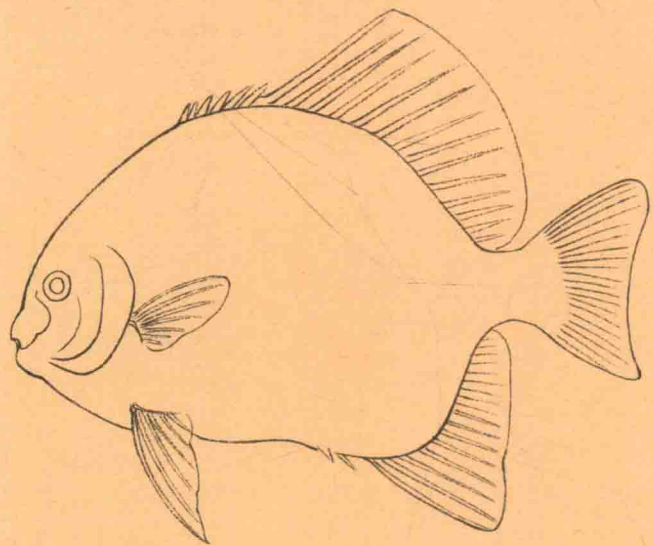
大黄鱼

球形



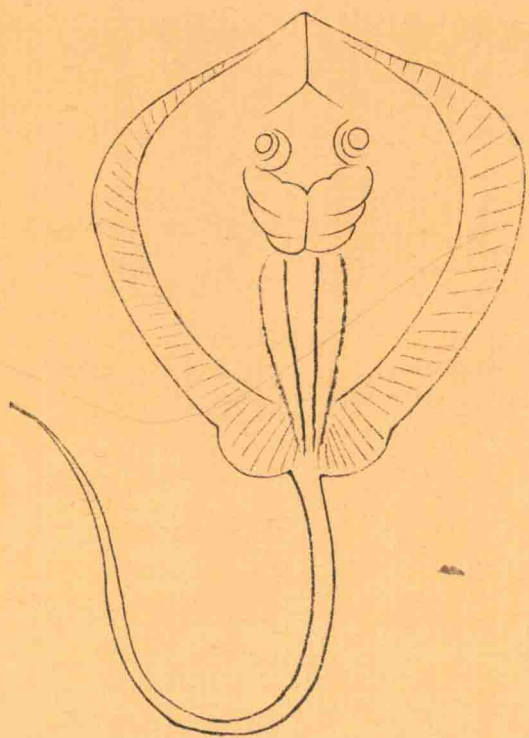
眶短刺鲀

侧扁形



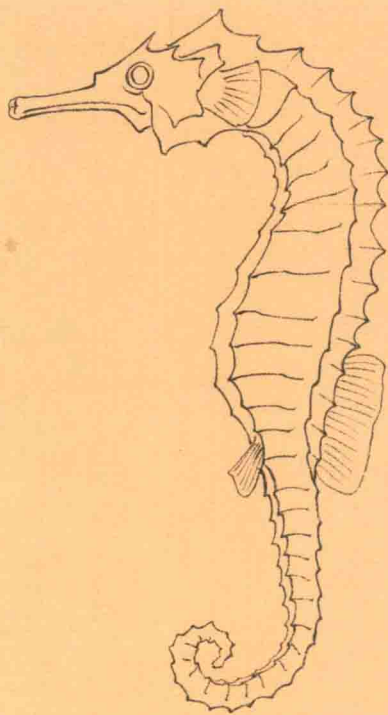
银鲳

扁平形



赤虹

海马形



克氏海马

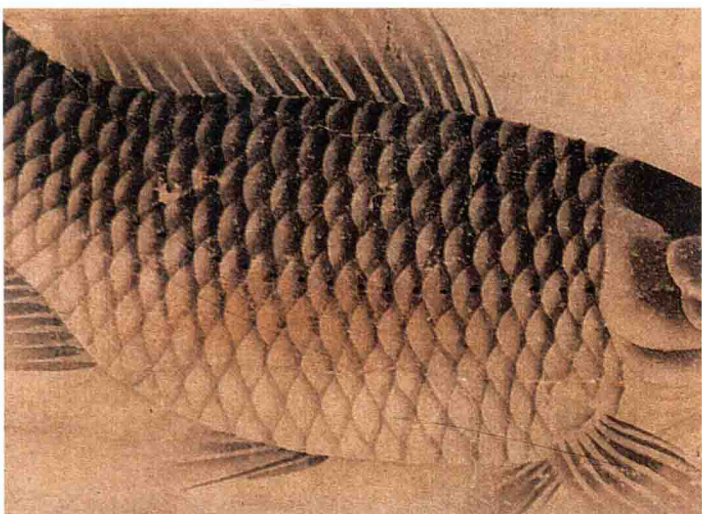


## 鳞的画法

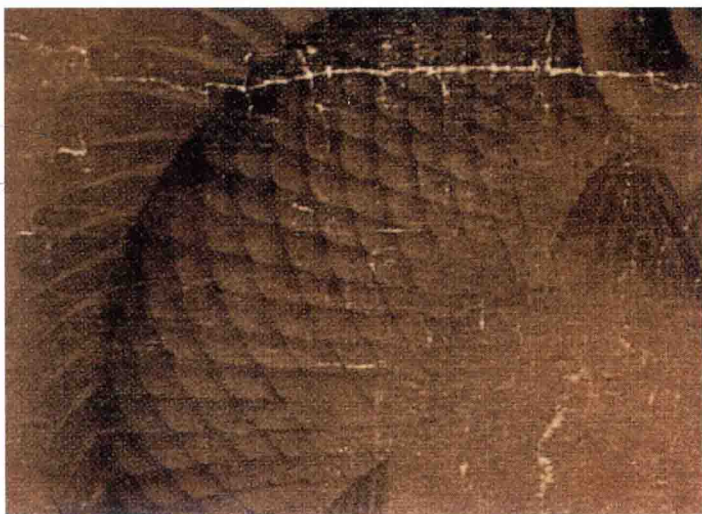
工笔画鱼常用勾线方法，用细线一片一片有序地把鱼鳞画出，呈波浪形排列。用笔要虚入虚出，无须顿挫，长短粗细要保持一定规律。画背部鱼鳞时，勾勒线条要稍重些，设色浓重，刻画亦精细。画腹部鱼鳞时，勾勒线条要稍淡些，设色略浅淡。一般而言，渲染设色法包括勾线、分染、统染、调整几个步骤。



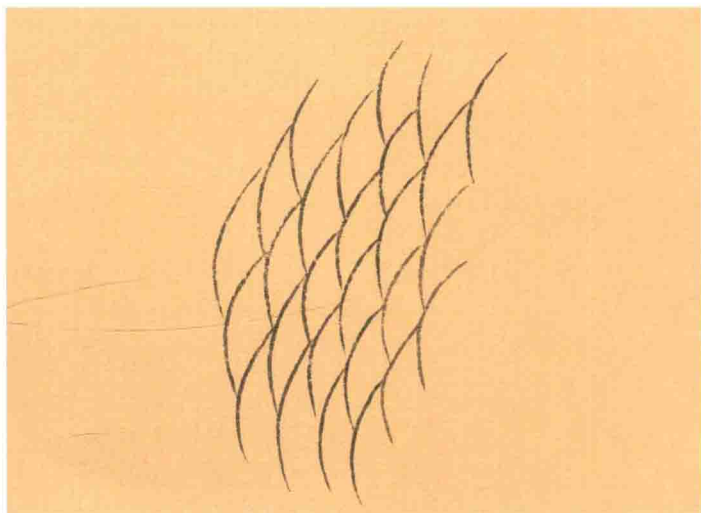
明 缪辅 鱼藻图（局部）



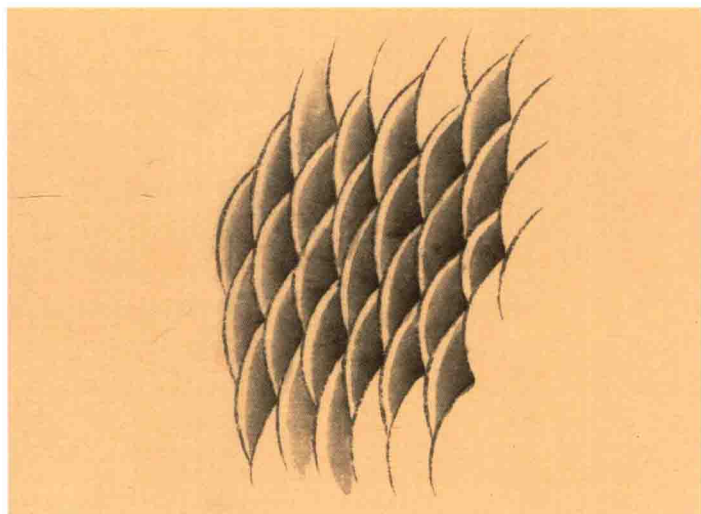
元 佚名 鱼藻图（局部）



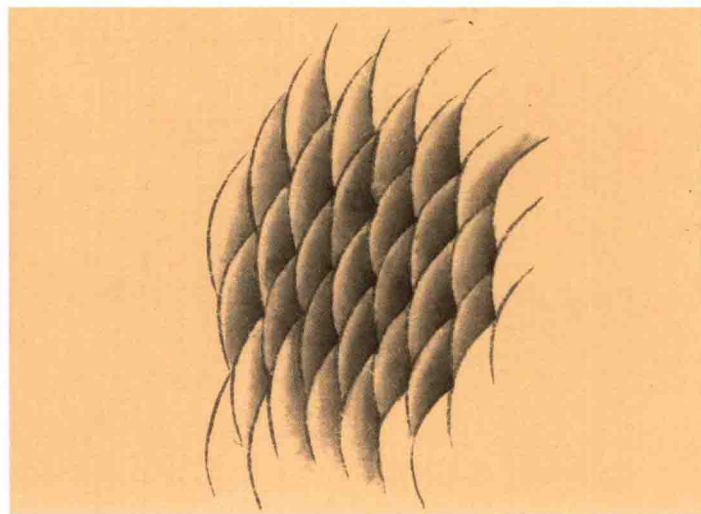
明 刘节 藻鱼图（局部）



勾线



统染



分染



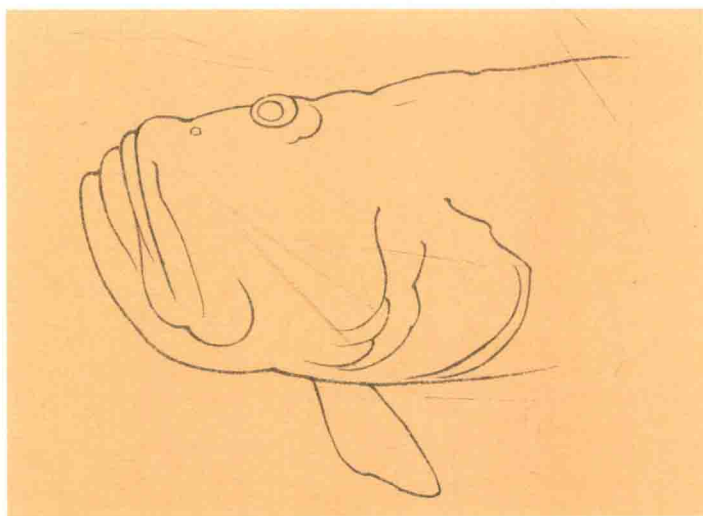
## 眼的画法

眼睛是动物最传神的部位。鱼类的眼睛一般较大，多位于头部两侧。鱼的眼睛没有眼睑，眼不能闭合，是呈球形的晶体，缺乏弹性，且不能改变曲度。鱼靠晶体后方的镰状突起调节晶体与视网膜间的距离，所以鱼类是近视眼。

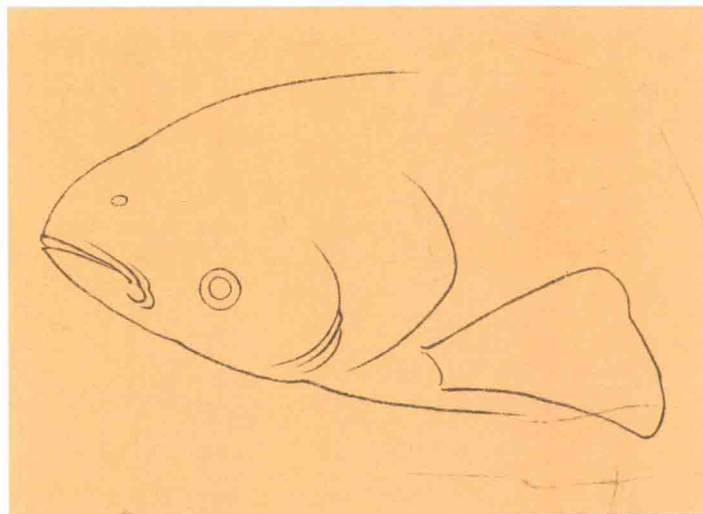
生活在水底的平扁形鱼类，眼睛多生在背部且两眼相距甚近。有些鱼类体型虽非平扁，但因生活习性的不同而使得眼睛靠近头顶，如弹涂鱼、青鳉。板鳃类的蝠鲼等由于常离开海底而翔游于水面之上，所以它们的眼睛又恢复到侧位。鲽形目鱼类习于侧卧水底，随着个体发育，一侧的眼睛就移往另一侧。

而生活在混浊水中的鱼类，视觉作用不大，眼睛一般较小，如鲶类。泥居或穴居的鱼，眼睛更小，趋向退化，如泥鳅、黄鳝等。

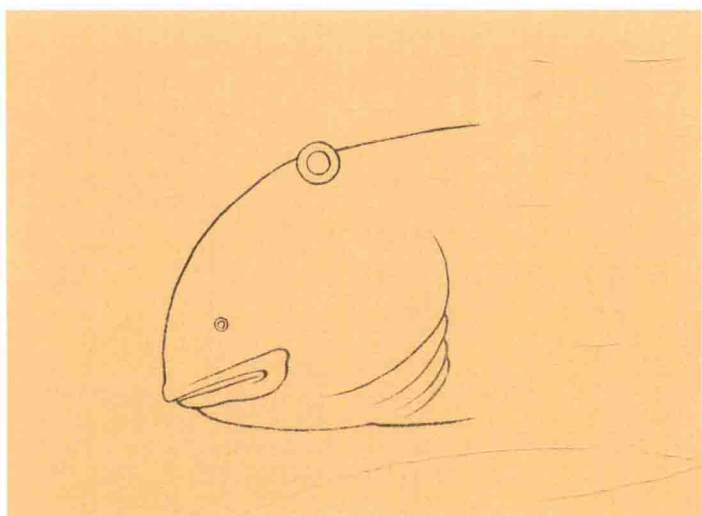
为了传神，画家会对鱼的眼睛进行一些似人情绪的处理：若有所思的白眼看天，闲游的则眼睛偏下，怒者则眼睛较圆等。



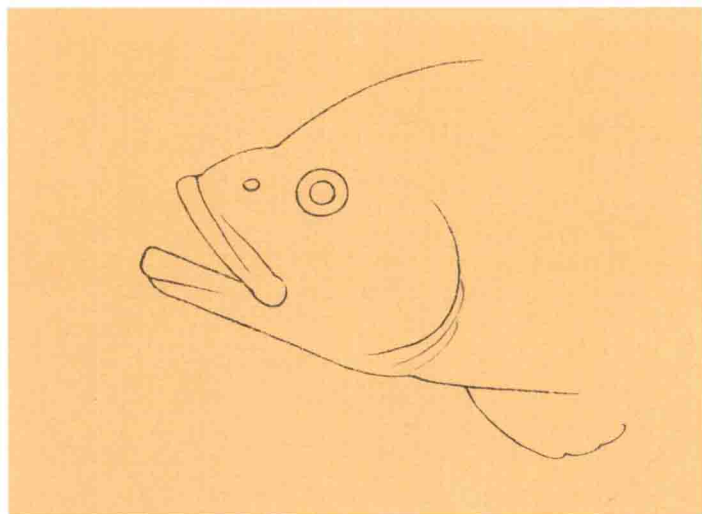
青鳉



鳊鱼



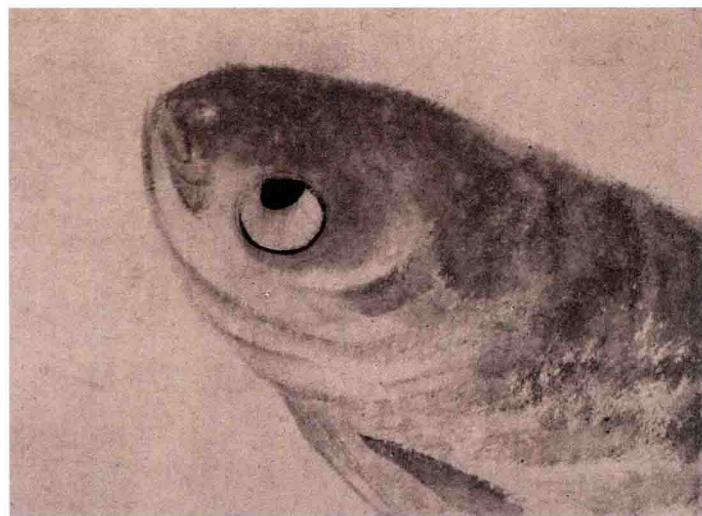
弹涂鱼



短尾大眼鲷



元 赖庵（传）藻鱼图（局部）



清 朱耷 鱼图（局部）



## 嘴的画法

硬骨鱼类的嘴巴可区分为上位口、前位口和下位口。各个位置的基本特征如下：

### 上位口

下颌较上颌更长，突出于上颌之前，使口裂向上斜。如翘嘴红鲌、短尾大眼鲷等。

### 前位口

也称端位口，口开在吻端，上下颌等长。如黄鳍鲷等。

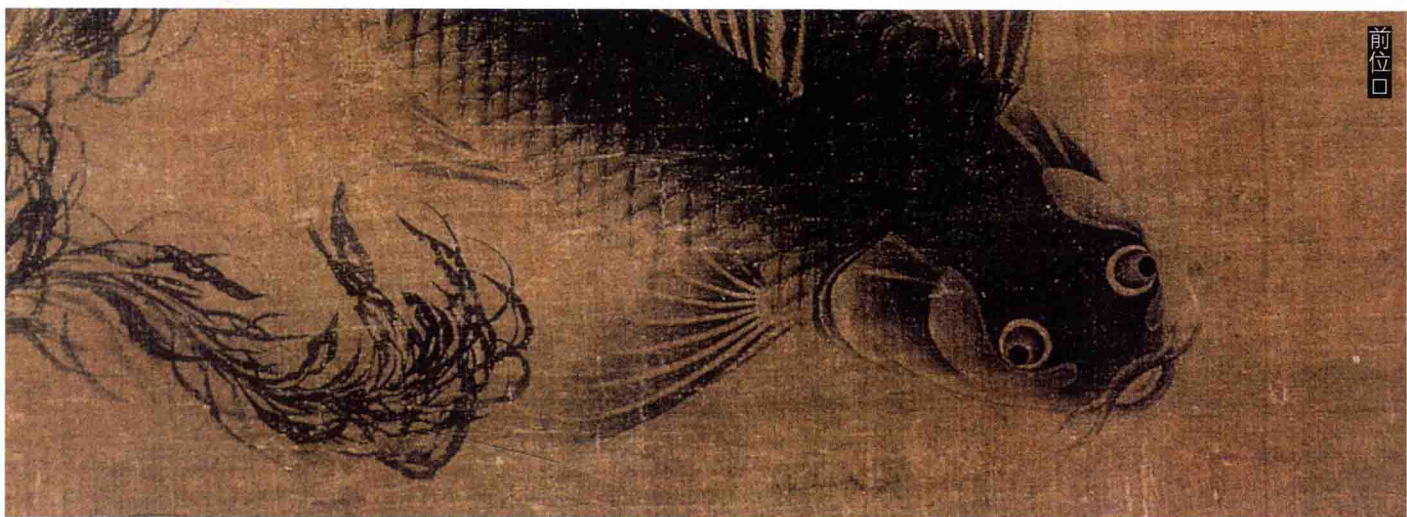
### 下位口

口开在吻的下部，上颌较下颌更长。如银鲷、东方墨头鱼等。

画时要注意不同嘴巴的不同结构、线条的变化，以及角度的不同等。



宋 刘宋（传）落花游鱼图（局部）



元 赖庵（传）藻鱼图（局部）



明 刘节 藻鱼图（局部）