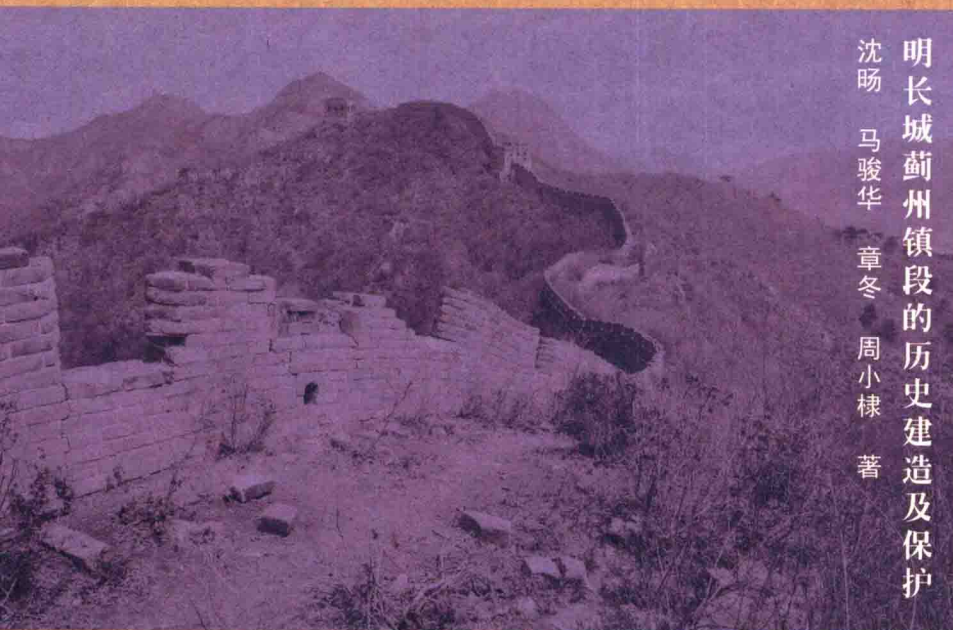


峰环万叠 险胜重围

东南大学城市保护与发展工作室研究系列

HISTORICAL CONSTRUCTION & CONSERVATION
OF THE MING GREAT WALL
JIZHOUZHEN SECTION

明长城蓟州镇段的历史建造及保护
沈旸 马骏华 章冬 周小棣 著



峰环万叠 险胜重围

明长城蓟州镇段的历史建造及保护

HISTORICAL CONSTRUCTION & CONSERVATION
OF THE MING GREAT WALL:
JIZHOUZHEN SECTION

沈 旻 马骏华 章 冬 周小棣 著

图书在版编目 (CIP) 数据

峰环万叠 险胜重围：明长城蓟州镇段的历史建造与
保护 / 沈旻等著. — 南京：东南大学出版社，2013. 12
ISBN 978-7-5641-4115-8

I. ①峰… II. ①沈… III. ①长城—研究—遵化
市—明代 IV. ① K928.77

中国版本图书馆 CIP 数据核字 (2013) 第 034402 号

书 名：峰环万叠 险胜重围

责任编辑：戴 丽 魏晓平

装帧设计：沈 旻 申 童

出版发行：东南大学出版社

社 址：南京市四牌楼 2 号

邮 编：210096

出版人：江建中

网 址：<http://www.seupress.com>

电子邮箱：press@seupress.com

印 刷：利丰雅高印刷（深圳）有限公司

开 本：787mm×1092mm 1/16

印 张：13.25

字 数：352 千

版 次：2013 年 12 月第 1 版

印 次：2013 年 12 月第 1 次印刷

书 号：ISBN 978-7-5641-4115-8

定 价：58.00 元

经 销：全国各地新华书店

发行热线：025-83791830

本社图书若有印装质量问题，请直接与营销部联系。电话（传真）：025-83791830

目录

引言 11

卷下 九门口段 153

九门口长城水门数目及“一片石”所指探讨 154

引子：关于九门口城桥的两个历史疑问 154

九门六门的嬗变与城桥位置的变迁 154

“一片石”所指之感与河床铺石的自身价值 158

参考文献 163

图表说明 163

保护规划 164

卷上 小河口段 27

长城城墙的构造 28

墙体 28

细部 34

点式构筑的构造 41

空心敌台 41

马面、烽火台 57

细部 58

地形与选址布局 68

城墙 68

空心敌台、马面 72

烽火台 85

关堡构造与布局 89

沿线关堡 89

构造特征 92

选址布局 96

保护对策的研究 98

价值评估 98

现状评估 99

保护对象 109

保护区划 109

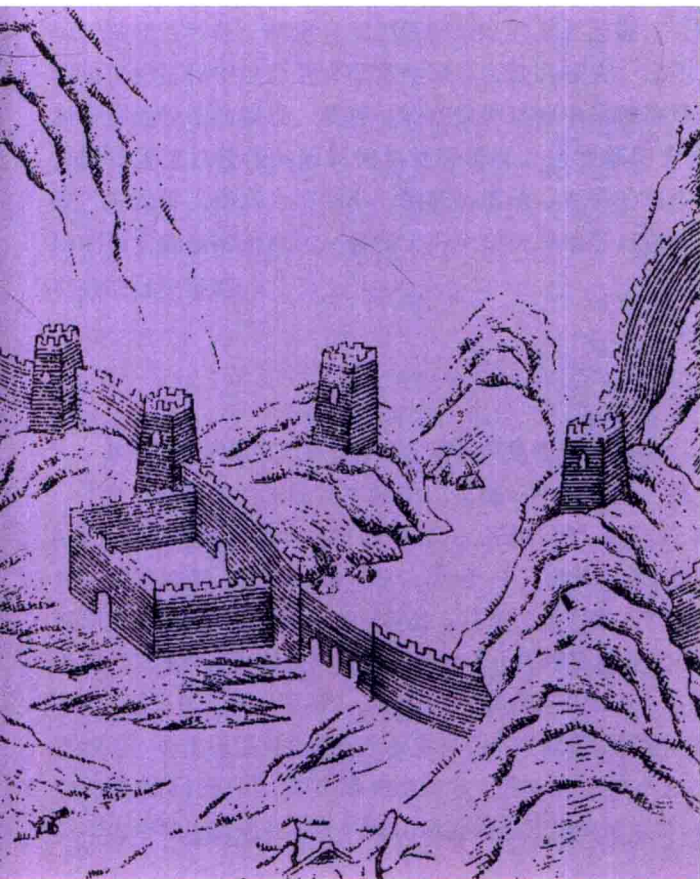
保护对策 111

展示利用 119

附录 124

参考文献 150

图表说明 151



峰环万叠 险胜重围

明长城蓟州镇段的历史建造及保护

HISTORICAL CONSTRUCTION & CONSERVATION
OF THE MING GREAT WALL:
JIZHOUZHEN SECTION

沈 旻 马骏华 章 冬 周小棣 著

国家自然科学基金青年科学基金项目 (51308100)

高等学校博士学科点专项科研基金资助课题 (20120092120004)

试读结束：需要全本请在线购买：www.ertongbook.com

图书在版编目 (CIP) 数据

峰环万叠 险胜重围：明长城蓟州镇段的历史建造与保护 / 沈旻等著. — 南京：东南大学出版社，2013. 12
ISBN 978-7-5641-4115-8

I. ①峰… II. ①沈… III. ①长城—研究—遵化市—明代 IV. ① K928.77

中国版本图书馆 CIP 数据核字 (2013) 第 034402 号

书 名：峰环万叠 险胜重围

责任编辑：戴 丽 魏晓平

装帧设计：沈 旻 申 童

出版发行：东南大学出版社

社 址：南京市四牌楼 2 号

邮 编：210096

出版人：江建中

网 址：<http://www.seupress.com>

电子邮箱：press@seupress.com

印 刷：利丰雅高印刷（深圳）有限公司

开 本：787mm×1092mm 1/16

印 张：13.25

字 数：352 千

版 次：2013 年 12 月第 1 版

印 次：2013 年 12 月第 1 次印刷

书 号：ISBN 978-7-5641-4115-8

定 价：58.00 元

经 销：全国各地新华书店

发行热线：025-83791830

本社图书若有印装质量问题，请直接与营销部联系。电话（传真）：025-83791830

周小棣是我的邻居，我是看着他长大的。他勤奋好学，从事古代建筑史、景观史、景观设计、建筑设计等研究。近年来，他和他的团队涉足遗产保护领域的研究，目前已经取得了阶段性的成果。

城市是有情感的城市，记忆的城市。由于人们的生活居住和特定自然条件所限，城市和建筑往往都具有某些一致性和特殊性，其空间本身也具有某些鲜明的特色。在漫长的岁月积淀中，人们对城市留下了深刻的记忆，同时，城市也承载着地域、民族的特色和历史文化空间要素，在这样的城市中人们才能找到归属感和认同感。

小棣及其团队通过对这些具有历史厚重感、特色鲜明、被普遍认同的历史文化空间要素的合理组织，建立起了清晰独特的历史空间环境意象，这样的操作思路不仅可以使人们在日常生活中建立起与传统文化的联系，而且也有利于整个社会的传承和发展。

预祝这套丛书的出版能给肩负着文化遗产保护的遗产保护工作者及建筑师、规划师们带来有益的参考。



中国科学院院士

近些年，因为参加省内一些国家重点文物保护单位和省级文物保护单位保护规划的论证，与规划编制单位及参与规划的学者有所接触，在讨论过程中向他们学习了不少有关规划方面的知识，并体会到文物保护规划不仅是对规划对象认识的扩展，更是一次升华，为此需要文博考古与规划这两个学科的有机结合和有关学者的密切配合。

在这方面，东南大学城市保护与发展工作室做得较好。这套包括长城资源在内的有关辽宁文物研究和保护的专著出版就是很好的说明。

东南大学城市保护与发展工作室从2005年开始，与辽宁省刚刚组建的文物保护中心合作开展文物保护单位的规划编制工作。他们在辽宁省编制的首项文物保护单位——抚顺市平顶山惨案遗址的保护规划，就获得教育部2005年度优秀规划设计一等奖。此后的八年时间里，他们先后承担了清永陵、铁岭银冈书院、九门口长城、前所城、北镇庙等多处全国重点文物保护单位和省级文物保护单位的保护规划编制。其中与长城有关的保护规划，从长城墙体的本体如小河口长城、九门口长城等的保护规划，扩展到长城相关的卫所如兴城古城与前所城等城镇的保护规划，表现出编制参与者规划领域的开拓和专业研究水平的提升，使他们的工作成为我省文物保护的有力支撑。

以兴城古城和前所城的保护规划为例。在进行规划编制过程中，规划参与者并不局限于对规划本身的了解，而是对相关历史背景如辽东长城具有的“负山阻海”的整体防御体系，尽可能地做全面了解和研究。从对明代辽东镇的全面介绍和研究部分看，他们除了参考我省编写、反映近年辽东长城调查最新成果的《辽宁省明长城资源调查报告》中有关长城资源调查所取得的各类文字、表格、图纸、照片等成果资料以外，还查阅了其他相关史料，尤其对未列入具体规划项目的辽东镇都指挥司使所在地、辽东长城的指挥枢纽——明代辽阳城着墨较多。这就使每一个具体规划项目能够建立在较为广阔和深入的历史背景基础之上，以作进一步的挖掘和更深入的理解，编制出来的规划自然也会较为符合历史实际，更接近于对历史原貌的复原，从而使规划

的保护目标和展示效果尽量达到上佳。

在具体的研究过程中，他们也不满足于已有资料，而是坚持进行实地的深入调查，取得第一手资料，从而有新的发现和理解，这在兴城古城的规划中表现显著。从古城保护要求的标准看，兴城古城的优势在于城内几乎没有高度超过城墙的建筑，这在我国现存的明代古城中是很少见的，在快速发展的城市建设中也是十分难得的，这就为古城规划的编制从指导思想到具体操作都提供了十分有利的条件和发挥的空间。不过兴城古城的保护，也曾经历过一个不断加深认识的过程：由20世纪只保护城墙到现今包括城内几处古代庙宇和近代建筑群分别列入国家和省级文物保护单位。与此同时，我们也逐渐觉察到对散布于城内各处的民居进行保护的重要性，但一直未能开展全面调查，缺少这方面的系统资料，使对古城以内实施总体全面保护缺少依据，以致有关方面曾酝酿对城内实行全面改建的设想。东南大学城市保护与发展工作室在接到相关保护规划的委托后，除对已认定为国家和省级的文物保护单位进行全面细致的调查和分析以外，对尚未公布为保护单位的各类民居和其他历史建筑物也进行了全面摸底和仔细调查，取得了城内近代民居全面系统的资料，并提出具有辽西地域特点的围顶式民居在民居建筑史上的重要学术价值和对其采取保护措施必要性。这就为兴城古城的总体全面保护提供了科学依据，使兴城古城的保护从格局到肌理都比以往充实了许多。

还要提到的是兴城古城保护规划将其外城也纳入规划中。兴城有外城，在明代《辽东志》中已有体现，但外城遗迹早已不存，也一直未进入保护视野。规划参与者在文献提供线索的基础上，对外城做了反复的调查，对知情人做了采访，并在规划文本中加以确认。目前兴城古城的内城以外建筑，从街道走向到建筑风格、高度以至建筑密度，都与古城风貌甚不协调，如何改善一直是兴城古城及其环境保护的一个难题。这次规划中外城的提出，为扩展保护范围和实现对兴城古城内城以外规划范围和

建筑的控制，提供了又一科学依据。

近些年，随着我国文化遗产保护事业的迅速发展，已编制通过并实施和正在编制的文化遗产保护规划项目越来越多，这对我国的文化遗产保护事业来说，是一件好事，也是一件新事。为此，有学者已提出不妨将规划项目的进度放缓一些，冷静下来做点总结。东南大学将规划过程中所取得的研究成果和规划文本纳为一体，编著成书，可视为对前一段规划工作的一次总结，是使文化遗产保护规划编制工作事半功倍的扎实工作，值得推广。



辽宁省文物保护专家组组长
原辽宁省文化厅副厅长

辽宁省文物资源十分丰富，堪称北方文物大省之一，地上文物遗迹和地下文物遗址众多，宝贵的文物资源丰富了辽宁省的文化内涵。近年来，在国家文物局“保护为主，抢救第一，合理利用，加强管理”的文物工作原则指导下，辽宁省对亟须保护和能够惠及于民的文物保护单位编制了保护规划，达到了有效保护与合理利用的目的。同时，我们深刻地认识到遗产保护需要社会各方面的参与，专业的保护规划编制更离不开专业团队的合作。

东南大学建筑历史与理论学科是国内建筑院校唯一的国家级重点学科，具有悠久的历史 and 丰富的人才资源，在国内有较强的专业优势。辽宁省文物保护中心成立较晚，专业人才少。我们通过和东南大学的合作，借助高校的教学资源形成辽宁省文物建筑保护的人才培养平台，不断提升辽宁省文物建筑保护人才的数量和质量，提高辽宁省文物建筑保护工作的整体水平，也为辽宁省申请规划资质积累了业绩。

近几年来，东南大学的城市保护与发展工作室成员勤勤恳恳、埋头钻研，在涉及遗产保护的研究、规划等领域都颇有建树，在文化遗产保护理念、认识方面不断提高，并将其与地方经济、社会发展相结合，实现文物保护与经济的双赢。近期，为将珍贵的文化遗产和城市记忆留给子孙，并推动文物保护规划与城市建设、发展规划的有效衔接，他们将双方合作的抚顺市战犯管理所旧址、抚顺市平顶山惨案遗址等多个保护规划项目的研究集结付梓。城市保护与发展工作室嘱我为序，将辽宁的文化遗产保护规划项目展示给读者。我希望他们的学术视野更为开阔，研究成果更为丰富。



辽宁省文化厅副厅长
辽宁省文物局局长

东南大学建筑学院：陈薇

东南大学建筑设计研究院有限公司：杨德安、相睿、常军富、高琛

辽宁省建筑设计研究院：黄欢

杭州园林设计院股份有限公司：于娜

杭州市汉嘉设计集团服务有限公司：汪涛

南京市建筑设计研究院有限公司：肖凡

西安建筑科技大学城市规划设计研究院：高磊

北京清华同衡规划设计研究院有限公司：高婷

北京市建筑设计研究院有限公司：布超

浙江省古建筑设计研究院：梁勇

香港大学建筑学院：林晓钰

辽宁省文化厅

辽宁省文物局

辽宁省文物保护中心

绥中县文物局

绥中县长城文物管理处

目录

引言 11

卷上 小河口段 27

长城城墙的构造 28

墙体 28

细部 34

点式构筑的构造 41

空心敌台 41

马面、烽火台 57

细部 58

地形与选址布局 68

城墙 68

空心敌台、马面 72

烽火台 85

关堡构造与布局 89

沿线关堡 89

构造特征 92

选址布局 96

保护对策的研究 98

价值评估 98

现状评估 99

保护对象 109

保护区划 109

保护对策 111

展示利用 119

附录 124

参考文献 150

图表说明 151

卷下 九门口段 153

九门口长城水门数目及“一片石”所指探讨 154

引子：关于九门口城桥的两个历史疑问 154

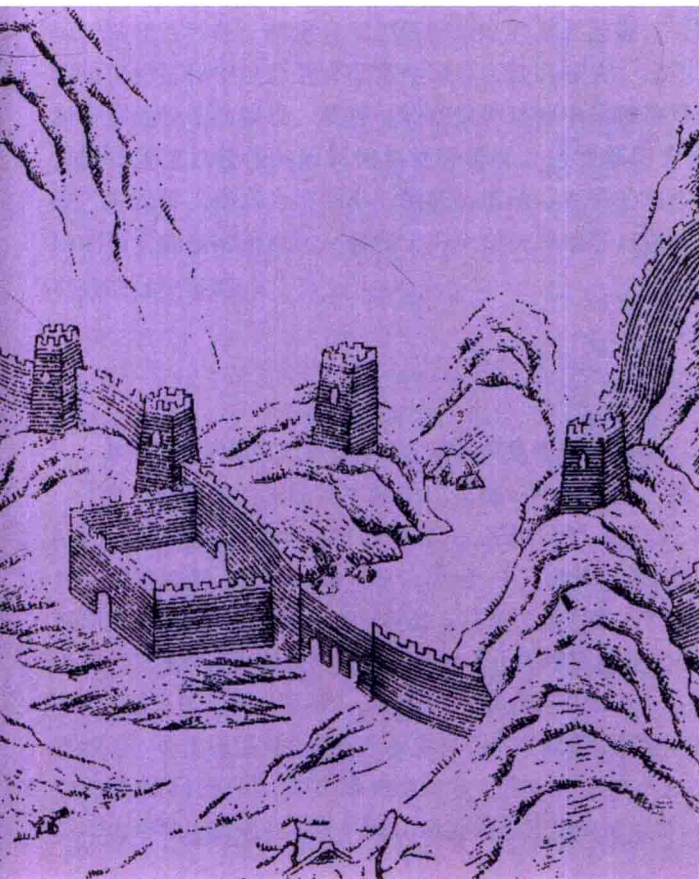
九门六门的嬗变与城桥位置的变迁 154

“一片石”所指之感与河床铺石的自身价值 158

参考文献 163

图表说明 163

保护规划 164



引言

近年来，长城保护越来越受到社会各界的重视，新的保护理念、技术措施以及长城的开发利用模式相继提出，如“线性文化遗产保护”、“大遗址保护”、“遗产廊道”以及“文化路线”等。在保护工作实施方面，继2003年《北京市长城保护管理办法》和2006年《长城保护条例》颁布之后，全国的长城资源调查工作也于2007年4月在全国13个省、市、自治区全面开展，其中，明长城资源调查的田野工作至2008年10月基本结束，长城资源信息系统的建设也在2011年进入用户测试和专家验收阶段。凡此种种，皆表明长城的研究和保护工作已经成为现今中国文化遗产保护领域的重要课题。

明长城作为军事工程设施的修筑目的明确，即阻挡北方游牧骑兵南下对中原富庶地区的侵扰和掠夺，军事功能是其主要价值所在。因此，对于其军事功能运作的深入理解是正确认识长城建造特征、制定合理的保护策略的重要前提，否则就会背离其赖以存在的基础，在认识与保护过程中也会造成完整性和真实性的缺失。比如，如果没有认识到长城军事功能运作对于作战视线的要求，就有可能在保护过程中出现盲目进行植被覆盖整治，以及在不适当的位置设置遮挡视线的附属构筑物等情况，这些都会造成对文物环境的破坏，使得原本“善意”的保护工作成为“隐形”的破坏活动。本书的写作即基于军事功能运作的角度，对明长城的历史建造给予探讨，落实于构造做法及地形与选址布局的关系，并结合现状，提出合理有效的保护策略。

一

本书选取的研究对象位于辽宁省葫芦岛市绥中县境内，全书架构据之分为上、下两卷。

卷上即绥中县永安堡乡锥子山长城的小河口段。锥子山长城西起绥中县永安堡乡西沟村470无名高地（北纬 $40^{\circ} 11' 13.1''$ ，东经 $119^{\circ} 42' 37.4''$ ），东至边外村河口金牛洞（北纬 $40^{\circ} 15' 10.2''$ ，东经 $119^{\circ} 52' 29.6''$ ），全长22.5公里^[1]。其名源于锥子山主峰，此峰是明长城中蓟州镇段和辽东镇段的交接处，从东、西、南三个方向而来的长城呈“丁”字形交汇于此，形成“三龙交汇”的磅礴气势。而锥子山主峰也正处于小河口段范围内（图0-1）。小河口段全长约7.65公里（平面距离），位于辽宁省葫芦岛市绥中县永安堡乡西北，及河北、辽宁两省的交界线上，西侧比邻河北省抚宁县秦皇岛市驻操营镇董家口村。东距绥中县城73.5公里，南距九门口长城景区10公里，距山海关22公里（图0-2，图0-3）。西面一段西起大毛山东北侧的大毛山口（如今城墙因通往关外的盘山道路而断开形成城墙豁口）处的第1座空心敌台（即1号空心敌

1 辽宁省人民政府关于公布第七批省级文物保护单位保护范围和建设控制地带的通知：20。

图0-1
锥子山长城与小河口段长城



图0-2
地理位置



图0-3
绥中县境内明代长城走势

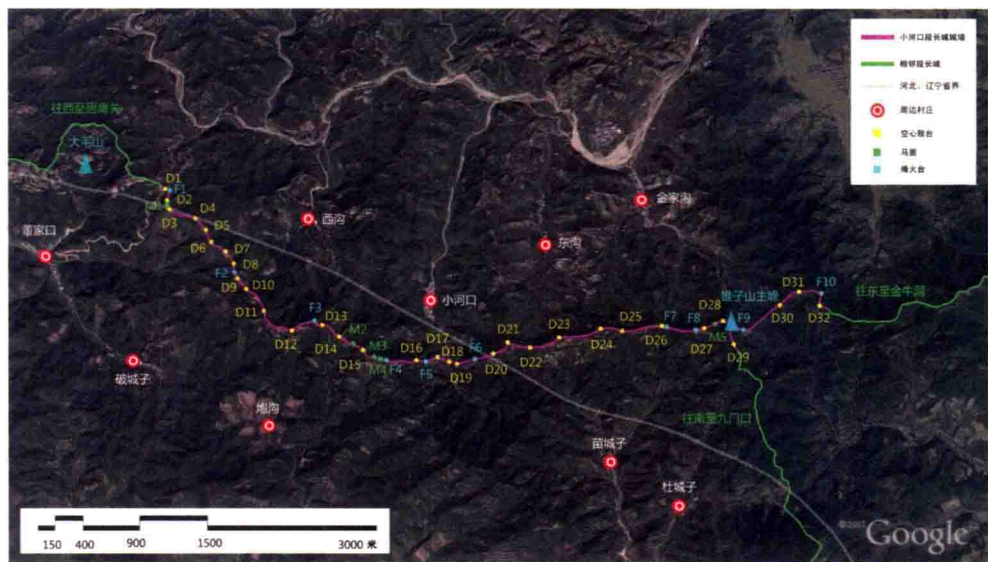


台，编号为D1^[2]，地理坐标：北纬40° 13′ 7.49″，东经119° 40′ 35.54″），自此，长城沿山脊向东一直延伸到锥子山主峰下的第28座空心敌台止（即28号空心敌台，编号为D28，地理坐标：北纬40° 12′ 22.21″，东经119° 44′ 11.43″），长度约6.5公里，这段长城属明长城主干线上的一段，由大毛山口向西，依次到达董家口、喜峰口、司马台、古北口，再向西即达北京八达岭、居庸关。南面一段由锥子山主峰往南至第一座空心敌台止（即29号空心敌台，编号为D29，地理坐标：北纬40° 12′ 15.53″，东经119° 44′ 16.80″），长度约0.15公里，此处为蓟州镇段长城的垂直转折处，由此继续往南，沿着河北、辽宁省界——燕山余脉山脊线，经无名口、黄土岭、夕阳口、九门口而直达山海关、老龙头。东面一段由锥子山主峰往东至第三座空心敌台止（即32号空心敌台，编号为D32，地理坐标：北纬40° 12′ 26.92″，东经119° 44′ 50.69″），此段长城长度约1公里，由此往东经蔓枝草、石匣口，一直延伸到金牛洞（图0-4）。

卷下即绥中县李家乡新台子村九门口段。九门口段长城（北纬40° 10′，东经119° 56′ 41″）东距绥中县城62.5公里，距山海关15公里，全长1980米。其南端起于危峰绝壁间，与自山海关方向而来的长城相接。自此，长城沿山脊向北一直延伸到当地的九江河南岸，在宽达百米的九江河上，筑起规模巨大的过河城桥，以此继续向北迤逦于群山之间。该段长城在历史上又称“一片石关”，是明代山海关防线乃至蓟镇防御体系上的一个重要关隘，被誉为“京东首关”，入清后又成为辽东柳条边的一部分。

2 由于条件限制，目前无法获得辽宁省文物部门所采用的编号系统，故所使用的长城城墙、敌台、马面和烽火台编号均为作者自行整理而成，编标顺序按小河口段长城从西往东方向依次命名，例如：长城起始点从大毛山口西面的第一段城墙编号为城墙0-D1段，其东面的第一座空心敌台编号为D1（D为敌台的“敌”的打头大写字母），依此类推，M1、M2、M3代表第1、2、3号马面，F1、F2、F3代表第1、2、3号烽火台。

图0-4-1
小河口段长城本体平面图



二

公元1368年，朱元璋领导的农民起义军攻占元大都（今北京），元顺帝北逃草原故地。元王朝虽然被推翻，但仍拥有相当实力的军队以及广阔的领土，西面的陕西、甘肃，东面的辽东都有北元的残部，元顺帝以此为左右两翼，自己在中部调度，伺机南侵，收复失地。虽然明初有过几次比较成功的北伐，但依然无法彻底击溃北元，加之国家新建，明王朝根基未稳，急需缓和社会矛盾、恢复生产来巩固自己的统治地位，在这种内忧外患的紧迫形势下，朱元璋采取“筑高墙，广积粮”政策，为防御北方异族的侵扰，遵循历代做法，构筑规模巨大的“城墙”，开启了明长城修筑的开端。在此后直至明王朝灭亡的200多年时间里，从未间断过对长城的增筑与维护，最终形成了贯通东西，绵延数万里的长城防御体系。

为便于长城的修建及指挥调动沿线的兵力，长城沿线地区被划分为九个镇，重兵驻守，总兵官统辖，此即“九边”。明中后期，出于加强京师及十三皇陵防务的考虑，又将“九边”中的蓟镇分为三镇：蓟州镇、昌镇和真保镇，统称为“九边十一镇”。同时，为加强各镇之间的相互配合与协调，防止各镇总兵官拥兵自重，将十一镇分为三大防区，派总都督管理区内的军务，节制总兵官、巡抚等官员。

依照明代十一镇的管辖范围，九门口段长城全属于蓟州镇，小河口段长城以锥子山主峰为界则分属两个镇区：其一是锥子山山峰以西及以南的部分，属于蓟州镇，在蓟州镇12路中属石门路之大毛山属下范围；其二是锥子山山峰以东的部分，属于辽东镇，在辽东镇中又属辽西长城范围（图0-5）。现今则分属两省，虽在行政区划上属于辽宁省葫芦岛市绥中县永安堡乡，但部分长城段落及关堡又在河北省山海关市抚宁县驻操营镇董家口村。

蓟镇长城建于明初，是拱卫京师和十三皇陵的重要屏障，也是长城九镇中最重要的一镇，所以修筑的格外坚固和雄伟，而且在居庸关一带建有多重城墙。洪武十四年（1381），遣大将军徐