

彩瓷鉴定

中国古代瓷器鉴定

中国文物收藏与鉴赏书系

姚江波 著



山东美术出版社

中国文物收藏与鉴赏书系

中国 古代 瓷器



彩瓷鉴定

姚江波 著

山东美术出版社

图书在版编目(CIP)数据

中国古代瓷器鉴定. 彩瓷鉴定 / 姚江波著. — 济南:
山东美术出版社, 2014.6

(中国文物收藏与鉴赏书系)

ISBN 978-7-5330-5201-0

I. ①中… II. ①姚… III. ①杂彩瓷(考古) — 鉴定
— 中国 IV. ①K876.34

中国版本图书馆CIP数据核字(2014)第125364号

策 划: 王 恺
责任编辑: 沈 健
封面设计: 吕 灏
文字编辑: 谭丽伟

主管单位: 山东出版传媒股份有限公司

出版发行: 山东美术出版社

济南市胜利大街39号(邮编: 250001)

<http://www.sdmpub.com>

E-mail: sdmscbs@163.com

电话: (0531) 82098268 传真: (0531) 82066185

山东美术出版社发行部

济南市胜利大街39号(邮编: 250001)

电话: (0531) 86193019 86193028

制 版: 山东新华印务有限责任公司

印 刷: 济南鲁艺彩印有限公司

开 本: 787mm×1092mm 16开 10.25印张

版 次: 2014年6月第1版 2014年6月第1次印刷

定 价: 58.00元

目录

- 7 综 述
- 18 胎 质
- 40 完 残
- 49 品 类
- 104 彩 料
- 119 造 型
- 147 价值判断与收藏保养

中国文物收藏与鉴赏书系

中国 古代 瓷器



彩瓷鉴定

姚江波 著

山东美术出版社

试读结束 需要全本请在线购买: www.ertongbook.com

图书在版编目(CIP)数据

中国古代瓷器鉴定. 彩瓷鉴定 / 姚江波著. — 济南:
山东美术出版社, 2014.6

(中国文物收藏与鉴赏书系)

ISBN 978-7-5330-5201-0

I. ①中… II. ①姚… III. ①杂彩瓷(考古) - 鉴定
- 中国 IV. ①K876.34

中国版本图书馆CIP数据核字(2014)第125364号

策 划: 王 恺
责任编辑: 沈 健
封面设计: 吕 灏
文字编辑: 谭丽伟

主管单位: 山东出版传媒股份有限公司

出版发行: 山东美术出版社

济南市胜利大街39号(邮编: 250001)

<http://www.sdmspub.com>

E-mail: sdmscbs@163.com

电话: (0531) 82098268 传真: (0531) 82066185

山东美术出版社发行部

济南市胜利大街39号(邮编: 250001)

电话: (0531) 86193019 86193028

制 版: 山东新华印务有限责任公司

印 刷: 济南鲁艺彩印有限公司

开 本: 787mm×1092mm 16开 10.25印张

版 次: 2014年6月第1版 2014年6月第1次印刷

定 价: 58.00元

前言

中国古代的彩瓷历史悠久，三国两晋南北朝时期就出现了釉下黑褐彩绘以及釉上的点彩；元明清时期大量的彩瓷产生，出现了釉里红、青花釉里红、红彩、斗彩、五彩、刻填彩、釉下三彩、珐琅彩、粉彩、广彩等，尤其是明、清两代，彩瓷的品种可达数百种，由此可见，中国古代彩瓷的发展经历了漫长的岁月。元明清时期的景德镇瓷器姹紫嫣红，异常鲜丽，景德镇在彩瓷上渐至鼎盛，元代釉下彩瓷常见的主要有釉里红、青花釉里红，釉上彩比较少，主要以红绿彩瓷为多见；明代釉下彩瓷依然是以青花和釉里红为主，釉上彩瓷则以红彩、斗彩、五彩、刻填彩为多见，可见产生了不少新品种，繁荣的迹象已经显现；清代釉下彩瓷常见的有青花、釉里红、釉下三彩，釉上彩瓷以五彩、斗彩、珐琅彩、粉彩、三彩、广彩斗彩、素三彩等为常见。可见元明清时期的彩瓷是异常繁荣，在新品种上达到了新高，争奇斗艳，色彩瑰丽，对比强烈。这些彩瓷多为宫廷御用，在工艺上十分复杂，做工不计工本，精益求精，有许多瓷器几无缺憾，如斗彩瓷器实际就是釉下青花和釉上彩绘相结合的产物，釉下青花与釉上彩绘竞相拼斗，分外妖娆。青花五彩突出的是其色彩的瑰丽，五彩中的蓝色淡雅，红彩艳丽，黄彩含蓄，绿彩雅致，各种色彩完美地融合在一起，但由于斗彩、珐琅彩、五彩等瓷器多数为宫廷御用，数量很少，通常都是帝王在宫中赏玩和实用之器，相当珍贵。当然这些彩瓷的珍贵性不仅仅体现在其复杂的工艺之上，我们还能从这些精美的瓷器上清楚地看到它的制作工艺，彩瓷做工堪称精益求精，胎体均匀，釉质匀净，造型隽永，基本上都是精美的作品。这两点决定了颜色釉瓷器的珍贵性。当然，绝大多数彩瓷都是官窑，终生未能走出宫廷，事实上只有极少数的品种从宫廷走入民间，如粉彩瓷器就是这样，民窑产量很大，有的精绝程度可与官窑相媲美，但总体上官窑和民窑彩瓷在精致程度上差别还是较大。让我们记住这些彩瓷，正是因为有了彩瓷，人类的生活才变得如此多姿。

彩瓷在漫长的古瓷器烧造史中产生了众多的器物造型，各式各样的器物层出不穷，常见的主要有碗、盘、壶、罐、琮、鬲、缸、盆、枕、盏、盂、砚、瓶、炉、铃、盒等，种类繁多。彩瓷尝试了不同烧造方法，精品力作不断涌现，它们承载着众多的历史信息，影响十分深远，作为皇家御用和精美的艺术品，多数彩瓷受到收藏者的热捧。但遗憾的是在暴利的驱使下，历代的彩瓷伪器繁多，同时期就有为牟利而烧造的伪器，历代伪品相互交织在一起，使人们难辨真伪。特别是20世纪80年代之后，由于收藏热的兴起，大量作伪的彩瓷出现，并流入市场，目前充斥着市场，真伪一时间成为焦点问题。本书从文物鉴定学的研究方法入手，力求将错综复杂的问题简单化，从纹饰、釉质、胎质以及口部、唇部、肩部、腹部、底部、足部等造型特征为切入点，来对文物进行鉴定，目的是希望能够通俗易懂，使读者看后能对彩瓷的时代、真伪及价值有一个大致的判断。以上是本书所要坚持的，但一种信念再强烈，也不免会有缺陷，希望不妥之处，大家给予无私的批评和帮助。

目录

- 7 综 述
- 18 胎 质
- 40 完 残
- 49 品 类
- 104 彩 料
- 119 造 型
- 147 价值判断与收藏保养

综述

数量

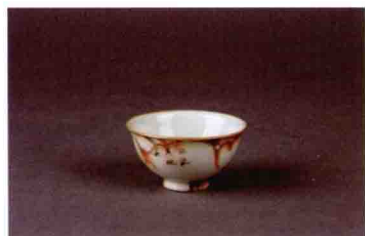
彩瓷是中国古代瓷器中的一朵奇葩，历史悠久，墓葬和遗址内都有出土，传世品中亦有，在总量上有一定的量，但显然还占据不到主流地位。从窑口上看，以景德镇窑生产的为主。从时代上看，以明清时期为主。

品相

彩瓷由于距离今天的时间远近不一，在品相上的表现是参差不齐，完好无损、精美绝伦之器有见，但更有残缺不全者。从时代上看，早期彩瓷如六朝时期的点彩以及唐代长沙窑的釉下褐彩，残缺情况比较严重，而时代较晚的明清时期彩瓷，特别是工艺精湛的彩瓷，如斗彩、珐琅彩等在品相上多保留得比较好，完整器多见，犹如新器一般。之所以形成这种局面主要与其保存环境有关，早期彩瓷由于其实用功能比较明显，在当时频繁使用的过程当中不免会有磕损，保存环境恶劣，大都是在遗址和墓葬，如一些城址由于经过历代城市的建



彩瓷佛像 明代



“江流天地间”彩瓷碗 明代



口部有残缺的绿地叶纹瓶 清代



青花五彩花卉纹瓷器标本 清代

设，几乎不见完整器。而晚期斗彩、珐琅彩瓷器十分精致，多是宫廷使用，在宫廷中有序流传，因此在品相上多数比较好。不过遗憾的是这类精品瓷器在数量上非常少。因此，无论是早期还是明清彩瓷、甚至是民国彩瓷品相优者通常都具有很高的保值和升值空间。



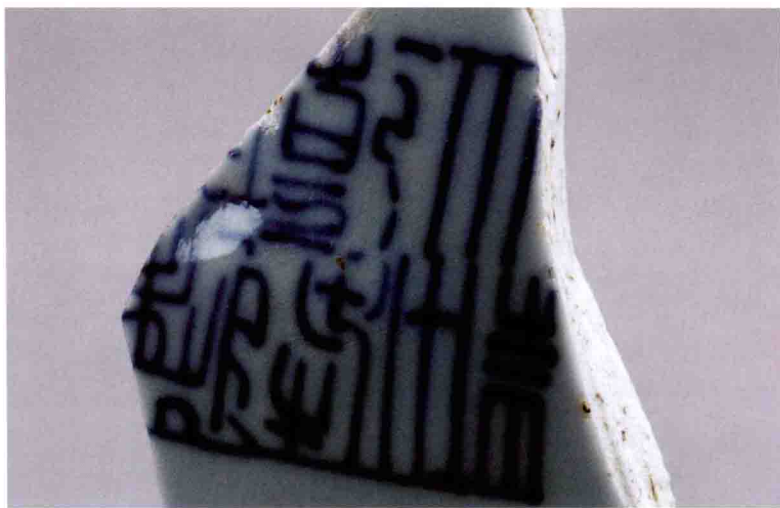
彩瓷猫壶 民国

胎色

彩瓷在胎体色彩上异常复杂，常见的胎色就有白胎、橙色胎、褐胎、黄胎、红胎、灰胎、黄褐胎、灰褐胎、青灰胎、铁黑胎、土黄胎等，可见其胎色种类繁多，从其胎色可以直接反映出彩瓷品质的优劣，如景德镇御窑厂烧造的彩瓷在胎色上基本以洁白胎为主，在选料和淘洗等诸多特征上都是异常考究，但如磁州窑的白釉黑彩在胎体上则不见洁白胎，以灰白、黄褐、土黄等色为主，在精致程



白胎斗彩花卉瓷器标本 清代



洁白胎“大清乾隆年制”粉彩瓷器标本 清代

度上也无法与景德镇御窑烧造的彩瓷相比，可见胎色成为了彩瓷精致程度的风向标。当然，彩瓷胎色所反映出来的不仅仅是窑口特征，不同时代彩瓷在胎色上也有不同，而这些纷繁复杂的胎色，在客观上恰好成为鉴定要点，用来断时代、辨真伪以及评判彩瓷的价值。



红绿彩枝叶纹瓷器标本 明代

品类

彩瓷的品类是一个复杂的集合体，它并不是像它名字那样简洁明快，彩瓷只是总称。彩瓷种类繁多，常见的有早期彩瓷、白釉黑彩、红绿彩、釉里红、青花釉里红、斗彩、五彩、珐琅彩、粉彩等。彩瓷的复杂在于工艺，工艺的复杂在于釉上彩绘、釉下彩绘以及釉上彩绘和釉下彩绘的结合，如青花为釉下彩，五彩为釉上彩，斗彩显然是釉下彩和釉上彩的融合。这些繁多的品类为我们提供了众多的鉴定依据。



珍珠地褐釉瓷笔筒 清代



五彩花卉纹瓷器标本 清代



斗彩花卉纹瓷器标本 清代

窑口

彩瓷在窑口上具有鲜明的特征，早期彩瓷以南方六朝越窑和唐代长沙窑为主，宋元时期以磁州窑的白釉黑彩等为主，明清时期以景德镇窑为主。其中以景德镇窑在品类上成就最大，烧造出大多数的彩瓷品种，如釉里红、青花釉里红、斗彩、五彩、珐琅彩、粉彩等。这些耀眼的彩瓷明星都是元明清时期景德镇窑的杰出代表，并以景德镇为中心向全国扩散，形成了景德镇窑彩瓷巨大的窑系，其中粉彩瓷器走得最远，走出宫廷，成为民间彩瓷品类，深受人们的喜爱。不过遗憾的是大多数明清珍贵的彩瓷都没有走入民间，有的甚至终生都未走出过宫廷，如斗彩、珐琅彩瓷器就是这样。另外，从时代上看，彩瓷在窑口上也具有鲜明的特征。以景德镇窑为例：明代釉下彩瓷在品种上主要有青花和釉里红等，明代釉上彩瓷为红彩、斗彩、五彩、刻填彩等；清代釉下彩瓷以青花、釉里红、釉下三彩为常见，清代釉上彩瓷以五彩、斗彩、珐琅彩、粉彩、三彩、广彩为常见；其中斗彩、青花五彩等显然为釉上和釉下彩结合的彩瓷。每一种彩瓷品类的出现都不是随意而就的事情，而是景德镇窑在多种彩瓷的基础上创新而成，如粉彩瓷器显然是在五彩的基础上，又受到珐琅彩的影响才得以产生，具有相当程度的关联性。所以，我们在鉴赏之时首先要将不同的彩瓷归入相应的窑口，只有这样才能了解彩瓷产生的前因后果，从而更有针对性地去理清它的鉴定要点。



景德镇窑青花五彩花卉纹瓷器标本 清代



景德镇窑乌金釉珐琅彩瓷盒 当代仿清



景德镇窑粉彩人物瓷盘 清代