

上海2020

西方学者观照中的
上海与中国

[英] 凯利·布朗
Kerry Brown

上海 2020



[英] 凯利·布朗
Kerry Brown

 外文出版社
FOREIGN LANGUAGES PRESS

图书在版编目(CIP)数据

上海 2020 / (英) 布朗 (Brown, K.) 著 ; 何芳, 姜晓宁译.

— 北京 : 外文出版社, 2013

ISBN 978-7-119-08629-3

I. ①上… II. ①布… ②何… ③姜… III. ①地方经济—经济远景—研究—上海市—2020 IV. ①F127.51

中国版本图书馆 CIP 数据核字 (2013) 第 274879 号

中文翻译: 何芳 姜晓宁

中文审定: 肖师铃

责任编辑: 杨春燕 刘芳念

装帧设计: 小川设计

印刷监制: 冯浩

上海 2020

【英】凯利·布朗 (Kerry Brown) 著

©2013 外文出版社有限责任公司

出版人: 徐步

出版发行:

外文出版社有限责任公司 (中国北京百万庄大街 24 号)

邮政编码: 100037

网址: <http://www.flp.com.cn>

电话: 008610-68996047 (总编室)

008610-68996189 (发行部)

008610-68326174 (版权部)

印刷: 北京蓝空印刷厂

开本: 787mm×1092mm 1/16

印张: 13.5

字数: 150 千字

版次: 2013 年 12 月第 1 版 2014 年 4 月第 1 版第 2 次印刷

书号: ISBN 978-7-119-08629-3

定价: 58.00 元

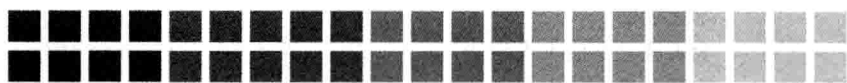
版权所有 侵权必究 有印装问题可随时调换

出品单位:

中国外文局

上海市人民政府新闻办公室

导言



目录

■ 导言	1
上海大事记	10
■ 第一章 从外滩看上海：历史与未来	18
过去中的未来	27
■ 第二章 上海的城市规划：从1990到“十二五”规划	30
经济特区	32
城市规划与上海发展	33
浦东	35
上海证券交易所	40
规划未来：2001年对上海未来的总体规划	42
上海与“五年规划”	46
解读上海的“十二五”规划	48
“十二五”规划的关键领域	50
■ 第三章 上海和全球化：2010世博会	58
世博会与上海的历史关联	62
六个月的世界之城	63
世博会评估	65
下一个陆家嘴：世博会园区的可持续利用	68
世博会的代价与价值	70
上海迪斯尼乐园	71
上海的国际赛事	73
上海国际化的记忆与未来	74
■ 第四章 上海的社会治理与政府管理：上海人的“中国梦”	76
行政架构	78
移民城市？	82
核心问题：不平等	84
上海人	86

目录

■ 导言	1
上海大事记	10
■ 第一章 从外滩看上海：历史与未来	18
过去中的未来	27
■ 第二章 上海的城市规划：从 1990 到“十二五”规划	30
经济特区	32
城市规划与上海发展	33
浦东	35
上海证券交易所	40
规划未来：2001 年对上海未来的总体规划	42
上海与“五年规划”	46
解读上海的“十二五”规划	48
“十二五”规划的关键领域	50
■ 第三章 上海和全球化：2010 世博会	58
世博会与上海的历史关联	62
六个月的世界之城	63
世博会评估	65
下一个陆家嘴：世博会园区的可持续利用	68
世博会的代价与价值	70
上海迪斯尼乐园	71
上海的国际赛事	73
上海国际化的记忆与未来	74
■ 第四章 上海的社会治理与政府管理：上海人的“中国梦”	76
行政架构	78
移民城市？	82
核心问题：不平等	84
上海人	86

上海的城市改造	164
上海的新建筑与环境	167
食品安全	169
可持续发展与环境：更大的图景	170
■ 第八章 上海的文化	174
软实力	177
城市文化——定义幸福	180
“上海人”意味着什么？	181
文化创新	182
文化作为上海品牌	183
■ 结语：上海 2020	186
本地层面	188
全国背景下的上海未来	191
全球背景下的上海	194
上海人想要什么？	198
■ 参考文献	203
■ 致谢	208



本

书讲述的是全世界最有活力、发展最快的城市之一。这座城市所在的国家——中国，自 1978 年起，通过三十余年的改革开放，已经彻底改变了其经济和社会形态。而这个城市正在回归它的历史角色——它是重要的交汇点，是世界看中国、中国看世界的窗口，也是东方遇见西方、认知自我的地方。作者将立足现在，以个人观点讲述这个城市的伟大抱负。

19 世纪末以来，上海一直是中国现代化的重要标志。20 世纪二十至三十年代的上海以时尚和财富闻名于世，阿尔伯特·爱因斯坦（Albert Einstein）和查理·卓别林（Charles Chaplin）等名人也曾到访。在上海，中国共产党于 1921 年召开了第一次全国代表大会；在上海，中国国民党于 1927 年血腥肃清了中共积极分子；毛泽东于 1949 年至 1976 年任中共中央主席期间多次来到上海。

初到上海的游客既可以了解它经历的政治运动的历史背景，也能看到它三十年间焕然新生的城市面貌。黄埔江南岸的浦东新区，完全能够代表现代中国奋斗不息的城市景观。外滩的历史建筑建于 20 世纪初，那是上海首次重新定义、自我发现的年代，而今又在为另一个

时代重塑改建（将在第一章详述）。古老壮观的海关大楼曾经是一家银行总部，站在这里，游客可以眺望满载货船、客船的江面，看到对岸鳞次栉比的摩天大厦。1990年以前，那边曾是废弃的仓库、荒芜的土地和农用地。1990年，中国政府决定把上海建成经济特区，正是上世纪80年代开始的建设经济特区的决策，把深圳等地从几万人口的小渔村变成了千万居民的大城市。

发展经济特区的决定促进了上海的土地开发和出口商品制造，使之融入全球经济活动的新进程，仅仅十年，就改变了上海的城市面貌和社会状况。2001年中国加入世界贸易组织之时，浦东已经面目一新。这里有世界最高的酒店、高耸的摩天大楼，还有在建的全球最高的大厦。2010年建成的深水港，使上海成为世界最繁忙的货运港口。陆家嘴金融区，吸引了银行、证券公司和跨国集团在此设立代表处或成立合资公司。2013年9月，中国又决定在浦东机场、外高桥、洋山一带设计自由贸易试验区，总面积达28平方公里。上海的64个国际友好城市的代表团对上海新貌赞叹不已。上海人口以每年50万的速度增长，至2012年已突破2,300万。2010年举办的上海世博会接待了7,000万游客前来观看此次展示世界的盛会。

上海正在迎接未来独一无二的挑战。他在日新月异变化着的同时，也在重审自我，要把中西合璧的历史背景融入到万象更新的21世纪的城市愿景中去。上海既有本土特色，又具国际风范，所有那些意图在全球化进程中保住本地特质的城市，都会对上海产生兴趣和共鸣。上海在发展中获益匪浅，有诸多经验可与人分享。这是个只争朝夕、赶超自我的城市，作者将在本书中回溯这座城市发展的主题。

分析上海的现在和未来，也是思考当代中国到2020年成为中等收入国家将面临的复杂环境、模糊境遇和未知挑战。以

人均水平计算，上海已经超前国内各地实现了这个目标。上海2012年的人均财富超过1万美元，是全国平均水平的两倍有余。上海拥有全国最好的医疗卫生体系、最优秀的大学和最富创造性的企业，上海的经济正逐步摆脱制造业而向服务业迅速进军。在外滩凝视这个城市的轮廓，人们往往感觉看到的不是现在，而是未来——是中国各地未来几年将要呈现出的面貌。

本书是个人观点讲述的城记。上海属于每位来访者，这座城市的伟大工程与他们的生活息息相关，走向未来的同时也给他们带来期待与惶恐。1998年，我作为英国政府官员第一次来到上海。我记得晚上下班回家，南京路上自行车车流水泄不通，很难穿行到路对面。那时的外滩建筑新旧参半，城市大部分区域尚在规划中。当时唯一的机场就是过时又破旧的虹桥机场。城市道路系统满负荷运转，只有几条地铁线运营。

作为常驻北京的外交官，我在2000年至2003年期间经常去上海。当时上海是中国贵宾行程不可或缺的一部分。各界要人被带往浦东参观入驻上海的外企，英国企业与其他欧美企业都蜂拥而至，在上海设立办事处，试图挤进广阔的中国市场拓展业务。当时最成功是百安居——一家获益于房产交易繁荣的家居用品零售商。每次来到上海，我都会看到新建的豪华酒店如雨后春笋般涌现。然而，我仍然钟爱浦江饭店，它是20世纪末幸存的老式酒店之一，坐落在外滩沿岸苏州河畔俄罗斯领事馆对面一处相对僻静的角落里。2000年年中，浦江饭店大规模翻新，凉爽清净的房间是躲避城市喧嚣的好去处。有些房间保留了木地板，也保留了周恩来总理1949年前下榻浦江饭店的氛围。深色木质大堂旁边的老餐厅，至今仍是举办婚礼的热门场所。

2006年至2010年期间，我是上海的常客，作为上海姐妹城市利物浦市的顾问，我对上海日益熟悉。利物浦与上海有着历史渊源，经济和城市职能方面也有相似之处。利物浦是港口

城市，19 世纪末和 20 世纪初全球贸易扩张期间，利物浦积累了财富。跟上海一样，这段繁荣时期也为利物浦留下了大量历史建筑；跟上海一样，利物浦也经历了一段沉寂，贸易衰退，建筑物年久失修；跟上海一样，利物浦又经历了面貌一新和重拾自我的时代。两市还有更具体的联系。利物浦有着欧洲最古老的华人社区，历史可以追溯到 19 世纪中期。在利物浦定居的华人主要是来自上海的海员，1999 年利物浦与上海缔结友好城市时也正式确认了这一点。利物浦 - 上海伙伴关系的建成，我也为此奔波了四年。利物浦在 2010 年上海世博会上表明了立场。

两市的区别仅仅在于城市扩张的规模。20 世纪 60 年代末，利物浦人口减少、造船业衰落、货运转向别处。40 年代之前，利物浦人口最多时达到 70 万，后来减少到不及 50 万。上海正相反，70 年代人口增加至 1,000 万，2012 年达到 2,300 万，预计要增加到 2,800 万。这期间上海每周新增人口 1.2 万，足够每年建成一个新利物浦。上海有 2,000 多幢摩天大厦，而利物浦屈指可数。2000 年末深水港建成后，上海成为世界最繁忙的港口，而利物浦虽然为复兴交通枢纽做出积极努力，其港口建设却停滞不前。

利物浦与上海同步前进的是文化繁荣和复兴计划。在失而复得的阿尔伯特船坞（Albert Docks）附近，利物浦开辟了一个引人入胜的住宅和博物馆区，该区以泰特利物浦美术馆（Tate Liverpool）和国际奴隶制博物馆（Museum of Slavery）为中心。大部分市区翻新了拥有 200 多年历史的乔治王朝风格建筑。利物浦最引以为傲的建筑当属“美惠三女神”（Three Graces），这三座大楼¹矗立在河畔，其中一座建于 20 世纪初的大楼曾是当时最大的混凝土结构建筑。

1. 译者注：三座大楼分别为皇家利物大厦 Royal Liver Building，丘纳德大厦 Cunard Building，利物浦港务大厦 Port of Liverpool Building。

当我带领的利物浦赴上海代表团看着外滩时，他们仿佛看到利物浦的这些大厦。当然，我们认识到这是一种情感上而非逻辑上的共鸣。如今外滩大部分建筑超前利物浦“美惠三女神”数十年，保留了国际殖民主义建筑风格，也与欧洲建筑风格异曲同工。从这种意义上说，外滩这些建筑是全球化初期、工业化最活跃阶段和现代资本主义经济诞生的伟大见证。


本书将回顾上海如何重现历史荣耀，坐拥世界最具创造性的现代建筑，应对未来巨大的环境和可持续发展压力。从很多方面来说，上海面临的挑战与其他城市相似。一方面，未来的生活方式和经济脉动与过去截然不同，另一方面，又需要保留先期物质遗产，维持城市发展的稳定性和连续性。上海如何应对这一个历史转型共存的挑战？如何实现现代化的同时保留历史文化根源？这是本书各章将论述的根本问题。这些问题的重要性在于，上海的现代化脉搏的强度和范围远远超出世界其他地区，上海继承过去、创造新生的经验可以供其他城市借鉴。这也许是上海步入 21 世纪所面临的最重要的挑战。

上海的吸引力还在于它体现了全中国实行改革的氛围和精神。这个城市承载的意义对外国人和中国人来说都有强烈的共鸣。一个在上海常住的英国人接受采访时说道，上海是“东方遇见西方”、也是“东方遇见东方”²的地方。上海象征着中国现代化愿景的活力，人们初见浦东新貌便会留下不可磨灭的印象。2012 年的两部好莱坞主打影片，詹姆斯·邦德（James Bond）007 系列电影的最新一部《天幕杀机》（Skyfall）和《环形使者》（Looper）都在上海取景。《天幕杀机》中，邦德追踪一个受雇于国际罪犯的杀手，这个杀手来到上海，在市中心一座新建的摩天大楼里执行任务。《环形使者》中，布鲁斯·威

2. 2012 年 11 月采访于上海

利斯 (Bruce Willis) 扮演的角色来到 30 年后的上海。正如西方公众想象的一样，上海不仅象征现代主义，还代表未来主义。电影里闪烁的霓虹灯和现代化的高楼大厦，与人们眼中的当今上海十分相像。

华裔美国经济学家黄亚生在《中国特色资本主义》(Capitalism with Chinese Characteristics) 一书中写道：“没有一个城市像上海一样，比印度孟买更能激发想象和绝望……印度学者和商人常常愤慨地问，‘为什么孟买不能更像上海？’”³ 黄亚生指的是从浦东国际机场出发，乘坐时速高达 450 公里的高铁进入上海市区的旅程，他说：“对上海的仰慕源于视觉上的证据”⁴。无论你来自何处，这个证据极具诱惑，令人抽离出包裹于高楼大厦和基础设施之中的复杂的人情世故。




上海地理和气候

上海位于太平洋西岸、中国南北海岸线的中段，西邻江苏省和浙江省。上海总面积达 6,219 平方公里，水域面积 122 平方公里，直辖区域包括占地 1,041 平方公里的中国第三大岛屿崇明岛，城市面积占 3,924 平方公里，农村面积占 2,416 平方公里。

3. 黄亚生 . Capitalism with Chinese Characteristics: Entrepreneurship and the State. Cambridge University Press, Cambridge, 2008: 175.

4. 同上, 176.

上海为亚热带潮湿气候，最低气温为 1 月，为 1 摄氏度（35 华氏度），最高气温为 7 月，为 31 摄氏度（90 华氏度）。



20 世纪 70 年代末实行改革开放以来，中国经济发展速度之惊人，可以从荷兰建筑师雷姆·库哈斯 (Rem Koolhaas) 及其团队 2001 年所著的《大跃进》(Great Leap Forward) 一书中略见一斑。虽然这本书的主角不是上海，而是深圳和珠海。1980 年深圳成为经济特区之后，高楼迭起，发展迅速。1984 年珠海也被辟为经济特区。总体来说，这本书精妙地捕捉到了现代中国的改革活力。对深圳和珠海而言，制造业的发展创造了大量就业机会，随之涌入的务工者使城市大幅扩张。80 年代，深圳人口年增长率超过 40%。这本书还图文并茂地介绍了珠海 2001 年的城市发展规划，道路、高楼、工厂、娱乐中心和港口都列入了政府规划。10 年后的今天，从这本书也能看出中国其他城市现代化发展的宏图伟略⁵。从各方面来讲，上海的宏伟规划一马当先。本书展示的上​​海远景规划，是中国其他各地几年后发展状况的最佳参照。

英国汉学家蓝诗玲 (Julia Lovell 朱丽亚·拉佛尔) 著有一本关于中国现代化建筑的书，名为《精妙之极》(Splendidly Fantastic)，讲述了城市发展速度及其影响。她在书中写道，“中国人对环境注入的意义超出其他任何一种文明”，深圳的建筑扩张“视觉不佳”，而浦东是中国“第一个全球化的宏大建筑工程”。对此，帕丽斯·希尔顿 (Paris Hilton) 在 2007 年来到

5. Rem Koolhaas, Jeffrey Inaba, Sze Tsung Leong, Chuihua Judy Chung (eds). Great Leap Forward. Taschen, Cologne, 2001.

上海时给予了最佳褒奖，认为上海“看起来就像未来世界”⁶。上海备受关注的原因在于，它凝聚着未来主义和现代主义，以及它们背后的希望。

现代中国，尤其是上海发生的这些影响深远的人类历史上前所未有的惊天巨变，是属于人民的。正是他们的活力、勤奋和希望构筑未来和塑造中国。平实地讲述上海发展是本书的重要挑战。本书力求展示当地官员、商人、市民和居民眼中的上海，他们与上海的现在和未来规划休戚相关。描绘上海人性化的一面，揭示上海对中国各地发展的代表性意义，比论述上海的发展规模和速度更为重要。

本书构思十分简单。第一章回顾上海的历史，从700年前追溯到20世纪30年代第一次国际化时期。外滩沿岸的著名建筑，面朝自西向东的黄浦江，必将成为世界文化遗产。本章通过讲述这些建筑在城市发展中的历史，解析上海现代化发展的各个阶段，它们令探寻上海未来的发展变得有迹可循。

第二章讲述1990年上海成为经济特区之后，作为商业金融中心的一段复兴时期。本章立足过去十年中国对外开放和国际化的背景，评述上海90年代后的发展历程、重要战略、股票市场的诞生、当前五年计划和2020年城市规划及其影响。

第三章重点评述2010年上海世博会。这是上海实行改革开放30年来向世界和中国其他各地展示自我的盛会。正如2008年北京奥运会一样，上海世博会见证了城市基础设施工程的发展，在6个月内接待了7,000万游客。本章通过回顾上海世博会的策划、运作和收益，总结这次盛会的经验，指导上海的发展战略，预测世博会对上海未来的影响。

6. 引自 <http://www.people.com/people/article/0,20162187,00.html>, 2012年12月9日访问

第四章分析上海的社会问题。上海是中国其他各地发展变化的缩影，正在经历众多不可预知的事件。未来十年里，上海人口将增加 500 万，面积将扩展到 650 平方公里。这将为城市管理和凝聚社会凝聚力带来挑战。本章评述了上海从市政府到居委会的行政管理基础设施，城市迅速发展对现代上海人的生活方式带来的影响，以及未来十年的社会发展方向。通过上海精英的人物故事展示上海精神和上海居民的真实生活。探索上海在未来十年中如何在城市管理和凝聚社会凝聚力方面实现可持续发展。

第五章回顾过去五年上海的经济构成。本章对两家入驻上海的著名外企和两家全球化的本地企业进行案例分析。审视上海未来十年的重大经济挑战、当前经济计划，以及向服务型经济模式转型的愿景。预测上海人均 GDP 将会翻倍，成为中等收入水平的城市。

第六章评述上海金融服务业，分析上海如何成为具有国际竞争力的金融、投资和保险中心，成为中国其他各地与世界对接的平台。本章集中讨论随之产生的监管调控、人力资本和商业挑战，映射上海如何在未来十年跻身香港、伦敦、东京、纽约等城市行列，成为上市、融资和投资中心。

第七章探讨上海的环境和可持续发展问题。与世界和中国其他各地一样，现代化进程为上海的自然环境带来了沉重压力。上海是一个建在沼泽地上的城市，受到海平面上升和极端天气的威胁，这也许是二氧化碳排放对气象形态造成的影响。本章介绍上海为支持环境再生、探索城市可持续发展模式而做出的努力，例如新天地工程。分析了上海及周边地区随着经济地位的提升而面临的环境挑战。

第八章评述上海文化，包括未来十年上海发展软实力的途径。