

张荣 选编

養心殿造辦處史料輯覽

第三輯 乾隆朝

王世襄題



故宫出版社



张荣 选编

養心殿造辦處史料輯覽

第三輯 乾隆朝

王世襄題



故宫出版社

## 图书在版编目(CIP)数据

养心殿造办处史料辑览·第3辑,乾隆朝/张荣选编. —北京:  
故宫出版社, 2012. 12

ISBN 978 - 7 - 5134 - 0312 - 2

I. ①养… II. ①张… III. ①历史文物 - 史料 - 中国 -  
清代 IV. ①K875

中国版本图书馆 CIP 数据核字(2012)第 209127 号

养心殿造办处史料辑览 第三辑 乾隆朝

张 荣 选编

责任编辑: 朱传荣

装帧设计: 王孔刚

责任印制: 马静波

出版发行: 故宫出版社

地址: 北京市东城区景山前街4号 邮编: 100009

电话: 010 - 85007816 (发行部)

传真: 010 - 65129479

邮箱: ggcb@culturefc.cn

网址: www.culturefc.cn

印 刷: 北京图文天地制版印刷有限公司

开 本: 1/16 787 × 1092 毫米

印 张: 12

字 数: 242 千字

图 版: 13 幅

版 次: 2012 年 12 月第 1 版

2012 年 12 月第 1 次印刷

印 数: 1 - 2000 册

书 号: ISBN 978 - 7 - 5134 - 0312 - 2

定 价: 60.00 元



## 1 乐善堂匾

故宫博物院藏

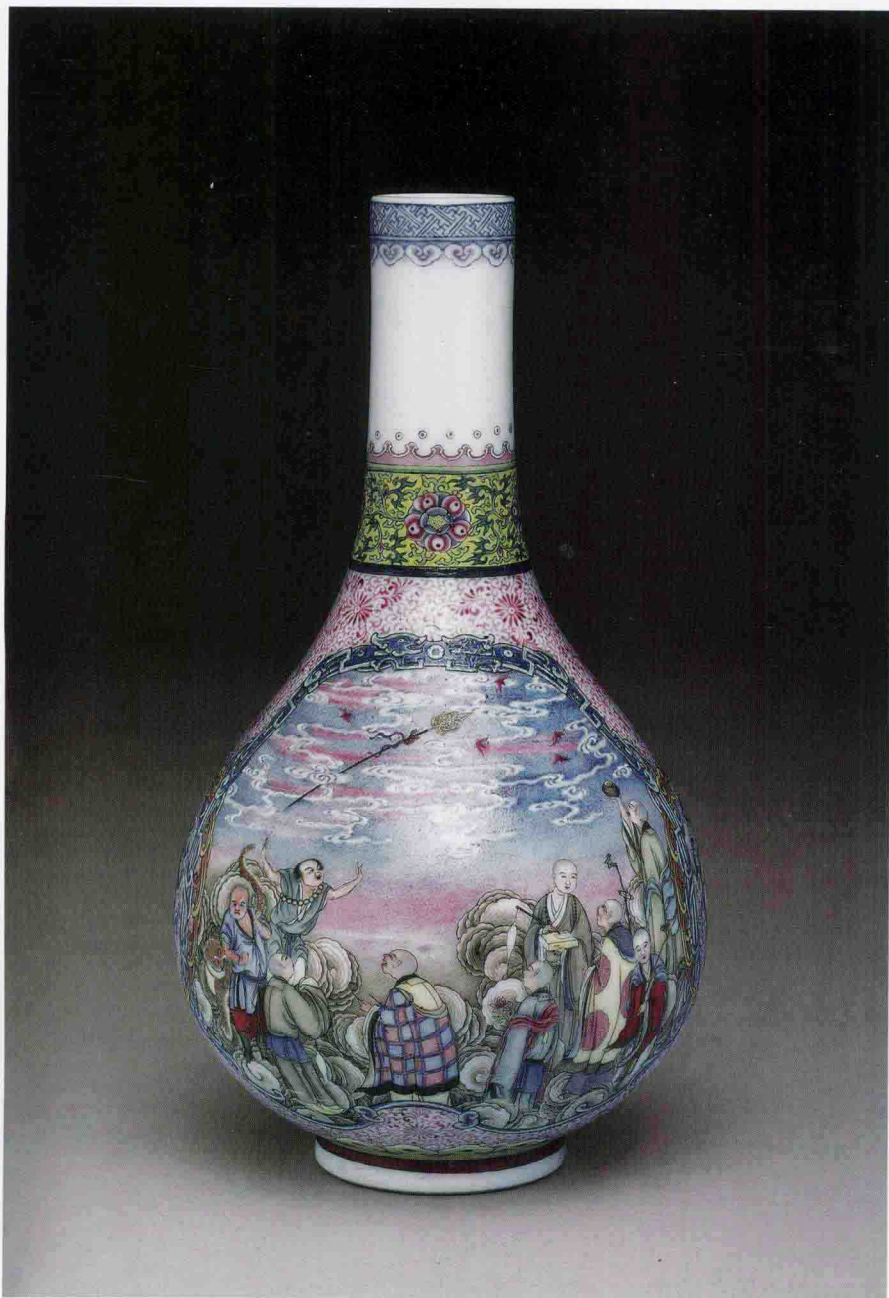
(乾隆十年) 油作三月十四日催总五十八来说，太监胡世杰交黑漆乐善堂匾一面、对一副。传旨：将青字去了，另换银母字。钦此。于四月十一日司库白世秀将银母字样一件、铜字样一件持进，交太监胡世杰呈览。奉旨：准做黑漆地金字。钦此。于七月二十六日催总六达子将做得黑漆乐善堂匾一面、对一副，呈进挂讫。



## 2 重华宫匾

故宫博物院藏

（乾隆十年）铜作三月十五日催总花色来说，太监胡世杰。传旨：重华宫扁额并字画着造办处应粘补收什见新者粘补收什见新，字画应托表的托表。钦此。于四月十一日司库白世秀将画得重华宫台上果子对纸样一张，随原样一张持进，交太监胡世杰呈览奉旨：照样准做成对的。钦此。于七月十一日副催总段六将做金线斗子等扁七面持赴重华门等处挂讫。



### 3 洋彩十八学士图胆瓶

台北故宫博物院藏

高23.2厘米 口径3.3厘米

（乾隆十年）匠作七月十五日太监李甲来说，太监胡世杰交磁胎珐琅十八罗汉胆瓶一对，不齐全，传旨：着配匠入乾清宫珐琅磁器内。钦此。



#### 4 哥窑象棋

故宫博物院藏

(乾隆十年) 匠作十月十四日司库白世秀来说，太监胡世杰交仙奕绿书套匣一件，内盛哥窑相棋一副，内补列的十二件。传旨：着配一木棋盘，糊素白绫一面，界相棋一面画画，其书套匣若是合牌的，另换木胎糊文锦。钦此。



### 5 珊瑚狮子

故宫博物院藏

纵24厘米 宽10厘米 高14.5厘米

（乾隆十一年）八月十九日司库白世秀来说，太监胡世杰、高玉交珊瑚狮子陈设一件，随匣座。珮琅瓶一对，随匣座。传旨：着查原价回奏。钦此。于本月二十日司库白世秀将珊瑚狮子一件，查得原价银七十两有零，珮琅瓶一对，价银五两有零俱持进，交太监胡世杰呈进讫。





## 6 剔红寿春宝盒

故宫博物院藏

高15.4厘米 口径37厘米

（乾隆十一年）八月二十七日七品首领萨木哈来说，太监胡世杰交雕漆春寿盒一对，随夹布套楠木匣。传旨：着送往香山。钦此。于五月初一日柏唐阿法克进将雕漆春寿盒一对，随套送往香山去讫。

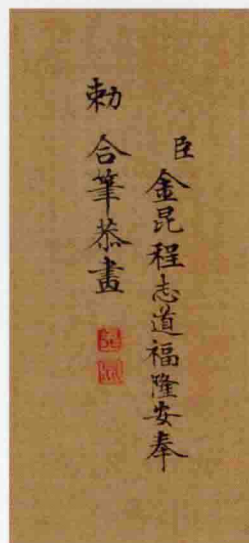


## 7 郎世宁岁朝图

故宫博物院藏

纵305厘米 横206厘米

（乾隆十一年）二月初七日副催总六十七持来司库郎正培押帖一件，内开为二月初三日太监胡世杰传旨：着郎世宁沈源丁观鹏合画岁朝图大画一幅高九尺五寸宽六尺四寸起稿呈览。钦此。



## 8 冰嬉图

故宫博物院藏

纵35.2厘米 横581厘米

(乾隆十一年)画院处二月初五日柏唐阿张文辉持来员外郎金昆、七品官赫达色押帖一件，内开为十年十二月初八日太监胡世杰传旨：着画瀛台冰嬉赋图。钦此。



9-1

### 9 牙雕月曼清游册

故宫博物院藏

高39.1厘米 宽32.9厘米 厚3.2厘米

(乾隆十一年)十一年六月十七日司库郎正培等奉旨：将安装完象牙准做册页十二板连玻璃并对题，俱着交造办处分四套套面上，俱用象牙签。套两头用象牙雕做册页式并糊饰，俱照前百美图册页一样做法。钦此。





## 10 洋彩山水诗意方瓶

台北故宫博物院藏

高19.8厘米 口径5厘米

（乾隆十一年）乾清宫 十一月二十七日太监张进朝来说，太监胡世杰交洋彩红锦地洋花山水诗意方瓶一对。传旨：著配匣盛装，入乾清宫乾隆款瓷器内。钦此。

## 前 言

养心殿造办处，始创于康熙初年，据《大清会典事例》卷一一七三载：“初制，养心殿设造办处，其管理大臣无定额，设监造四人，笔帖式一人。康熙二十九年增设笔帖式一人。三十年奉旨东暖阁裱作移在南裱房。满洲弓箭匠亦留在内，其余别项匠作俱移出，在慈宁宫茶饭房做造办处。三十二年，造办处设立作房。三十五年奉旨设立玻璃厂，隶于养心殿造办处，设兼管司员一人。三十六年增设监造二人。四十二年增设笔帖式一人。四十四年奏准武英殿造办处匠役人等俱移于造办处。……五十七年奏准武英殿珐琅作改归养心殿，增设监造一人。六十一年奉旨将监造等俱给伞上”云云。

中国第一历史档案馆藏有大量内务府造办处的有关档册，读过之后才能真正认识到养心殿造办处的职能和规模。造办处在编制上属于内务府，这是载在《大清会典》的，但总管内务府大臣只是二品官，而造办处有特简管理造办处大臣，这个职务经常是派一两两位亲王或内廷行走的一品大员来担任，等于皇帝直接指挥。从档册中也可以看出造办处对六部和各省总督巡抚行文都用“咨文”或“知会”，说明造办处与京外第一级的衙门是平行的，也说明造办处的特殊地位。档册是清代工艺美术品和画院画家作品最集中的文字史料，其中有某些作

品的作者姓名，设计者的姓名，管理人员的姓名，成做活计的品名，皇帝对于器物制作的具体要求和意见。故宫所藏清代工艺美术品有许多件可以在档册中找到作者是某人，是某年月日开始设计画样、做模型，某日完成，以及陈设地点等。某些工艺美术品何以在当时会出现很精的水平？何以会做出表现年代的特色？在档册中都可以找到说明。在工艺美术方面不仅仅是制作器物，还大量投入宫殿和苑囿室内装修的设计和施工。在工艺美术方面以外，还有验算仪器的制作和绘制舆图以及兵工制造。在兵工方面，除平时制作镶金嵌玉的御用火枪和装饰华丽的御用刀剑以外，遇到必要时也能生产大批的火器。例如雍正七年二月，一次制造火枪 11300 杆，铜炮千门，火箭筒 10000 个，足见造办处职能范围之广。

造办处各作的地点，除宫中造办处这一带厂房和画画人在启祥宫、慈宁宫作画以外，景山、圆明园尚有许多制作地点。还有些器物由造办处设计画样，或拨蜡样、或做木样交苏州、扬州、南京、浙江、江西、广东等处，由当地最优秀的匠人制作，应该说造办处的制作网是全国性的。

雍正御撰《庭训格言》一书，是记载他父亲生前教训儿子的语录，其中有一段：“训曰：朕虽于谈笑小节亦必循理。先者大阿哥管养心殿营造事务时，一日同西洋人徐日昇进内，与朕闲谈中间，大阿哥与徐日昇戏曰：剃汝之须可乎？徐日昇佯佯不采，云：欲剃则剃之。彼时朕即留意，大阿哥原是悖乱之人，设曰我奏过皇父剃徐日昇之须，欲剃则竟剃矣，外国之人谓朕因戏而剃其须可乎？其时朕亦笑曰：阿哥若欲剃亦必启奏然后可剃。徐日昇一闻朕言凄然变色，双目含泪，一言不出。既逾数日后徐日昇独来见朕，涕泣而向朕曰：皇上



何如斯之神也，为皇子者即荆我外国人之须有何关系，皇上尚虑及未然降此谕旨，实令臣难禁受也。厥后四十七年朕不豫时，徐日昇听信外边乱语，以为朕疾难愈，到养心殿大哭，自怨其无造化，随回至家身故。夫一言可以得人心，而一言亦可以失人心也。”

从这一段记载说明在康熙年间，管理养心殿造办处的是皇长子允禔，并有外国技术人员在内，可以设想在各作之中必有一个制作历算仪器或钟表等类的工作。从中可略窥康熙年间养心殿造办处之概况。

雍正元年至十三年，有关养心殿造办处的谕旨和管理人员奏事记录，择要纂辑为《养心殿造办处史料辑览》第一辑。这一辑的内容说明了雍正朝养心殿造办处的下列诸项情况。

1. 养心殿造办处最高级的管理人员有怡亲王、庄亲王、裕亲王、信郡王。其中以怡亲王的的管理最为全面、具体，其自身的审美标准也最高。下面的办事人员有：郎中保德，员外郎海望、赵元、满毗、沈喻、唐英、马尔汉。其中保德后升头等侍卫，海望升郎中。之后海望再升为内务府总管大臣，他不仅承担造办处的管理工作，而且做过很多次具体的设计工作，包括漆器、珐琅器、木器和室内装修，以及其他杂活的设计画样。虽然后来他由内务府总管大臣又升任内大臣，是武官的一品大员，但仍有时做具体的设计画样工作，雍正朝 13 年来始终如一，兢兢业业，直至乾隆朝派他到江南任总督，才结束了其造办处的工作。《清史稿》有海望传，只记载了他在总督任内的政绩，至于在内务府期间，只记载他历官员外郎、郎中、总管内务府大臣，如果不读造办处的档案，就不可能知道雍正朝有这样一位比较多面的工艺美术设计家。还有员外郎唐英也画过玉器和瓷器的画样。

2. 在我们的美术史上，工艺美术品的作者名字太少了，可以说几