

CLASSIC CORPUS
2009—2014

WONDERFUL PEERLESSLY BEAUTIFUL COLOR

作品典范 / 临摹范本 / 优秀技法 / 快速掌握

经典全集系列丛书，集合全国最优秀的基础类绘画作品

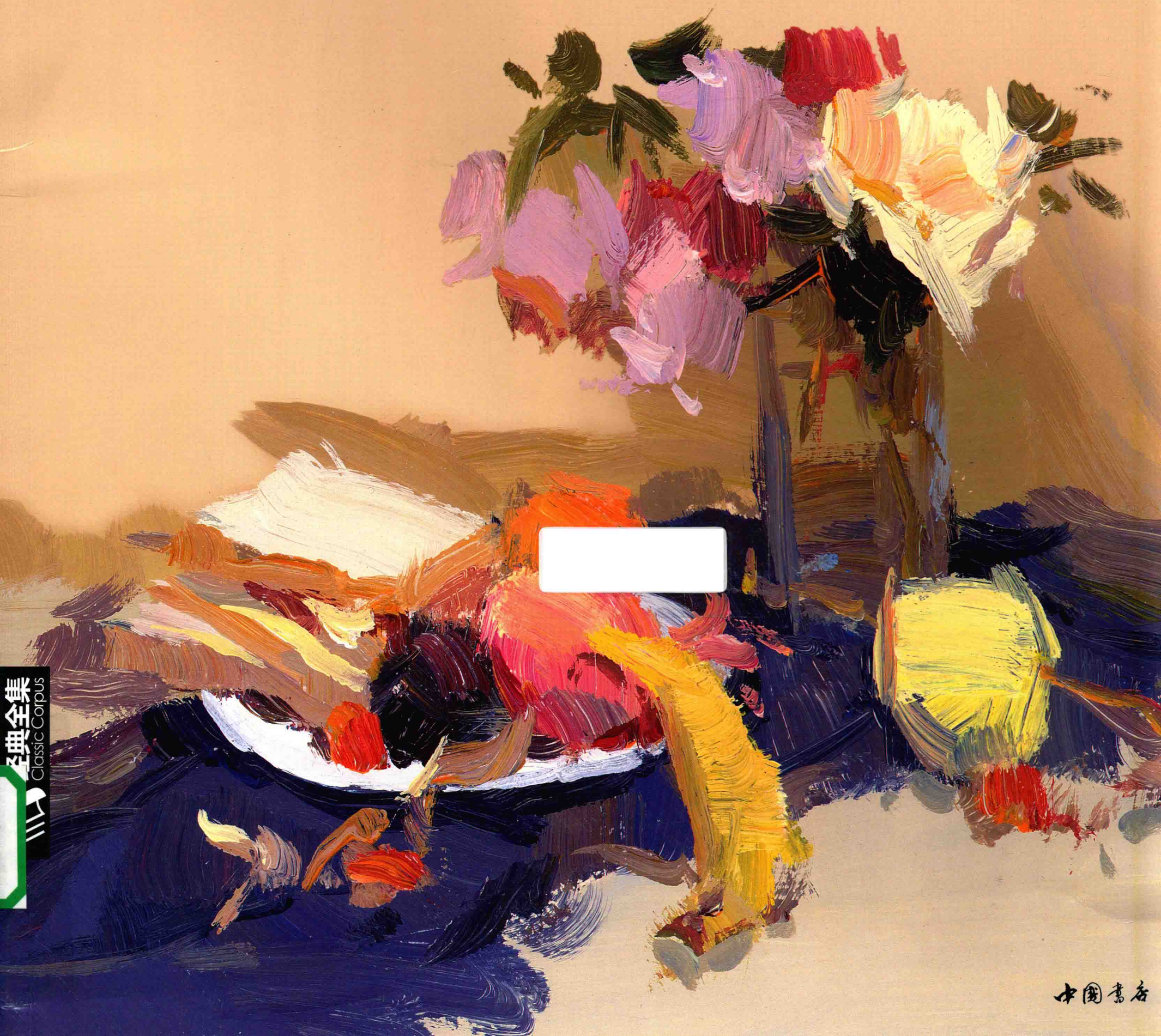
集合最经典、最合适的大师作品

展示美术绘画的优秀技法，使得学生能快速掌握技巧，从容地应对美术高考

该丛书作品具有极高的借鉴意义与临摹价值

精彩绝色

经典全集系列丛书 | 主编 杨建飞 编著 彭朋



经典全集
Classic Corpus

中国书店

WONDERFUL
PEERLESSLY BEAUTIFUL
COLOR

经典全集系列丛书 | 主编 杨建飞 编著 彭 朋

精彩绝色

目录 CONTENTS

001	一、大师名作欣赏——颜色之美 如何理解色调训练 001
003	二、变调作品解读——变调训练的方法 变调前应熟悉的四个色调 003 画水果应该注意什么问题 004
005	三、颜色间的冷暖关系 变调时怎样把握冷、暖色调 005
007	四、色彩的明度与纯度 画面颜色的纯度对比 007
009	五、色彩的明度与纯度 色彩中颜色的明度关系 009
061	六、精品细读——不锈钢器皿类 刻画金属器皿的方法与技巧 061
063	七、精品细读——学会判断色调 我们如何感受或“找到”色调 063

WONDERFUL PEERLESSLY BEAUTIFUL COLOR

经典全集系列丛书 | 主编 杨建飞 编著 彭 朋

精彩绝色

作品典范 / 临摹范本 / 优秀技法 / 快速掌握

经典全集系列丛书，集合全国最优秀的基础类绘画作品，集合最经典、最合适的大师作品，展示美术绘画的优秀技法，使得学生能快速掌握技巧，从容地应对美术高考。该丛书作品具有极高的借鉴意义与临摹价值。

经典全集系列丛书作品的丰富性与知识的全面性是我们五年来一贯的追求，知识的系统性与作品的纯正性是经典全集系列最大的特点。本丛书收集大量贴近考学的大师经典作品，提高考生的审美；典型作品配以手绘解剖式讲解，以更好地解答专业知识的重点、难点；为每个关键知识点进行专项画图，让考生能轻松地掌握专业知识。

图书在版编目(CIP)数据

精彩绝色 / 杨建飞主编；彭朋编著. — 北京：中国书店，2014.7
(经典全集系列丛书)
ISBN 978-7-5149-1135-0

I. ①精… II. ①杨… ②彭… III. ①色调 IV. ①J063

中国版本图书馆 CIP 数据核字 (2014) 第 143510 号

经典全集系列丛书 品色论调

主编 杨建飞 编著 彭 朋

责任编辑 杭 玫
策 划 杭州蓝图文化艺术策划有限公司
出版发行 中国书店
地 址 北京市西城区琉璃厂东街 115 号
邮 编 100050
经 销 全国新华书店
印 刷 浙江省邮电印刷股份有限公司
开 本 710x1000 1/8
版 次 2014 年 7 月第 1 版 2014 年 7 月第 1 次印刷
印 张 9
书 号 ISBN 978-7-5149-1135-0
定 价 56.00 元

敬告读者
本丛书凡印装质量不合格者由本社调换，当地新华书店售缺者由本社邮购。

经典全集 | 精彩绝色



淘宝官网



经典全集 - 杨建飞

长期面向全国征集优秀作品，欢迎您的加入！
联系电话：0571-86652009 13515815145
购书 / 官网：<http://shop34050280.taobao.com>
QQ: 14875444



定价：56 元

一、大师名作欣赏——颜色之美

如何理解色调训练

色稿训练能够快速有效地体现出作者对色彩的理解和感受的基本能力，大量系统的色调训练可以提高对色彩的敏锐度，提升把握色彩对比、控制画面色调及气氛的能力，提高画面的协调性和统一性。在色稿训练时，一定要把握大面积区域的颜色，加强对整体关系的控制，不必做细节上的刻画。色块的大小、形状也应作为重点表现出来。局部的颜色要学会归纳到整体颜色之中。色稿训练省时高效，往往可达到事半功倍的效果，经过长期反复的色稿练习，再画起课堂作业或长期作品来就从容得多了。

色稿训练包括两种情况：一是在进行大幅作业前，对画面中大的色彩关系进行熟悉和把握；二是为了一定的命题进行色调的构思和组织。这一训练必须注意几个要点：

色稿练习应注意时间长度的把握，小幅写生要能够在几分钟、十几分钟或几十分钟内完成，需要快捷地捕捉所描绘对象的色彩关系，要注重调整大的色彩关系；色彩静物训练中的时间长度要把握到位，时间太长会陷于琐碎，时间太短则不利于思考分析。

绘制小色稿，更多要体现画者在接触对象的新鲜色彩时所产生的印象，在小面积画纸上把对象大的色彩关系记录下来，准确而概括地体现对象的色彩关系。画小色稿所用纸张不宜过大，以8开或16开为宜，时间要控制在半个小时以内。

(下图) 花卉静物 坤诺·埃米尔特 法国 1957年
(右上) 玻璃瓶上的白玫瑰 爱德华·威森 英国 1965年
(右下) 瓷瓶与花卉 威廉·尼克尔森 英国 1911年



窗台前的水果与花卉系列 杰福特·兹扬夫 法国 1932年



二、变调作品精读——变调训练的方法

变调前应熟悉的四个色调

左右两页我们看到的冷、暖两个鲜明的色调是我们经常会接触到的。从冷暖的感觉上分析，红、黄归为暖色，另外的蓝、绿归为冷色。色调的主要判断方式来自于画面的基础色素，也就是最明显的颜色，如我们这里看到的红、

黄、蓝、绿，在教学中常被简称为“基色”。

变调的训练之前除了对色调要有一定的认识之外，还需要了解一下怎么样去搭配整个画面的颜色。比如，红色配黄绿色，黄色配红灰、紫灰色，绿色配黄灰色、蓝灰色，蓝色配绿灰、紫灰色等等，都是比较常用的色调搭配方案，这些可当作大家开始色彩练习时基础知识训练的一部分，熟练后则可以多做尝试，必然会发现更多不错的颜色搭配，并且会有更多意想不到的微妙色调等待大家的开拓。

(右边作品的颜色分析)



梨子亮面 (偏淡黄)
中心的梨子颜色明度最高，颜色倾向要明确，以淡黄、白色为主色。



梨子暗面 (偏草绿)
梨子暗面相对偏冷，可用草绿、熟褐色加入少量其他颜色调和。



蓝色衬布 (偏蓝灰)
浅蓝色衬布的颜色相对偏冷，用蓝灰、柠檬黄、白色等颜色调和。



背景颜色 (偏暖灰)
背景的颜色偏暖，用黄灰与紫灰调和，纯度不宜过高。



画水果应该注意什么问题

水果是在考试当中常见的静物，我建议考生注意颜色的纯度，颜色和形的结合要多下功夫，注意水果表面的质感，不要画得黑乎乎的，让人看了都怕，还敢去吃吗？适当地去临摹会有帮助的。

水果的形状特征一般都是有规律的，主要有两种，一种为圆形，一种是方形，圆形要注意“方中带圆”的处理。



梨子亮面（偏淡黄）

中心的梨子颜色明度最高，颜色倾向要明确，以淡黄、白色为主色。



梨子暗面（偏土红）

梨子暗面相对偏暖，可用土红、土黄色加入少量其他色调和。



深色衬布（偏暖）

深色衬布受水果的影响颜色偏暖，这块深色布在画面中是最重的颜色。



葡萄颜色（偏暖）

葡萄的颜色在画面中是最偏暖的，又是最重的颜色，注意它的颜色不能“闷”。



近处台面布（偏暖）

近处的台面布在这暖色调里颜色偏暖，很好地呼应了整个画面的气氛。



远处台面布（偏冷）

远处台面布的颜色适当偏冷，这是色彩关系平衡所需要的，也是前后的空间关系所需要的。



三、颜色间的冷暖关系

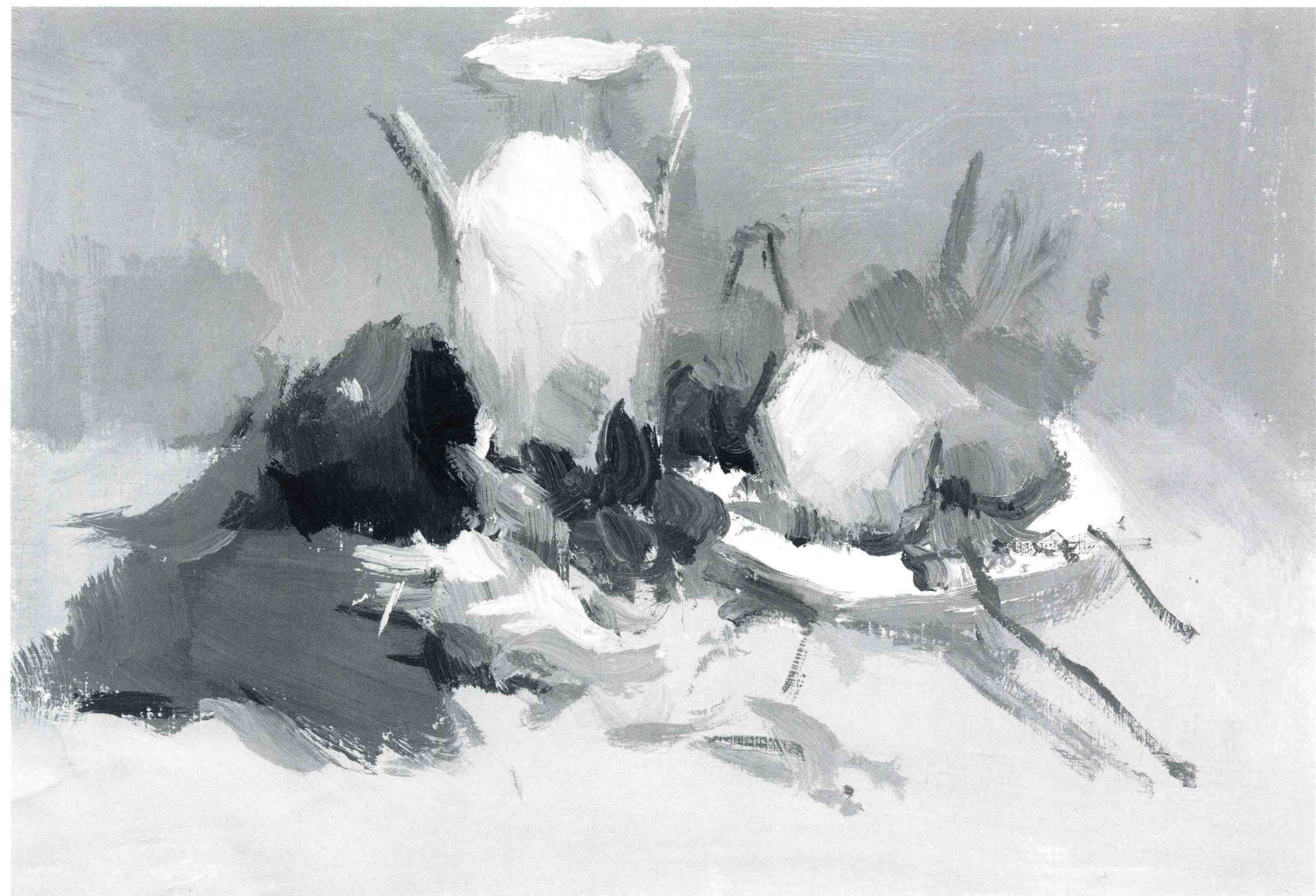
变调时怎样把握冷、暖色调

色彩的冷暖关系在色彩里常被提及并且十分重要。冷暖是指颜色在视觉关系上的一种倾向。在冷暖方面分为暖色调、冷色调和中间色调，如红色、橙色、黄色等为暖色调；绿色、蓝色为冷色调；灰色、白色、黑色为中间色调。

在视觉效果上，冷颜色收缩、宁静、向后退，暖颜色舒展、活泼、向前冲。

色彩中的冷暖是通过对比呈现的，并不能单纯地说某个颜色是冷还是暖。要在色彩的相互关系中，才能确定它的冷暖属性。同一色系中的颜色也有冷暖倾向的区分，例如湖蓝色和钴蓝色放在一起，湖蓝呈现出暖颜色倾向，钴蓝色呈现出冷颜色倾向；柠檬黄和橘黄放在一起，柠檬黄呈现出冷颜色倾向，橘黄呈现出暖颜色倾向。因此，同学们在训练阶段要特别注重对颜色冷暖属性的观察与感受，掌握对比观察的方法，在对比中把握画面颜色的冷暖关系。作画时要控制好对色调的把握，运用所学的色彩知识处理画面的颜色关系，在一个统一的色调中寻求丰富的节奏与变化。

下面是这张色稿亮面与灰面的分析





四、颜色间的冷暖关系

画面颜色的纯度对比

色彩的纯度是指色彩的纯净程度，它表示颜色中所含有色成分的比例。含有色彩成分的比例愈大，则色彩的纯度愈高，含有色彩成分的比例愈小，则色彩的纯度也愈低。可见光谱的各种单色光是最纯的颜色，为极限纯度。

当一种颜色掺入黑、白或其他颜色时，纯度就产生变化。当掺入的色达到很大的比例时，在眼睛看来，原来的颜色将失去本来的光彩，而变成掺和的颜色了。当然这并不等于说在这种被掺和的颜色里已经不存在原来的色素，而是由于大量掺入其他彩色而使得原来的色素被同化，人的眼睛已经无法感觉出来了。

有色物体色彩的纯度与物体的表面结构有关。如果物体表面粗糙，其漫反射作用将使色彩的纯度降低；如果物体表面光滑，那么，全反射作用将使色彩比较鲜艳。

在色调纯度的分类上，我们通常分为高纯度色调、灰色调以及低纯度色调。它们取决于画面整体的协调程度，应该依据画面整体色调倾向而定，在作画时要协调好物体之间的色彩关系，不能使某个物体孤立于画面之中。



黄绿色调（偏冷）

平铺的黄绿色衬布是静物中面积最大，也是影响画面最大的色块，所以它是在画面中起到定色调的作用。



红色调（偏暖）

红色衬布的作用与黄绿色衬布一样，同样是定画面色调的作用，可以看到红色衬布上的物体都有淡淡的暖色。





五、色彩的明度与纯度

色彩中颜色的明度关系

色彩明度是色彩的三要素之一，色彩三要素即色相、明度和纯度。

色彩明度是指色彩的亮度。颜色有深浅、明暗的变化。比如，深黄、中黄、淡黄、柠檬黄等黄颜色在明度上就不一样，紫红、深红、

玫瑰红、大红、朱红、橘红等红颜色在亮度上也不尽相同。这些颜色在明暗、深浅上的不同变化，也就是色彩的一个重要特征——明度变化。

色彩的明度变化有许多种情况，一是不同



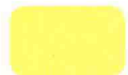
苹果亮面（偏中黄）
中心的苹果颜色明度最高，颜色倾向要明确，以中黄、白色为主色。



苹果暗面（偏土黄）
苹果暗面相对偏暖，可用土黄、熟褐色加入少量其他颜色调和。



白瓶亮部（偏冷）
白瓶的亮面受光较多，颜色偏冷，白瓶暗部受环境的影响适当偏暖。



黄布（偏柠檬黄）
这组静物有三块衬布，黄色衬布是最重要的一块，它要刻画详细些。



背景（偏土黄）
背景颜色的纯度都是较低的，目的是为了推远背景的空间，使得前面的物体更加突出。



台面布（偏紫色）
在这暖色调中台面布和背景的颜色很重要，它们颜色的冷暖决定了整张画面的冷暖。



色相之间的明度变化。如：白比黄亮、黄比橙亮、橙比红亮、红比紫亮、紫比黑亮；二是在某种颜色中，加白色明度就会逐渐提高，加黑色明度就会降低，但同时它们的纯度（颜色的饱和度）也会降低；三是相同的颜色，因光线

照射的强弱不同也会产生不同的明暗变化。

一般情况下色彩从明度上可分为亮调、灰调和暗调，这取决于画面中面积较大物体的明度倾向。如一幅画中面积较大的衬布是高明度的白衬布，则画面从明度上可定为亮调。如果

画面中主导色块明度不高，对比关系相对较弱，则画面为灰调。



苹果亮面（偏暖）

中心的苹果颜色明度最高，颜色倾向要明确，以淡黄、白色为主色。



苹果暗面（偏冷）

梨子暗面相对偏冷，可用草绿、熟褐色加入少量其他色调和。



背景（偏蓝灰）

背景的颜色相对暖色调的背景颜色来说，它是偏冷的，调色时适当加点蓝色。



台面布（偏冷）

台面布的颜色为蓝色，这块蓝色是冷色调的基础色调。



白布后面（偏暖）

白布前后的颜色关系是前面偏冷后面偏暖。前面是受蓝色衬布的影响；而后面是受背景色的影响。



白布前面（偏冷）

白布的前面受光较强，颜色应该要画纯些；而后面的衬布受光较弱，颜色较浑浊，显得灰些。









