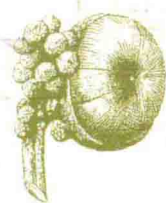




# 广西树木志 (第二卷)

SYLVA GUANGXIGENSIS

广西壮族自治区林业科学研究院 编著



中国林业出版社



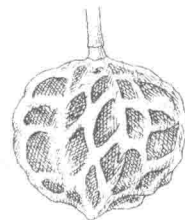
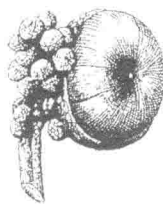
# 广西树木志

SYLVA GUANGXIENSIS

(第二卷)



广西壮族自治区林业科学研究院 编著



中国林业出版社

## 图书在版编目(CIP)数据

广西树木志. 第2卷/广西壮族自治区林业科学研究院编著. —北京: 中国林业出版社, 2013. 12  
ISBN 978-7-5038-7255-6

I. ①广… II. ①广… III. ①树木—植物志—广西 IV. ①S717.267

中国版本图书馆CIP数据核字(2013)第257481号

中国林业出版社·自然保护图书出版中心

策划编辑: 李敏

责任编辑: 李敏 肖静

---

出版 中国林业出版社(100009 北京西城区德胜门内大街刘海胡同7号)

<http://lycb.forestry.gov.cn> 电话: (010)83280498

E-mail: [lmbj@163.com](mailto:lmbj@163.com)

印刷 北京中科印刷有限公司

版次 2014年2月第1版

印次 2014年2月第1次

开本 889mm×1194mm 1/16

印数 1~2000册

印张 41.75

字数 1202千字

定价 360.00元

---

# 《广西树木志》(第二卷)编辑委员会

## 领导小组

袁铁象 项东云 陈崇征

## 主 编

梁盛业

## 副主编

梁瑞龙 黄开勇 黄应钦 李士谔 李 娟 林建勇

## 第二卷编著者

杨 柳 科	梁盛业	梁瑞龙
杨 梅 科	梁盛业	梁瑞龙
桦 木 科	梁盛业	梁瑞龙
壳 斗 科	梁盛业	梁瑞龙
马尾树科	梁盛业	梁瑞龙
胡 桃 科	梁盛业	梁瑞龙
木麻黄科	王宏志	梁瑞龙
榆 科	王宏志	梁瑞龙
桑 科	王宏志	梁瑞龙
荨 麻 科	王宏志	梁瑞龙
杜 仲 科	王宏志	林建勇
红 木 科	王宏志	林建勇
大风子科	梁盛业	林建勇
瑞 香 科	梁盛业	林建勇
紫茉莉科	梁盛业	林建勇
山龙眼科	梁盛业	林建勇
海桐花科	梁盛业	林建勇
山 柑 科	梁盛业	林建勇
怪 柳 科	李士谔	李 娟
堇 菜 科	李士谔	李 娟
远 志 科	李士谔	李 娟
番木瓜科	李士谔	梁 萍
椴 树 科	李信贤	陈海林
杜 英 科	李信贤	陈海林
梧 桐 科	李信贤	陈海林
木 棉 科	李信贤	梁 萍
锦 葵 科	温远光	黄大勇
粘 木 科	温远光	黄大勇
金虎尾科	温远光	黄大勇

亚麻科	温远光	黄大勇
古柯科	郑惠贤	李娟
大戟科	郑惠贤	黄开勇
小盘木科	钟坚	黄开勇
山茶科	钟坚	黄开勇
水东哥科	钟业聪	黄开勇
猕猴桃科	钟业聪	黄开勇
五列木科	钟业聪	黄开勇
金莲木科	钟业聪	黄开勇
龙脑香科	庄嘉	黄开勇
钩枝藤科	庄嘉	刘建
山柳科	庄嘉	刘建
杜鹃花科	黄应钦	李立杰
乌饭树科	黄应钦	李立杰
金丝桃科	黄应钦	蓝肖
藤黄科	黄应钦	蓝肖
桃金娘科	黄应钦	戴俊
红树科	黄应钦	戴俊
海桑科	黎向东	蓝肖
石榴科	黄开响	郝海坤
使君子科	黄开响	郝海坤
野牡丹科	和太平	郝海坤
冬青科	和太平	戴俊
茶茱萸科	黄开响	韦维
卫矛科	黎向东	戴俊
翅子藤科	和太平	韦维

## 第二卷整编人员

梁瑞龙	黄开勇	黄应钦	黄大勇	李娟	林建勇	郝海坤
戴俊	刘建	蓝肖	李立杰	陈海林	韦维	梁萍

## 绘(描)图

黄应钦

# 《广西树木志》各卷中科的分布

## 第一卷

杪椴科  
苏铁科  
银杏科  
南洋杉科  
松科  
杉科  
柏科  
罗汉松科  
三尖杉科  
红豆杉科  
买麻藤科  
木兰科  
八角科  
五味子科  
番荔枝科  
樟科  
莲叶桐科  
肉豆蔻科  
五桠果科  
牛栓藤科  
马桑科  
蔷薇科  
毒鼠子科  
蜡梅科  
苏木科  
含羞草科  
蝶形花科  
山梅花科  
绣球科  
虎耳草科  
鼠刺科  
安息香科

山矾科  
山茱萸科  
鞘柄木科  
八角枫科  
蓝果树科  
五加科  
忍冬科  
金缕梅科  
悬铃木科  
旌节花科  
黄杨科  
交让木科

## 第二卷

杨柳科  
杨梅科  
桦木科  
壳斗科  
马尾树科  
胡桃科  
木麻黄科  
榆科  
桑科  
荨麻科  
杜仲科  
红木科  
大风子科  
瑞香科  
紫茉莉科  
山龙眼科  
海桐花科  
山柑科

柽柳科  
董菜科  
远志科  
番木瓜科  
椴树科  
杜英科  
梧桐科  
木棉科  
锦葵科  
粘木科  
金虎尾科  
亚麻科  
古柯科  
大戟科  
小盘木科  
山茶科  
水东哥科  
猕猴桃科  
五列木科  
金莲木科  
龙脑香科  
钩枝藤科  
山柳科  
杜鹃花科  
乌饭树科  
金丝桃科  
藤黄科  
桃金娘科  
红树科  
海桑科  
石榴科  
使君子科

野牡丹科  
冬青科  
茶茱萸科  
卫矛科  
翅子藤科

## 第三卷

铁青树科  
山柚子科  
桑寄生科  
檀香科  
胡颓子科  
鼠李科  
葡萄科  
紫金牛科  
柿科  
山榄科  
肉实树科  
芸香科  
苦木科  
橄榄科  
阳桃科  
楝科  
无患子科  
伯乐树科  
清风藤科  
漆树科  
槭树科  
七叶树科  
省沽油科  
醉鱼草科  
马钱科

木犀科  
夹竹桃科  
杠柳科  
萝藦科  
茜草科  
紫葳科  
厚壳树科  
马鞭草科  
毛茛科  
大血藤科  
木通科  
防己科  
南天竹科  
小檗科  
马兜铃科  
胡椒科  
蓼科  
千屈菜科  
白花丹科  
草海桐科  
菊科  
茄科  
玄参科  
爵床科  
苦檻蓝科  
唇形科  
芭蕉科  
菝葜科  
龙舌兰科  
棕榈科  
露兜树科  
竹亚科

# 前 言

2003年6月,中共中央、国务院在《关于加快林业发展的决定》(中发[2003]9号)中指出:加强生态建设,维护生态安全,是21世纪人类面临的共同主题,也是我国经济社会可持续发展的重要基础。全面建设小康社会,加快推进社会主义现代化,必须走生产发展、生活富裕、生态良好的文明发展道路,实现经济发展与人口、资源、环境的协调,实现人与自然的和谐相处。森林是陆地生态系统的主体,林业是一项重要的公益事业和基础产业,承担着生态建设和林产品供给的重要任务,做好林业工作意义十分重大。

构成森林主体的林木种质资源是开展林业工作的根本,它不但是生物多样性和生态系统多样性的基础,也是林业生产力发展和林业可持续发展的战略性资源,是国家乃至全人类的宝贵财富。随着国民经济发展和人民生活水平的不断提高,对各种木材产品、果品、花卉、药材和工业原材料的要求越来越趋于优质、高效和多样化。根据国家发展和改革委员会、中华人民共和国财政部、国家林业局联合发布的《全国林木种苗发展规划(2011~2020年)》,到2015年,完成25个省(自治区、直辖市)主要造林树种种质资源调查;到2020年,完成全国林木种质资源调查工作,大力开展优良种质资源的保护和利用;全面摸清林木种质资源的种类、数量、分布和濒危状况;依次制订各类林业珍稀濒危物种和有重要生态价值、经济价值、科研价值的物种保护利用名录,为国家有计划地开展林木种质资源的收集、保存、利用工作打好基础。因此,调查、评价现有林木种质资源,保存和储备多样化的可供选择开发利用的林木种质资源,显得尤为重要。

广西地处我国南部,位于东经 $104^{\circ}26'$ ~ $112^{\circ}04'$ 和北纬 $20^{\circ}54'$ ~ $26^{\circ}24'$ 之间,南临北部湾,与海南省隔海相望,东连广东,东北接湖南,西北靠贵州,西邻云南,西南与越南毗邻,是我国西南内陆连接沿海地区的枢纽,在我国全方位开放以及在大西南联合开放开发中占有战略地位和具有主导作用。广西陆地区域面积 $23.67$ 万 $\text{km}^2$ ,占全国国土总面积的 $2.5\%$ ,居全国第9位,其中林业用地面积 $1506.70$ 万 $\text{hm}^2$ ,占全区国土面积的 $63.5\%$ ,居全国第5位,森林面积逾 $1430.00$ 万 $\text{hm}^2$ ,森林覆盖率达到 $60.5\%$ ,居全国第4位。广西地跨北热带、南亚热带和中亚热带3个生物气候带,北回归线横贯中部,气候条件优越,物种资源丰富,目前境内已发现和命名的野生维管

束植物共计 297 科 1820 属 8563 种(含亚种、变种及变型),包括蕨类植物 56 科 155 属 833 种,裸子植物 8 科 19 属 62 种,被子植物 233 科 1646 属 7668 种,其中国家重点保护野生植物 88 种(国家一级重点保护野生植物 25 种,国家二级重点保护野生植物 63 种),广西重点保护野生植物 84 种。植物种类数量仅次于云南省和四川省,居全国第 3 位。丰富的生物物种资源构成了丰富的遗传多样性,显示了广西作为全国生物多样性最丰富地区之一的重要地位。

《广西树木志》是广西壮族自治区林业科学研究院主持承担的广西壮族自治区林业科学与研究项目“广西树木物种资源的研究”(项目编号:林科字[1996]第 44 号)的重要内容和核心成果。自广西壮族自治区林业厅于 1996 年立项实施以来,课题组在广西广大林业科技工作者多年努力工作所取得的科研成果的基础上,认真组织了广西壮族自治区林业科学研究院、广西大学林学院、广西壮族自治区林业勘测设计院、广西生态工程职业技术学院、南宁树木园、广西壮族自治区国有高峰林场等单位的学者、专家参与鉴定标本、编写书稿和提供相关资料。植物分类学研究的不断深入致使种系变动较多,故书稿历经数次核校后才最终定稿。

在本专著中,裸子植物按郑万钧系统(中国植物志·第七卷)排列,被子植物按哈钦松系统(1926、1934)排列。第二卷共编入木本植物 55 科 245 属 1291 种(含 82 变种及变型),配图 582 幅。对分布于广西区内的木本植物的形态特征、地理分布、环境条件的适应性能、生长特性和利用价值等进行了扼要阐述,力求文字简练、图文并茂。树种的中文名只选用最通用名称,并尊重《中国植物志》各卷以及《中国树木志》各卷的用名,尽量与其保持一致,地方名称除极通用的外,并未一一列举。因限于人力和经费,所配图幅采用了部分仿绘图,凡仿绘图均标明“仿图”字样,仿图出处均存于底图上。仿绘图主要源于《中国植物志》《中国树木志》《中国高等植物图鉴》和《广西珍稀濒危树种》等资料,在此谨向原著(图)作者及单位深切致谢。

本专著的正式出版发行,可为农林业科研、生产和教学活动提供基本资料和参考依据。同时,对于全面了解和掌握广西林木种质资源现状,帮助制订种质资源与利用规划,实现林木种质资源的科学、有效保护与合理开发,促进林业可持续发展具有深远的意义。

本专著从立项、调查、组织编写、核校直至出版始终得到了广西壮族自治区林业厅和广西壮族自治区林业科学研究院历任领导的亲切关怀和大力支持,并承蒙世界银行资助的“广西综合林业发展和保护”项目提供编校和出版经费,在此一并深表谢忱。

由于水平有限,遗漏、欠妥和错误之处在所难免,敬请学者、专家和广大读者批评指正。

编著者

2013 年 6 月 8 日



# 《广西树木志(第二卷)》目录

前 言

## 被子植物 ANGIOSPERMAE

### 双子叶植物 Dicotyledoneae

- 45 杨柳科 *Salicaceae* ..... (641)
1. 杨属 *Populus* L. .... (641)
2. 柳属 *Salix* L. .... (644)
- 46 杨梅科 *Myricaceae* ..... (650)
- 杨梅属 *Myrica* L. .... (650)
- 47 桦木科 *Betulaceae* ..... (652)
1. 桤木属 *Alnus* Mill. .... (652)
2. 桦木属 *Betula* L. .... (653)
3. 鹅耳枥属 *Carpinus* L. .... (656)
4. 铁木属 *Ostrya* Scop. .... (660)
- 48 壳斗科 *Fagaceae* ..... (660)
1. 水青冈属 *Fagus* L. .... (661)
2. 栗属 *Castanea* Mill. .... (662)
3. 锥属(栲属) *Castanopsis* (D. Don) Spach ..... (664)
4. 柯属(石栎属) *Lithocarpus* Blume ..... (680)
5. 青冈属 *Cyclobalanopsis* Oerst. .... (700)
6. 栎属 *Quercus* L. .... (716)
- 49 马尾树科 *Rhoipteleaceae* ..... (723)
- 马尾树属 *Rhoiptelea* Diels et Handel - Mazzetti ..... (723)
- 50 胡桃科 *Juglandaceae* ..... (724)
1. 胡桃属 *Juglans* L. .... (724)
2. 枫杨属 *Pterocarya* Kunth ..... (726)
3. 青钱柳属 *Cyclocarya* Iljinsk. .... (727)
4. 化香树属 *Platycarya* Sieb. et Zucc. .... (728)
5. 山核桃属 *Carya* Nutt. .... (729)
6. 喙核桃属 *Annamocarya* A. Chev. .... (730)
7. 黄杞属 *Engelhardtia* Lesch. ex Blume ..... (731)
- 51 木麻黄科 *Casuarinaceae* ..... (733)
- 木麻黄属 *Casuarina* L. .... (733)
- 52 榆科 *Ulmaceae* ..... (736)
1. 榆属 *Ulmus* L. .... (736)
2. 刺榆属 *Hemiptelea* Planch. .... (739)

3. 青檀属 <i>Pteroceltis</i> Maxim. ....	(740)
4. 榉属 <i>Zelkova</i> Spach .....	(741)
5. 白颜树属 <i>Gironniera</i> Gaudich. ....	(742)
6. 糙叶树属 <i>Aphananthe</i> Planch. ....	(743)
7. 山黄麻属 <i>Trema</i> Lour. ....	(744)
8. 朴属 <i>Celtis</i> L. ....	(748)
<b>53 桑科 <i>Moraceae</i></b> .....	(752)
1. 榕属 <i>Ficus</i> L. ....	(752)
2. 见血封喉属 <i>Antiaris</i> Lesch. ....	(780)
3. 柘属 <i>Maclura</i> Nuttall .....	(781)
4. 波罗蜜属 <i>Artocarpus</i> J. R. Forster et G. Forster .....	(783)
5. 桑属 <i>Morus</i> L. ....	(785)
6. 牛筋藤属 <i>Malaisia</i> Blanco .....	(788)
7. 构属 <i>Broussonetia</i> L'Hér. ex Vent. ....	(788)
8. 鹊肾树属 <i>Streblus</i> Lour. ....	(790)
<b>54 荨麻科 <i>Urticaceae</i></b> .....	(792)
1. 火麻树属 <i>Dendrocnide</i> Miq. ....	(793)
2. 水丝麻属 <i>Maoutia</i> Wedd. ....	(794)
3. 苎麻属 <i>Boehmeria</i> Jacq. ....	(795)
4. 雾水葛属 <i>Pouzolzia</i> Gaudich. ....	(796)
5. 紫麻属 <i>Oreocnide</i> Miq. ....	(797)
6. 水麻属 <i>Debregeasia</i> Gaudich. ....	(800)
<b>55 杜仲科 <i>Eucommiaceae</i></b> .....	(801)
杜仲属 <i>Eucommia</i> Oliv. ....	(801)
<b>56 红木科 <i>Bixaceae</i></b> .....	(802)
红木属 <i>Bixa</i> L. ....	(802)
<b>57 大风子科 <i>Flacourtiaceae</i></b> .....	(803)
1. 刺柊属 <i>Scolopia</i> Schreb. ....	(803)
2. 天料木属 <i>Homalium</i> Jacq. ....	(804)
3. 脚骨脆属 <i>Casearia</i> Jacq. ....	(807)
4. 大风子属 <i>Hydnocarpus</i> Gaertn. ....	(808)
5. 梔子皮属 <i>Itoa</i> Hemsl. ....	(809)
6. 山羊角树属 <i>Carrierea</i> Franch. ....	(810)
7. 山桐子属 <i>Idesia</i> Maxim. ....	(811)
8. 山桂花属 <i>Bennettiodendron</i> Merr. ....	(812)
9. 刺篱木属 <i>Flacourtia</i> Comm. ex L'Hér. ....	(812)
10. 柞木属 <i>Xylosma</i> G. Forst. ....	(814)
<b>58 瑞香科 <i>Thymelaeaceae</i></b> .....	(816)
1. 沉香属 <i>Aquilaria</i> Lam. ....	(816)
2. 结香属 <i>Edgeworthia</i> Meissn. ....	(817)
3. 瑞香属 <i>Daphne</i> L. ....	(817)
4. 茺花属 <i>Wikstroemia</i> Endl. ....	(820)

<b>59 紫茉莉科 Nyctaginaceae</b> .....	(823)
叶子花属 Bougainvillea Comm. ex Juss. ....	(823)
<b>60 山龙眼科 Proteaceae</b> .....	(824)
1. 银桦属 Grevillea R. Br. ....	(824)
2. 山龙眼属 Helicia Lour. ....	(825)
3. 假山龙眼属 Heliciopsis Sleum. ....	(829)
<b>61 海桐花科 Pittosporaceae</b> .....	(831)
海桐花属 Pittosporum Banks ex Sol. ....	(831)
<b>62 山柑科 Capparadaceae</b> .....	(838)
1. 鱼木属 Crateva L. ....	(838)
2. 槲果藤属 Capparis L. ....	(840)
3. 斑果藤属 Stixis Lour. ....	(846)
<b>63 怪柳科 Tamaricaceae</b> .....	(847)
怪柳属 Tamarix L. ....	(847)
<b>64 堇菜科 Violaceae</b> .....	(848)
三角车属 Rinorea Aubl. ....	(848)
<b>65 远志科 Polygalaceae</b> .....	(849)
1. 远志属 Polygala L. ....	(849)
2. 蝉翼藤属 Securidaca L. ....	(853)
3. 黄叶树属 Xanthophyllum Roxb. ....	(854)
<b>66 番木瓜科 Caricaceae</b> .....	(854)
番木瓜属 Carica L. ....	(854)
<b>67 椴树科 Tiliaceae</b> .....	(855)
1. 海南椴属 Diplodiscus Turczaninow ....	(856)
2. 斜翼属 Plagiopteron Griff. ....	(857)
3. 椴树属 Tilia L. ....	(857)
4. 破布叶属 Microcos L. ....	(858)
5. 扁担杆属 Grewia L. ....	(859)
6. 刺蒴麻属 Triumfetta L. ....	(863)
7. 滇桐属 Craigia W. W. Smith et W. E. Evans ....	(863)
8. 蚬木属 Excentrodendron H. T. Chang et R. H. Miao ....	(864)
9. 柄翅果属 Burretiodendron Rehd. ....	(866)
<b>68 杜英科 Elaeocarpaceae</b> .....	(866)
1. 杜英属 Elaeocarpus L. ....	(867)
2. 猴欢喜属 Sloanea L. ....	(874)
<b>69 梧桐科 Sterculiaceae</b> .....	(877)
1. 苹婆属 Sterculia L. ....	(878)
2. 梧桐属 Firmiana Marsili ....	(883)
3. 火桐属 Erythropsis Lindl. ex Schltt et Endl. ....	(884)
4. 银叶树属 Heritiera Aiton ....	(885)
5. 梭罗树属 Reevesia Lindl. ....	(886)
6. 山芝麻属 Helicteres L. ....	(889)

7.	蛇婆子属 <i>Waltheria</i> L.	(890)
8.	火绳树属 <i>Eriolaena</i> DC.	(891)
9.	可可树属 <i>Theobroma</i> L.	(892)
10.	翅子树属 <i>Pterospermum</i> Schreber	(893)
11.	昂天莲属 <i>Ambroma</i> L. f.	(895)
12.	刺果藤属 <i>Byttneria</i> Loefl.	(895)
13.	山麻树属 <i>Commersonia</i> J. R. et G. Forst.	(896)
<b>70</b>	<b>木棉科 <i>Bombacaceae</i></b>	(897)
1.	轻木属 <i>Ochroma</i> Swartz	(897)
2.	瓜栗属 <i>Pachira</i> Aubl.	(898)
3.	木棉属 <i>Bombax</i> L.	(899)
4.	吉贝属 <i>Ceiba</i> Mill.	(900)
<b>71</b>	<b>锦葵科 <i>Malvaceae</i></b>	(900)
1.	翅果麻属 <i>Kydia</i> Roxb.	(901)
2.	悬铃花属 <i>Malvaviscus</i> Dill. ex Adans.	(901)
3.	木槿属 <i>Hibiscus</i> L.	(902)
4.	桐棉属 <i>Thespesia</i> Soland. ex Corr.	(906)
<b>72</b>	<b>粘木科 <i>Ixonanthaceae</i></b>	(907)
	粘木属 <i>Ixonanthes</i> Jack	(907)
<b>73</b>	<b>金虎尾科 <i>Malpighiaceae</i></b>	(907)
1.	盾翅藤属 <i>Aspidopterys</i> A. Juss.	(908)
2.	风笋果属 <i>Hiptage</i> Gaertn.	(910)
<b>74</b>	<b>亚麻科 <i>Linaceae</i></b>	(911)
1.	青篱柴属 <i>Tirpitzia</i> Hall. f.	(911)
2.	石海椒属 <i>Reinwardtia</i> Dumort.	(913)
<b>75</b>	<b>古柯科 <i>Erythroxylaceae</i></b>	(913)
	古柯属 <i>Erythroxylum</i> P. Browne	(914)
<b>76</b>	<b>大戟科 <i>Euphorbiaceae</i></b>	(914)
	<b>叶下珠亚科 <i>Subfam. Phyllanthoideae</i></b>	(915)
1.	喜光花属 <i>Actephila</i> Bl.	(916)
2.	雀舌木属 <i>Leptopus</i> Decne.	(916)
3.	闭花木属 <i>Cleistanthus</i> Hook. f. ex Planch.	(918)
4.	土蜜树属 <i>Bridelia</i> Willd.	(920)
5.	核果木属 <i>Drypetes</i> Vahl	(922)
6.	五月茶属 <i>Antidesma</i> L.	(925)
7.	白饭树属 <i>Flueggea</i> Willd.	(928)
8.	蓝子木属 <i>Margaritaria</i> L. f.	(930)
9.	叶下珠属 <i>Phyllanthus</i> L.	(930)
10.	珠子木属 <i>Phyllanthodendron</i> Hemsl.	(935)
11.	银柴属 <i>Aporosa</i> Blume	(939)
12.	木奶果属 <i>Baccaurea</i> Lour.	(940)
13.	算盘子属 <i>Glochidion</i> J. R. et G. Forst.	(941)

14. 守宫木属 <i>Sauropus</i> Blume	(948)
15. 黑面神属 <i>Breynia</i> J. R. et G. Forst.	(952)
16. 秋枫属 <i>Bischofia</i> Blume	(954)
<b>铁苋菜亚科 Subfam. Acalyphoideae</b>	(955)
17. 滑桃树属 <i>Trewia</i> L.	(956)
18. 野桐属 <i>Mallotus</i> Lour.	(957)
19. 血桐属 <i>Macaranga</i> Thou.	(962)
20. 肥牛树属 <i>Cephalomappa</i> Baill.	(966)
21. 蝴蝶果属 <i>Cleidiocarpon</i> Airy Shaw	(967)
22. 假芨包叶属 <i>Discocleidion</i> (Muell. - Arg.) Pax et Hoffm.	(967)
23. 山麻杆属 <i>Alchornea</i> Sw.	(968)
24. 棒柄花属 <i>Cleidion</i> Blume	(970)
25. 白桐树属 <i>Claoxylon</i> A. Juss.	(971)
26. 水柳属 <i>Homonoia</i> Lour.	(973)
27. 白大风属 <i>Cladogynos</i> Zipp. ex Span.	(973)
<b>巴豆亚科 Subfam. Crotonoideae</b>	(974)
28. 巴豆属 <i>Croton</i> L.	(974)
29. 橡胶树属 <i>Hevea</i> Aubl.	(978)
30. 石栗属 <i>Aleurites</i> J. R. Forst. et G. Forst.	(979)
31. 东京桐属 <i>Deutzianthus</i> Gagnep.	(980)
32. 油桐属 <i>Vernicia</i> Lour.	(980)
33. 变叶木属 <i>Codiaeum</i> A. Juss.	(983)
34. 三宝木属 <i>Trigonostemon</i> Bl.	(983)
35. 宿萼木属 <i>Strophoblachia</i> Boerl.	(985)
36. 留萼木属 <i>Blachia</i> Baill.	(986)
37. 麻疯树属 <i>Jatropha</i> L.	(987)
38. 白树属 <i>Suregada</i> Roxb. ex Rottl.	(988)
39. 黄桐属 <i>Endospermum</i> Benth.	(989)
<b>大戟亚科 Subfam. Euphorbioideae</b>	(989)
40. 大戟属 <i>Euphorbia</i> L.	(990)
41. 海漆属 <i>Excoecaria</i> L.	(991)
42. 乌柏属 <i>Triadica</i> Lour.	(992)
43. 白木乌柏属 <i>Neoshirakia</i> Esser	(994)
<b>77 小盘木科 Pandaceae</b>	(995)
小盘木属 <i>Microdesmis</i> J. D. Hook.	(995)
<b>78 山茶科 Theaceae</b>	(996)
1. 山茶属 <i>Camellia</i> L.	(996)
2. 大头茶属 <i>Polyspora</i> Sweet	(1019)
3. 木荷属 <i>Schima</i> Reinw. ex Bl.	(1020)
4. 圆籽荷属 <i>Apterosperma</i> Hung T. Chang	(1023)
5. 紫茎属 <i>Stewartia</i> L.	(1023)
6. 核果茶属 <i>Pyrenaria</i> Blume	(1027)

7.	厚皮香属 <i>Ternstroemia</i> Mutis ex L. f.	(1029)
8.	茶梨属 <i>Anneslea</i> Wall.	(1032)
9.	杨桐属 <i>Adinandra</i> Jack.	(1033)
10.	红淡比属 <i>Cleyera</i> Thunb.	(1038)
11.	猪血木属 <i>Euryodendron</i> Hung T. Chang	(1040)
12.	柃属 <i>Eurya</i> Thunb.	(1041)
<b>79</b>	<b>水东哥科 <i>Saurauiaceae</i></b>	<b>(1055)</b>
	水东哥属 <i>Saurauia</i> Willd.	(1056)
<b>80</b>	<b>猕猴桃科 <i>Actinidiaceae</i></b>	<b>(1058)</b>
1.	猕猴桃属 <i>Actinidia</i> Lindl.	(1059)
2.	藤山柳属 <i>Clematoclethra</i> (Franch.) Maxim.	(1068)
<b>81</b>	<b>五列木科 <i>Pentaphylacaceae</i></b>	<b>(1068)</b>
	五列木属 <i>Pentaphylax</i> Gardner et Champ.	(1069)
<b>82</b>	<b>金莲木科 <i>Ochnaceae</i></b>	<b>(1069)</b>
1.	合柱金莲木属 <i>Sauvagesia</i> L.	(1070)
2.	金莲木属 <i>Ochna</i> L.	(1070)
<b>83</b>	<b>龙脑香科 <i>Dipterocarpaceae</i></b>	<b>(1071)</b>
1.	坡垒属 <i>Hopea</i> Roxb.	(1071)
2.	柳安属 <i>Parashorea</i> Kurz	(1072)
3.	青梅属 <i>Vatica</i> L.	(1073)
<b>84</b>	<b>钩枝藤科 <i>Ancistrocladaceae</i></b>	<b>(1074)</b>
	钩枝藤属 <i>Ancistrocladus</i> Wall.	(1074)
<b>85</b>	<b>山柳科 <i>Clethraceae</i></b>	<b>(1074)</b>
	山柳属 <i>Clethra</i> L.	(1074)
<b>86</b>	<b>杜鹃花科 <i>Ericaceae</i></b>	<b>(1076)</b>
1.	杜鹃花属 <i>Rhododendron</i> L.	(1077)
2.	金叶子属 <i>Craibiodendron</i> W. W. Smith	(1111)
3.	珍珠花属 <i>Lyonia</i> Nutt.	(1113)
4.	马醉木属 <i>Pieris</i> D. Don	(1114)
5.	吊钟花属 <i>Enkianthus</i> Lour.	(1115)
6.	白珠树属 <i>Gaultheria</i> Kalm ex L.	(1116)
<b>87</b>	<b>乌饭树科 <i>Vacciniaceae</i></b>	<b>(1117)</b>
1.	树萝卜属 <i>Agapetes</i> D. Don et G. Don	(1117)
2.	越橘属 <i>Vaccinium</i> L.	(1118)
<b>88</b>	<b>金丝桃科 <i>Hypericaceae</i></b>	<b>(1127)</b>
1.	黄牛木属 <i>Cratoxylum</i> Blume	(1128)
2.	金丝桃属 <i>Hypericum</i> L.	(1129)
<b>89</b>	<b>藤黄科 <i>Clusiaceae</i></b>	<b>(1131)</b>
1.	红厚壳属 <i>Calophyllum</i> L.	(1131)
2.	藤黄属 <i>Garcinia</i> L.	(1132)
3.	铁力木属 <i>Mesua</i> L.	(1135)
<b>90</b>	<b>桃金娘科 <i>Myrtaceae</i></b>	<b>(1136)</b>

1. 岗松属 <i>Baeckea</i> L. ....	(1137)
2. 伞房属 <i>Corymbia</i> K. D. Hill ....	(1137)
3. 桉属 <i>Eucalyptus</i> L' Hér. ....	(1139)
4. 红胶木属 <i>Lophostemon</i> Schott ....	(1145)
5. 红千层属 <i>Callistemon</i> R. Br. ....	(1146)
6. 白千层属 <i>Melaleuca</i> L. ....	(1146)
7. 桃金娘属 <i>Rhodomyrtus</i> (DC.) Reichb. ....	(1147)
8. 子楝树属 <i>Decaspermum</i> J. R. et G. Forst. ....	(1148)
9. 番石榴属 <i>Psidium</i> L. ....	(1149)
10. 蒲桃属 <i>Syzygium</i> Gaertn. ....	(1150)
<b>91 红树科 <i>Rhizophoraceae</i></b> .....	(1165)
1. 红树属 <i>Rhizophora</i> L. ....	(1166)
2. 秋茄树属 <i>Kandelia</i> (DC.) Wight et Arn. ....	(1167)
3. 木榄属 <i>Bruguiera</i> Savigny ....	(1168)
4. 竹节树属 <i>Carallia</i> Roxb. ....	(1168)
<b>92 海桑科 <i>Sonneratiaceae</i></b> .....	(1170)
1. 八宝树属 <i>Duabanga</i> Buch. - Ham. ....	(1171)
2. 海桑属 <i>Sonneratia</i> L. f. ....	(1171)
<b>93 石榴科 <i>Punicaceae</i></b> .....	(1172)
石榴属 <i>Punica</i> L. ....	(1172)
<b>94 使君子科 <i>Combretaceae</i></b> .....	(1173)
1. 使君子属 <i>Quisqualis</i> L. ....	(1173)
2. 风车子属 <i>Combretum</i> Loefl. ....	(1174)
3. 榄李属 <i>Lumnitzera</i> Willd. ....	(1175)
4. 榄仁属 <i>Terminalia</i> L. ....	(1176)
<b>95 野牡丹科 <i>Melastomataceae</i></b> .....	(1179)
1. 金锦香属 <i>Osbeckia</i> L. ....	(1180)
2. 野牡丹属 <i>Melastoma</i> L. ....	(1181)
3. 长穗花属 <i>Styrophyton</i> S. Y. Hu ....	(1183)
4. 异形木属 <i>Allomorpha</i> Blume ....	(1184)
5. 尖子木属 <i>Oxyspora</i> DC. ....	(1185)
6. 偏瓣花属 <i>Plagiopetalum</i> Rehd. ....	(1186)
7. 棱果花属 <i>Barthea</i> Hook. f. ....	(1187)
8. 柏拉木属 <i>Blastus</i> Lour. ....	(1188)
9. 野海棠属 <i>Bredia</i> Blume ....	(1190)
10. 锦香草属 <i>Phyllagathis</i> Blume ....	(1191)
11. 酸脚杆属 <i>Medinilla</i> Gaud. ....	(1191)
12. 谷木属 <i>Memecylon</i> L. ....	(1192)
<b>96 冬青科 <i>Aquifoliaceae</i></b> .....	(1194)
冬青属 <i>Ilex</i> L. ....	(1194)
<b>97 茶茱萸科 <i>Icacinaceae</i></b> .....	(1228)
1. 肖榄属 <i>Platea</i> Bl. ....	(1228)

2. 粗丝木属 <i>Gomphandra</i> Wall. ex Lindl. ....	(1229)
3. 柴龙树属 <i>Apodytes</i> E. Mey. ex Arn. ....	(1230)
4. 假柴龙树属 <i>Nothapodytes</i> Bl. ....	(1230)
5. 定心藤属 <i>Mappianthus</i> Hand. - Mazz. ....	(1230)
6. 微花藤属 <i>Iodes</i> Bl. ....	(1231)
<b>98 卫矛科 <i>Celastraceae</i> .....</b>	<b>(1232)</b>
1. 卫矛属 <i>Euonymus</i> L. ....	(1233)
2. 沟瓣属 <i>Glyptopetalum</i> Thw. ....	(1246)
3. 假卫矛属 <i>Microtropis</i> Wall. ex Meisn. ....	(1248)
4. 十齿花属 <i>Dipentodon</i> Dunn ....	(1252)
5. 南蛇藤属 <i>Celastrus</i> L. ....	(1253)
6. 雷公藤属 <i>Tripterygium</i> Hook. f. ....	(1258)
7. 美登木属 <i>Maytenus</i> Molina ....	(1259)
8. 裸实属 <i>Gymnosporia</i> (Wight et Arn. ) Bentham et J. D. Hooker ....	(1260)
9. 核子木属 <i>Perrottetia</i> Kunth ....	(1261)
10. 膝柄木属 <i>Bhesa</i> Buch. - Ham. ex Arn. ....	(1261)
<b>99 翅子藤科 <i>Hippocrateaceae</i> .....</b>	<b>(1262)</b>
1. 五层龙属 <i>Salacia</i> L. ....	(1262)
2. 翅子藤属 <i>Loeseneriella</i> A. C. Sm. ....	(1263)
3. 扁蒴藤属 <i>Pristimera</i> Miers ....	(1265)
主要参考文献 .....	(1267)
中文名称索引 .....	(1268)
拉丁学名索引 .....	(1281)



## 45 杨柳科 Salicaceae

落叶乔木或灌木。树皮通常具苦味。有顶芽或无顶芽，芽由1至多枚鳞片所包被。单叶互生，稀对生，不分裂或浅裂，全缘、锯齿缘或齿牙缘；托叶鳞片状或叶状。花单性，雌雄异株，柔荑花序；花着生于苞片与花序轴间；雄蕊2枚至多数；雌蕊由2~4(~5)个心皮合成，子房1室，侧膜胎座，胚珠多数，花柱不明显至很长，柱头2~4裂。蒴果2~4(~5)瓣裂。种子微小，基部围有少数白色丝状长毛，种皮薄，胚伸直，无胚乳或有少量胚乳。

3属约620种。中国3属约340种；广西2属约19种(包括栽培种、变种)。

### 分属检索表

1. 小枝通常较粗；髓心五角状，有顶芽；芽鳞多数；叶柄通常较长。雌雄花序均下垂，苞片先端分裂，花盘杯状  
..... 1. 杨属 *Populus*
1. 小枝通常较细；髓心近圆形，无顶芽；芽鳞1枚；叶柄通常较短；雌雄花序均直立或斜展，苞片全缘，无杯状花盘  
..... 2. 柳属 *Salix*

### 1. 杨属 *Populus* L.

落叶乔木。树干通常端直。有顶芽，芽鳞多数，稀少数。枝有长短之分，髓心五角状。叶多为卵圆形、卵圆状披针形或三角状卵形，全缘或具齿，基部常有腺体；叶柄较长。柔荑花序下垂，苞片先端尖裂或条裂，稀全缘，膜质，早落，具杯状花盘；雄蕊4枚至多数，着生于花盘内，花药暗红色，花丝较短，分离；花柱短，柱头2~4裂。蒴果2~4(~5)裂；种子小，多数，子叶椭圆形。

全球约100种。中国70余种(包括引入种)；广西产1种，引种栽培3种1变种。

### 分种检索表

1. 叶缘具缺裂、缺刻、波状钝齿或粗锯齿，长枝叶具绒毛或毡毛。
  2. 叶片3~5掌状缺裂或波状缺刻；芽、幼枝、幼叶上下面、老叶下面、叶柄均被白色绒毛；叶柄微扁，无腺体  
..... 1. 银白杨 *P. alba*
  2. 叶片不为3~5掌状分裂；长枝叶下面密被灰白色绒毛，后脱落；叶柄上部侧扁，有毛，先端有腺体  
..... 2. 毛白杨 *P. tomentosa*
1. 叶缘有较整齐的钝锯齿，齿端内曲，长枝叶无毛。
  3. 叶缘无半透明边，苞片边缘有长毛；叶柄顶端有腺体；叶卵圆或卵形，长5~15cm，基部截形或心形  
..... 3. 响叶杨 *P. adenopoda*
  3. 叶缘有半透明狭边，苞片边缘无长毛。
    4. 小枝无棱；叶扁三角状卵形或菱形，长约7.5cm，先端短渐尖，基部宽楔形或楔形；叶柄长2.0~4.5cm，顶端无腺体  
..... 4a. 钻天杨 *P. nigra* var. *italica*
    4. 小枝有棱；叶三角形或三角状卵形，先端渐长尖，基部截形或宽楔形，长枝和萌枝的叶长10~20cm；叶柄长6~10cm，顶端无或有1~2枚腺体  
..... 5. 加杨 *P. × canadensis*

#### 1. 银白杨 白背杨 图 377

#### *Populus alba* L.

乔木，高35m。树皮白色至灰白色，平滑，下部常粗糙。芽及幼枝密被白色绒毛。萌芽和长枝的叶宽卵形或三角状卵形，掌状3~5浅裂或波状缺刻，长4~10cm，宽3~8cm，裂片先端钝尖，基部阔楔形或圆形，中裂片远大于侧裂片，边缘呈不规则凹缺，侧裂片不裂或凹缺状浅裂，初时两面被白绒毛，后上面脱落；短枝叶较小，卵形或椭圆状卵形，边缘有不规则且不对称的钝齿牙；上