



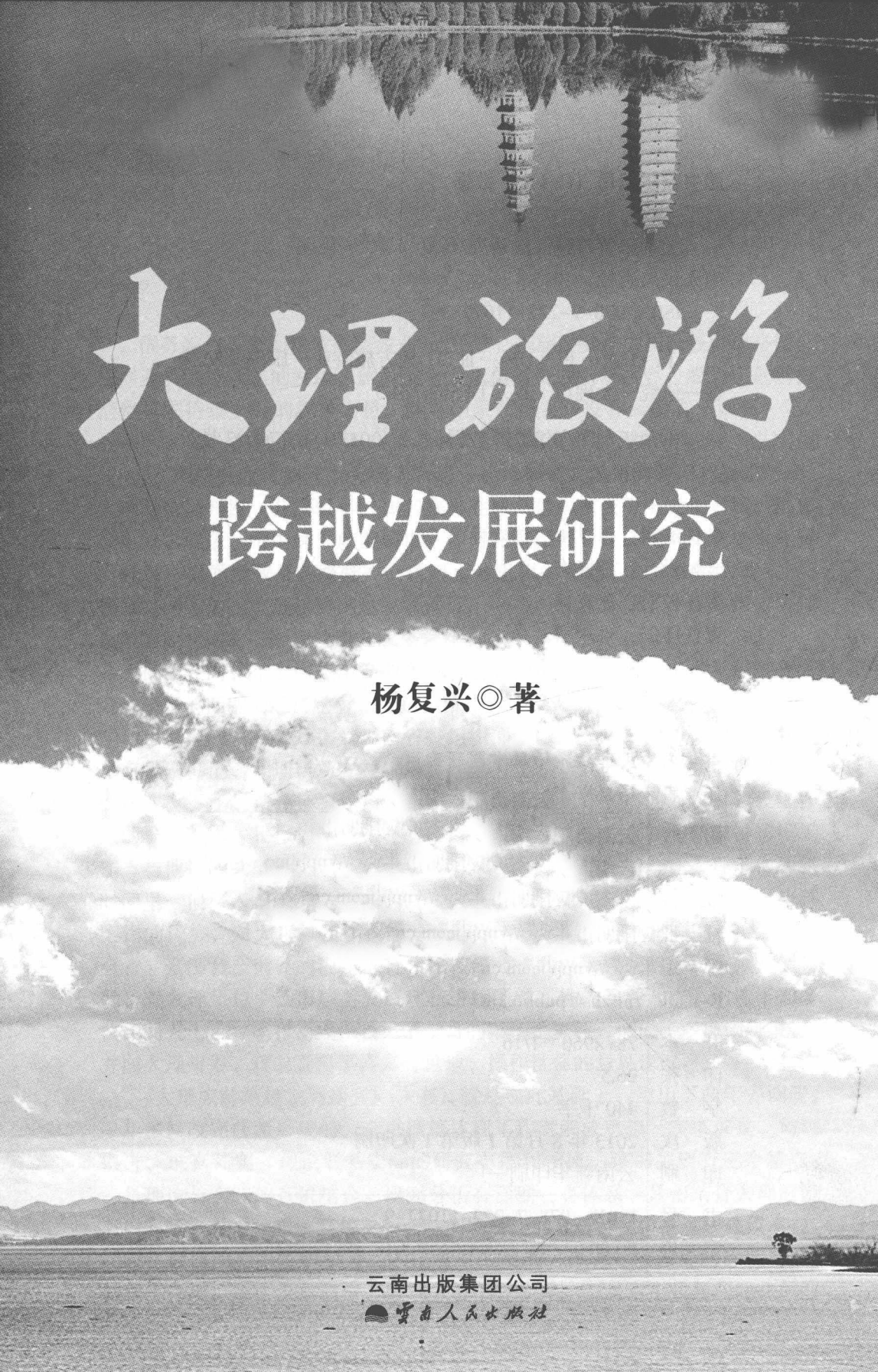
大理旅游

跨越发展研究

杨复兴◎著

云南出版集团公司

云南人民出版社



大理旅游

跨越发展研究

杨复兴◎著

云南出版集团公司

 云南人民出版社

图书在版编目 (C I P) 数据

大理旅游跨越发展研究/杨复兴著. —昆明: 云南人民出版社, 2013.8

ISBN 978-7-222-11077-9

I. ①大… II. ①杨… III. ①地方旅游业—旅游业发展—研究—大理市 IV. ①F562.774.3

中国版本图书馆 CIP 数据核字 (2013) 第 176002 号

责任编辑: 陈粤梅 陈定萍

装帧设计: 杨晓东

责任校对: 陈定萍

责任印制: 洪中丽

书 名	大理旅游跨越发展研究
作 者	杨复兴
出 版	云南出版集团公司 云南人民出版社
发 行	云南人民出版社
社 址	昆明市环城西路 609 号
邮 编	www.ynpphcom.cn
E-mail	rmszbs@public.km.yn.cn
开 本	787×960 1/16
印 张	26.5
字 数	440 千字
版 次	2013 年 8 月第 1 版第 1 次印刷
印 刷	云南新华印刷一厂
书 号	ISBN 978-7-222-11077-9
定 价	50.00 元

国务院《关于加快发展旅游业的意见》，把旅游业作为国民经济战略性支柱产业。经过几年的发展，旅游成为大众化消费的重要内容，成为促进国民消费需求持续上升的积极力量。随着国家西部大开发和云南省“两强一堡”战略的实施，推进旅游产业改革发展，创新体制机制，加快旅游“二次创业”，实现旅游业转型升级，成为云南各地特别是大理州的共识和战略行动。大理是全国开发、开放较早的知名旅游胜地，是国家级历史文化名城、国家级风景名胜区、中国优秀旅游城市，如何在新形势、新挑战下实现旅游业转型升级、提质增效是各级党委、政府十分重视的课题。在这样的大背景下，杨复兴同志的《大理旅游跨越发展研究》一书与读者见面了，这是探讨大理发展旅游难得的一部理论研究成果著作。

杨复兴同志是云南旅游产业界一位富有激情的实践者，也是一位潜心研究经济发展问题的经济学者，更是一位执着研究大理旅游发展的热心工作者。2010年2月至2012年2月，受云南省委组织部委派到大理市挂职，担任中共大理市委副书记、大理市新农村建设工作队总队长，同时兼任中共大理州委新农村建设工作队领导小组副组长，协助我负责全州12县市的新农村建设工作队的管理工作。我作为中共大理州委副书记，分管农业农村和新农村建设工作，与他接触共事给我留下了深刻印象，建立了深厚友情。在大理工作两年时间里，他深入基层，虚心好学，广泛开展调查研究，特别是发挥熟悉旅游工作的优势，对大理旅游发展进行了大量实地调研。把大理旅游纳入滇西、全省、全国乃至世界的视角进行了比较研究，并以大理旅游如何跨越发展为题，对大理州12个县市旅游发展现状进行了针对性的问卷调查，访谈了70多位民间人士、专家和领导，收集了丰富的第一手资料，形成了多项调研报告，并向大理州委、政府提出了许多有见地、操作性强的意见建议。

《大理旅游跨越发展研究》一书，就是在此基础上，经历了两年多调研，一年多修改完善而形成的。全书通篇体现了作者解放思想、实事求是、与时俱进、求真务实、理论联系实际的研究态度和学风。该书主要有三个特点：一是理论与实践的有机结合。研究分析有深度、有体系、紧密结合大理旅游发展实际，对大理旅游跨越发展面临问题所作的分析，站位高远、建议实在。同时，调研的根基扎得很深，不仅有典型案例，还有专家领导的深度访谈，做到了在理论研究上有高度、微观分析上有支撑。二是本土化与国际化的有

机结合。全书紧扣大理旅游发展的突出问题，以国际化的视野来谋划大理旅游发展目标和任务，各项专题研究和政策措施都具有较强的针对性和可行性。三是原创与借鉴的有机结合。作为大理土生土长的白族汉子，作为关心大理旅游发展的经济学博士，杨复兴同志具有十分浓烈的大理“情结”，他把此项工作作为一项自觉自愿的自选作业来潜心研究、认真完成。书中的内容是作者在大理工作期间的亲身实践和实地调研的成果，很多观点都具有鲜明大理“元素”特征。同时，全书又充分借鉴了国内外旅游发展的成功经验，力求转化成为大理旅游跨越发展的具体思路和办法。

按照党的十八大提出“加快传统产业转型升级，推动服务业特别是现代服务业发展壮大”的要求，以及云南省实施旅游强省的重大战略部署，结合大理旅游业目前所处于的良好发展态势和杨复兴同志《大理旅游跨越发展研究》一书的助推，我相信，大理旅游大有可为、前途无限。通过加快旅游产业转型升级实现跨越发展，旅游业必将成为大理州战略性支柱产业和人民群众更加满意的现代服务业，大理必将成为国内一流、世界知名的旅游胜地、休闲之都。

当然，任何事物都是变化发展的。从发展的观点来看，在云南旅游“二次创业”不断深化过程中，大理旅游跨越发展面临着许多新情况、新挑战。该书的一些对策措施还需要进一步完善，有的观点还值得进一步商榷。但这些不足之处，不影响它是对大理旅游跨越发展具有参考借鉴意义的一部好书。期望有更多专家学者、有更多关心支持大理发展的各界人士来研究、来讨论、来建言大理旅游产业的跨越发展，为加快美丽幸福新大理建设，努力与全国全省同步全面建成小康社会献计献策。

杨 健

2013年1月5日

目 录

序	杨 健 1
---------	-------

1 大理旅游跨越发展研究总论

大理旅游的界定及研究方法	2
大理旅游面临的发展形势及本研究共同语境	12
大理旅游跨越发展的研究视角框架和发展手段	22
大理旅游跨越发展的行动路线及未来趋势	26

2 大理旅游与全省发展路径一致性探析

大理市旅游发展的路径分析	35
大理市与全州、全省路径一致性	41
大理旅游发展始终坚持的几条经验	53

3 大理旅游资源及开发案例分析

大理旅游资源状况及开发的经济学分析	65
大理旅游资源开发的成功案例分析	71
大理旅游资源开发的问题案例分析	84
大理旅游资源开发中共性问题审视	93

4 “资源诅咒”与旅游跨越发展困局分析

“资源诅咒”的内涵及其在大理的表现	103
大理旅游“资源诅咒”下三波暗流及其启示	110
大理旅游跨越发展的困局分析	117
旅游跨越发展的心理准备问题	125

5 综合改革试验与旅游跨越发展

全国旅游发展改革试验的比较	131
云南省旅游综合改革试验进展情况	140
大理旅游改革综合试验推进情况分析	147
超出大理旅游发展改革的一点构想	154

6 民族文化资源开发与旅游跨越发展

文化产业发展逻辑和发展机遇	161
民族文化资源开发的构架	171
遗产文化旅游资源的开发	176
白族民俗文化旅游资源的开发	182
宗教与文化旅游资源结合的开发	186
白族本土文化旅游资源的开发	189

7 旅游影响性人物与旅游跨越发展

来自历史和现实的初步启示	199
旅游影响性人物的界定、条件和作用分析	206
五县市旅游影响性人物与旅游产业发展的关联度分析	212
旅游产业“三角形结构”发展问题的猜想	232

8 旅游上市公司与旅游跨越发展

地方性投资公司运作与启示	241
旅游产业链与“资源诅咒”破解	247
大理旅游产业竞争力模型	254
对“旅游+地产”旅游发展模式的审视	264
构建苍洱旅游上市公司的初步设想	270

9 乡村旅游发展试点与旅游跨越发展

国内外乡村旅游的成功经验借鉴	277
大理乡村旅游发展的独特竞争力	280
大理市环洱海九村的乡村旅游发展改革试点	286
大理乡村旅游发展和开发试点的措施	292

10 “空心村”改造与休闲基地、养老乐园构建

大理市“空心村”的基本情况	301
大理市“空心村”改造的发展方向及模式	309
资本运作的“四赢”模式	318
“空心村”改造的休闲旅游及养老产业发展前景	321

11 三村示范与旅游跨越发展

三村的发展模式及特点	325
三村发展乡村旅游的共同经验	336
三村发展模式的示范作用	339
三村跨越发展的建议	342

12 旅游跨越发展的趋势、方向和策略

旅游产业跨越发展的三个新趋势	349
瑞士经验及大理旅游跨越发展方向	365
大理旅游产业跨越发展的策略措施	374

附录一：调研深度访谈提纲	403
附录二：深度访谈专家及访谈时间简表	405

后记	412
----------	-----

1

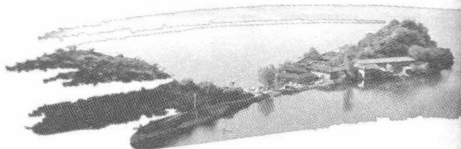


大理旅游跨越发展研究总论

大理白族自治州是全国30个少数民族自治州之一，是一个白族为主体、多民族居住的自治州，境内居住着13个世居民族。2010年第六次全国人口普查数据表明，全州总人口345.6万人中少数民族人口为170.4万人，占总人口的49.31%。大理州是全国旅游发展较早的地区，也是全国旅游产业综合改革发展试验区之一。研究大理旅游跨越发展问题，总结大理旅游成功经验和发展中遇到的困难和问题，对实现云南旅游“二次创业”壮大旅游产业，对全国旅游产业发展都具有重要的现实意义。从经济发展角度来讲，一切存在都是资源，如何配置和优化资源，如何“向资源要效益”，就如同棋局中的棋子，对弈中的差异，不在棋子本身，而在于棋手的水平能力，在于是谁在下棋，如何下棋^①，棋手的思想观念、意识魄力、视角眼光、心理心态和气度风范，决定着资源增值和可持续发展。本书围绕发展观念和眼光、发展欲望、资源要素发展条件、投资与发展环境四个方面的旅游跨越发展困局制约因素，进行实地调查和理论分析，并在以往提出两条腿走路的方针^②的基础上，提炼完善成为系统性的策略措施，努力破解大理旅游的困局，为把大理建设成为现代田园城市、国际旅游目的地和中国旅游发展改革创新基地提供一些智力支撑。

① 著名德国哲学家莱布尼兹指出，数学的本质不在于它的对象，而在于它的方法。因此我们可以认为，科学的本质不在于它的对象，而在于它的方法。就像下棋不在于棋子，在于谁在下棋和如何下棋。

② 笔者于2011年向大理州提出建议报告，大理旅游要以大理市的苍洱风光和历史文化资源开发为龙头，逐步带动周边县市的联动发展，实行两条腿走路：一是合理配置旅游资源，促进大企业、大公司、大项目的发展，通过“成立公司、剥离资产、借壳上市、提升实力”的16字方针，构建大理旅游上市公司为第一抓手（《调研内参》第7期），进一步扩大实力，推动资本运作，破解旅游资源诅咒；二是发挥大理市社会主义新农村建设的成效，以发展环洱海乡村旅游为第二抓手（《调研内参》第14期），率先推进9个村庄乡村旅游，推进城乡一体化旅游产业发展。通过两个抓手建设好城乡一体化的田园风光旅游城市，推动大理旅游产业的跨越发展，推动GDP和社会就业增长，实现产业升级和结构转型。



大理旅游的界定及研究方法

科学研究是正确决策的前提，也是一门艺术，一种工作方法。如果没有对研究对象进行科学界定、运用科学的方法、梳理出清晰的研究脉络，将难以推进研究工作并得出科学的结论，甚至会使研究陷入困境，更谈不上推动具体的社会实践。本书运用马克思主义哲学的基本立场、观点和方法，立足实际调查，通过研究发展现状和历史总结，努力把握事物发展变化的规律性。毛泽东同志在《改造我们的学习》一文中指出，“不注重研究现状，不注重研究历史，不注重研究马克思主义的应用，这些都是极坏的作风”，还说要实事求是地对周围环境作系统周密的调查研究。“实事”就是客观存在着的一切事物，“是”就是客观事物的内部联系，即规律性，“求”就是我们去研究^①。2011年11月，习近平同志也明确提出，调查研究不仅是一种工作方法，而且是关系党和人民事业得失成败的大问题；只有通过深入实际调查研究，把大量的、零碎的材料过去粗取精、去伪存真、由此及彼、由表及里的思考、分析、综合，加以系统化、条理化，透过纷繁复杂的现象抓住事物的本质，找出它的内在规律，由感性认识上升为理性认识，在此基础上才能作出正确的决策^②。有专家还说，“哲学研究的最高使命，也是从混乱之中整理出秩序和规律”^③。我们探究大理旅游产业跨越发展的内在规律性，制定切合实际的跨越发展策略，同样需要我们运用实事求是的科学方法进行系统的、冷静的分析研究，进而得出科学结论。到目前为止，从笔者梳理的大理旅游研究成果来看，研究历史文化、文学艺术、旅游观光和旅游知识的较多，而从深层次上研究旅游经济跨越发展的成果较少，研究旅游经济理论如何转化为大理旅游跨越发展具体实践的就更少。加上由于我国现有的很多经济学理论大多属于“舶来品”，主要源自西方国家经济发展实践，对解释中国经济现象缺乏说服力，对解释大理旅游产业跨越发展问题更是“水土不服”。在这样

① 毛泽东：《毛泽东选集》，第三卷，人民出版社，第795~803页。

② 新华网：《习近平出席中央党校开学典礼，强调调查研究工作》，2011年11月16日。

③ 赵鑫珊：《科学·哲学·艺术断想——天文地人文神文》，上海辞书出版社，2012年8月，第25页。

一种状况下，我们需要转换视角，采用新方法新思维对大理旅游的现状和问题进行系统周密的调查研究，用更加宏观的视野来审视旅游发展历史、现状特点以及发展变化的趋势性和规律性，以期找到解决问题的办法。

一、大理旅游研究的相关概念界定

给研究对象下定义，从来都不是一件容易的事情。对于大理旅游这个大家既熟悉，又不能准确把握的概念，若不进行科学界定，也将难以把握和研究。为了把握研究起点，我们需要对相关概念和研究对象进行界定。

(一) 多元复合旅游概念

旅游概念难把握、难界定。在研究和实际调研中，在与大理的许多专家进行研讨交流中受到了来自数学复合函数概念和波普尔哲学思想的启发，笔者认为旅游概念是一个相当于数学中的多元复合体的概念，从而在本书中首次提出了一个经过理论抽象的一般概念——“多元复合旅游概念”。

20世纪70年代，哲学家波普尔提出了三个世界理论，其中世界3是他的独创。柏拉图的“理念”和黑格尔的绝对理念与他的观点有某些类似之处，但实质上不同。波普尔提出世界3不是偶然的，是客观知识思想发展的逻辑结果。简单来讲，世界1是物质世界；世界2是意识状态的世界；世界3是思想内容的世界，它是人类精神的产物，包括故事、神话、工具、科学系统、科学问题、社会机构和艺术作品，它是实在的，因为它对世界1，对平常的物质体也有因果作用或相互作用。如果根据科学理论来改造自然，就是世界3对世界1的因果作用，但是这种作用是要通过世界2来实现的，因为科学理论要通过人的思维来把握，还要通过人的活动来作用于自然界^①。我们认为，世界3的许多对象存在于物质体的形式之中，因此可以说它们既属于世界1，又属于世界3，借鉴这种分层的思想逻辑，我们可以把多元复合旅游概念进行以下分层次的界定和理解，如图1-1所示。

旅游 1	观光			
旅游 2	观光	休闲		
旅游 3	观光	休闲	度假	
旅游 n……	观光	休闲	度假	商务 + ……

图1-1 多元复合旅游概念

^① 邱仁宗编著：《科学方法和科学动力学——现代科学哲学概述（第二版）》，高等教育出版社，2006年7月，第59-63页。



图1-1表明,多元复合旅游,就是图示中的旅游n的概念,实际上是通过促进文化与旅游的结合、商贸与旅游的结合、金融保险证券与旅游的结合,逐步实现从以资源为支撑的单一的观光型旅游业态向休闲、度假、商务、会展,甚至向涵盖更多n个内容,还包括以后研究提到的旅游房地产、旅游养老等叠加型旅游业态的转变,从而从根本上扩大了传统旅游的概念,为更大范围内提升旅游产业的品质和效益提供了思维坐标。笔者提出这个多元复合旅游概念力图要表明的是,现代旅游活动是一种综合性的社会、经济、文化活动,它要满足旅游者物质、精神等多方面的需要,所以要求旅游产品的内涵也必须是丰富多样的,它包括观光在内,但不再是简单的观光游览、购物消遣,而是注重于多元化的享受,既有亲近自然的浅层次体验,更有感悟文化的深层次体验,成为一种提供多元复合产品的复合型旅游产业。我们用数学的语言来讲,多元复合旅游体是一个复合函数,它没有单一解,而是有一个数学函数的基础解系答案,这也从理论上解释了旅游产品需求的多样性和旅游形态的多样性,解释了旅游产业包括“吃、住、行、游、购、娱”传统六要素以及其他新兴产业内容的多元性特征,解释了旅游产业的跨越发展需要采取系统性策略的原因。

这个多元复合旅游概念本身,也是一个思考问题的方法,它可以让我们用联系的观点、发展的观点、比较的观点,系统论思想来认识旅游各个要素的关系,来把握旅游从观光到休闲到体验,而且会相互促进和相互叠加的发展过程。这与有关专家提出的“超旅游”概念^①实质上也是一致的。“超旅游”体现了跳出旅游来看旅游、来发展旅游,跳出旅游部门来规划和发展管理旅游。

用多元复合旅游概念理解《大理州“十二五”旅游产业发展规划》中所描述的“推动大理旅游从观光型向观光、休闲、度假、康体、会展多元型转变,从旅游资源大州向旅游经济强州转变”,我们就可以更好地把握规划确定的重点及发展方向与我们界定的旅游概念是一致的,就可以有效地推动“十二五”大理旅游的跨越发展,就可以推进包括观光、休闲、度假等方面的旅游活动,甚至还有其它新兴业态的发展,而不是片面理解过去讲观光,现在就不讲观光,只讲休闲度假旅游。这样理解,有助于我们进一步打开思路,从更加广泛的角度促进旅游跨越发展。

① 吴必虎:《旅游研究与旅游发展》,南开大学出版社,2009年10月,第14~16页。

（二）旅游本质的新理解

有人说，世界就像一本书，不去旅游的人只读到了其中的一页^①。这一语道出了旅游对每一个人的重要性，道出了人们在收入提高、生活改善以后，积极参加旅游休闲活动的必然性。但是，对于什么是旅游？正如大家所知，有众多争论和定义，其中既有技术性定义又有理论性定义，本书不打算去纠缠这些理论，而是在总结实践层面经验基础上，提出了一个复合旅游概念，其内涵如前所述，其实质是一种追求快乐、追求自由、追求自在快乐的活动，是一种特殊的生活方式，是一种文化体验活动。从经济学供给角度看，旅游主要是满足人类高层次的精神需求和文化享受，是一种快乐产业。

至于什么是旅游本质？我们赞同木霁弘等专家的主张，旅游的本质有多层面、多角度的意义，它是多种现象的综合体^②。这个观点其实就是笔者提出的“多元复合旅游概念”，其核心在于多元复合旅游，从数学角度讲，其答案也是多元的、多重的，而没有单一的解答，在旅游现实中，往往表现为每个人都有旅游的不同层次的需求，可以是单一的观光，也可以既有观光又有休闲等等。这一点与游客的有钱、有闲、有心（动机）一一对应，也与旅游需求多层次性相对应，可以满足不同层次的旅游需求。澳大利亚旅游学专家库珀（Cooper）认为，旅游是人们在基本物质需要满足后的高层次精神、文化、享受的消费形式，也是休闲的重要形式和手段之一，旅游从经济的外壳进去，从文化的内核出来，从旅游者的出游目的到旅游过程中涉及的要素，文化贯穿始终，构成了旅游文化的本质属性^③；人们把旅游当作一种特殊而短期的生活来享受，是人们忘情山水、慰藉身心、求趣求乐的本性使然，旅游人类学者对旅游本质的理解更加深刻，如美国旅游人类学家格雷本（Graburn）认为，旅游是具有“仪式”性质的行为模式与游览的结合^④。因此，我们认为，文化的体验、文化的享受，文化与旅游互动，才是旅游的最高境界，才是游客的最高追求。旅游度假本身，又是一个生活富裕以后中产阶级的奢侈消费品，这在欧美发达国家已经实现，未来休闲社会，人们将把旅游作为一种生活方式，而且不断具有市场价值。2012年10月笔者到美国进行考察再次

① 如泰山碑刻上有两个字“虫二”，很多游客看不懂。后来只有郭沫若，把它解释为“风月无边”。我认为，这就是泰山上碑刻此旅游景点的最大特色，用我们界定的旅游观点可以理解为：不出家门，就是二条虫虫而已。碑刻让人有想象的空间，可以说这也是旅游的本质，出门旅游风月无边、风光无限。

② 木霁弘、彭丽丽、杨彬：《旅游批判》，南开大学出版社，2009年，第3-9页。

③ 库珀，Cooper：《旅游学》（中译本），高等教育出版社，2007年3月，第71页。

④ 库珀，Cooper：《旅游学》（中译本），高等教育出版社，2007年3月，第72页。



证明,在美国,旅游已经成为一种生活方式,成为美国人生活中的必需品,且由于他们个人经济收入水平提高和社会服务体系完善,其旅游已经进入转型升级的更高层次消费阶段之中,这种发达国家今天的现实也就是大理旅游的未来发展趋势。

在理解旅游本质以后,我们需要进一步提升和拓展对“吃、住、行、游、购、娱”传统六要素内涵以及扩展范围的理解。随着旅游产业的不断发展和旅游目的、产品的多样化,旅游产品构成要素也在不断扩展,传统和新增要素的地位也在不断发生变化,如对于度假旅游来说,“游”的地位大为下降,而“环境”、“氛围”等很难概括到六要素中的要素就非常重要;如对于康体保健和养生旅游来说,“医”、“药”,营养保健知识、技能和服务,有特殊作用的物质如温泉、矿泉、泥沙等,就是非常重要的要素^①。我们预计,与复合旅游体概念相对应,在大理旅游中,也将出现复合型的新旅游者,他们有旅游经验,还有复杂、苛刻的品质追求和互动参与感,从出游动机上更多地从观光向寻找教育、满足好奇心的体验游休闲游转变;从出游方式上更多地从大众团队游客向散客化转变,这些新变化是大理在建设国际旅游目的地、康体养生基地、休闲度假基地的过程中,需要进一步提升和研究的内容,也是旅游本质新理解表明的一种新趋势。

(三) 大理旅游的研究角度

本书界定的“大理旅游”这一研究对象,是一个区域经济概念,是一个整体旅游经济概念,也是一个旅游品牌,更是一项无形资产和潜在的资本性资源。把握和研究“大理旅游”的内涵,定位大理旅游,推进大理旅游跨越发展,需要立足大理市,又要跳出大理市、跳出大理州、跳出云南省、跳出中国来进行研究。

1. 跳出大理市来研究大理旅游

在没有界定之前,提及大理旅游,绝大多数人往往会理解为“大理市”^②的旅游。不容置疑,我们研究的大理旅游首先是指大理市的旅游,主要指以苍洱风光为核心,包括苍山、洱海、大理古城、大理三塔文化旅游区、南诏风情岛、蝴蝶泉公园、天龙八部影视城、洱海公园、天镜阁景区、上关花一

^① 蔡家成:《有关旅游的十个基本概念探析》,载于《中国旅游研究30年专家评论》,第19~26页。

^② 大理州有12个县市,其中大理市是州政府所在地,2010年末,总人口607478人(占全州352.6万人的17.23%),全年GDP为179.68亿元(占全州474.9亿元的37.84%),农民人均纯收入为5407元(全州为3902元),城镇居民人均可支配收入为15801元(全州同为15801元)。

天龙洞景区等旅游景区,以及集中在大理市的灿烂民族文化、浓郁民俗风情和特色餐饮食品等,这些是大理旅游的核心部分。但是,从整个州域来看,大理旅游还包括洱源、剑川、鹤庆、宾川、祥云、弥渡、巍山、南涧、漾濞、永平、云龙等11个县的旅游资源^①及其开发。跳出大理市来研究大理旅游,就是要把大理州的12个县市视为一个整体,把“大理旅游”从人们普遍意识中的“大理苍洱旅游”转变为“大理州全境旅游”,在州域范围内进行资源配置和产业整合,品牌提升,通过体制创新,逐步破除限制发展的传统行政区域和单个县域思维模式,形成各县优势互补,资源共享,客源互送,打造一个整体的大理旅游圈,打造整体大理旅游品牌。

2. 跳出大理州来研究大理旅游

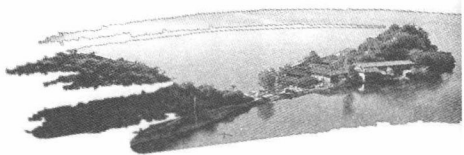
在第一个跳出的基础上,还要跳出大理州,立足全省来研究大理旅游。我省旅游发展的历史表明,大理旅游作为“发动机”带动了全省旅游产业的发展。假如我们以昆明作为中线,把全省划分为东、西两个部分,那么,云南省的西部区域的旅游资源最好、最集中,在全省具有绝对竞争优势,其中大理旅游又具有独特的辐射作用和聚合力,而且大理在云南推进桥头堡建设中还拥有区位、交通、历史与人文资源、对外交流与合作、滇西中心城市建设的优势,是滇西旅游的“桥头堡”。因此,大理旅游的研究和发展应该将视野拓宽,要结合整个云南的西部区域来研究大理旅游的发展,要结合全省旅游“二次创业”推动产业升级,以大理旅游这个重要的核心点或“旅游发展极”,引进或者建立大企业大集团来提升旅游产品品质,通过产权纽带和集团化或战略联盟方式,打破地区间壁垒,推进无障碍旅游,建立区域旅游合作网络,形成实力强大的滇西旅游圈,带动整个云南省的整个西部区域旅游的发展。

3. 跳出云南省来研究大理旅游

从全国旅游产业发展来讲,云南旅游发展具有典型的示范意义。在2002年中国旅游创汇收入排名前10位省份中,云南与陕西两省因旅游资源丰富且发展较快而排入前10位,创出旅游产业化发展模式^②。为了深入探寻全国旅游科学发展的新路径,2009年国家批准了云南省进行旅游产业改革发展综合试

^① 以洱源、剑川、鹤庆为主的北部高原水乡休闲旅游区;以宾川、祥云、弥渡为主的东部佛教文化朝拜科考旅游区;以南部巍山、南涧为主的南诏文化考古民俗旅游区;以西部漾濞、永平、云龙为主的澜沧江森林生态运动观光旅游区。这些县的大多数旅游资源的开发明显不足,发展潜力十分巨大。

^② 木霁弘、彭丽丽、杨彬:《旅游批判》,南开大学出版社,2009年,第87页。



验区改革试点工作。作为全省四个试点地区 and 单位之一，大理旅游不仅是云南省旅游发展和改革的重要组成部分，也是中国旅游发展和改革的重要组成部分。大理旅游综合改革试验工作，将为全省、全国积累经验。显而易见，要站在全国的视角上，跳出云南省来研究大理旅游，在全国率先通过改革试验推动跨越发展，努力建设优质的旅游服务体系、完善的旅游信息系统、优美的旅游目的地形象、文明友好的旅游环境、高效科学的旅游管理体系，促进地区间旅游合作，树立旅游品牌形象，实现旅游市场国际化、旅游产品国际化，为建设美丽中国先行探索、积累经验。

4. 跳出中国来研究大理旅游

大理旅游跨越发展问题研究还需要一种国际化、全球化的眼光，把它放入世界发展大局和纳入国际经济范围进行推动，真正实现大理旅游资源的“世界共分享”和产业的国际化。如，丽江市一步到位把自己纳入世界旅游市场进行定位，把丽江开发打造成像北欧国家那样游客向往的“人与自然，小桥流水，休闲清静”旅游目的地，不断把国际游客吸引过来，因此，从2007年以后就快步进入“国际著名旅游胜地”行列，并逐步打造“品牌丽江”、“实力丽江”。现在大理州的剑川县沙溪镇寺登街也出现了这种国际化发展趋势，将沙溪古镇旅游纳入世界旅游视角中来进行开发。大理其他优秀的田园风光、民族风情资源地也需要站在国际化角度进行开发，适应“桥头堡”战略和经济全球化需要，把大理在历史文化与旅游产业发展的巨大优势发挥出来，研究开发面向国际旅游者需求和偏好、符合国际旅游规则的产品和服务项目，把大理的特色旅游资源与国际化运营有机结合起来，通过国际化视野配置吃、住、行、游、购、娱等要素，并推动新兴业态的创新发展，建设世界一流的旅游目的地。

从以上四个跳出来看，实质上，就是要跳出传统思维局限和思维定式，跳出传统狭义旅游概念和地域分割状态，从更高层次来认识大理旅游的真正内涵。由此可以认为，大理旅游是一个整体的综合旅游概念，是一种旅游品牌，其内涵包括云南文明起源、南诏大理历史、民族文化、优良生态环境、休闲度假、养生修身家园等元素，包括本书论述的方方面面。它是风光独特的白族聚居地，是世界上独一无二、人类向往的旅游休闲度假胜地。

二、研究方法

在科学研究道路上，牛顿的研究工作有一个重要的特点，就是他最重要的工作是着手处理有限的、比较实际的和具体的问题，而不是去寻求有关整个世界的庞大设想。为了解决科学研究问题，牛顿提示人们在科学活动中应

当运用以下6种方法：（1）专心于观察事实；（2）对观察到的一般特征提出恰当的概念；（3）运用概念对观察到的事实之间的联系进行归纳概括，提出表达一般规律的定律；（4）采用解释性假说，首先是把它作为工作假说；（5）将假说的推断与归纳的概括仔细比较，当推断与归纳的概括相抵触时，放弃这些推断，修改以至重新提出假说；（6）把经受了检验的假说用公理方法组织起来，而理论的其余部分则作为公理的推论被纳入整个体系。牛顿的这种科学方法的最好注解，是在他的《自然哲学的数学原理》之中^①。奉于诸君面前的《大理旅游跨越发展研究》这本书，属于社会科学范畴，不是自然科学研究，但笔者努力在借鉴牛顿的研究方法基础上，通过实地调查和专家访谈，专心观察研究，积极借鉴人类学和社会学研究范式，力图运用哲学思维和逻辑分析方法，以经济学分析框架为支撑，综合运用经济学、社会学、人类学等相关学科的知识，对大理旅游产业的跨越发展问题进行深入探究，力求找到一条符合大理旅游产业实际的跨越发展及转型升级之路。主要运用以下研究方法。

（一）理论分析与实地调研相结合方法

通过对本领域的以往理论研究情况进行梳理，吸收和借鉴一些重要的理论成果，构建理论研究体系框架和共同语境，在理论分析和相关概念进行界定之后，提出先验的理论设想和构架，再与实际调研进行反复验证研究。研究中采用田野调查和深度访谈等人类学研究方法，对大理12个县进行实地调研，并对腾冲和顺、丽江古城、楚雄彝人古镇、老君山黎明景区红石街旅游小镇等地的一些旅游项目进行了专项实地调研，对相关专家进行了面对面访谈调研，取得了大量的第一手资料。获得详细的实际数据和材料，不是调研的目的，只是分析研究问题的条件。因此，在实地调研以后，笔者对收集数据资料进行了深入研究，特别是针对大理旅游跨越发展所面临的问题又选择了70多位专家和领导进行了一对一的深度访谈调研，共同研究和探讨了一些重要的理论和实践问题，增强了本书提出方案和建议的可操作性。

（二）宏观分析与微观研究相结合方法

著名学者钱学森先生讲过，在学术研究中宏观和微观相结合、逻辑思维与形象思维相结合，才会产生创新^②。这也是我们研究大理旅游问题所采用的研究方法之一，我们既重视对旅游宏观产业层面的研究，从整体出发研究旅游产业的运行规律，同时结合实际，对一些旅游企业进行了微观研究，还深

① 刘大椿：《比较方法论》，中国文化书院，1987年1月，第8-9页。

② 佚名：《从物理力学起落看钱学森学术思想》，《学习时报》，2009年11月12日。