

国家哲学社会科学基金资助项目

# 中国稻作文化概论

刘芝凤 著

人民出版社



厦门理工学院社会科学基金资助出版

# 中国稻作文化概论

刘芝凤 著



● 人民出版社

策划编辑：郑海燕

责任编辑：田士章

责任校对：吕 飞

封面设计：周文辉

### 图书在版编目（CIP）数据

中国稻作文化概论 / 刘芝凤 著. —北京：人民出版社，2014.3

ISBN 978-7-01-012341-7

I. ①中… II. ①刘… III. ①水稻栽培—农业史—中国 IV. ①S511-092

中国版本图书馆 CIP 数据核字（2013）第 157823 号

## 中国稻作文化概论

ZHONGGUO DAOZUO WENHUA GAILUN

刘芝凤 著

**人民出版社** 出版发行  
(100706 北京市东城区隆福寺街 99 号)

北京中科印刷有限公司印刷 新华书店经销

2014 年 3 月第 1 版 2014 年 3 月北京第 1 次印刷

开本：787 毫米 × 1092 毫米 1/16 印张：36.25

字数：502 千字

ISBN 978-7-01-012341-7 定价：75.00 元

邮购地址 100706 北京市东城区隆福寺街 99 号  
人民东方图书销售中心 电话（010）65250042 65289539

版权所有·侵权必究

凡购买本社图书，如有印制质量问题，我社负责调换。

服务电话：（010）65250042

## 序

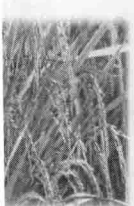
### 稻作文化：承载着世界最早的农耕文明信息

早在半年前，芝凤教授把厚厚一部国家哲学社会科学基金课题《中国稻作文化概论》送审书稿寄到我这里时，我就感到这部书稿的厚重。曾在7年前，芝凤教授赶到长沙我的办公室找到我，说为了研究中国最早的农耕文明历史，从文化和历史民俗的角度，研究中国稻作民族在漫长的生产实践中约定俗成的文化现象，以及因稻作文化而形成的生态环境与地理民俗文化，调查研究我国农业文化遗产生产性保护与发展的对策，为抢救与保护稻作民族非物质文化遗产做一点事。这些年她已经组织了全国各高校和科研院所一百余名专家学者，参加中国文联民间文艺家协会“中国稻作文化专业委员会”和国家民委主管的“中国人类学民族学研究会民族文化遗产研究委员会”，她是主任，并真诚而热情地邀请我当名誉主任。作为一个为杂交水稻研究奉献自己全部情感的农业科学家，同时也出之对稻作民族传统文化的热爱和感情，以及芝凤教授是我工作三十多年的第二故乡的小老乡，种种情结，我爽快地答应了，早在2004年在湖南怀化就参加了怀化市委、市政府为她主持的“中国民间稻作文化专业委员会成立大会”（简称中国稻委会），会上与怀化市委副书记卜功富同志一道，为中国稻委会揭牌、讲话。会上还与来自中国



文联民协的领导和来自全国各地的教授们一道聊了聊中国的稻作文化，参观了他们举办的“中国稻作文化展览”，那是我第一次对中国的稻作文化有了一个实在的概念和印象。在之后的几年中，芝凤教授先后在湖南、云南、贵州和广西举办稻作文化研究会议，建立科研基地，都追着我给基地题字。因此，这些年来，我对稻作文化有了深度了解和研究，感受到中国稻作民族人口之多，占了全国总人口的一半以上，世界稻作民族也占了世界人口的一半以上。从这个意义上说，稻作民族的文化也占了世界文化的半壁江山。现已出版的文献资料看，我国虽然是世界上最早耕种水稻的国家，但至今尚未有中国稻作文化概论的学术专著，这也许是国家看重芝凤教授申报的这个课题的意义所在。

因此，我同意芝凤教授课题评委们在评审《中国稻作文化概论》时提出的书面意见，“……是一部集稻作文化研究大成的精品专著”、“一是三新，系统理论新、研究方法新、系统论证新；二是四性，即科学性、系统性、规范性、真实可靠性可信性。难度大，但研究者驾驭纯熟……是著堪称研究楷模”<sup>①</sup>，和专家三的意见：“课题难度很大，但作者……为今后研究提供一个可资借鉴的范本……课题成果具有鲜明的系统性，作者主要从精神文化的角度探讨了稻作文化的内涵及表现形式，课题的指导思想与研究脉络清晰可见。”著名的民俗学家、北京大学段宝林教授也认为，“中国是稻作文化的故乡，在杂交水稻的研究中有震惊世界的成就，但在稻作文化研究中却相对落后，尚未有系统的理论构架，由此可见，《中国稻作文化概论》的开拓性和创造性是很明显的。……作者敢于提出新的理论问题，从人类学的角度对稻作文化做了深入的调查研究……最值得称道的是，作者不是从概念或某种理论出发，而是从事实出发，进行理论概括，避免了常见的教条主义空对空的理论流行病，书（项目成果）中资料丰富，有许多新的发现，理论联系实际，符合马克思主义的科学要求，我认为这是一部水平较高的稻作文



<sup>①</sup> 国家规划办、福建省规划办返回专家匿名评审意见（专家一）鉴定意见。

化专著……”<sup>①</sup>

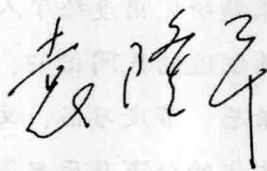
我的看法与上述专家一致。因为中国是世界上最早发现野生稻并驯化为人工栽培稻的国家，中国稻作技术与文化有着上万年的悠久历史，然而，从文化人类学与民俗学角度来研究稻作文化的成果不多。像日本，这方面的研究成果比我国的研究成果多一些。中国的稻作文化需要有更多更好的自己的研究成果。让我们感到耳目一新的是，芝凤教授的课题研究角度给了人们一个全新的视角，她从精神文化角度阐述稻作民族创造的民间信仰、生产习俗、生活习俗、居住习俗、婚丧习俗、民间禁忌、节庆习俗、文学艺术等文化事象与稻作民族的关系、作用和稻作文化的分布及历史演变过程。更为大胆的是，她是我国第一个把中国的稻作民族划分为传统稻作民族（以百越民族为主体）、山地型稻作民族和学习型稻作民族的学者，我想她的这个学科行为，虽然具有开拓性，但很可能如评审专家五预计的那样，会引起学术界的争议。不过，学术应该是越争越明，有争议的观点，才有能动力。学术界向来是百家争鸣的平台，希望芝凤教授的这个课题能抛砖引玉，在中国的学术界，带出一个百花齐放、百家争鸣的景观。

稻作文化迄今为止尚未形成一门统一的学科，尤其是综合性研究稻作民族精神文化（稻作文化的主体）的成果很少，相关资料星散于浩如烟海的古籍和民族史记载之中，需要极大的耐心、细心去钩沉、采撷、爬梳，还要极其烦琐地进行归类、综合。因此，我以为，芝凤教授关于中国稻作文化概论的研究，能在前人研究成果的基础之上，将自己多年专研的心得充分整理，为世界稻作之源的中国稻作文化，最终能形成一门综合性的独立学科作初步的探索很有意义。

如果说看过这部书稿有什么意见的话，我以为这个课题中汉民族的稻作文化比较研究分量少了，这也许跟芝凤教授长年在少数民族地区做田野搜集的资料积累有关。再是正如芝凤教授所说的，这个课题，少了

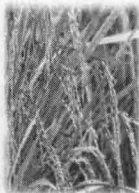
<sup>①</sup> 段宝林在厦门理工学院组织的评审会上的书面意见。

与粟作文化进行理论比较的内容。因为粟作文化也是我国传统的农耕文化源头之一，有着 8000 多年的历史。在中国的历史上，稻作早于粟作，但为什么从来是小米 PK 大米？个中的渊源应该很值得研究。芝凤教授解释说她将为稻作与粟作文化比较另立课题进行研究，我们期望她的新成果面世。



# 目 录

序 .....	袁隆平 1
绪 论 .....	1
一、研究中国稻作文化的意义 .....	1
二、稻作文化的定义 .....	9
1. 稻作文化的基本内涵 .....	9
2. 稻作文化的定义 .....	11
三、稻作文化的学科定位 .....	12
1. 稻作文化与稻作史 .....	13
2. 稻作文化与文化人类学 .....	15
3. 稻作文化与社会学、历史学 .....	17
四、稻作文化的研究方法 .....	18
1. 参与观察法 .....	18
2. 全面考察法 .....	19
3. 比较法 .....	22
第一章 中国栽培稻与古代文明 .....	23
一、中国稻的渊源及对文明古国传承的作用 .....	23
1. 中国栽培稻的起源 .....	25
2. 栽培稻起源地之议 .....	29

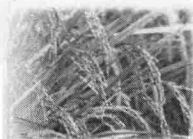






3. 中国栽培稻在世界文明史上的地位 .....	32
二、中国稻的生态环境与分布区域 .....	37
1. 中国稻作的生态环境 .....	37
2. 早稻的分布与渊源 .....	43
3. 水稻的种类与分布 .....	45
三、稻作技术的改革与发展 .....	49
1. 稻作民族生产资料的发现 .....	50
2. 原始农业生产史上的阶段性文化符号 .....	52
3. 稻作民族生产资料的改革与发展 .....	55
<b>第二章 中国稻作文化区域与稻作民族 .....</b>	<b>59</b>
一、稻作区域 .....	59
1. 原始稻作区域 .....	60
2. 稻作区域的拓展 .....	63
3. 当代稻作区域 .....	73
二、稻作文化区域 .....	76
1. 稻作文化区域定义 .....	76
2. 稻作文化区域的文化特征 .....	76
3. 稻作文化区域的划定 .....	76
三、稻作民族 .....	76
1. 百越系民族 .....	77
2. 苗瑶系民族 .....	122
3. 百濮系民族 .....	137
4. 氏羌系民族 .....	144
5. 其他民族 (汉族、朝鲜族、满族、回族、京族、 台湾稻作民族等) .....	163

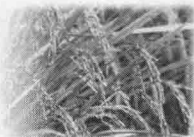




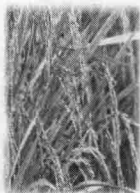
<b>第三章 中国稻作民族的地理民俗</b> .....	177
<b>一、稻作民族的地理民俗释义</b> .....	177
1. 什么是民俗地理和地理民俗 .....	178
2. 稻作民族与地理民俗的关系 .....	178
3. 稻作民族民俗地理的特点 .....	180
<b>二、稻作民族的民间信仰</b> .....	181
1. 图腾崇拜 .....	189
2. 万物有灵崇拜 .....	197
3. 祖先崇拜 .....	211
4. 土地崇拜 .....	218
<b>三、稻作民族的巫傩文化</b> .....	222
1. 傩祭与傩技 .....	225
2. 傩舞 .....	228
3. 傩戏与地戏 .....	233
<b>四、稻作民族的禁忌</b> .....	236
1. 信仰禁忌 .....	236
2. 生产禁忌 .....	236
3. 人生礼仪与婚丧嫁娶禁忌 .....	238
4. 饮食禁忌 .....	240
5. 节日禁忌 .....	241
6. 社交外出（匠行）禁忌 .....	241
7. 家庭禁忌 .....	242
<b>五、稻作民族的生产习俗</b> .....	243
1. 立春习俗 .....	245
2. 耕作习俗 .....	253
3. 备耕播插习俗 .....	254
4. 中耕植保习俗 .....	259



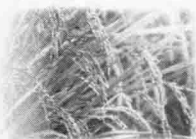
5. 收藏习俗	262
六、稻作民族的生辰礼俗	263
1. “打三朝”及“月米酒”	265
2. 成年(人)礼	271
3. 寿礼俗	276
七、稻作民族的婚丧习俗	281
1. 婚俗礼仪	281
2. 女还舅家与不落夫家习俗	292
3. 哭嫁习俗	298
4. 丧俗	301
八、稻作民族的饮食习俗	329
1. 糯俗	330
2. 粳俗	334
3. 酸文化与辣文化	337
4. 酒文化	340
5. 打油茶	346
6. 鱼文化	347
第四章 中国稻作民族的主要节庆	349
一、岁时节日	350
1. 过年	350
2. 过年仔(元宵)	355
3. 端午节	358
4. 中秋节	364
5. 重阳节	366
6. 芦笙节	368



二、农事节日	369
1. 闽西巡禾关公菩萨巡村仪式	371
2. 二月二春龙节	373
3. 牛王节	375
4. 分龙节	377
5. 关门节	381
6. 尝新节	382
7. 端节和卯节	386
三、祭祀节日	389
1. 天地神灵祭祀节日	389
2. 祭祖节	406
四、鬼节	424
1. 清明节	424
2. 七月半(鬼节)	425
3. 闽南普度节	426
五、社交娱乐节日	429
1. 侗族围耶	429
2. 甜粿节	430
3. 花炮节	431
4. 斗牛节	433
5. 苗族跳花节	435
6. 苗族四月八姑娘节	437
7. 壮族三月三歌墟	438
8. 傣族泼水节	439



第五章	中国稻作民族文化艺术	442
一、	建筑艺术	442
1.	干栏式建筑文化	444
2.	吞口式建筑文化	449
3.	窰楼式建筑文化	453
4.	骑楼式建筑文化	456
5.	土楼式建筑文化	460
6.	火塘(坑)文化	462
二、	工艺美术	464
1.	玉雕、牙雕与角雕工艺	465
2.	石雕工艺	467
3.	木雕工艺	468
4.	竹编、竹雕工艺	471
5.	镂空雕工艺	472
6.	陶瓷制作工艺	473
7.	髹饰工艺	476
8.	编织工艺	479
9.	手绣工艺	483
10.	蜡染工艺	488
11.	银饰制作工艺	491
三、	民间文艺	493
1.	民间文学	493
2.	民间歌舞	498
3.	民间曲艺	502
4.	民间戏剧	506



四、稻作民族体育·····	510
五、稻作文化符号传承·····	515
1. 语言文化符号传承·····	516
2. 稻作民族女性文化与女书文化符号·····	518
3. 服饰艺术符号传承·····	525
<b>第六章 稻作文化与非物质文化遗产·····</b>	<b>532</b>
一、稻作文化在非物质文化遗产中的价值·····	533
1. 历史价值·····	533
2. 文化价值·····	538
3. 艺术价值·····	539
4. 科学价值·····	541
5. 社会价值·····	543
二、稻作文化的开发与利用·····	544
1. 非物质文化遗产保护与开发的辩证关系·····	545
2. 在社会转型时期的文化元素归原问题·····	547
3. 非物质文化遗产开发人文环境与文化产权保护的重要性·····	550
4. 稻作文化与非物质文化遗产开发给人们提出的哲理思辨·····	553
<b>参考文献·····</b>	<b>557</b>
<b>后 记·····</b>	<b>563</b>



## 绪 论

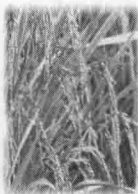
### 一、研究中国稻作文化的意义

中国是人类农业发祥地之一，也是世界水稻农耕文明最早的发祥地。

农业文明是中华民族最值得骄傲的历史。因为，科学考古发现证明，中国早在80.3万年以前就发明了采集时代的劳动工具“手斧”<sup>①</sup>，表明了中国乃至亚洲直立人的足智多谋，为中华农业文明的产生奠定了基础。

中国还是世界上最早发现野生稻并驯化为人工栽培稻的国家，湖南道县玉蟾岩遗址发掘出的4粒稻谷壳，通过碳14测定出人工栽培稻具有12320（±120）年，其发掘的全新世初期华南洞穴堆积物，具备由旧石器文化向新石器文化过渡的特征和冰河后期气候转暖的人类生

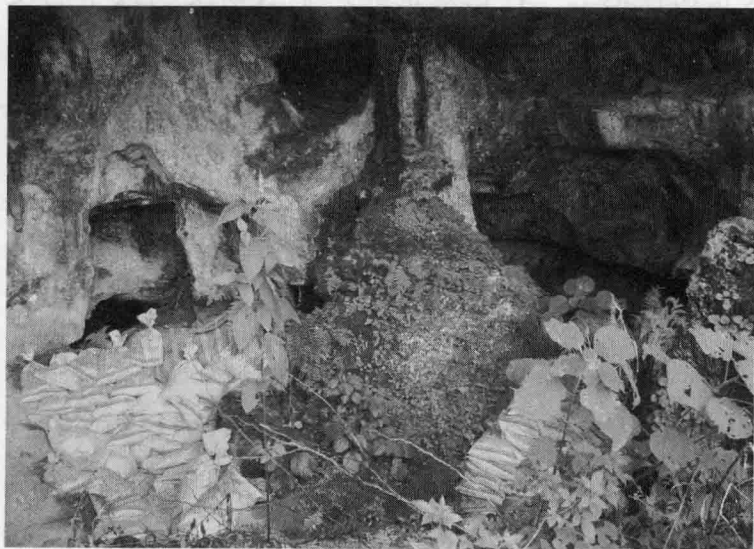
① 巴方：《南百高速沿线在考古挖掘 百色旧石器解读史前秘密》之“百色手斧撼动‘莫氏线’理论”，《广西日报》、《南国今报》2005年9月13日。美国衣阿华大学古人类学家拉赛尔·石汉对此给予了高度评价：“百色的旧石器文化，表明了亚洲直立人的足智多谋，他们适应了这场灾难性的环境剧变，变不利条件为有利条件，紧紧抓住了危机中显露出的微妙机遇。”美国加利福尼亚大学古人类学家克拉克·豪威尔说：“年代的确定解决了几十年来困扰国际考古界的重大难题。这促使考古研究不得不对亚洲人类文明起源重新评估。”



活特征。土样中还发现稻属 (*Oryza*) 植物硅酸体, 因形态腐蚀严重而暂定为稻亚科 (*Oryzaoidae*) 的物体, 显示出稻谷的稃毛长度处于普通野生稻向宽横扩大演化的现象。……出土稻壳外稃无芒, 完全不同于普通野生稻, 表明已具栽培稻的性质<sup>①</sup>。湖南道县玉蟾岩遗址的发现, 震惊了国内外文物考古学界、农学界。专家认为, “根据这些特征显示的迹象可以推定玉蟾岩出土稻谷是一种兼有野、粳、籼综合特征的从普通野生稻向栽培稻初期演化的最原始的古栽培稻类型, 定名为‘玉蟾岩古栽培稻’”<sup>②</sup>。

与湖南道县考古发现相互印证的, 还有江西万年县的仙人洞、吊桶环两个旧石器文化向新石器文化转型过渡时期的稻作文化遗址。

江西万年县的仙人洞、吊桶环这两处遗址的发掘和采集, 从 34 个样本经 AMS 技术测定年代的结果是距今  $19780 \pm 360$  年— $15050 \pm 60$  年之间, 最晚的是出自仙人洞的数据, 为距今  $12430 \pm 80$  年之间。在两处



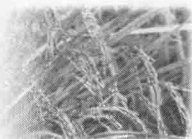
湖南道县玉蟾岩稻作文化遗址

采集的 40 个样品中分析其植物硅石, 从中找出 1600 个各种植物的硅酸体, 包括 600 多个稻属植硅石个体。张驰在《江西万年早期陶器和稻属植硅石遗存》一文中认为: “鉴别出一定数量的

① 游修龄、曾雄生:《中国稻作文化史》, 上海人民出版社 2010 年版, 第 28 页。

② 袁家荣:《湖南道县玉蟾岩一万年前的稻谷和陶器》, 见严文明、安田喜宪主编:《稻作、陶器和都市起源》, 文物出版社 2000 年版, 第 31—35 页。





野生稻和栽培稻形态的植硅石，所属层次的年代约距今 17000 年前，吊桶环 E 层和仙人洞 3Cia 层开始出现野生稻和栽培稻植硅石共存的现象，两个层次约距今 14000—11000 年之间……表明稻作农业已有了相当程度的发展。”<sup>①</sup>



江西万年县稻作遗址

根据美国安德沃考古基金会组织的、由考古专家马尼士博士带领的美国考古队一行 5 人，与北京大学考古系、江西省考古研究所联合组成的中美联合考古队对这两个遗址采样品进行孢粉结果分析表明，禾本科花粉在仙人洞遗址全部剖面中有自下而上数量逐渐增多的现象。在上层发现的少量的 45 微米大小的禾本科花粉，很接近现代仙人洞附近的水稻禾本科含量的最高数。特别是通过对吊桶环各层样品的植硅石分析研究，在旧石器时代晚期之末的 G 层发现了大量的野生稻植硅石；在新石器时代早期的 E 层和 D 层不仅发现了丰富的野生稻，还发现了栽培稻植硅石；在 C 层出土的稻属植硅石中则以栽培稻为主，表明在新石器时代早期诸土层中，从早至晚野生稻的比例逐渐减少而栽培稻的比例逐步递增，清楚地揭示了当地的先民们由以采集野生稻为主向以人工栽种水稻为主这一生存方式的转化过程<sup>②</sup>。

正是这两个被考古学家和农学家定为“玉蟾岩古栽培稻”和“野生稻植硅石”的科学定论，开启了中国和世界稻作文明的历史，它以科学的方式向世界宣布，中国稻作历史和之后约定俗成的稻作文化，是开创人类农耕文明的起源之一，同时也为中国古文明不仅从黄河，也从长江起源的理论溯本正源。

① 张驰：《江西万年早期陶器和稻属植硅石遗存》，载严文明、安田喜主编《稻作、陶器和都市的起源》，文物出版社 2000 年版，第 43—49 页。

② 2011 年 11 月 26 日笔者在江西万年县考察时，万年县文物局赠送的电子版《江西万年县考古发现》摘录。

