

# 故宫画谱

花鸟卷

## 猫狗

杨琪 杨斌 编写

中国历代名画技法精讲系列

薛永年 主编

故宫出版社





# 故宫画谱

中国历代名画技法精讲系列

薛永年 主编

花鸟卷·猫狗

杨琪 杨斌 编写

故宫出版社

## 图书在版编目 (CIP) 数据

故宫画谱·花鸟卷·猫狗/杨琪, 杨斌编写. —北京: 故宫出版社, 2013.10  
(中国历代名画技法精讲系列/薛永年主编)  
ISBN 978-7-5134-0498-3

I. ①故… II. ①杨… ②杨… III. ①猫—翎毛走兽画—国画技法②犬—翎毛走兽画—国画技法 IV. ①J212

中国版本图书馆CIP数据核字 (2013) 第249800号

## 《故宫画谱》编辑出版委员会

主 任 单霁翔  
副 主 任 李 季 王亚民 陈丽华  
主 编 薛永年  
执行主编 赵国英 吴涤生  
编 委 (按姓氏笔画为序)  
孔 耘 王赫赫 文 蔚  
刘海勇 朱 蓝 吴涤生  
余 辉 阴澍雨 陈相锋  
张东华 赵国英 曾 君  
程同根 傅红展 潘一见

中国历代名画技法精讲系列

### 故宫画谱·花鸟卷·猫狗

编 写: 杨 琪 杨 斌

出 版 人: 王亚民

责任编辑: 朱 蓝 王 静

装帧设计: 刘 远 曹 娜 李 程 曹启鹏

责任印制: 马静波

出版发行: 故宫出版社

地址: 北京市东城区景山前街4号 邮编: 100009

电话: 010-85007808 010-85007816 传真: 010-65129479

网址: www.culturefc.cn 邮箱: ggcb@culturefc.cn

印 制: 北京盛通印刷股份有限公司

开 本: 8开

印 张: 12

版 次: 2013年10月第1版第1次

书 号: ISBN 978-7-5134-0498-3

定 价: 88元

# 序

薛永年

学习绘画，无外两种途径：一是师古人，即向前人的作品学习，办法是临摹；一是师造化，即向大自然学习，直接从描写对象提炼画法，方法是写生。这是绘画普遍规律，中西绘画概莫能外，所以英国著名的风景画家康斯太勃（John Constable）也说：“在艺术和文学上有两条道路可以使艺术家出头。一条道路是研究其他艺术家的完美作品，模仿他们，选择和重新组合他们创造的美。另一条道路是在美的原始源泉中——在自然中寻求完美。”<sup>①</sup>

毫无疑问，师造化比师古人更具有根本意义，但是历史悠久的中国绘画受传统哲学、中国书法和中国诗歌的陶融，一开始就不满足于模拟对象的外形，而是「外师造化，中得心源」，讲求大胆高度的艺术加工，追求以高度的概括和精到的提炼传神写意。由之在长期的历史发展中，积淀了对应物象的丰富图式，形成了适应特殊工具材料以呈现图式的固定程序，以致于董其昌说：“画家以古人为师，已自上乘，进此当以天地为师。”<sup>②</sup>

要想在艺术创新中，体现中国画的民族特色，就需要掌握前人的图式与规程。除去老师的口传心授之外，研习画谱是必要的入门之径。历来的画谱，大体有两种，一种是经过整理而谱系化的画学文献汇编，比如宋代的《宣和画谱》、清代的《佩文斋书画谱》。另一种是分门别类的画法图说，是按照画科系统讲解画法的图文并茂的图谱，比如《芥子园画传》。我们所说的能够作为入门之径的画谱，主要是画法图说这一类。自古及今，最有影响的图说类画谱，要数《芥子园画传》，此书又称《芥子园画谱》，系清初沈心友邀请画家王概、王翬、王臬、诸升编绘而成。所编各集，先按画种，后按题材分类，既讲画法源流，又有画法浅说，不但汇集了技法歌诀，而且特别注意用笔与布置、图式与程序，有图有文，浅显易懂。早已成为一部便于初学者通过临摹掌握国画技法的经典著作，二百多年来，产生了广泛的影响。

但是，二十世纪以来，西学东渐，在美术领域改造国画的声浪高涨，新出现的融合中西一派得到了长足发展，在传统基础上出新的借古开今一派，在较长的时间内被边缘化了，正像潘公凯所说的那样：“在挤压中延伸，在限制中拓展。”<sup>③</sup>以至于提出文化强国战略之后，人们才惊讶地发现，中国画失落了许多本来不该丢失的东西，于是提出了认真传承中国画传统的迫切任务。

故宫博物院拥有丰厚的传统资源，是典藏历代法书名画的宝库；故宫人不仅是精神家园的守护者，更是创造新时代艺术的支持者和参与者。为了利用故宫博物院的传统艺术资源，满足社会公众学习掌握中国画基础技能进行临摹训练的需要，并用现代手段加以丰富深化，故宫博物院继推出《故宫珍藏历代名家墨迹技法系列》之后，策划了吸收古代图说类画谱特别是《芥子园画传》编写经验的《故宫画谱》。

《芥子园画传》虽然在当时已是通过临摹学画的极好教材，但是今天看来也存在明显缺欠，其一是所依据的古代作品多属私人藏的一般作品甚至旧摹本，其二是木版彩色套色的印刷技术在呈现笔墨设色的精微与丰富方面不免存在难以克服的局限。而《故宫画谱》则在吸收古代图说类画谱特别是《芥子园画传》编著经验的基础上，弥补上述不足，着力发挥三大优势：一是以故宫为主的名画收藏，二是学有专攻的画家编者群，三是当代高水平的印刷技术。

我乐于共襄此举，不仅因为我是故宫博物院古书画研究中心的客座研究员，而且深感编写这套书的意义重大。近年来，举国上下一直为实现中华民族的伟大复兴而致力于「建设优秀传统文化的传承体系」。而《故宫画谱》的编写，恰恰是建立传统绘画传承体系的积极探索，它必将对继承和传播中国传统绘画的基础训练而古为今用地造就人才、促进理解民族艺术思维方式与提炼手段，进而推动写生以至美术创作的大发展，起到扎扎实实的作用。

注：① 奥耐格·文杜里《西欧近代画家》上，37页。钱景长、华木、佟景韩译，人民美术出版社，1979年。② 董其昌《画旨》卷上，引自于安澜编《画论丛

刊》上，72页，人民美术出版社，1962年。③ 潘公凯《在挤压中延伸在限制中拓展 展望二十一世纪中国画》，载《美术》1993年第8期。

# 凡例

一、本系列丛书编写分为综合卷，山水卷，花鸟卷，人物卷四大部分，中国画《基础导论》归入综合卷中，其余三部分，沿用美术学院对中国画的基本分科方式。在山水、花鸟、人物卷中，基本按照题材的不同分别成册，考虑到某种技法对于该画科尤为重要，也有按照技法的不同分别成册者，如在山水卷中，既包含《松树》、《山石》、《溪泉》等题材分类，也有《青绿》、《浅绛》等技法分类。

二、本系列从书中，针对个别重要题材，按照技法不同分为两册，如《梅花》与《墨梅》等，依照传统方式为之命名，前者指工笔画梅，后者指写意画梅。其余题材，则将工笔与写意归于一册，笼统以题材命名。

三、本系列丛书除《基础导论》外，其余分为「基础画法」、「技法精讲」、「名作临摹」三部分。「基础画法」以历代画谱为依据对该题材基础画法进行解析；「技法精讲」选取五至六幅历代经典作品进行临摹讲解；「名作临摹」提供历代名画整体或局部的高清图版，以时代排序。

四、本书选用的历代画谱包括《芥子园画传》、《梅花喜神谱》、《冶梅竹谱》、《顾氏画谱》、《梦幻居画学简明》、《三希堂画谱分类大观》、《张子祥课徒稿》、《罗浮幻质》等。

五、本书所涉及画家生卒年，以徐邦达编《改订历代流传绘画编年表》（人民美术出版社，1995）为主要依据；文中引用历代画论等古籍内容，以俞剑华编《中国画论类编》（人民美术出版社，1986）为主要依据。



## 导读

动物画在中国绘画中占有重要地位。在中国画的范畴中，动物画技法被称为「走兽法」，是一个专门的画种。历代描绘动物的杰作很多，甚至出现了许多画家专攻「走兽」。「走兽」这一画种在宋代进入了发展的黄金时代，对后世动物画的发展产生了重要的影响。唐代韩幹，宋代李公麟、李迪、易元吉、毛益等都是动物画大家，他们为我们留下了无数的艺术瑰宝，题材广泛，形式多样，流派纷繁，是我国绘画艺术中一颗璀璨的明珠。

宋代，社会繁华富庶，人们乐于追求享受，对毛茸茸的猫狗十分喜爱，民谚有「家养猫年年高，家有狗岁岁有」。猫狗常伴人左右，它们的品相上乘，作为宠物逐渐入画。由此将花鸟走兽画科界定为「文明天下，粉饰大化」的门类。如郭若虚的《图画见闻志》，就把有动物题材的作品皆归类为「杂画」，与山水、花鸟、人物并列。

猫虽未列入十二生肖之中，然而却得到了名贤赞赏、词人歌咏，备受人们喜爱。诗人更是亲昵地称其为「小狸奴」，因为「猫有德性异能也」。由于猫与人类的日常生活紧密相关，人们往往赋予其各种祥瑞的意义，以寄托对美好生活的向往与追求。如宋代《富贵花狸图》，就是这一题材的鼎力之作。尤其是宋代易元吉的《猫猴图》，用笔严谨，状物细腻，控笔能力高超，表现出了猫各部位毛茸的质感，充分体现了画家以物理把握形神关系、并强化笔墨表现力借以抒发画家情性的审美旨趣。

狗是十二生肖之一，在中国有着特殊的地位。狗是人类最忠实的朋友，它的忠诚和灵性使之与人类结下不解之缘，因此古代也出了不少画狗佳作，如宋代李迪《猎犬图》，即是一幅状写犬的佳作。画家以其独特的慧眼驱运着技术纯熟的手腕，将犬的形体画得饱满圆润，结构准确且富有美感。而清乾隆时期意大利传教士郎士宁画的狗则与传统的中国画迥然不同。他笔下的《十大图》含有西方绘画的写实法，造型比例精确，明暗层次清晰，骨肉安排恰当，立体感极强，把犬的神态、动态刻画得尤其传神。这些作品都能让观众感受到画家对动物的温情，并将这种对生命的热爱传达给观众。

纵观中国绘画史，「形神」是画家最为关注的审美追求，所谓「以形写神，形神兼备」。要画好动物画，首先是要投入极大的兴趣观察动物，熟知它们的性情和习惯，而后付诸笔端。画家笔下的动物被赋予了不同的审美意蕴，以恰当的艺术语言来攫取观者之心。此外，动物画经过长期的发展与演变，从而产生了许多独特的艺术手法，如勾线丝毛法、细笔丝毛法、点笔丝毛法、散锋丝毛法等，形成其独特的传统艺术体系。

从古至今，从东方到西方，动物画始终有着一席之地，它们自然的灵性闪耀，千姿百态的身影，随着回归自然观念的深入人心，必将进一步活跃在你我的身边。

# 目录

## 基础画法

猫狗的丝毛法····· 2

猫····· 3

猫的结构与形态····· 3

猫的品种····· 4

猫画法····· 7

画猫起手式····· 16

猫的各种姿态····· 18

狗····· 20

狗的结构与形态····· 20

狗的生活习性与种类····· 22

狗的画法····· 24

画狗起手式····· 34

狗的各种姿态····· 36

## 技法精讲

宋 李迪 猎犬图····· 40

宋 毛益(传) 萱草游狗图····· 46

宋 易元吉 猴猫图卷····· 52

宋 佚名 富贵花狸轴····· 58

明 朱瞻基 花下狸奴图轴····· 64

## 名作临摹

宋 毛益(传) 蜀葵游猫图····· 72

宋 王居正(传) 纺车图卷····· 74

宋 李迪 狸奴小影图····· 76

宋 李迪(传) 母子犬图····· 77

宋 李公麟 西岳降灵图卷····· 78

宋 佚名 春宴图卷····· 79

宋 佚名 搜山图卷····· 80

宋 佚名 犬戏图····· 82

宋 佚名 秋庭乳犬图····· 83

宋 佚名 狸奴耍戏图····· 84

宋 佚名 冬日婴戏图轴····· 85

明 朱瞻基 一笑图轴····· 86

明 朱厚照 喇叭惊蝉图轴····· 87

清 艾启蒙 十骏犬图册····· 88

清华 嵒 花鸟草虫册····· 89



# 基础画法



## 猫狗的丝毛法

### 勾线丝毛法

用中锋执笔一根一根地画，如勾线一样。

### 细笔丝毛法

用细笔一根一根画成。古人常用此法，用笔轻入轻出，由浅入深，再由深返浅，呈两头尖的线条。忌用直线，注意穿插排列。

### 点笔丝毛法

多用于动物的鼻梁、耳朵及脚爪上的毛。笔宜略干，一笔笔交错叠加，用笔果断短促。

### 散锋丝毛法

把笔绞乱，由浅入深地画上去，每笔上下左右都要衔接，也就是说后面线条的首部盖着先画线条的尾部，且要有虚实。



宋 佚名 富贵花狸（局部）



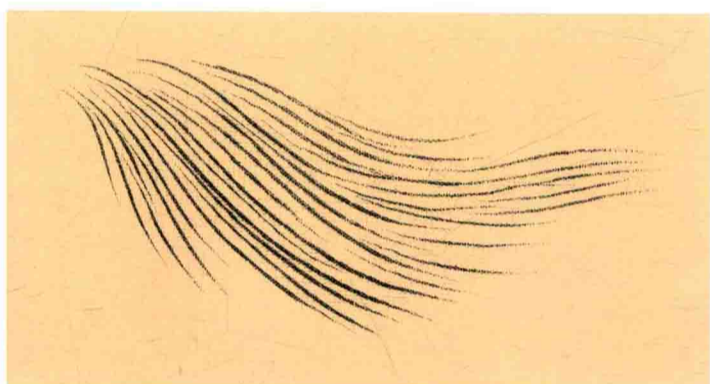
明 朱瞻基 五狸奴图（局部）



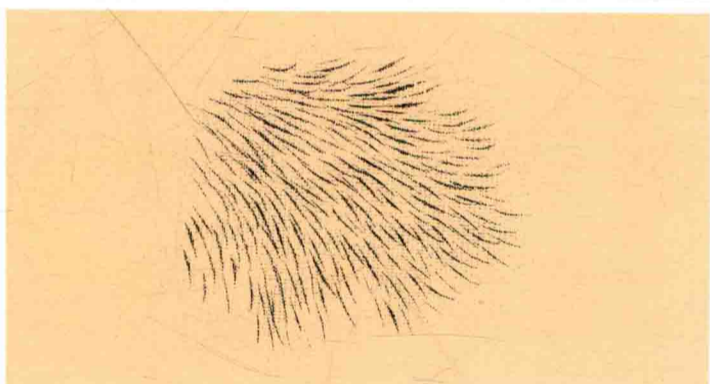
宋 佚名 犬戏图（局部）



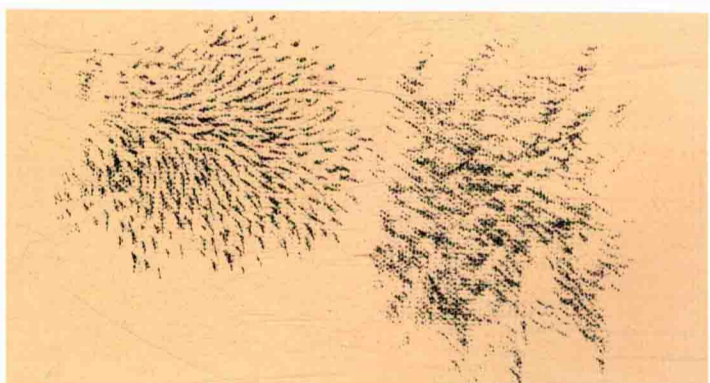
宋 毛益（传）萱草游狗图（局部）



勾线丝毛法



细笔丝毛法



点笔丝毛法



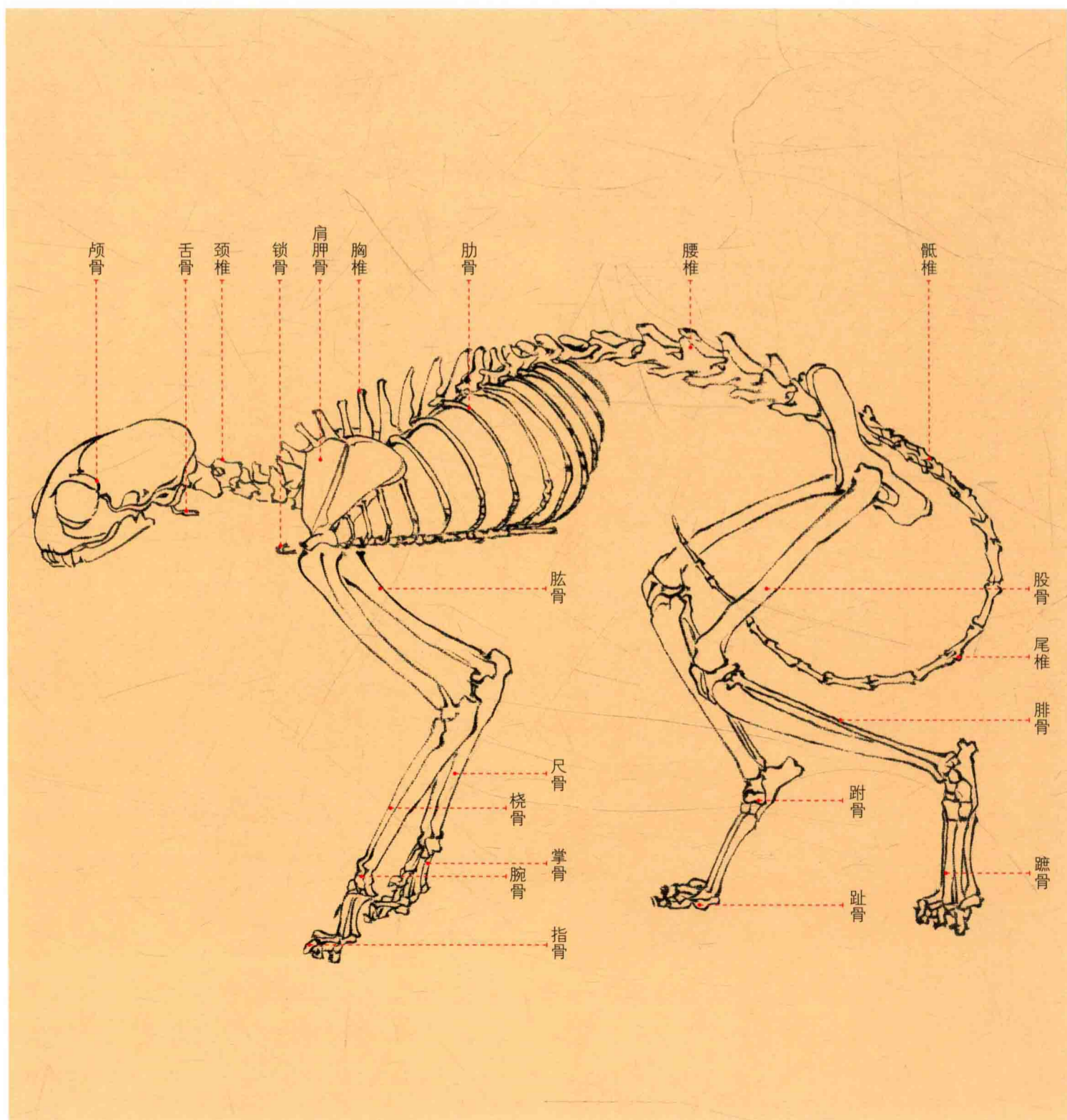
散锋丝毛法



## 猫的结构与形态

猫属哺乳纲食肉目猫科。头圆，面部短，趾端有爪，爪能伸缩，趾底有肉垫。

猫的骨骼及肌肉组织使其具有善于跳跃、攀登的特点。它的脊柱屈曲时如弓形，富有弹性，从高处跃下而不受伤。尾巴长，能起到平衡作用。后腿比前腿长且粗壮，极具爆发力，可以迅速跃起。



猫的骨骼结构



## 猫的品种

据宋代《埤雅》记载：「猫有黄黑白驳数色，狸身而虎面，柔毛而利齿，以尾长腰短、目如金银及上颌多棱者为良。」猫的花纹有很多种，除了全身纯净无杂毛的纯黄、纯黑、纯白等毛色外，还有黑色虎斑纹、黄色虎斑纹、玳瑁纹等花色皮毛。古人根据猫的形相与毛色，将猫归纳为以下几个品种，并给它们分别起了有趣的雅号。

### 狮猫

宋代吴自牧著《梦粱录》中记载：「猫，都人畜之，捕鼠，有长毛。白黄色者称曰『狮猫』，不能捕鼠，以为美观。多府第贵官诸司人畜之，特见贵爱。」明代黄一正辑《事物纪原》中提到：「狮猫，身大长毛，蓬尾。」由此可知这个品种的猫遍体长毛，头大而耳短，形如狮子而得名。不能用来捕捉老鼠，而是供达官显贵赏玩的宠物。通常情况下，它会有白色或黄色的毛色，也可能是黑白相互掺杂的毛色。它还有两只眼睛为黄色或蓝色，甚至长着一黄一蓝的鸳鸯眼，所谓「一金一银」。狮猫以全身雪白而鸳鸯眼者最为珍贵，全黑、全黄又鸳鸯眼者次之。古人将它进一步分为以下几个种类：

### 挂印拖枪

清代黄汉著《猫苑》中所辑《相猫经》中记载：「纯白而尾独黑者，额上一团黑色，此名『挂印拖枪』，又名『印星猫』。人家得此主贵，故云：『白额过腰通到尾，正中一点是圆星。』」身上纯白，尾巴是黑色的，额头上还有一团黑色，把头上的一团黑看做印，就叫「挂印拖枪」。「印」代表了权利和信用。因此这个品种颇受人们喜爱。明代朱瞻基《五狸奴图》中位于画面右起第二只猫就属于「挂印拖枪」。

### 四时好

《相猫经》上还记载：「凡纯色，无论黄白黑，皆名四时好。」即毛色纯正的长毛猫，其中以纯黄为上，纯白次之。宋代靳青《双猫图》中位于左边的猫就属于「四时好」。



宋靳青双猫图（局部）



明朱瞻基五狸奴图（局部）



### 金被银床

《相猫经》上记载：「黄身白肚者，名金被银床。」全身黄色但是肚子是白的，叫做「金被银床」。宋代毛益《蜀葵游猫图》中的母猫和李迪的《狸奴小影》中的猫都属于「金被银床」。

### 雪里拖枪

《相猫经》中记载：「纯白而尾独黑者，名「雪里拖枪」，最吉。故云：「黑尾之猫通身白，人家畜之产豪杰。」」全身一色白，惟独尾巴是纯黑的，因此叫「雪里拖枪」（也称「银锭拖枪」）。如宋《狸奴婴戏图》里右上方的那只猫。

### 乌云盖雪与踏雪寻梅

《相猫经》中说：「「乌云盖雪」，必身背黑，而肚腿蹄爪皆白者，方是。若仅止四蹄白者，名「踏雪寻梅」。其纯黄白爪者同。」猫的脊背部毛色为黑色，腹部、腿、蹄、爪为白色，头部、脖子上下黑白均等为宜，被称为「乌云盖雪」。《富贵花狸图》中的猫是属于「乌云盖雪」。全身皆黑或黄，只有四个蹄是白色的叫作「踏雪寻梅」，又名「雪里钻」。《戏猫图》里位于画面右下方的一只猫就属于「踏雪寻梅」。



金被银床

宋毛益(传)《蜀葵游猫图》(局部)



雪里拖枪

宋佚名《狸奴婴戏图》(局部)



乌云盖雪

宋佚名《富贵花狸图》(局部)



踏雪寻梅

宋佚名《戏猫图》(局部)



## 短毛猫

短毛猫身上有各种不同的花斑或花纹，背部的斑纹多以脊柱部位最浓密，然后有规律地向两侧伸展。花斑大小不同，疏密有致，有的是全身花纹，有的是斑中有纹。毛短而浓密，质地细腻有光泽，还十分的顺滑。明显特征是头部呈倒三角形，从侧面看头骨微鼓，眼睛大而圆。根据其复杂的花纹和毛色，可分为以下几类：

### 狸猫

中国是狸猫的发源地，它属于自然猫，是许多品种经过千百年的自然淘汰而保留下来的品种。它的被毛很短且非常漂亮，基本的斑纹近似于虎斑纹，称为狸花斑纹。在它的颈部、四肢和尾巴上会有环形的斑纹，而身躯上会有完整的鱼骨刺斑纹或豹点斑纹。其背毛的颜色大多数是棕色或深棕色。如北宋易元吉的《猴猫图》、南宋李迪（传）的《狸奴蜻蜓图》中描绘的猫都属这一类型。

### 玳瑁斑

这种猫是少见的三色猫。它的斑纹由黑、白、黄三色组成，因其皮毛颜色与海龟玳瑁非常相似，故名玳瑁斑。此猫一般毛色均匀，皮毛蓬松、柔软。如明代朱瞻基的《五狸奴图》中位于画面右起第一只猫就属于这个品种。

### 寿纹

清代黄汉著《猫苑》中所辑《相畜馱编》记载：「猫有拦截纹，主威猛；有寿纹，则如八字，或如八卦，或如重弓重山。」就是指头上呈「八」字型或倒「八」字的猫，显得很威武。如《戏猫图》中站在榻上的猫。



明 朱瞻基 五狸奴图（局部）



宋 佚名 戏猫图（局部）



宋 李迪（传） 狸奴蜻蜓图（局部）



## 猫 的 画 法

### 头部

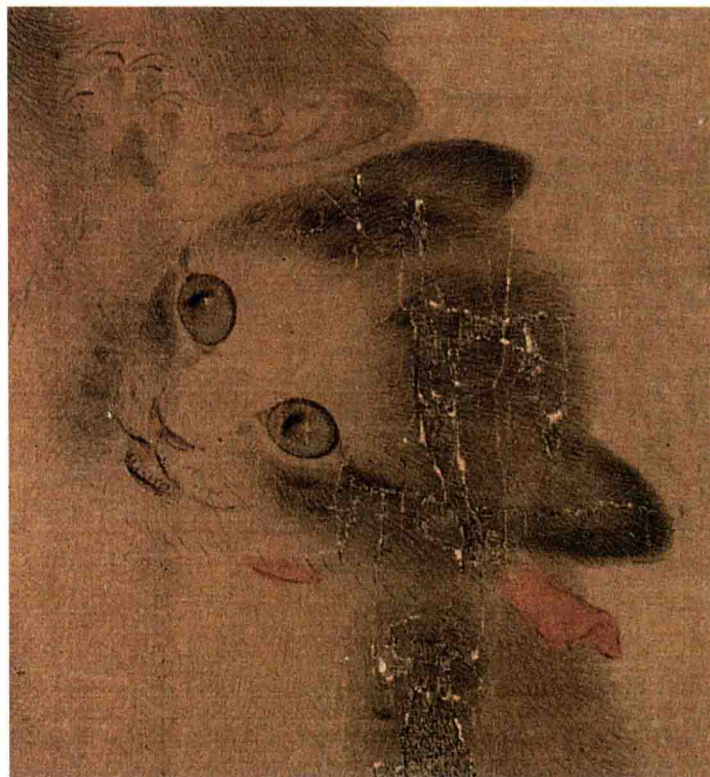
猫的毛有长毛、短毛之分。长毛猫因毛长显得头大、脸圆、耳小，特别漂亮；短毛猫毛紧、结构清晰，画时应注意其形态变化。长毛猫头部多用勾线丝毛法或散锋丝毛法勾勒，短毛猫头部多用细笔丝毛法。猫头部的毛要根据脸部的肌肉结构来组织线条，按肌肉顺势用笔，要长短相间。前额毛短促，越后毛越长，并注意耳根毛向背部延伸的用笔变化。应先用中浓墨勾毛，后用深墨补纹。



宋 佚名 富贵花狸（局部）



长毛猫  
的头部



宋 易元吉 猴猫图（局部）



短毛猫  
的头部



## 眼睛

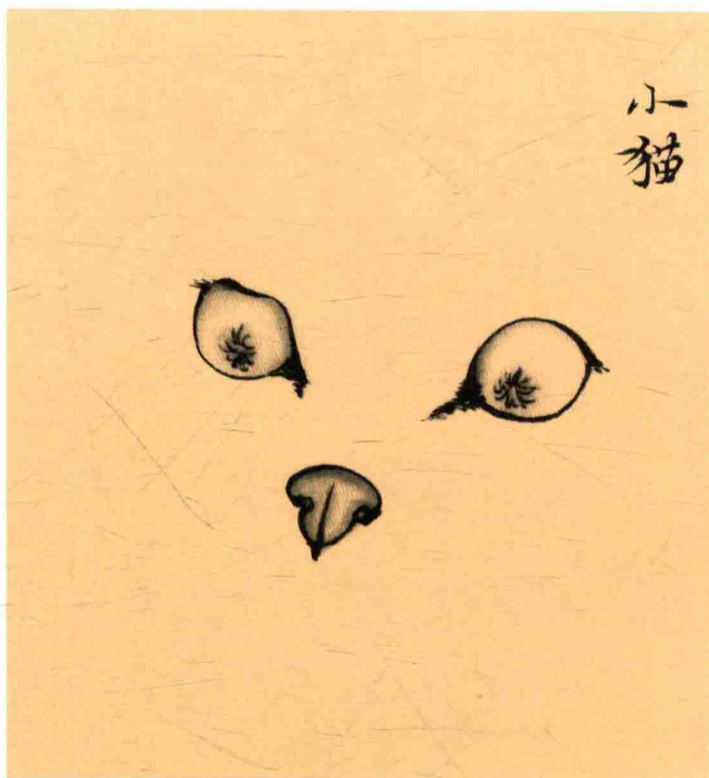
画猫必须先决定眼睛，也可以说，眼睛画的好坏与否决定着全猫形态。猫的眼睛大而圆，晶体十分透明。构造特别，调焦能力强，瞳孔可随着光线的强弱而自行调节，在极暗的光线下照样能看清东西。

猫眼平时呈椭圆形，中午竖成一线，晚间则呈圆形。画时先以中锋调略浓墨勾上下眼眶，上边一笔要略粗一些，然后随手点内眼角。平视则圆，俯视则上平而下圆，仰视则下平而上圆，侧视则成三角形。要分清内眼角与外眼角，内眼角向鼻部下斜。

画瞳孔时，颜色越往中间越淡。在瞳孔迎光处要留一小白点，以表示光线，使猫眼更有神采。干后用极淡的颜色罩染，最后在瞳孔中心用较深墨色画一竖线即成。



宋毛益(传) 蜀葵游猫图(局部)



小猫



宋易元吉 猴猫图(局部)

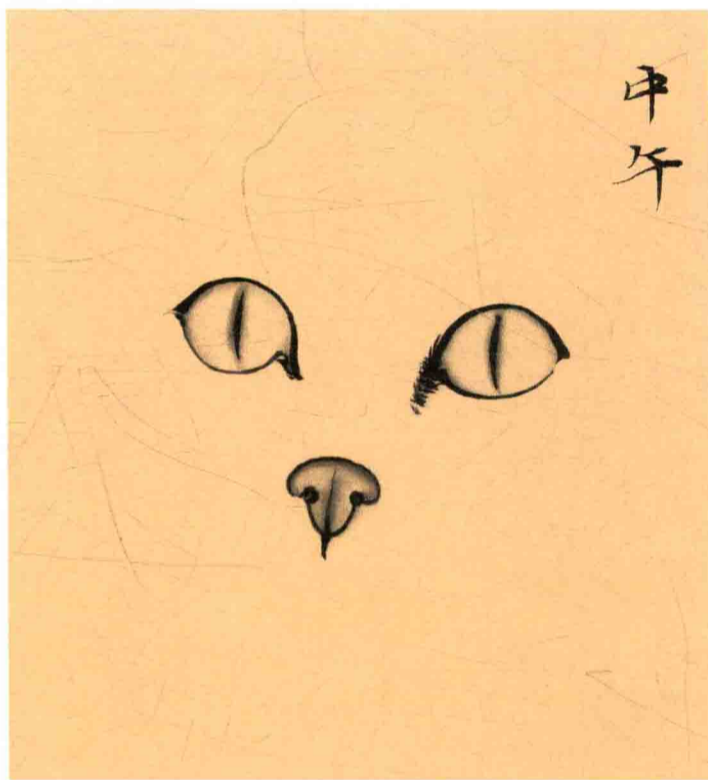


平时





明 朱瞻基 五狸奴图(局部)



中午



近代 陈之佛 竹月夜猫(局部)



夜晚

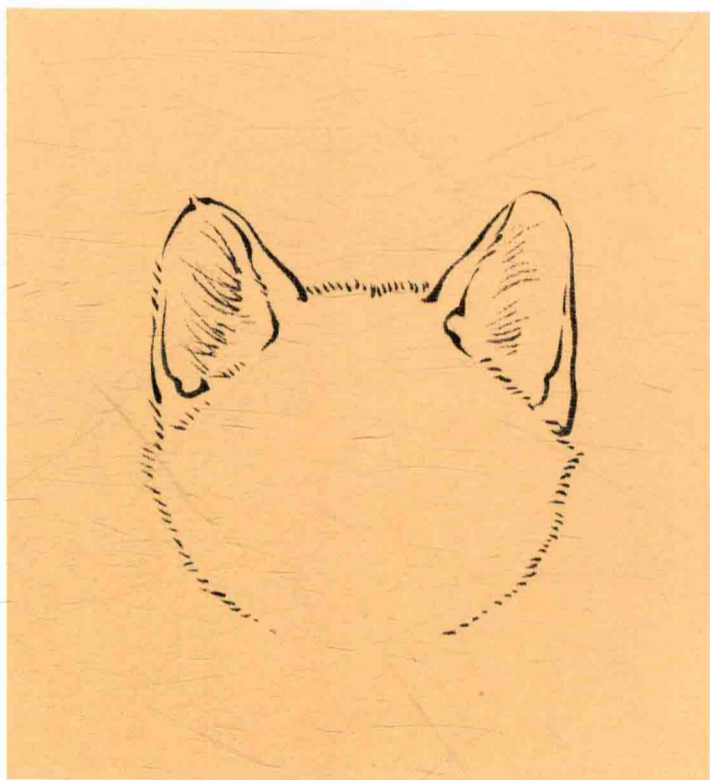


# 耳朵

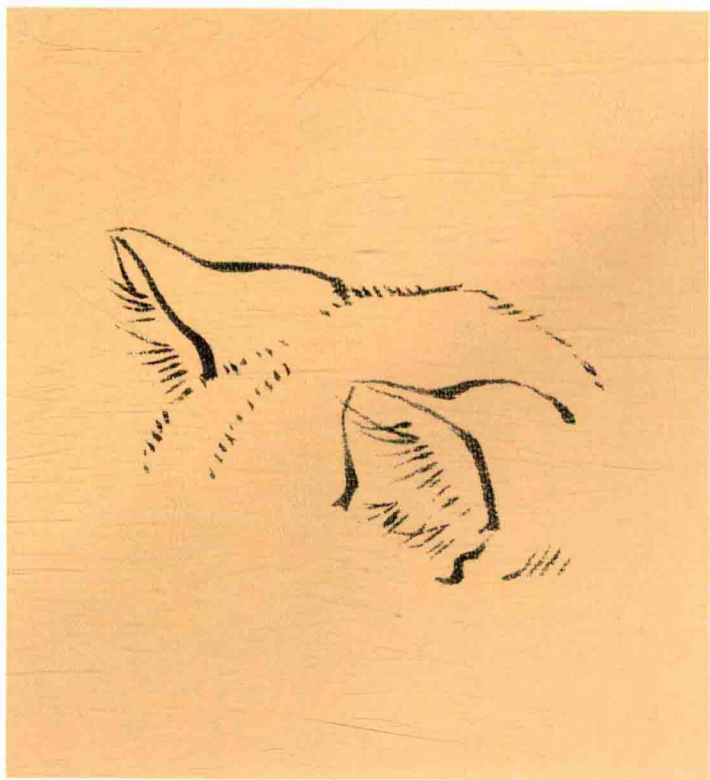
猫的耳部能够随意转动，加上大耳廓，听觉特别灵敏。画时用所需颜色顺着耳边横向外画，要画出由内向外生长的样子，不要与头面的毛混在一起。



宋毛益(传) 蜀葵游猫图(局部)



明朱瞻基 花下狸奴图(局部)



耳朵的各种形态