

# 规模化蛋鸡场 饲养管理

● 杨柏萱 王日田 主编



河南科学技术出版社

家禽高效生态养殖书系

# 柴鸡规模化 散养技术

· 杨成奎 阮宇东 主编



GUIMOHUA ROUJICHANG  
SIYANG GUANLI

# 规模化肉鸡场 饲养管理

· 杨成奎 杨朝雄 冯利平 主编



策划编辑 田 伟  
责任编辑 田 伟  
责任校对 柯 姣  
封面设计 宋贺峰  
版式设计 栾亚平  
责任印制 张艳芳

ISBN 978-7-5349-4989-0



9 787534 949890 >

定价：20.00 元

# 规模化蛋鸡场饲养管理

杨柏萱 王日田 主编

河南科学技术出版社

· 郑州 ·

### 图书在版编目 (CIP) 数据

规模化蛋鸡场饲养管理/杨柏萱, 王日田主编. — 郑州: 河南科学技术出版社, 2014. 3

ISBN 978 - 7 - 5349 - 4989 - 0

I. ①规… II. ①杨… ②王… III. ①卵用鸡 - 饲养管理 IV. ①S831.4

中国版本图书馆 CIP 数据核字 (2014) 第 034952 号

---

出版发行: 河南科学技术出版社

地址: 郑州市经五路 66 号 邮编: 450002

电话: (0371) 65737028 65788613

网址: [www.hnstp.cn](http://www.hnstp.cn)

策划编辑: 田 伟

责任编辑: 田 伟

责任校对: 柯 姣

封面设计: 宋贺峰

版式设计: 栾亚平

责任印制: 张艳芳

印 刷: 开封智圣印务有限公司

经 销: 全国新华书店

幅面尺寸: 140 mm × 202 mm 印张: 9.25 字数: 229 千字

版 次: 2014 年 3 月第 1 版 2014 年 3 月第 1 次印刷

定 价: 20.00 元

---

如发现印、装质量问题, 影响阅读, 请与出版社联系并调换。



肠炎引起肠黏膜脱离、肠壁变薄



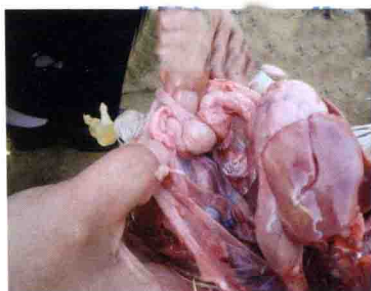
传染性法氏囊病 病鸡精神高度沉郁



传染性法氏囊病 出血明显



传染性法氏囊病 黄色稀粪



传染性法氏囊病 囊水肿 1



传染性法氏囊病 囊水肿 2



传染性法氏囊病 腿肌出血



传染性法氏囊病 腺胃肌胃交界处出血明显



传染性法氏囊病引起肾肿



大肠杆菌病 肝脏表面覆有黄白色干酪物



大肠杆菌引起的心包炎



肺上典型霉斑



副伤寒病引起胆肿大



鸡白痢 肝脏表面有白色坏死点



鸡保镖 2 号报警系统



鸡传染性贫血引起出血性皮炎，可见于翅部



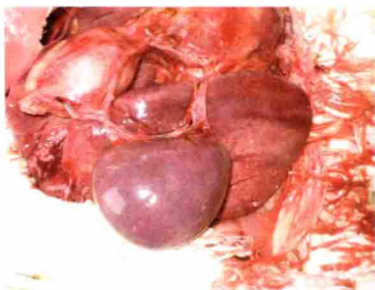
鸡舍环境控制箱（恒温定时通风）



马立克病引起的肝肿瘤



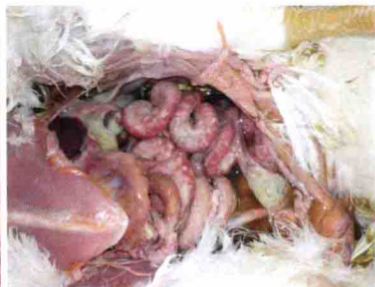
马立克病引起的肝肿胀



马立克病引起的脾脏肿大



马立克病引起的腺胃肿瘤



马立克病引起的小肠肿瘤



马立克病引起的心肌上肿瘤



盲肠球虫





盲肠性肝炎肝典型病理变化



盲肠肿大，两侧盲肠内充满血液或凝固的血块，严重者肠内容物凝固，外观似香肠样



霉菌引肺充血出血



脑炎引起的病鸡晶状体混浊



禽流感恢复期出现各种歪头病鸡



禽流感病鸡的粪便



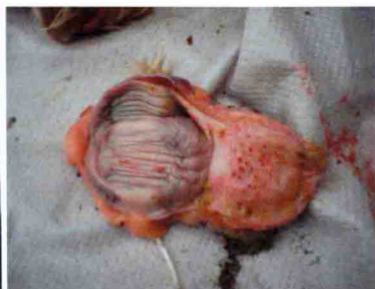
禽流感病鸡脚的角质层下出血



禽流感初期病鸡鸡冠鲜红



禽流感引起肝脏变质易脆，没有弹性



禽流感引起肌胃角质层下出血和腺胃黏膜出血



禽流感引起鸡冠呈棕黑色



禽流感引起卵泡完全变性



禽流感引起角质层下出血



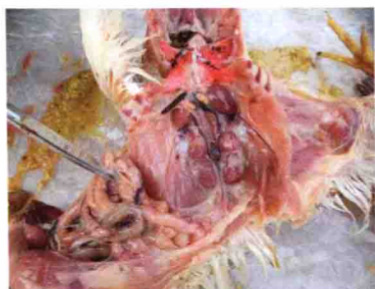
禽流感引起输卵管有脓性分泌物



禽流感引起胸肌上有出血点



肾型传染性支气管炎 1



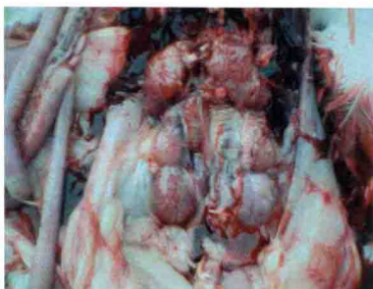
肾型传染性支气管炎 2



外伤性肝出血形成凝血块



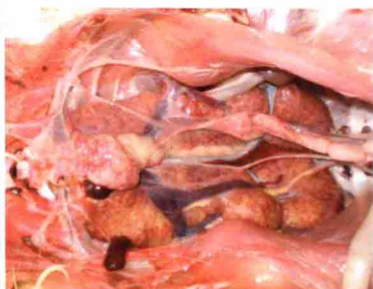
小肠球虫引起肠道肿胀，有明显出血  
斑点出现



因尿酸盐沉积而形成花斑肾  
(腹水症引起)



因尿酸盐沉积而形成花斑肾 (疾病引起)



因尿酸盐沉积而形成花斑肾  
(肾药品中毒)



脂肪肝引起的肝脏黄染、出血，质脆易碎



脂肪肝引起的肝脏局限性出血和坏死灶

## 编写人员名单

---

主 编 杨柏萱 王日田  
副主编 左海龙 烟玉华 韩文友 王爱忠  
王 军 侯俊霞 史金科  
参 编 杨 欢 王玮娜 徐富军 杨前锋

# 前 言

---

结合 20 多年畜牧业工作的经验，笔者计划完成一套关于家禽饲养管理的系列丛书。目前，《规模化肉鸡场饲养管理》和《柴鸡规模化散养技术》已经出版。笔者对蛋鸡的规模化饲养也有一套完善的管理理论，同时对蛋鸡饲养管理也进行了一系列的创新，经过多年实践，证明这些理论和创新是卓有成效的。笔者平时参与很多关于蛋鸡饲养的培训工作，这些理论和创新在培训中也得到了良好的反馈。笔者的创新项目主要有以下几点。

(1) 蛋鸡育雏育成期的管理：重点是体重和胫骨长的同时发育。前 5 周体重和胫骨长必须达到标准，胫骨长均匀度代表着体成熟的均匀度。

(2) 蛋鸡舍温度与通风的控制（舍内小气候的控制）：在产蛋鸡舍安装供温设备，在通风良好情况下，确保鸡舍内温度不低于 18℃。这样才能保证产蛋鸡的健康。供温问题是现在产蛋鸡舍普遍存在的问题，产蛋鸡舍是否配备良好的供温设备是产蛋鸡成败的关键。

(3) 高密度开食饲养管理法：以 90 ~ 100 只/米<sup>2</sup> 的育雏密度进行前 10 小时的开食工作。雏鸡是互相学着吃料开食的，一定的密度能确保在雏鸡入舍 10 小时左右饱食率达到 95% 以上。



1 周后，雏鸡体重超过标准体重 15 克以上，胫骨长在 36 毫米以上。

(4) 低温接雏：合适的温度和湿度对育雏很重要。接鸡前 3 小时到接鸡后 3 小时控制舍内温度在 27 ~ 29℃，然后每小时上调 1℃，到入舍后 3 ~ 4 小时，控制舍内温度在 31 ~ 33℃。前三天育雏温度控制在 31 ~ 33℃，育雏前一周舍内相对湿度一定不能低于 65%。另外，预防雏鸡脱水有利于开食。

(5) 育成期的均匀度决定后期生产性能：4 ~ 8 周龄和 12 ~ 16 周龄体重和胫骨长的均匀度是管理重点，以这两个阶段均匀度不低于 78% 为宜。4 ~ 8 周龄、12 ~ 16 周龄和 26 ~ 32 周龄是蛋鸡的三个重点管理期。0 ~ 1 周龄和 18 ~ 22 周龄是蛋鸡的生命薄弱期。5 周龄末的胫骨长和体重必须达标。

(6) 逆季开产蛋鸡管理：逆季开产蛋鸡是指在 9 ~ 12 月进入开产期的蛋鸡，也就是 4 ~ 8 月接的雏鸡。对于这几个月接的雏鸡为了确保准时开产，需要在 4 ~ 16 周龄时采取 8 ~ 10 小时弱光照饲养，这样能确保到 18 周龄准时开产。

(7) 鸡群淘汰后需要空舍 1 个月左右：鸡群淘汰后 5 天时间清理干净鸡粪。5 天时间清洗鸡舍和设备。干燥后鸡舍用 20% 生石灰水刷地面和 1.5 米高的舍内墙壁，刷的效果要均匀一致，这个步骤需要两天时间。舍外清理工作 5 天内完成。舍内晾干后空舍 10 天以上。鸡舍消毒工作 3 天。之后就可接转鸡了。

(8) 产蛋期的管理重点：用料量要合理，同时注意蛋鸡的采食时间和蛋重大小。蛋重、用料量和采食时间是蛋鸡场的管理重点。用料量和采食情况是蛋鸡健康的先导。

(9) 在育雏育成后期和产蛋期，使用保健沙是必需的：全价料及颗粒料使用越来越多，颗粒饲料虽然非常易消化，但不利于蛋鸡肌胃的发育，使用保健沙石是为了确保蛋鸡的健康。

上述观点在书中有详细的论述，这些观点也得到了同行和朋



友的大力支持，笔者编写本书，是希望能让广大养殖户尽早接受这些先进的管理理念。

由于笔者水平有限，书中错误和疏漏之处，肯请同行专家及广大读者指正。

编者  
2013年2月



# 目 录

---

<b>第一章</b>	<b>蛋鸡的品种与特点</b> .....	(1)
	一、鸡的品种 .....	(1)
	二、蛋鸡的品种简介 .....	(2)
	三、鸡的品系 .....	(6)
	四、蛋鸡的生产性能 .....	(6)
	五、蛋鸡的生活力 .....	(7)
	六、蛋鸡的生产力 .....	(9)
	七、蛋鸡的繁殖力 .....	(12)
	八、蛋鸡的屠宰性状 (肉用性状) .....	(12)
	九、蛋鸡和蛋种鸡的优级种群 .....	(13)
	十、蛋鸡场的效益分析 .....	(15)
<b>第二章</b>	<b>规模化蛋鸡场的建场要求</b> .....	(17)
	一、场址的选择 .....	(17)
	二、笼具的选择 .....	(17)
	三、供温设备的选择 .....	(18)
	四、建场规模与要求 .....	(18)
<b>第三章</b>	<b>蛋鸡场的生物安全管理</b> .....	(22)