

目录

法界源流图·观音尊像卷解析/10

编者序 养疗心病的良药/18

《心经》结构分析图/24

本书阅读导航/26



第一章 心经的由来与主旨

1. 《心经》的起源：260字来源初探/30
2. 《心经》与《大般若经》：二者之间什么关系/32
3. 《心经》第一个汉译本的译者：鸠摩罗什/34
4. 流传最广的汉译本：玄奘法师与《心经》的因缘/38
5. 《心经》的七个汉译本：两个略本和五个广本/42
6. 两种《心经》：“广本”和“略本”的区别/44
7. 《心经》般若思想的核心要义：空/48
8. 《心经》的精神：明白并破除执著/52
9. 《心经》的佛法道理：因缘所生法/56
10. 《心经》的人生观：人生是苦/58



第二章 与《心经》相关的一些问题

1. 探讨《心经》人物：佛陀在《心经》中的角色/62
2. 《心经》说法盛会：有哪些人参加/66
3. 《心经》的说法地点：佛陀与观自在菩萨在哪里开示/68
4. 王舍城：在佛教史上为什么如此重要/70
5. 《心经》的听众：三种对象/72
6. 《心经》的性质：是“经”还是“咒”/74
7. 密教的般若佛母与心经女神：可否同属一人/76
8. 甚深禅定观修状态：观自在菩萨说法/78
9. 人们喜欢《心经》的原因：字句简短，含义深远/80
10. 《心经》的应用：找回自己的心/82

- 11.《心经》的文字：《大般若经》的精髓/84
- 12.《心经》流通分：与一般经典有何不同/86
- 13.揭谛揭谛，波罗揭谛：《心经》咒语出自何处/88
- 14.《大般若经》的说法地：四处/92



第三章 如何读懂《心经》

- 1.掌握关键佛法词汇：体会《心经》世界/98
- 2.了解佛法词汇梵语原意：解开《心经》经文真义/100
- 3.读略本，也要读广本：更全面、正确地认识《心经》/102
- 4.掌握《心经》的修学次第：文字般若、观照般若和实相般若/104
- 5.“般若波罗蜜多心经”：这八个字的正确念法/108
- 6.般若等于智慧：玄奘大师为何不直接翻译/110
- 7.《心经》浅解：从字面上初知《心经》梗概/112
- 8.密教《般若心经》的修持法：日日念，经常念/116
- 9.密教《般若心经》的数珠法：随身使用不染一切诸恶/118
- 10.密教《般若心经》的念诵法：唱真言的规定/120
- 11.密教《般若心经》的供养法：置神坛的标准/124
- 12.密教《般若心经》的抄写：开发自我的妙法/128



第四章 《心经》经文详解

- 1.经题：般若波罗蜜多心经/134
- 2.般若智慧已达自在之境：观自在菩萨/138
- 3.修习般若波罗蜜多的状态：行深般若波罗蜜多时/142
- 4.照见五蕴是空无实体：照见五蕴皆空/144
- 5.利他、救世、利益众生：度一切苦厄/146
- 6.智慧第一的佛弟子：舍利子/150
- 7.色与空两者相互依存：色不异空，空不异色/152
- 8.物质现象为空，空也为物质现象：色即是空，空即是色/156
- 9.心理层面的四蕴：受想行识亦复如是/160
- 10.一切法都是空性：舍利子是诸法空相/162
- 11.佛的宇宙观：不生不灭，不垢不净，不增不减/164

- 12.“空”无五蕴：是故空中无色无受想行识/ 168
- 13.六根为空，六尘也不会影响自身：无眼耳鼻舌身意/ 172
- 14.一切世间现象皆为空无：无眼界乃至无意识界/ 176
- 15.十二因缘也是空性：无无明亦无无明尽/ 180
- 16.超越四谛：无苦集灭道/ 186
- 17.去除对概念名相的执著：无智亦无得/ 194
- 18.依据般若甚深智慧证得空性：以无所得故菩提萨埵/ 200
- 19.不畏生死，自然没有任何恐怖：无挂碍故无有恐怖/ 204
- 20.远离不合理的思想行为：远离颠倒梦想/ 206
- 21.一切烦恼都已止息：究竟涅槃/ 214
- 22.出现于三世的一切佛：三世诸佛/ 218
- 23.以般若波罗蜜多为前导：依般若波罗蜜多故/ 220
- 24.无法超越的完全正觉菩提：得阿耨多罗三藐三菩提/ 222
- 25.赞叹般若有很大的力量：故知般若波罗蜜多是大神咒/ 226
- 26.般若波罗蜜多是伟大的神咒：是大明咒是无上咒是无等等咒/ 230
- 27.离苦得乐，达到涅槃：能除一切苦，真实不虚/ 232
- 28.咒语与经文的分水岭：故说般若波罗蜜多咒，即说咒曰/ 234
- 29.前往、到达：揭谛揭谛/ 236
- 30.直接无任何媒介地证悟空性：波罗揭谛/ 238
- 31.一起向彼岸去吧：波罗僧揭谛/ 240
- 32.成就圆满的智慧：菩提萨婆诃/ 242



第五章 读《心经》还需了解的佛法概念

- 1.法：一切事物，宇宙万有/ 246
- 2.佛：自觉、觉他、觉行圆满/ 248
- 3.三宝：佛、法、僧/ 252
- 4.涅槃：不生不灭，永恒安乐的境界/ 254
- 5.缘起：诸法由因缘而起/ 256
- 6.十二缘起：探求人生痛苦的根源/ 258
- 7.心性：心识本来所具的不变不改体性/ 260
- 8.无我：没有众生所执为实常的自我/ 262

- 9.无常：没有恒常的存在/ 264
- 10.因果相续：因因果果，没有间断/ 266
- 11.有漏皆苦：佛教对苦的缘起解释/ 270
- 12.三界唯心：一切现象不离“心”/ 272
- 13.发菩提心：上求佛道，下度众生的誓愿/ 274
- 14.大乘：着重利益大众的行为/ 276
- 15.五乘教法：佛教修行的五种教义体系/ 278
- 16.菩萨：将自己和众生一起解脱出来/ 280
- 17.四摄：摄引众生归向佛道的四个条件/ 282
- 18.八宗：中国佛教的八大宗派/ 284

附录一

- 1.藏文版与玄奘版《心经》咒语的差异/ 290
- 2.《心经》密教化的证据/ 294
- 3.不同根器运用三科的修行方法/ 298

附录二

- 1.摩诃般若波罗蜜大明咒经（姚秦天竺三藏鸠摩罗什译）/ 300
- 2.般若波罗蜜多心经（唐三藏法师玄奘译）/ 300
- 3.普遍智藏般若波罗蜜多心经（唐摩竭提国三藏沙门法月重译）/ 300
- 4.般若波罗蜜多心经（唐罽宾国三藏般若共利言等译）/ 300
- 5.般若波罗蜜多心经（敦煌石室本 唐国大德三藏法师沙门法成译）/ 301
- 6.般若波罗蜜多心经（唐上都大兴善寺三藏沙门智慧轮奉诏译）/ 301
- 7.佛说圣佛母般若波罗蜜多经（宋西天译经三藏朝奉大夫试光禄卿传法大师赐紫臣施护奉诏译）/ 301

教世人明心的观世音菩萨



此画卷是清代著名的宫廷画家丁观鹏所绘的《法界源流图》，画成于清乾隆三十二年（1767年）。此画卷长1635厘米，纵33厘米，人物场景浩大，众神菩萨、观音、护法天神、金刚、六祖、罗汉等。此观音尊像卷共描绘了观世音菩萨的十六种形相，又称光世音、观世自在等，它是指观察听闻众生苦难之意。

大悲觀世音

十一面觀世音



7), 该画
如佛祖、
。观世音

真身觀世音

四六臂觀世音

易長觀世音



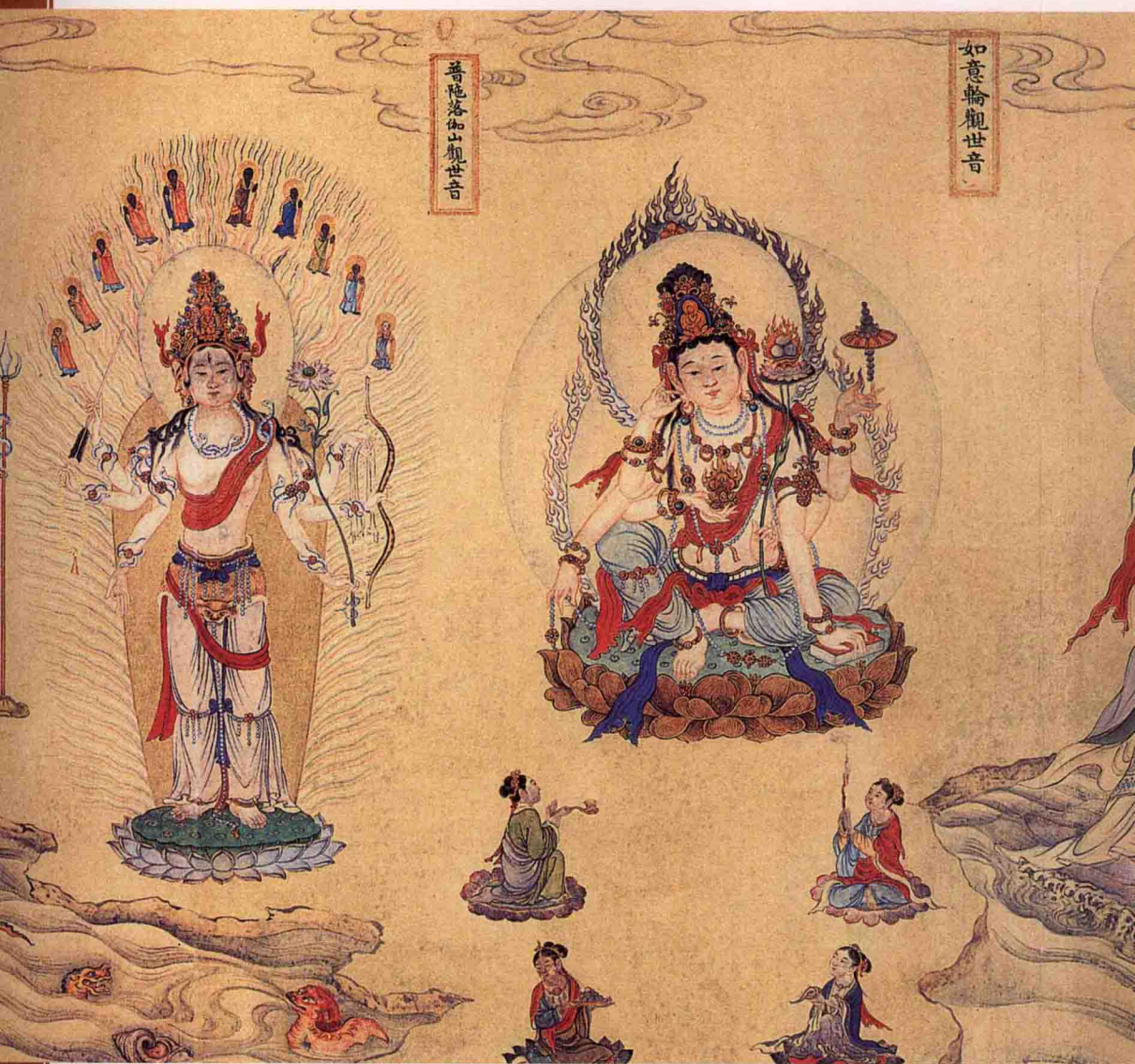
白水精觀世音

孤絕海岸觀世音

真身觀世音



教世人明心的观世音菩萨



《般若波罗蜜多心经》是观世音菩萨用来教世人明心的，佛说：“凡夫未明心，起烦恼作业，生死苦”，所以经文中云：“观自在菩萨行深般若波罗蜜多时，照见五蕴皆空，度一切苦厄。”她就教我们要认识自己，自己不认识不能度自己，认识自己就能度自己，还要认识众生，认识众生就生，诸佛认识了自己，也认识了众生，自然就可以普度众生了。



作业，受无边
。”她一开始
众生就能度众

救疾病觀世音



火難



風難



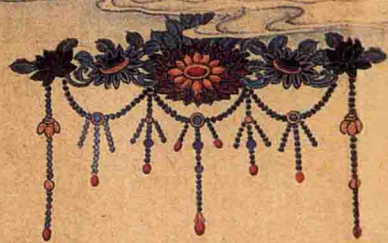
蛇難



虎難



普門品觀世音



除怨報觀世音

盜難

水難

鬼難

象難





图解心经

260字说破人生真相

[唐]玄奘法师原译 吉布著

心經



陕西师范大学出版社

六臂观世音

此尊观世音为男相，面有髭须，身着朱衣，红发，头戴金佛宝石饰冠，三面六臂，正面容颜和悦，两侧面容狰狞，并长三眼，手中持有日、月、柳枝、水杯、金印、宝剑、赤足立于两朵莲花上。水中有一红发红翅膀人身异兽，岸上有一僧人和一女子合十祈祷。本尊应属于密宗系列。



梵僧观世音

此尊观世音为男相，左手托钵，右手结说法印，做中原士人装束，坐于大石上。身旁有童子侍立。据说在唐大中元年（公元847年），有梵僧到普陀山潮音洞朝拜，感应观音化身，以慈悲救度之心，为大众宣说妙法，此后便有了梵僧观世音。



大悲观世音



大悲观世音也是六观音之一，亦称千手千眼观世音，又为观世音的总名。此图像作女相，头戴金佛饰冠，黑发，袒裸上身，四十二臂，手持金佛、日、月、弓、箭、剑、刀、盾、矛、经函、法轮、莲花、珍珠、海螺等，数不胜数，结跏趺坐于瑞云托起的莲花座上。旁边有一老者拄杖翘首观望，一女子手捧莲花。下部中心位置有一高冠人像，坐在镶有莲花纹的黄毯子上，双手合十，并以火焰作背光，火焰中有六臂，手持莲花、金钟等物，身旁又有两金刚力士相侍左右，颇有人神合体之意。此尊应属于密宗系列。

十一面观世音



十一面观世音菩萨是藏传佛像中最常见的形象。此观音十一面八臂，左上手持莲花，右上手持念珠，当胸两手合十，身披璎珞立于莲座之上，身后千手千眼组合成正圆身光形。主救济阿修罗道，给众生以除病、灭罪、增福之现世利益。其十一张面孔，分五层排列。一面，化恶有情；二面慈面，化善有情；三面寂静面，化导出世净业。这三面教化三界便有九面。第十面为暴笑面，表示教化事业需要有极大威严和极大意志方能不懈而有成就。最上一面为佛地，功德圆满。传说，天宝战争中，观音托梦阁罗凤，铸十一面观音像，才退敌军，拯救了南诏国。

易长观世音

又称阿嵯耶观音，是流行于云南大理地区的观世音化身。她高高隆起的发髻中安住一尊阿弥陀佛，男身女相，细腰显足，左手执净瓶，右手执杨柳。杨柳柔顺，表示观世音菩萨对众生满怀慈悲之心；净瓶中则满盛大悲智慧之水，用来救度众生。



四十八臂观世音

此尊观世音为女相，戴金佛饰冠，黑发，袒胸露臂，赤足立于莲花座上。手中有眼，为一般所说的千手千眼观音变化身之一。观音手中捧有日、月、金佛、庙宇、弓、箭、斧钺、莲花、念珠等。下部有脚踏莲花的六臂力士和四臂力士两神祇，还有跪拜的赤发鬼、一个着黄袍手持布袋的人物以及象首和熊首人身异兽。

