

探訪文明藝術的美麗邀約

Lamuse

世界博物館巡禮 F9

國立故宮博物院(I)

TAIPEI
台北

盡現華夏
文化藝術之美善



傳奇的旅程

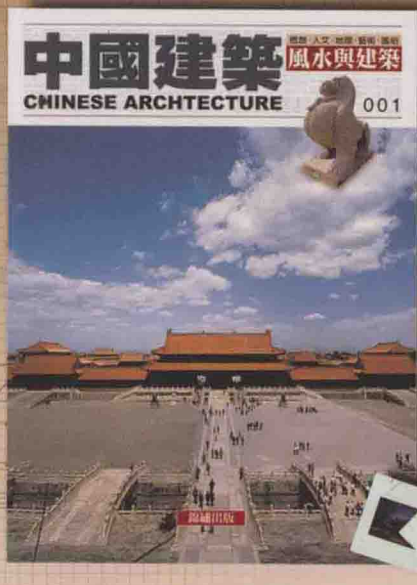
訪那志良先生談故宮文物
搬遷至台的曲折歷程

迴環映帶相得益彰

至善園與至德園

中國建築

收納思想、人文、歷史、地理、藝術於一身
展現中國人與空間對話的智慧



《中國建築》

將中國五千年智慧，分思想、元素、成屋、聚落、園林等多層面去觀照，以深入淺出、圖文並茂、題材多樣之方式，為您剖析中國建築深層之文化底蘊。可以淺酌，也可以酣暢；適於臥覽，也宜於端讀。本刊將引領您遨遊中國大地，帶您細細品味風華絕代的中國建築之美。

《中國建築》規格

- ◆共100期，每期32頁
- ◆菊八開（28.5×21公分）
- ◆全彩印刷

- ◆進口銅版紙精印
- ◆每期介紹一個建築元素、成屋、聚落或園林

La muse 世界博物館巡禮

- | | | |
|-------------|--------------|--------------|
| A1 布拉格國立美術館 | B1 維也納藝術史博物館 | C1 倫巴赫別墅美術館 |
| A2 新德里國立博物館 | B2 奧地利美術館 | C2 慕尼黑美術館 |
| A3 雅典國立博物館 | B3 阿姆斯特丹美術館 | C3 普拉多美術館 |
| A4 埃及國立博物館 | B4 梵谷美術館 | C4 達利美術館 |
| A5 韓國國立博物館 | B5 克羅勒—慕勒美術館 | C5 米羅美術館 |
| A6 比利時皇家美術館 | B6 大英博物館 | C6 布達佩斯國立美術館 |
| A7 孟克美術館 | B7 倫敦國立美術館 | C7 烏菲茲美術館 |
| A8 艾爾米塔齊美術館 | B8 泰特藝廊 | C8 梵蒂岡美術館 |
| A9 巴塞爾美術館 | B9 德勒斯登美術館 | C9 藝術學院美術館 |
| A10 伯恩美術館 | B10 達雷姆美術館 | C10 碧提美術館 |
-
- | | | |
|-------------|--------------|----------------|
| D1 布雷拉美術館 | E1 奧塞美術館 | F1 河北省博物館 |
| D2 華盛頓國立美術館 | E2 羅浮宮美術館 | F2 湖南省美術館 |
| D3 芝加哥美術館 | E3 夏卡爾美術館 | F3 遼寧省博物館 |
| D4 菲利普美術館 | E4 羅特列克美術館 | F4 秦始皇兵馬俑博物館 |
| D5 波士頓美術館 | E5 馮摩唐美術館 | F5 中國歷史博物館 |
| D6 費城美術館 | E6 畢加索美術館 | F6 中國美術館 |
| D7 紐約近代美術館 | E7 巴黎國立近代美術館 | F7 故宮博物院(Ⅰ) |
| D8 古根漢美術館 | E8 橘園美術館 | F8 故宮博物院(Ⅱ) |
| D9 大都會博物館 | E9 巴黎市立近代美術館 | F9 國立故宮博物院(Ⅰ) |
| D10 惠特尼美術館 | E10 陝西歷史博物館 | F10 國立故宮博物院(Ⅱ) |

La muse 世界博物館巡禮 F9

國立故宮博物院 (Ⅰ)

2001年4月1日出版

國際中文版

發行人：陳二紅
總策畫：許鐘榮
執行策畫：呂石明
美術顧問：陳來奇

總編輯：曾廣植
美術指導：陳其輝

撰文：吳璧雍 馮明珠 劉智淵 林曉霞
許麗芬 謝淑芬

審稿：張臨生 王秋土 張光遠 吳哲夫
林柏亭 周功鑫 宋龍飛 佘城

攝影：蕭耀華 黃鵬杰

(經典藏品與現身說法單元圖片由國立故宮博物院提供)

責任編輯：林曉霞 謝淑芬

美術編輯：陳淑敏 羅玉枝

地圖編輯：裴情那

執行編輯：蔡佩欣

出版者：大地地理文化科技事業股份有限公司

地址：臺北市八德路三段2號13樓之6

編輯地址：臺北縣新店市民權路130巷16號4樓

印刷：今日彩色印刷股份有限公司

總代理：錦繡出版事業股份有限公司

直銷：崇雅國際文化事業股份有限公司

經銷：凌域國際股份有限公司

經銷電話：(02)3234-9565

服務專線：(02)8218-8110 · 8218-8102

傳真：(02)2218-4704

定價：180元

I S B N : 957-8236-82-4 (第Ⅰ冊：平裝)

經典藏品圖說文字參考書目：

『名寶上珍』、『董其昌法書特展研究圖錄』、『故宮藏畫大系』、『故宮歷代法書全集』、『故宮藏盜·明青花盜四』、『故宮藏盜·明彩盜一』、『故宮清盜圖錄』、『吉祥如意』、『故宮鼻煙壺』、『故宮環形玉器特展圖錄』、『中國文物圖說』、『故宮琺瑯器選萃』、『故宮漆器特展圖錄』、『新石器時代玉器圖錄』、『故宮古玉圖錄』、『故宮銅鏡特展圖錄』、『故宮文物月刊』39.100.118.119.154.158 期等

National Palace Museum

國立故宮博物院

奇珍異彩瑰寶宮



目錄

- 博物館的故事4
盡現華夏文化藝術之美善
- 經典藏品8
- 精賞導覽24
- 現身說法26
傳奇的旅程——
訪那志良先生談故宮文物搬遷至台的曲折歷程
- 藝文漫步30
理性與感性的匯集處
- 主題之旅32
迴環映帶相得益彰——至善園與至德園



TAIPEI

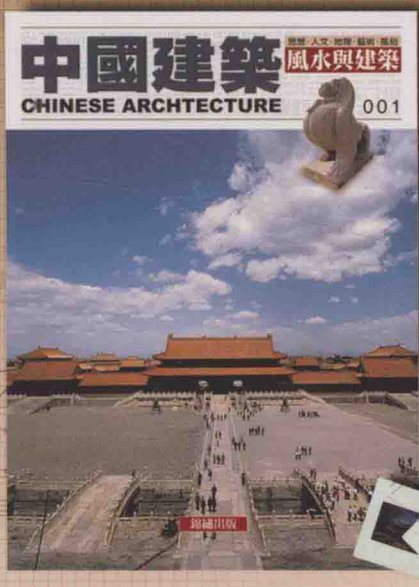


〈封面故事〉 〈翠玉白菜〉

這件清朝的翠玉白菜，是原清宮陳列品，匠工用半灰白、半翠綠的緗玉，雕成一棵白菜，菜葉上二螽斯生動寫實，為玉器中之精品（見15頁）。

中國建築

收納思想、人文、歷史、地理、藝術於一身
展現中國人與空間對話的智慧



《中國建築》

將中國五千年智慧，分思想、元素、成屋、聚落、園林等多層面去觀照，以深入淺出、圖文並茂、題材多樣之方式，為您剖析中國建築深層之文化底蘊。可以淺酌，也可以酣暢；適於臥覽，也宜於端讀。本刊將引領您遨遊中國大地，帶您細細品味風華絕代的中國建築之美。

《中國建築》規格

- ◆共100期，每期32頁
- ◆菊八開（28.5×21公分）
- ◆全彩印刷
- ◆進口銅版紙精印
- ◆每期介紹一個建築元素、成屋、聚落或園林

La muse

世界博物館巡禮 F9

國立故宮博物院（I）

2001年4月1日出版

國際中文版

發行人：陳二紅
總策畫：許鐘榮
執行策畫：呂石明
美術顧問：陳來奇

總編輯：曾廣植
美術指導：陳其輝

撰文：吳璧雍 馮明珠 劉智淵 林曉霞
許麗芬 謝淑芬

審稿：張臨生 王秋土 張光遠 吳哲夫
林柏亭 周功鑫 宋龍飛 余城

攝影：蕭耀華 黃鵬杰

（經典藏品與現身說法單元圖片由國立故宮博物院提供）

責任編輯：林曉霞 謝淑芬

美術編輯：陳淑敏 羅玉枝

地圖編輯：裴情那

執行編輯：蔡佩欣

出版者：大地地理文化科技事業股份有限公司

地址：臺北市八德路三段2號13樓之6

編輯地址：臺北縣新店市民權路130巷16號4樓

印刷：今日彩色印刷股份有限公司

總代理：錦繡出版事業股份有限公司

直銷：崇雅國際文化事業股份有限公司

經銷：凌域國際股份有限公司

經銷電話：(02)3234-9565

服務專線：(02)8218-8110 · 8218-8102

傳真：(02)2218-4704

定價：180元

ISBN：957-8236-82-4（第I冊：平裝）

經典藏品圖說文字參考書目：

『名寶上珍』、『董其昌法書特展研究圖錄』、『故宮藏畫大系』、
『故宮歷代法書全集』、『故宮藏瓷·明青花瓷四』、『故宮藏瓷·明彩瓷
一』、『故宮清瓷圖錄』、『吉祥如意』、『故宮鼻煙壺』、『故宮環形玉
器特展圖錄』、『中國文物圖說』、『故宮琺瑯器選萃』、『故宮漆器特展
圖錄』、『新石器時代玉器圖錄』、『故宮古玉圖錄』、『故宮銅鏡特展圖
錄』、『故宮文物月刊』39、100、118、119、154、158 期等

La muse 世界博物館巡禮

- | | | |
|-------------|--------------|--------------|
| A1 布拉格國立美術館 | B1 維也納藝術史博物館 | C1 倫巴赫別墅美術館 |
| A2 新德里國立博物館 | B2 奧地利美術館 | C2 慕尼黑美術館 |
| A3 雅典國立博物館 | B3 阿姆斯特丹美術館 | C3 普拉多美術館 |
| A4 埃及國立博物館 | B4 梵谷美術館 | C4 達利美術館 |
| A5 韓國國立博物館 | B5 克羅勒—慕勒美術館 | C5 米羅美術館 |
| A6 比利時皇家美術館 | B6 大英博物館 | C6 布達佩斯國立美術館 |
| A7 孟克美術館 | B7 倫敦國立美術館 | C7 烏菲茲美術館 |
| A8 艾爾米塔齊美術館 | B8 泰特藝廊 | C8 梵蒂岡美術館 |
| A9 巴塞爾美術館 | B9 德勒斯登美術館 | C9 藝術學院美術館 |
| A10 伯恩美術館 | B10 達雷姆美術館 | C10 碧提美術館 |
-
- | | | |
|-------------|--------------|-----------------|
| D1 布雷拉美術館 | E1 奧塞美術館 | F1 河北省博物館 |
| D2 華盛頓國立美術館 | E2 羅浮宮美術館 | F2 湖南省美術館 |
| D3 芝加哥美術館 | E3 夏卡爾美術館 | F3 遼寧省博物館 |
| D4 菲利普美術館 | E4 羅特列克美術館 | F4 秦始皇兵馬俑博物館 |
| D5 波士頓美術館 | E5 瑪摩唐美術館 | F5 中國歷史博物館 |
| D6 費城美術館 | E6 畢加索美術館 | F6 中國美術館 |
| D7 紐約近代美術館 | E7 巴黎國立近代美術館 | F7 故宮博物院（I） |
| D8 古根漢美術館 | E8 橘園美術館 | F8 故宮博物院（II） |
| D9 大都會博物館 | E9 巴黎市立近代美術館 | F9 國立故宮博物院（I） |
| D10 惠特尼美術館 | E10 陝西歷史博物館 | F10 國立故宮博物院（II） |

National Palace Museum

國立故宮博物院

奇珍異彩瑰寶宮

目錄

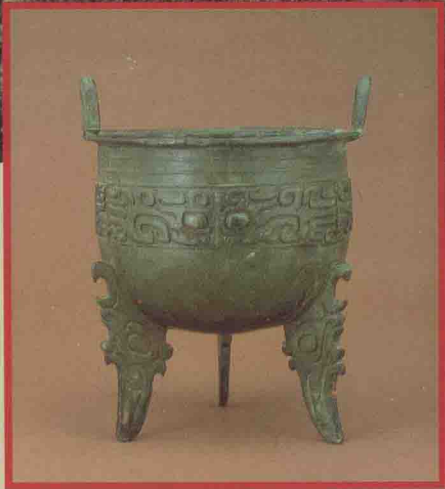
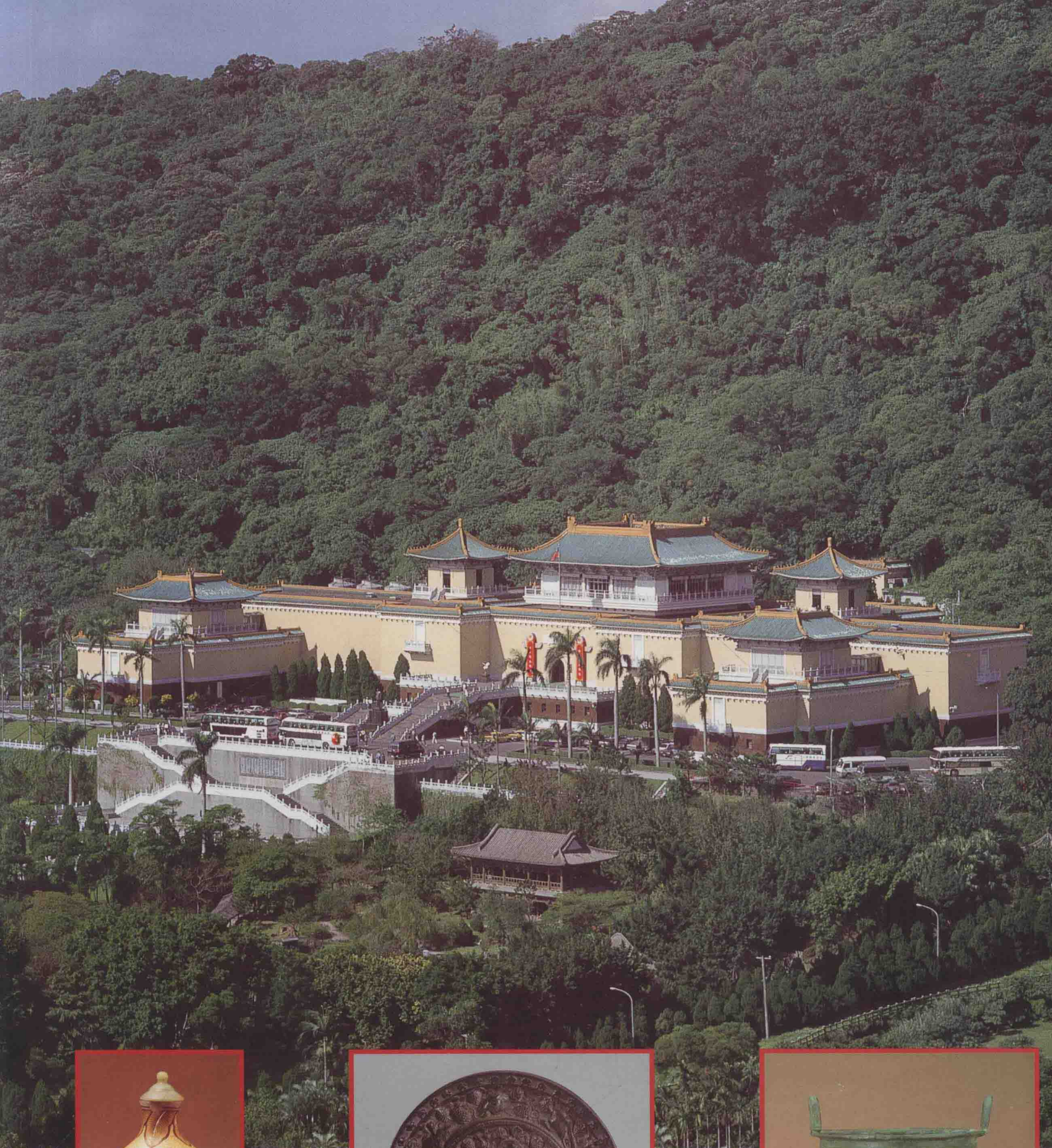
- 博物館的故事4
盡現華夏文化藝術之美善
- 經典藏品8
- 精賞導覽24
- 現身說法26
傳奇的旅程——
訪那志良先生談故宮文物搬遷至台的曲折歷程
- 藝文漫步30
理性與感性的匯集處
- 主題之旅32
迴環映帶相得益彰——至善園與至德園



TAIPEI

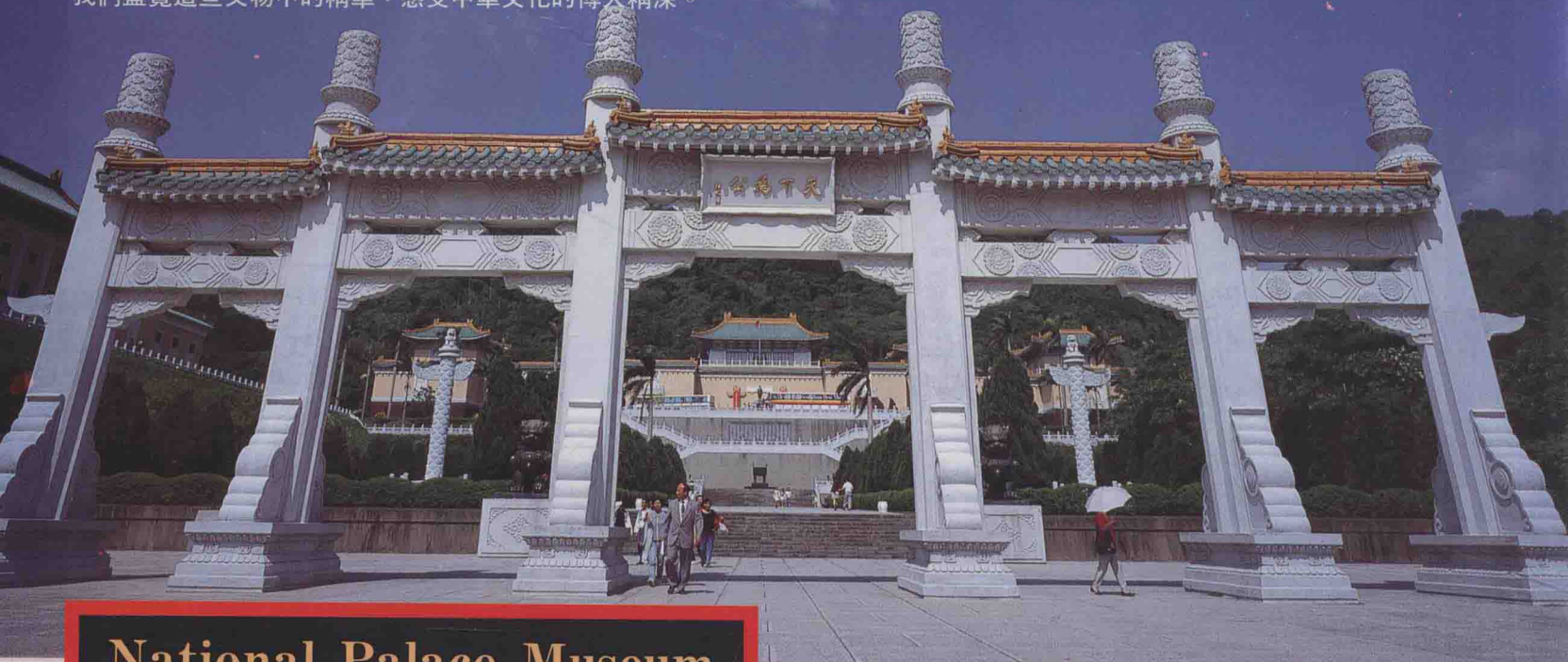
〈封面故事〉 〈翠玉白菜〉

這件清朝的翠玉白菜，是原清宮陳列品，匠工用半灰白、半翠綠的輝玉，雕成一棵白菜，菜葉上二螽斯生動寫實，為玉器中之精品（見15頁）。



盡現華夏文化藝術之美善

國立故宮博物院是一座世界級的博物館，院內近七十萬件的文物收藏，涵蓋了中華民族七千年的歷史。這些足以代表中華民族精神內涵的珍貴文物，其基礎是傳承自北宋宣和年間以來、歷代帝王累世經營的成果；故宮院方於文物遷台後，藉由蒐購、捐贈等各種方式，不斷地充實館藏，才有今日傲人的成就。現在，就讓我們盡覽這些文物中的精華，感受中華文化的博大精深。



國立故宮博物院是一組中國宮殿式樓宇建築，面積達三萬八千多平方公尺。

National Palace Museum



縱貫七千年的中華文物精華

國立故宮博物院位於台北市士林區外雙溪，依山而建，景色優美；院內珍藏有中國歷代書畫、陶瓷、青銅器、文獻書籍、珍玩玉器 etc. 文物近七十萬件，收藏之富為舉世所公認，是全世界醉心中華文化者必須參觀的聖地。

「很難說故宮是第幾大博物館，但說它是世界級的大博物館，我們是毫無愧色的。」前國立故宮博物院院長秦孝儀說。

國立故宮博物院這個世界級博物館的建築並非龐然大物，其早期館舍於民國五十四年落成，後又陸續擴建成一組宮殿式樓宇建築，面積達三萬八千多平方公尺（約一萬兩千多坪）。故宮室內共有三十間展室，觀眾在通過一樓「華夏文化與世界文化之關係」陳列之後，便可開始故宮文物之美的巡禮；秦孝儀認為，透過這樣的設

計，讓觀眾在親炙文物之前，能對中華文化與世界文化的源流、進程，有一個宏觀的認識。秦孝儀表示，故宮文物縱貫中華民族七千年的歷史，而且各個時代、各種類型中具代表性的藝術品燦然大備，這是全世界博物館所難以比擬，也是故宮最值得驕傲的成就。

以瓷器為例，從新石器時代的彩陶到清代瓷器，故宮都有收藏，由北宋至清代的歷代名窯名瓷，更是精采之至。從質量方面來說，全世界現存的宋代汝窯瓷器估計約有六十餘件，故宮就有二十件精品；清康熙、雍正、乾隆時期御窯出品的琺瑯彩瓷，在世界其他各大博物館中，能擁有一兩件即為鎮館之寶，但故宮却有四百五十件之多。

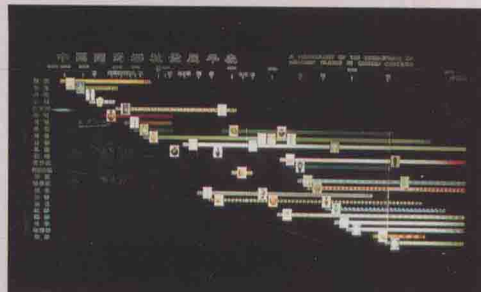
而院藏玉器則由距今五千多年前的紅山文化、龍山文化、良渚文化到清宮玉器珍玩，各時代作品皆備，體系十分完整。在圖書方面，故宮藏有宋版圖書近兩百種，

其中多為罕見孤本；此外，中國最大的一套書——康熙銅活字版『古今圖書集成』及清乾隆時期動員龐大人力編輯的文淵閣『四庫全書』等，也都在故宮典藏之列。



◀ 國立故宮博物院前院長秦孝儀。

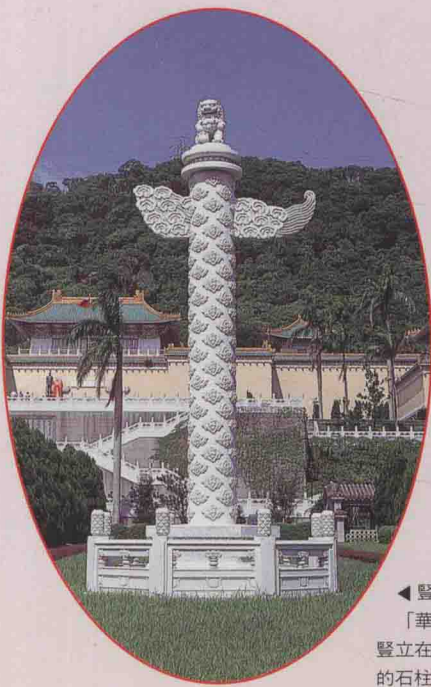
▼ 二樓陶瓷陳列室的「中國陶瓷彩繪發展年表」，將中國陶瓷的發展進程，以年表方式清楚地表現出來。





▲故宮前階梯壁上鑄刻有國父孫中山先生手書「禮記·禮運大同篇」。

◀豎立在故宮花園中的「華表柱」。華表是古代豎立在宮殿、城垣或陵墓前的石柱，柱表上刻有花紋。



實非一朝一夕之功。國立故宮博物院藏品雖主要源自遜清內府，但清宮中所藏，實傳承自北宋宣和年間以來，歷代帝王累世經營所聚。

以晉人王羲之《快雪時晴帖》為例，總共四行、二十八個字的法書，字字適媚妍麗、灑脫

年隨故宮博物院其他文物南遷上海，轉移川西，抗戰勝利後運回南京，於民國三十八年又播遷來台，現為故宮的鎮館之寶。

國立故宮博物院的藏品，有很大一部分都是像《快雪時晴帖》這樣輾轉流傳的傳世文物。早在晉代，中國帝王就視書畫為藝術品，並進行計畫性的收藏；之後南北朝的劉宋、蕭梁等朝，也隨之逐步積累。梁元帝蕭繹本人雅好藝事，內府書畫豐盈，但在某次戰役敵軍攻陷都城前夕，蕭

暢意；全帖高二十三公分，寬十五公分左右，但前後題記鈐印無數，合成十四幅的冊頁。由鈐印觀之，前後有南宋高宗「紹興」、賈似道「秋壑珍玩」等鑑藏印；明代曾為馮夢禎、馮銓收藏；到了清康熙十八年，馮銓子馮源濟將此帖獻給皇帝。清遜帝溥儀出宮後，帖留宮中，於民國二十二



▶二樓的書畫陳列室，展出中國歷代傳統書畫。

▼寬敞的故宮一樓大廳。

在文獻部分，院藏包含清宮檔案奏摺原件、清史館檔、實錄、起居注、國書、詔書等，都是歷史研究的第一手資料。此外，故宮書畫也涵蓋了各家各派，量多質精，其中書聖王羲之的《快雪時晴帖》、顏真卿《祭姪文稿》、懷素《自敘帖》，以及繪畫史上占有重要地位的趙幹《江行初雪》、范寬《谿山行旅圖》等，都是無可取代的國之重寶。總而言之，故宮所藏的文物珍品，正是一部中國工藝及美術史的最佳教材。



歷代帝王的累世收藏

要累積這些縱貫達數千年的豐富藏品，





二樓的陶器陳列室中，展出各時期的陶器作品，其中包括了絢麗多彩的唐三彩作品。

繹竟焚燒所藏書畫典籍二十四萬卷；敵軍由灰燼中拾得書畫四千餘軸攜往長安。梁亡後，陳王朝也銳意蒐求民間書畫；繼之陳滅，隋文帝楊堅接手陳內府所藏，命專人專責訪求法書名畫，並於東都特設場所儲藏書畫。隋煬帝楊廣幸揚州時，曾將大量書畫裝船運往揚州，中途船隻翻覆，書畫大半落水，運至揚州的劫餘書畫又為宇文化及所掠，後為竇建德所獲，而留在東都的藏品則為王世充所得。

李淵滅隋後，國號為唐，是為唐高祖，其子秦王李世民先後滅王世充、竇建德，並由二人處獲得珍藏後，命人沿黃河逆流

而上，將文物船運至長安，途中船隻覆滅，所存者又不過十之一二，至此前代帝王費心收藏的文物幾已全數毀佚。

唐太宗李世民即位後，繼續訪求書畫名跡，尤其喜愛王羲之法書，據傳唐太宗死後有大量王羲之真跡隨葬昭陵。天寶年間，安祿山叛變，唐玄宗奔蜀，宮中所收藏的文物書畫損失殆盡。五代時，以南唐的內府收藏較為可觀，故宮院藏的趙幹《江行初雪》即為南唐內府之物；但此時因兵荒馬亂，文物不是遭劫便是散入民間，直到宋太祖趙匡胤建立宋帝國、一統中原後，散佚於各地的文物書畫才又陸續回歸

起來。

宋太宗趙光義即位後，下詔國內各郡縣蒐訪名跡，其後真宗、仁宗、神宗亦皆從事鑑藏，積累日多；到徽宗趙佶時，還將內府所藏書畫編成《宣和書譜》、《宣和畫譜》兩書，目前故宮所藏的孫虔禮《書譜序》、顏真卿《祭姪文稿》和宋人黃居寀《山鷓棘雀圖》等都是當時內府之物。

靖康之亂，金兵攻陷汴梁，內府所藏大部分為金兵劫走，亦有散落民間者。當南宋局勢漸穩，高宗又開始蒐集散落民間的書畫，同時透過與金人的往來，購回一部分金人擄去的作品。南宋時，權相韓侂胄、賈似道等人也愛好收藏文玩書畫，兩人所藏幾可與宮廷相抗衡，只是兩人身敗後，多數收藏又回流內府。金人到了金章宗時期，也開始留意書畫鑑藏，並刻有「明昌御覽」、「明昌寶玩」等鑑藏章，前述《快雪時晴帖》、《江行初雪》等故宮名跡，都有金章宗鑑藏過的痕跡。

元代統治中國的時間不長，然如大長公主祥哥剌吉、元文宗、元順帝等皆有此雅好，故宮藏品中不乏他們鑑賞的書畫。而其後明代歷任皇帝對鑑藏書畫興趣都不大，明嘉靖以後，甚至還出售宮中名跡給豪門巨室以補充軍餉。這時期民間的收藏

▼「中國歷代玉器展」陳列室，洋溢著玉的晶瑩光輝。





▲二樓瓷器陳列室展出的各大名窯製品，其中不乏世界罕見的名窯佳作。

▼三樓「中國歷代玉器展」，展出歷朝歷代玉器精品。



▶帶小朋友到故宮欣賞豐富的文物，可讓他們從小認識中華文化的多姿多采。



一樓青銅器陳列室展出的戰國時代青銅器。

家開始活躍起來，明代的董其昌、韓世能、項元汴、王世貞等人即為其中代表，故宮有一大部分書畫曾被這些收藏家所收有。

清康熙時中國局勢穩定，開始留意收藏法書名畫，而真正大量集中，則為乾隆在位的六十年間。如今故宮的藏品大都是乾隆蒐羅而來，故宮書畫於是免不了鈐印「乾隆御覽之寶」、「古希天子」等鑑藏章。嘉慶以來，國事多難，道光、咸豐、同治、光緒諸朝，一方面無暇顧及文物收藏，一方面民間所藏文物大約在乾隆時已進入宮中；這段期間，又因皇帝以文物賞賜大臣，宮中所藏逐漸星散。咸豐十年，英法聯軍攻陷北京，洗劫圓明園；光緒二十年，八國聯軍再進北京，經過前後兩次掠奪，文物損失慘重。辛亥革命成功後，中華民國建立，末代皇帝溥儀依「清室優待

條件」續住宮中至民國十三年；在這段期間，溥儀曾以文物賞賜其弟溥傑及大臣等，故宮寶物因此又大量散失。直到民國十四年，「故宮博物院」正式成立，文物才得以保存下來，並且真正為全民共有。



上溯遠古，下迄當代

情勢安定不久，民國二十年「九一八」事變爆發，為顧及文物安全，國民政府決定將文物南遷；隨後對日抗戰至勝利還都，民國三十八年後大陸易幟，文物也就輾轉飄洋過海來到台灣。



故宮的陶瓷器收藏，從新石器時代的彩陶到清代瓷器，各時期皆備。

一待故宮在台站穩腳步，又開始進行文物的蒐藏。「故宮的文物雖多，但要上溯遠古、下迄當代，還要不斷蒐羅增益。」秦孝儀表示，原來故宮的文物都是宮廷文物，僅有少量乾隆收藏的新石器時代文物，不足以代表中華民族源遠流長的歷史，因此得藉由蒐購、捐贈來充實館藏，使故宮由宮廷博物館轉變為民族博物館。

據統計，故宮遷台後新增文物約三萬七千件，在新增文物中，新石器時代玉器、漢唐以上的古陶瓷、歷代民窯等為數不少。書畫方面，原清宮不欲收藏的明末遺

民畫家，以及清末民初的名家名跡亦有相當多的補充。除了這些擴大原清宮收藏的文物之外，故宮近年來也收進了蘇軾《寒食帖》以及具有高度歷史價值的出土文物《子犯和鐘》等。

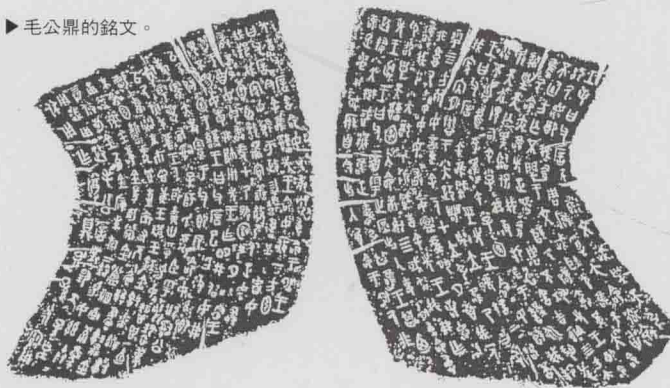
國立故宮博物院這個成立七十餘年的博物館以及院內七十萬件的館藏品，實是全民族歷經千餘年時光而得。如今，故宮除不斷充實館藏，更致力於文物的保存、研究，以及展示教育，為延續民族文化的香火持續努力。

象徵權力的國之重寶——青銅器

商朝、西周以及春秋戰國時代是中國青銅器發展最發達的時期，當時的青銅器多作為宗廟祭祀典禮的禮器及戰爭用兵器，是一種權力的代表。漢代以後的青銅器已不再作為禮器，而是做成生活用品；其中漢代與唐代的銅鏡，花紋與質地都相當細緻華美，可說是累積歷代青銅製造技術的成果。

中國青銅器的鑄造技術與設備，在當時優於同時期的其他文明，不僅技術精良，同時形制繁多，紋飾銘文都精美而獨特，兼具藝術與歷史研究價值。國立故宮博物院所收藏的中國古代青銅器，品質之優，可說居各博物館之冠；其中《毛公鼎》、《散氏盤》等器物上的銘文，記錄了製器的源委，為研究當時政治、社會的第一手資料，更顯得稀世珍貴。

▶ 毛公鼎的銘文。



◀ 毛公鼎

西周晚期 通高 53.8 公分 重 34.5 公斤

毛公鼎為西周晚期的一件宗廟祭器，其形制及紋飾簡樸粗略，腹部內壁鑄有五百字長銘，銘文內容說明毛公協助周宣王治理國家有功，獲頒賞賜，因而鑄鼎傳示子孫永寶。由於毛公鼎的銘文詳細記載了當時的政治與社會情況，可說是西周史料的珍貴文獻，同時在古文字學與書法藝術上都具有重要的價值。



▲散氏盤

西周晚期 口徑 54.6 公分

青銅盤形器為水器，此件散氏盤有一對附耳，腹飾夔紋，間飾以三浮雕獸首，高圈足上飾獸面紋。散氏盤內鑄有銘文三百五十七字，內容為一契約，記載西周時散、矢兩國土地糾紛和議的經過，作器時代約在西周晚期厲王時。散氏盤在清康熙年間出土於陝西鳳翔，後流傳民間，嘉慶時進呈內府，現為國立故宮博物院院藏重器。

▼車獵紋鈎

戰國 高 45.3 公分

口邊 12 公分 重 6.23 公斤

「鈎」是方形的壺，為古代青銅酒器或水器，流行於春秋戰國時代。本器以焊鑄法將兩個環耳附在鈎上，腹部紋飾為當時貴族宴飲及出外遊獵的情景，圖像寫實，呈現當時的生活情景，與一般純粹裝飾性的動物圖案有別。



▶子犯和鐘

春秋 高 28.1~71.2 公分

重 5.4~44.5 公斤

第五鐘通高 44 公分

重 15.75 公斤

子犯和鐘有十二件，八件合組一套，為一套半；此為其中的第五鐘。這套編鐘八鐘共鑄銘文一百三十二字，經考證後得知鐘的主人為子範，即史書中的「子犯」；子犯是春秋霸主晉文公的舅父，一生輔佐晉文公。這套鐘的銘文，為珍貴的第一手史料，其中所述有關晉文公返晉復國、晉楚城濮之戰以及踐土會盟等三椿春秋大事，都依時循序地詳加記載。鐘銘原自稱「和鐘」，今人俗稱「編鐘」。

▶嘉量

新莽 高 25.6 公分

王莽篡漢後，在始建國元年頒下嘉量，「嘉量」即「標準量器」之意。新莽嘉量一共有五個量，連備一體，器中央上為斛、下為斗，左耳為升，右耳上節為合、合下為甬；斛上鑄新莽統一全國度量衡的詔書，而各部分的容器則分別鑄銘其尺寸、量值及容積計算的方法，為歷代律數學家提供了核校度量制度的標準。



▼獸面紋扁足鼎

商早期 通高 19.2 公分 重 1.4 公斤

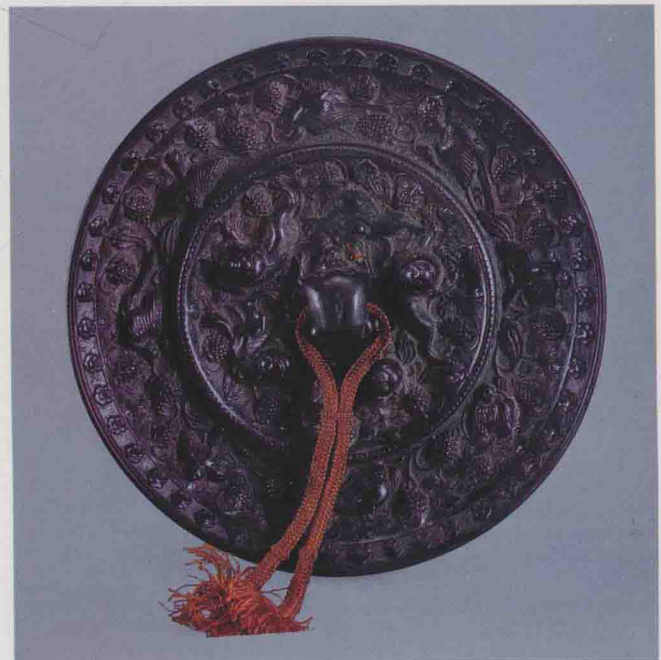
這件鼎以塊範法製作而成，其紋飾以腹部環繞的一道獸面紋為主，此紋以鼻梁為中軸，獸面及獸身為平雕之鈎曲狀的寬條紋，作左右對稱式開展，呈現出簡明粗獷的原始圖案趣味。早商銅器出土者為數稀少，因此這件屬於鄭州二里岡期的早商扁足鼎，顯得彌足珍貴。



►海獸葡萄紋鏡

唐 徑 13.6 公分 邊厚 1.6 公分

這件銅鏡有獸形鈕，鈕外環飾五隻高浮雕之海獸，海獸均昂首伏於葡萄間；凸起的稜脊將內外區分開，外區飾以葡萄紋及飛鳥，鏡邊高凸，上面飾以一圈花朶紋，此為唐代銅鏡常見的紋飾。海獸，一般認為就是獅子，只因各鏡上之造型不同，而有各種不同名稱，可以「瑞獸」統稱之。



溫潤如脂的中國玉器

自中國文明之始至今，玉在中國人的心目中始終占有極重要的地位。從新石器時代晚期到夏商周三代，掌祀戎大權者，多用珍貴的美玉製作祭器，與祖先神祇交通，以獲得庇佑；但是到了東周時，儒家將玉器的宗教成分道德化、生活化，佩玉之風大盛，玉雕工藝亦日臻成熟。

六朝至唐，中土玉雕藝術漸衰；宋、明以後，民間興起了研究與仿製古玉的熱潮，而重視生活品味的士大夫階級，也常以玉雕作為文房中的擺設，玉雕藝術再度興盛。而清代宮廷的玉器則多強調其富麗堂皇和吉祥的含意，以配合宮廷莊嚴恢宏的氣氛。

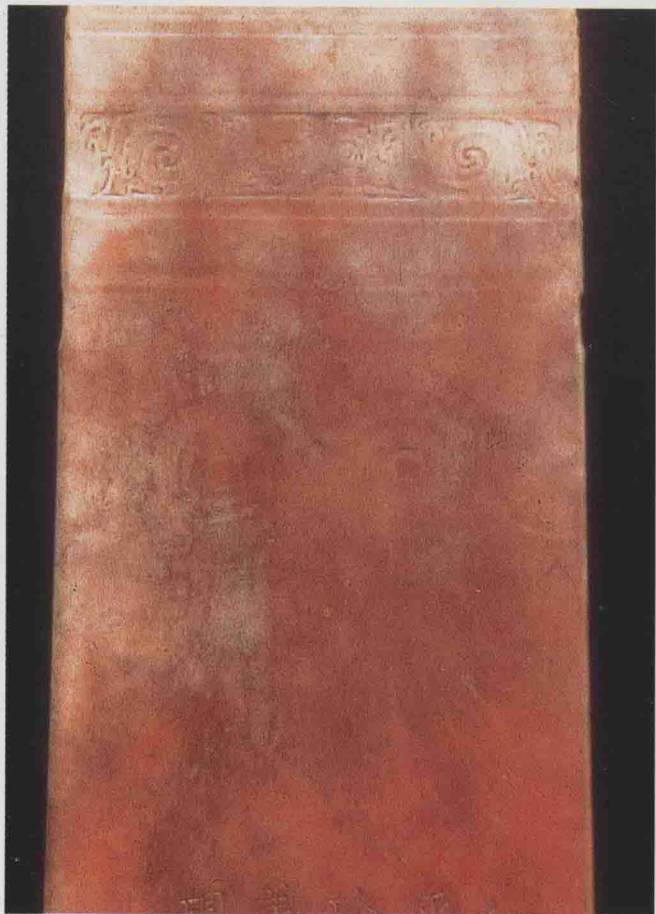
國立故宮博物院所收藏的歷代玉器，表現出各時代不同的風格；從這些晶瑩溫潤的玉器中，我們可以看到精湛的雕刻藝術，以及中華文化的博大精深。

▼►圭

商 長30.5公分 寬7.2公分 厚1.2公分 重600公克

此玉圭呈赭色，滿布土斑，紋飾若隱若現，色澤多變。此器兩面皆有紋飾，一面琢鷹紋及圖案化之面紋，一面琢插飾鳥羽的動物面紋。在清高宗乾隆時，加琢「古希天子」、「五福五代」二璽，及丙午年御製詩於兩面。圭為禮器之一，古圭之制，以端寬而削薄者為上端，國立故宮博物院所藏之圭凡經乾隆鑄有御題詩者，均顛倒上下，已失古之制。

▼圭的局部特寫。



◀璧

新石器時代晚期

重 1643.8 公克

外徑 23~23.2 公分

孔徑 4.1~4.5 公分

厚約 1.3 公分

玉在中國遠古的宗教活動中，是生民與神祇祖先間的媒介；玉璧是一種祭器，在祭祀時用來當作依附神祖之靈的實體。此璧為墨綠夾赭色玉，分布白色蛛網般的沁斑，中孔由兩面鑽成，邊緣呈內凹狀，為良渚玉璧的特色之一。



▶宋真宗禪地祇玉冊

宋 每簡長 29.9 公分

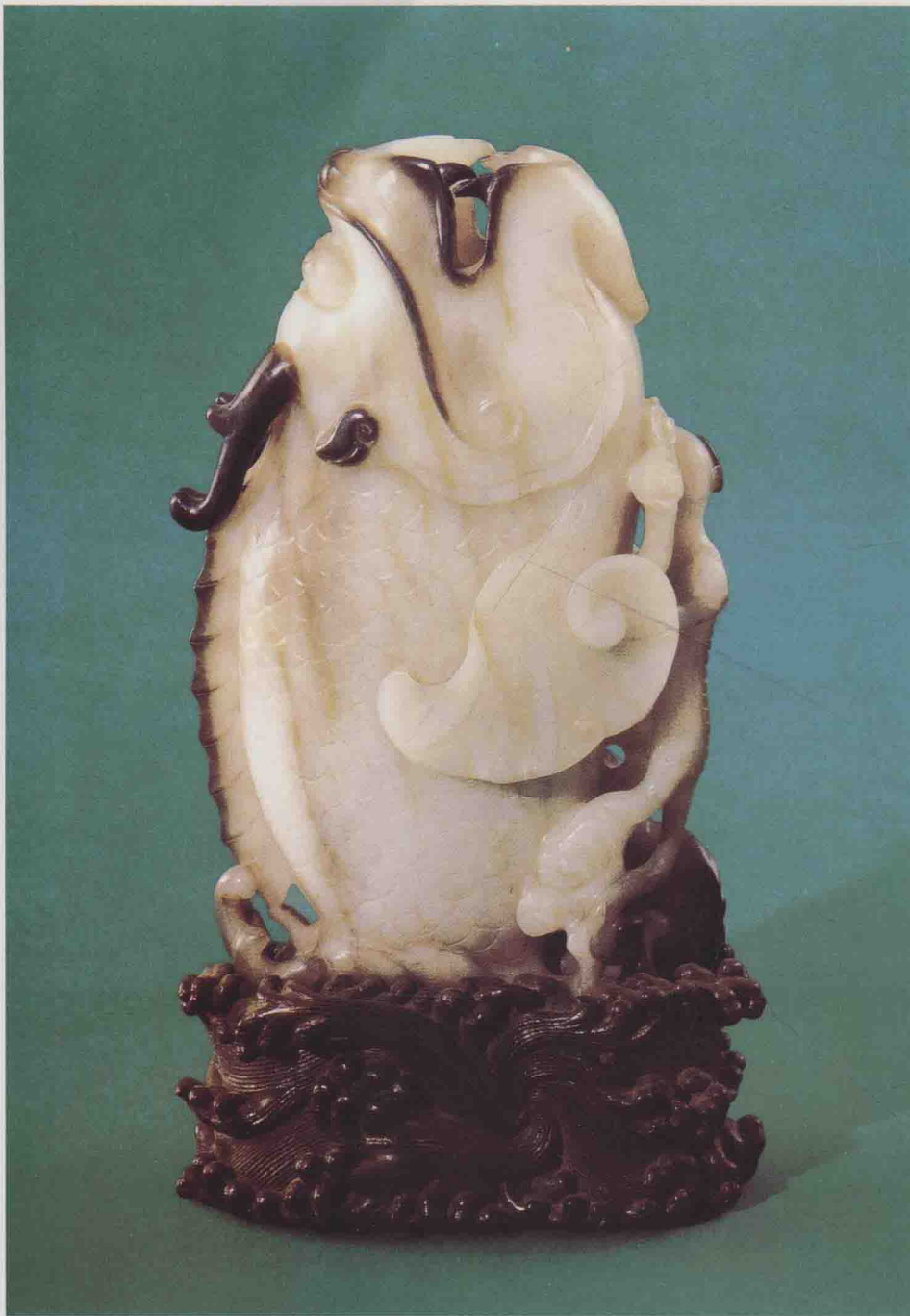
寬 2.8 公分 厚 0.8 公分

全冊寬 45.5 公分

重 3100 公克

此玉冊為宋真宗於大中祥符元年，在山東泰山高里山上行禪禮時所封埋的，全冊凡十六簡，作長條狀，每四簡作一排，以金線相連；冊文作楷書，每簡一行。「封禪」典禮源於「郊祀」，實行於秦漢以迄唐宋，天子於高山頂對天神上帝舉行「封禮」，又於高山旁小山上對地祇舉行「禪禮」，宣告自身為天與人歸之天下統治者，典禮中宣讀玉冊上所刻之祝禱文，禮成後，再將玉冊圓封於祭壇上。





▲白玉鯮魚花插

明 高 15.6 公分 寬 9.55 公分
厚 4.26 公分

此件明代鯮魚花插，龍首魚身，張口成花器，旁邊伴隨著一條小龍。整件器型以帶黑褐條斑的白玉雕成，匠人利用黑褐色，妝點出龍鬚、口沿以及背鰭，琢工細膩，典雅別致。這件鯮魚花插造型源於遼金時期的龍魚題材，再加以變化，以鯮魚相稱，應有「獨占鯮頭、躍登龍門」之吉祥意。



▼帶齒動物面紋玉飾

新石器時代紅山文化 長 19.1 公分 高 6.9 公分
厚 0.2~0.35 公分 重 62.51 公克

此玉飾呈勻稱半透明的青綠色，瑩秀溫潤，局部微帶白沁斑。器體極薄，以鏤空淺浮雕的技法，雕一帶齒的抽象動物面，雙面同紋，應是紅山文化居民對某種神靈動物信仰的表達；有人認為這類長齒的動物面，可能是古書『山海經』、『淮南子』中所謂的「鑿齒」，為一種長齒的人或獸。

