

方艺 名言 张颖 编著

# 五六炮 对 反宫马



人民体育出版社

# 五六炮对反宫马

方艺 名言 张颖 编著

人民体育出版社

图书在版编目(CIP)数据

五六炮对反宫马 / 方艺, 名言, 张颖编著. -北京:  
人民体育出版社, 2013

ISBN 978-7-5009-4404-1

I.①五… II.①方… ②名… ③张… III.①中  
国象棋-布局(棋类运动) IV.①G891.2

中国版本图书馆 CIP 数据核字(2013)第 001656 号

\*

人民体育出版社出版发行  
三河紫恒印装有限公司印刷  
新华书店经销

\*

850×1168 32 开本 8.75 印张 180 千字  
2013 年 4 月第 1 版 2013 年 4 月第 1 次印刷  
印数: 1—5,000 册

\*

ISBN 978-7-5009-4404-1  
定价: 19.00 元

---

社址: 北京市东城区体育馆路 8 号 (天坛公园东门)  
电话: 67151482 (发行部) 邮编: 100061  
传真: 67151483 邮购: 67118491  
网址: [www.sportspublish.com](http://www.sportspublish.com)

(购买本社图书, 如遇有缺损页可与发行部联系)

# 前 言

五六炮对反宫马是 20 世纪 80 年代兴起的一种开局阵法,经过 30 年的不断创新和发展,逐渐成为全国各重要赛事的流行布局。

从总体来说,这种布局具有刚柔并济、灵活善变的特点。红方能在稳健的基础上进行攻击,逐步扩展优势,积小胜为大胜;黑方则在防御中不失反弹力,各种子力均有较大的发展空间。因此,不管是红方还是黑方,不管是普通爱好者还是象棋大师、特级大师,都愿在平时对弈甚至大赛中运用它。

为了帮助广大象棋爱好者了解和掌握这种布局的变化规律,领悟其中各种战术的含义,我们特意选出 130 则高手在各种大赛中运用这种布局的实战例,试加综述评解,指出攻守得失之关键,以利读者能收到更好的效果。

书中不妥之处,望批评指正。

编著者

2012 年 8 月于北京

# 目 录

上编 五六炮七路马对反宫马 .....	( 1 )
第 1 局 ~ 第 100 局 .....	( 2 )
下编 五六炮进边马对反宫马 .....	(205)
第 101 局 ~ 第 130 局 .....	(206)

上 编

五六炮七路马对反宫马

## 第 1 局

- |         |         |          |         |
|---------|---------|----------|---------|
| 1. 炮二平五 | 马 2 进 3 | 2. 马二进三  | 炮 8 平 6 |
| 3. 车一平二 | 马 8 进 7 | 4. 炮八平六  | 车 1 平 2 |
| 5. 马八进七 | 炮 2 平 1 | 6. 兵七进一  | 卒 7 进 1 |
| 7. 马七进六 | 士 6 进 5 | 8. 车九进二  | 车 9 平 8 |
| 9. 车二进九 | 马 7 退 8 | 10. 炮六平七 | 象 7 进 5 |

如改走车 2 进 5，则马六进七，车 2 平 3，炮五退一，炮 6 进 5，炮五平七，炮 6 平 1，炮七进三，炮 1 进 4，兵三进一，象 7 进 5，形成平稳局势，双方各有机会。

- |          |         |          |         |
|----------|---------|----------|---------|
| 11. 车九平八 | 车 2 进 7 | 12. 炮五平八 | 炮 1 进 4 |
| 13. 炮七进四 | 卒 1 进 1 | 14. 炮八进五 | 卒 1 进 1 |
| 15. 兵七进一 | 卒 1 平 2 |          |         |

平卒企图走炮 1 退 1 打马争先，以下红方如走马六进八，则炮 1 退 1，兑掉一马之后，黑方满意。

16. 马三退五 炮 1 平 2

红方退中马，力求和六路马接成连环之势，可以防止 1 路炮的打扰。此刻黑方看到退炮打马已难争先，便平炮主动兑子，力求简化局势。如改走炮 1 平 7，则马五进七，卒 2 平 1，炮七平六，红方占优。

- |          |         |          |         |
|----------|---------|----------|---------|
| 17. 马六退八 | 卒 2 进 1 | 18. 马五进七 | 马 3 退 2 |
| 19. 炮八平四 | 士 5 进 6 | 20. 马七进六 | 象 5 进 3 |
| 21. 马六进五 | 象 3 退 5 | 22. 炮七平一 | 卒 2 平 3 |
| 23. 兵五进一 | 马 8 进 6 | 24. 兵五进一 | 士 6 退 5 |
| 25. 马五进三 | 马 2 进 3 | 26. 兵一进一 | 马 3 进 2 |
| 27. 兵五平四 | 马 2 退 4 |          |         |

如改走马2进4，则炮一平四，马6进8，炮四平二，红方边路兵可以过河，形势占优。

28. 兵一进一 马4进5

29. 兵一平二 马5进7

(图1)

如图所示，红方进炮底线过于着急，改走兵四进一为佳，以下马7退5，兵二进一，马5进4，帅五进一，马4退6，帅五退一，马6退5，炮一进三，士5进4，马三进二，将5进1，马二退一，黑方有失子的危险。

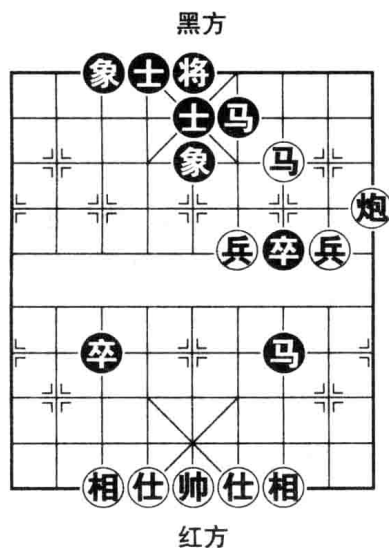


图1

30. 炮一进三 士5进6

31. 兵二进一 马6进4

红方如改走兵四进一，则马7退8，马三退二，马6进8，黑方一马换双兵，红方要想取胜非常困难。

32. 兵四进一 马4进5

33. 兵二进一 士4进5

红方应先走马三进二叫将，以下将5进1，兵二进一，将5平4，炮一退一，黑方老将不安于位，红方有机会。

34. 马三进二 象5退7

35. 仕六进五 将5平4

36. 炮一平三 马5进4

37. 帅五平六 马7退5

38. 兵四平五 马5退3

39. 马二退三 将4进1

40. 兵五平六 马3进5

41. 兵六平七 卒3进1

42. 相七进五 卒3进1

43. 炮三平一 马5进3

44. 炮一退八 卒3平4

45. 炮一平六 马3进4

46. 帅六进一 将4退1

47. 马三退四 将4平5

48. 兵七平六 马4进2

49. 帅六退一 将5平4

50. 兵二平三 马2退1



【五六炮对反宫马】

退马是一步正确的着法，如改走卒7进1，则马四进二，卒7平6，兵三平四，红方胜势。

51. 仕五进六 马1退3      52. 马四退五 马3进5  
53. 兵六平五 马5进7      54. 马五进七 马7退8  
55. 兵三平二 马8进7      56. 马七进五 士5退6

退士反而自找麻烦。应改走马7退5，还可应付。

57. 马五退四 马7退9      58. 相三进一 士6退5  
59. 相五退三 将4进1

红方可改走相五退七，对以后的形势较有好处。

60. 兵二平三 将4退1      61. 帅六平五 将4平5  
62. 仕六退五 将5平4      63. 仕五进四 象3进1

红方应走仕五退六，再帅五进一，将成为最理想的阵形。

64. 兵三进一 象1进3      65. 兵三平四 将4进1  
66. 兵五平六 将4退1      67. 兵六平七 象3退5  
68. 兵七进一 卒7进1

可以改走马9退8，以下马四进六，马8退6，马六进七，象5进3，兵七进一，将4平5，帅五进一，马6进4，兵七平六，马4退6，兵六平五，士6进5，兵四平五，将5平6，马七进八，马6进5，帅五进一，象3退1，马八进六，马5退4，仕四退五，象1进3，形成和局。

69. 相一进三 马9退7      70. 马四进六 马7退8  
71. 兵四进一 马8进6      72. 马六进七 马6退7

应立即走士5退6吃兵，红方不易取胜。

73. 相三进一 士5退6

红方上一路相，是一步巧妙的等着，使黑方无好着可应。

74. 兵七平六 士6进5      75. 兵六平五 马7进6  
76. 仕四退五 将4平5      77. 仕五退六 将5平4  
78. 帅五进一 将4平5      79. 马七进九 将5平4

80. 马九退八 将4平5      81. 兵五进一

红方运兵破士冲进九宫，形成胜局。

(选自孙勇征胜宗永生对局)

## 第2局

- |         |      |         |      |
|---------|------|---------|------|
| 1. 炮二平五 | 马2进3 | 2. 马二进三 | 炮8平6 |
| 3. 车一平二 | 马8进7 | 4. 炮八平六 | 车1平2 |
| 5. 马八进七 | 炮2平1 | 6. 兵七进一 | 卒7进1 |
| 7. 马七进六 | 象7进5 |         |      |

上左象是近来流行的防守方法，比以往常走的士4进5或士6进5更富于变化。

8. 车二进六 车2进6

进车兵线是对抗性较强的走法。如改走车2进4，则车二平三，车9平7，车九进二，红方先手。

9. 仕四进五 士6进5      10. 车二平三 车9平7

11. 车九进二 车2平4

红方进左边车，是一步稳健的走法。如改走兵七进一，则车2退1，马六进四，卒3进1，车三进一，车7进2，马四进三，卒3进1，黑方弃子之后，形势较好。

12. 马六进五 马3进5      13. 炮五进四 炮1进4

进炮是积极有力的着法，如改走车4退3，则兵五进一，黑方反而不好。

14. 相七进五 炮1平5 (图2)

如图所示，红方上左相是一步正应，可防止右路空虚，减少防守上的麻烦。此刻黑方炮打中兵是维持局势平衡的重要一手。黑如改走卒1进1保留边卒，则炮五退二，卒1进1，炮五平

【五六炮对反宫马】

九，炮1平5，炮九进五，炮6进4，马三进五，车4平5，车三平六，红方有攻势。

15. 炮六进七 炮6进5

红方炮打底士，弃子抢攻，企图控制局势。如改走马三进五，则车4平5，炮五平九，炮6进2，双方对抢攻势，黑方占先。此时黑方进炮反击，应法沉稳有力。如改走将5平4吃炮，则马三进五，车4平5，炮五进二，车5平4，炮五平九，象3进1，车九平八，黑方右路受攻，并不合适。

16. 炮六平三 炮6平1

18. 炮五平九 象5退7

20. 相五退七 车5平7

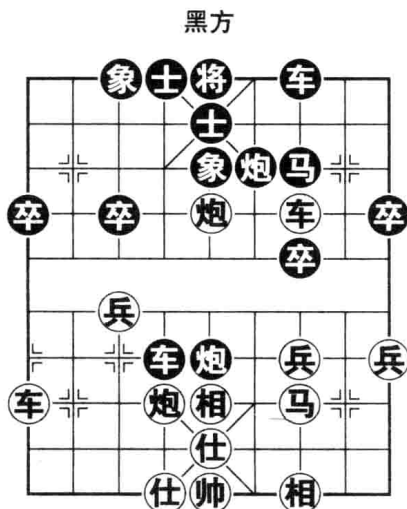
如走士5退6，双方仍是对攻之势。

21. 相三进五 象3进5

23. 车三平一 炮1平5

25. 炮九退二

双方兑子之后，都无力进取，终于形成和局。



红方

图2

17. 马三进五 车4平5

19. 车三进一 炮1进2

22. 车三退一 炮1退3

24. 车一平四 车7平9

### 第3局

1. 炮二平五 马2进3

2. 马二进三 炮8平6

3. 车一平二 马 8 进 7      4. 炮八平六 车 1 平 2  
 5. 马八进七 炮 2 平 1      6. 兵七进一 卒 7 进 1  
 7. 马七进六 象 7 进 5

上左象是较为流行的走法。如改走士 6 进 5，则车九进二，车 9 平 8，车二进九，马 7 退 8，炮六平七，象 7 进 5，车九平八，车 2 进 7，炮五平八，马 8 进 7，炮七进四，炮 1 进 4，兵七进一，卒 1 进 1，炮八进五，红方子力位置较佳，比较好走。

8. 车九进二 车 2 进 6

红方进左边车比较有力。如改走车二进六，则车 2 进 6，仕四进五，士 6 进 5，车三进一，车 7 进 2，马四进三，卒 3 进 1，车九进二，卒 3 进 1，黑方弃子主动，比较有发展前景。

9. 车二进四 车 2 平 4

红方如改走车二进六，则车 2 平 4，马六进五，马 3 进 5，炮五进四，士 6 进 5，仕四进五，马 7 进 6，车二平四，马 6 进 7，车四平三，车 4 退 3，车九平八，车 9 平 6，车八进三，炮 6 平 7，双方牵制，形成平稳之势。

10. 车二平四 士 6 进 5      11. 炮五退一 车 9 平 8

红方退中炮是一步灵活之着，可对黑方的过河车展开攻势，有利局势的开展。此时黑方如改走马 7 进 6，则车四进一，车 4 退 1，相三进五，车 4 进 1，炮五平七，红方好走。

12. 炮五平六 车 4 平 1      13. 车九平八 卒 3 进 1

红方不如改走车九平七，阻止黑方走卒 3 进 1 兑卒，较有好处。

14. 兵七进一 象 5 进 3      15. 兵三进一 车 8 进 4

16. 相三进五 车 1 进 2

红方应改走马六进七，压住 3 路黑马，较有控制能力。

17. 后炮平八 (图 3) 马 3 进 4

如图所示，红方应改走炮六平一，准备上仕打车，减少牵

【五六炮对反宫马】

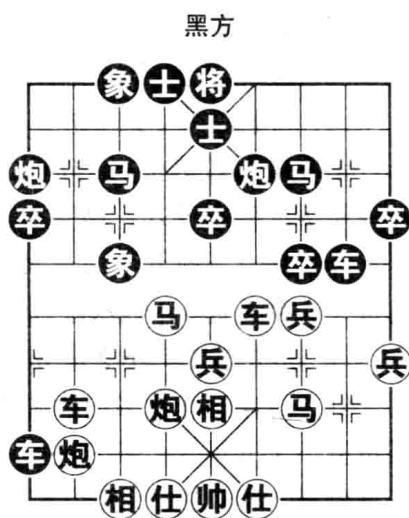
制，使阵形舒展，比较容易抢夺主动。此刻黑方上马踏车，采取先弃后取的争先手段，取得了平稳的局势。

- 18. 炮六进三 卒7进1
- 19. 车四平三 车8平4
- 20. 车八进二 马7进8
- 21. 炮八平一 车1平6
- 22. 炮一进五 炮6平7
- 23. 炮一退一 马8进9

红方如改走炮一进三，则象3退5，仕四进五，车6退5，局势平稳。

- 24. 马三进一 车4平9
- 25. 车三进三 车9进2
- 27. 车三退三 车9平5
- 29. 车五平四 车6退3
- 31. 马五退六 炮1平4

红方已无法进取，终成和局。



红方

图3

- 26. 马六进五 象3进5
- 28. 车八平五 车5平3
- 30. 车三平四 卒1进1
- 32. 车四退一

(选自葛维蒲和洪智对局)

## 第4局

- 1. 炮二平五 马2进3
- 2. 马二进三 炮8平6
- 3. 车一平二 马8进7
- 4. 炮八平六 车1平2
- 5. 马八进七 炮2平1
- 6. 兵七进一 卒7进1
- 7. 马七进六 象7进5

如改走士6进5，则车九进二，车9平8，车二进九，马7退8，炮六平七，红方较为主动。

8. 车二进六 车2进6      9. 仕四进五 士6进5  
10. 车二平三 车9平7      11. 车九进二 车2平4

红方如改走兵七进一，则车2退1，马六进四，卒3进1，车三进一，车7进2，马四进三，卒3进7，黑方弃子抢攻，可以对抗。

12. 马六进五 马3进5      13. 炮五进四 炮1进4

黑方炮1进4打卒这步棋过于强硬，是导致被动的原因。应改走车4退3牵制中炮，形成互缠之势，比较理想。又如改走炮6进5，则炮六进七，将5平4，车九平四，马7进5，车三平五，卒7进1，兵三进一，车7进5，马三退四，红方占优。

14. 相七进五 卒1进1

可改走炮1平5，以下炮六进七，炮6进5，对方对抢先手。

15. 炮五退二 卒1进1

16. 炮五平九 炮1平5

17. 炮九进五 炮6进4

18. 马三进五 车4平5

19. 车三平六 炮6退6

20. 车九进六 车7平8

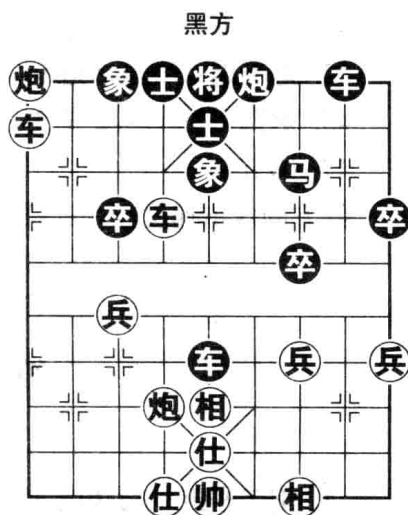
(图4)

如图所示，红方进车是一步好着，由此构成了四子归边的攻势，黑方很难化解红方的攻势。

21. 仕五退四 车8进8

22. 仕六进五 车8平6

23. 车六平三 车6退6



红方

图4

### 【五六炮对反官马】

24. 炮六进六 车5平2      25. 相五退七 车2进3

红方退相防守，避开黑方的袭击，是正确的应法。如过早走车三平七，则车2进3，仕五退六，车6进7，帅五平四，车2平4，帅四进一，马7进6，车七平四，车4平5，车四进三，士5退6，车九退五，车5退2，黑方弃子有攻势，红方反而不好。

26. 相三进五 炮6平8      27. 车三平二 炮8平9

28. 车九平七 炮9进6      29. 车七进一 炮9进3

30. 车二退六 炮9退4      31. 车七退三 车2退9

32. 炮九退二 车2进2      33. 炮九进二 车2退2

34. 炮九退二 车2进2      35. 炮九进二 车2退2

36. 车七平九 马7进6      37. 炮六退三 马6进4

38. 炮六平五 马4进6      39. 炮五退一 将5平6

40. 车九平三 炮9进4

红方平车三路确定了胜势。如改走车二进九，则象5退7，以下有马6进7及炮9进4的反击手段，红方反而陷入不利之地。

41. 相五退三 炮9平7      42. 车二平三 象5退3

43. 炮五退二 车2进9      44. 炮五平四 将6平5

45. 炮四进五 车2平3      46. 仕五退六 马6进4

47. 帅五进一

红方的攻击速度较快，终于抢先夺得了胜利。

(选自王跃飞胜许银川对局)

## 第5局

1. 炮二平五 马2进3      2. 马二进三 炮8平6

3. 车一平二 马8进7      4. 炮八平六 车1平2

5. 马八进七 卒7进1      6. 车九平八 车9进1

7. 车二进六 车9平4

8. 仕四进五 车4进5

应改走士4进5巩固中路，才是比较稳健的走法。此时进车牵制红方左马有些勉强，容易导致被动。

9. 车二平三 炮6退1

10. 车八进七 车2进2

红方进车以一车换双子，是一步好着，由此占据了主动。

11. 车三进一 炮6平5

12. 车三进二 车2进2

13. 兵三进一 卒7进1

改走车4退2比较好些，

红相三进一，黑方并不难走。

14. 车三退五 车4退2

15. 相三进一 炮5进1

红方上边相是必要的防守措施。如改走兵七进一，则车4平7，车三平六，炮5平7，车六进三，炮7进6，黑方反占优势。

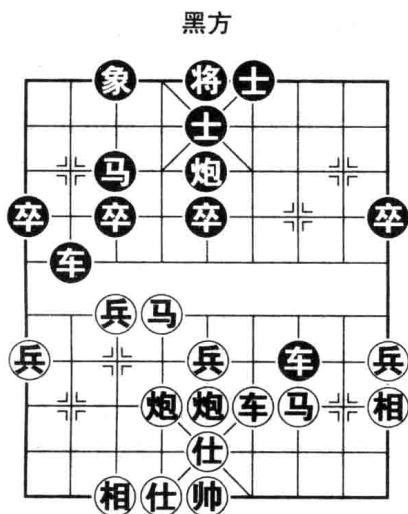
16. 兵七进一 士4进5

17. 马七进六 车4平7

18. 车三平四 车7进2

19. 车四退二 (图5)

车2平8



红方

图5

如图所示，红方退车是一步良好的等着。如急于走马六进四展开攻击，则炮5平6，马四进二，车7退3，马二退三，车7进1，红方攻势受阻，并不理想。

20. 炮六平七 车7平5

红方平炮意在等待时机，因目前黑方的防守比较厚实，强行进攻有一定的风险。黑方如改走炮5进4，则马六进四，车7平8，车四退二，炮5平3，炮七平六，红方各子灵活，并有马三



## 【五六炮对反宫马】

进四及马三进五的攻击，黑方都难以应付。

21. 马六进四 车5退2      22. 马四进五 象3进5  
23. 车四进一 马3退4

退马没有什么必要，反而给了红方进取的机会。可以改走卒1进1，还能支撑一阵。

24. 马三进五 车5平2      25. 车四进三 马4进3

红进车正确，可以防止黑方车2进2的牵制。如改走炮五进四吃中卒，则马4进3，然后再走车2进2，红方反而不利。

26. 车四平一 车2进2      27. 马五退三 车2平7

弃象形成败势，应改走车8平5护象为好。接着红方如走马三进四，则车2平6，马四进三，车5平8，仕五退四，黑方仍可纠缠下去。

28. 炮五进五 将5平4      29. 马三进五 车7退4  
30. 炮七平六 车8进5      31. 仕五退四 车8退2  
32. 仕六进五 车7平5      33. 马五进六 车8平4  
34. 仕五进六 车5平4      35. 车一退一 车4进1  
36. 仕四进五 将4平5      37. 相七进五 马3退4  
38. 马六退四 马4进2

红方已进入优势的残局，黑方少双象已难周全防守，但红方也不能大意。现红退马是取势的关键之着，如改走兵一进一，让黑方走成马4进2之后，就会招来麻烦。

39. 车一进一 马2进4      40. 车一平五 车4进2

如果兑车，将会失卒成为败势，所以不兑车，力求多些谋取和局之机。

41. 马四进三 车4进1      42. 车五平七 车4平1  
43. 兵一进一 车1退2      44. 车七平六 车1进5  
45. 仕五退六 车1退3      46. 相一退三 卒1进1  
47. 兵七进一 车1平3      48. 兵七进一 车3退2