

高手支招 破疑解难 提高棋力 最佳途径



全国唯一专业棋牌出版社

实用 死活 大全

(韩) 梁宰豪 著

陈启译

实战篇

集实战中常见的死活棋形近千例，几乎涉及各种类型的死活问题。本书由韩国棋院院长、著名棋手梁宰豪九段亲自解析。

读者朋友通过学习，若能领悟到其中杀棋与活棋的方法和手段，相信假以时日必能有所斩获。

【韩国最新版围棋工具书】



成都时代出版社

014041795

G891.3

72

V2

高手支招 破疑解难 提高棋力 最佳途径



全国唯一专业棋牌出版社

实用

死活

大全

实战篇

(韩)梁宰豪 著

陈启译



北航

C1731082

G891.3
72
V2

成都时代出版社

图书在版编目(CIP)数据

实用死活大全(实战篇)/(韩)梁宰豪著;陈启译. —
成都:成都时代出版社,2013.12

(韩国最新版围棋工具书)

ISBN 978 - 7 - 5464 - 0995 - 5

I. ①实… II. ①梁… ②陈… III. ①死活棋(围棋) IV. ①G891.3

中国版本图书馆 CIP 数据核字(2013)第 261013 号

四川省版权局著作权合同登记号:图进字 21 - 2013 - 70 号

实用死活大全(实战篇)

SHIYONG DINGSHI DAQUAN(SHIZHAN PIAN)

梁宰豪 著 陈 启 译

出品人 段后雷
策划编辑 黄 晓
责任编辑 曾绍东
责任校对 廖东航
封面设计 古亚东书刊设计工作室
版式设计 华彩文化
责任印制 干燕飞

出版发行 成都时代出版社
电 话 (028)86619530(编辑部)
(028)86615250(发行部)

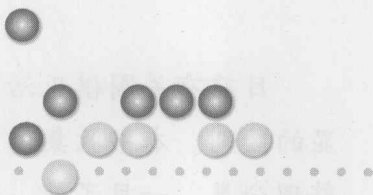
网 址 www.chengdusd.com
印 刷 成都君区印务有限公司
规 格 185 mm × 260 mm 1/16
印 张 31.5
字 数 400 千
版 次 2014 年 1 月第 1 版
印 次 2014 年 1 月第 1 次印刷
印 数 1 - 5000

书 号 ISBN 978 - 7 - 5464 - 0995 - 5
定 价 50.00 元

版权所有·违者必究。

本书若出现印装质量问题,请与工厂联系。电话:(028)86920016

前言



下围棋有胜有负，虽说胜负不是围棋的全部，但没有胜负，围棋的魅力也就荡然无存。围棋的胜负又与围棋的死活密不可分，死活可以说是棋局的开始，也是棋局的结束。那么，初学围棋的人应该学什么？答案是从围住对方的棋子并争取吃掉对方的棋子开始的，也就是从死活开始学习。

围棋最终的胜负由双方所围实地的多少决定。所谓实地，就是指活棋的范围。为了活棋，就必须做眼，没有眼的棋就是死棋。活棋不是为了做眼而做眼，而做眼却是为了活棋。最后的点目只不过是确定谁活棋的范围更大。

韩国规则也好，日本规则也好，都是通过点目来确定胜负；而中国规则是将所围的目数与棋盘上的活子合起来计算。在一定意义上，中国规则要比韩国规则和日本规则更合理，更接近于围棋的本质。

下围棋时，错失大场、急所被占，从而导致自己处于劣势的情况时有发生。在劣势时，如果有足够耐心，那么或许还有扭转不利局面的机会。

但是，死活具有决定性作用，死而不能复生，尤其是大龙被杀，就意味着失败，就没有逆转的机会了。其实，大龙的死活与小块棋的死活没有差别，做出两个眼就是活棋，做不出两个眼就是死棋。所有的活棋、死棋均是这一原则。由此可见，死活在围棋中的重要作用。

目前有关围棋死活问题的图书多达数百种，但与本书有着明显的区别。本书收集了围棋死活问题的全部形态，并对此进行了整理分类，一目了然。本书对死活有决定性影响的情形进行了列举：对于同一棋形有无外气、在一路有没有扳等情况；对于同一棋形，轻率做出判断，会出现什么情况；对于本该补棋的地方却脱先，本该脱先的地方却补棋，结果导致失败的情况；对于不该活棋的却让对方活棋，结果使自己受损的情况等，都进行了分析说明。

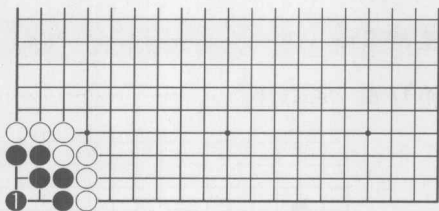
死活训练是提高棋力最快也是最有效的方法，还可以在不知不觉间提高计算能力，是一举多得的好事。本书在死活基本型的基础上，着重分析讲解了派生型的各种变化，以及与基本型之间的关联关系，是独辟蹊径的一种解说方式。本书图文并茂，由浅入深，系统全面，在韩国获得众多棋手的赞誉，值得初学围棋的爱好者们阅读。

梁宰豪 九段

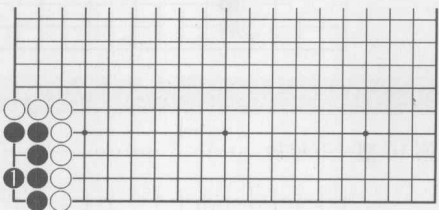
前 言

实战 1 1

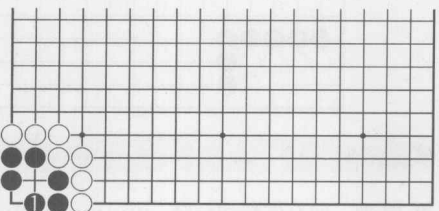
第 1 型 一、一的急所 2



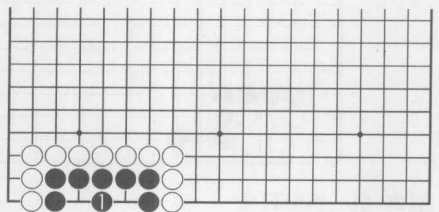
第 2 型 六个棋子两个眼 8



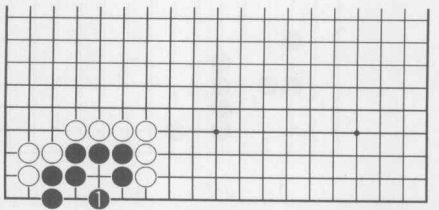
第 3 型 二、一的急所 18



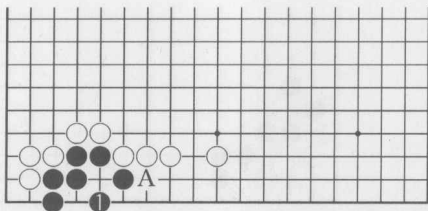
第 4 型 边上基本型 29



第 5 型 实战应用 39

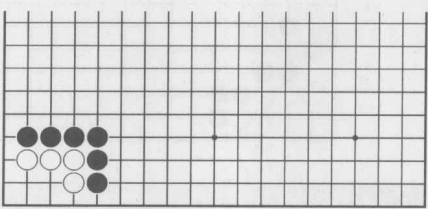


第 6 型 外围的变化 63



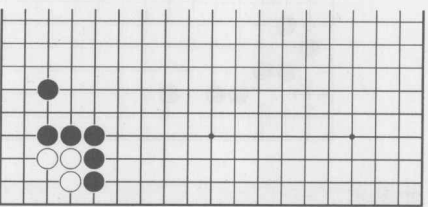
实战 2 85

第 7 型 不能活棋的情况 86



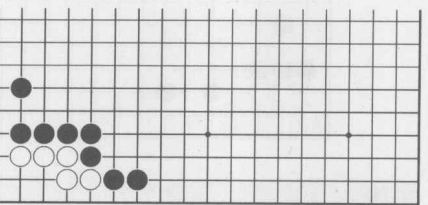
实战 3 99

第 8 型 二、二的急所 100

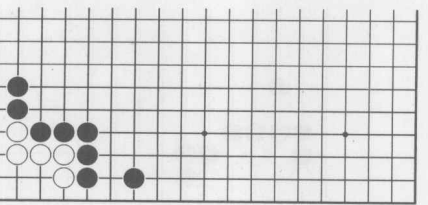


实战 4 109

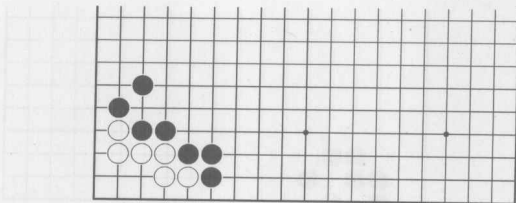
第 9 型 半生半死 110



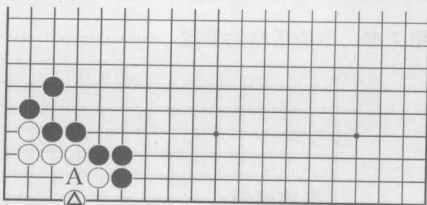
第 10 型 四种吃法 126



第 11 型 净活 149

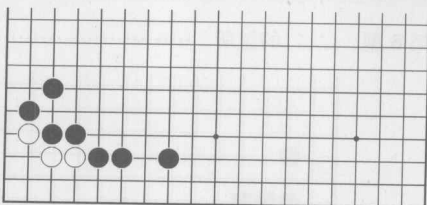


第 12 型 完美无缺 152



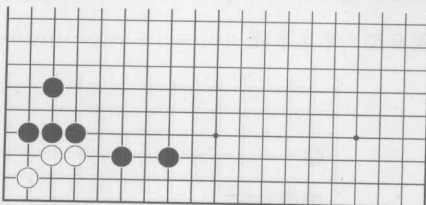
实战 5 159

第 13 型 让子棋常型 160



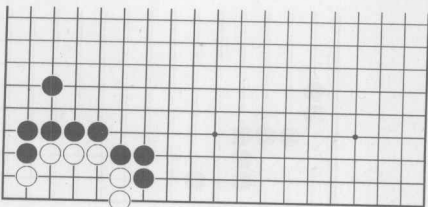
实战 6 183

第 14 型 隐藏的变化 184



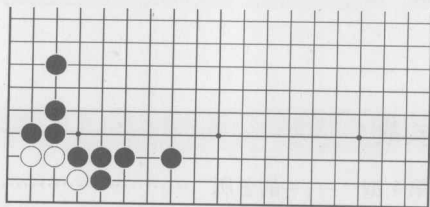
实战 7 195

第 15 型 无条件打劫 196



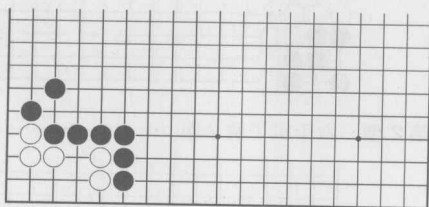
实战 8 211

第 16 型 缺陷 212



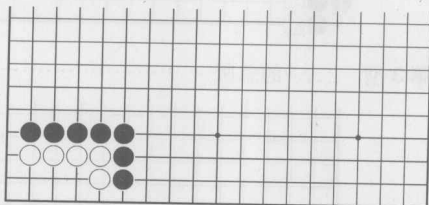
实战 9 255

第 17 型 定式过程 256



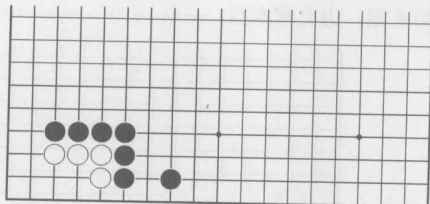
实战 10 269

第 18 型 万年劫 270

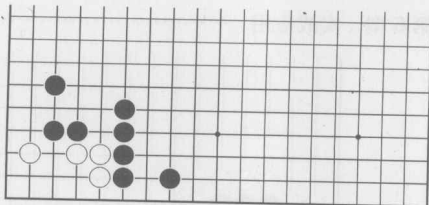


实战 11 289

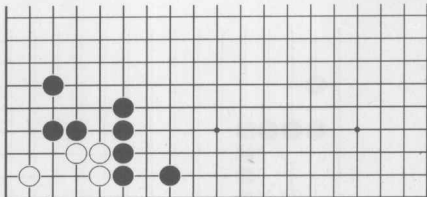
第 19 型 向右侧移动一路 290



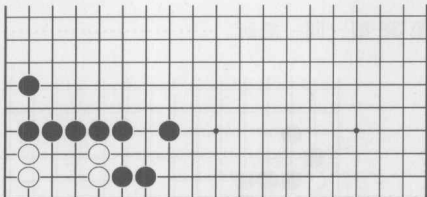
第 20 型 棋形轻灵 294



第 21 型 诱导次序 300

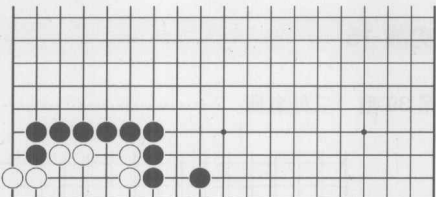


第 22 型 做眼活棋 306

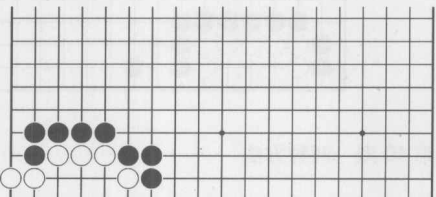


实战 12 311

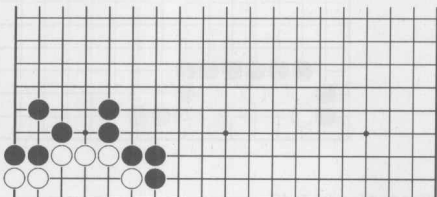
第 23 型 结构缺陷 312



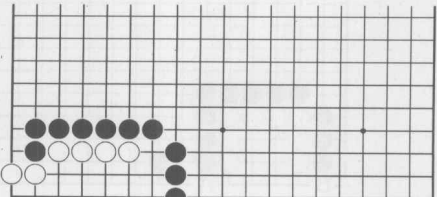
第 24 型 三子的中央 322



第 25 型 外气与急所 331

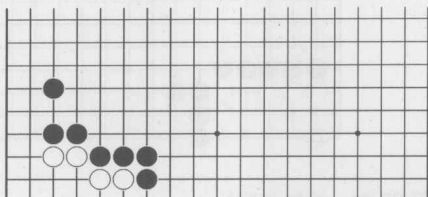


第 26 型 同样的急所 337

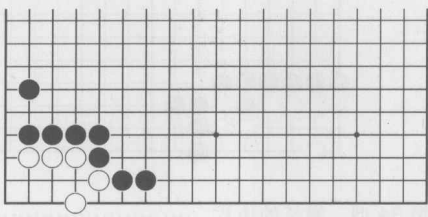


实战 13 341

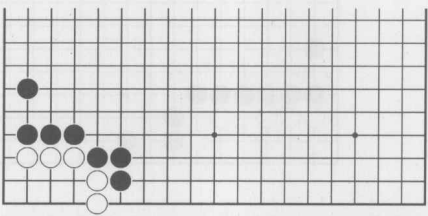
第 27 型 下立的手筋 342



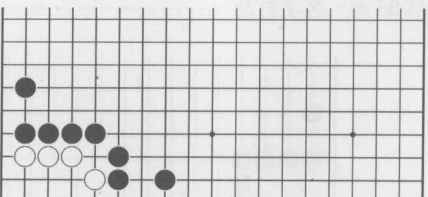
第 28 型 先扳后点 350



第 29 型 实战性棋形 362

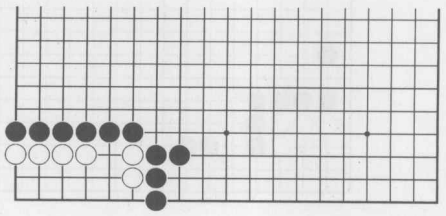


第 30 型 连续点 375

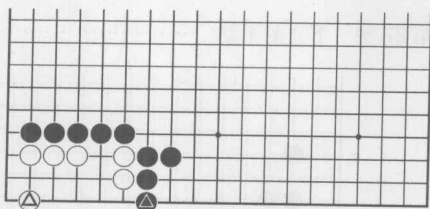


实战 14 383

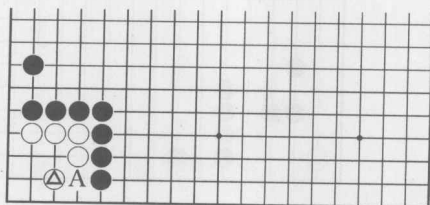
第 31 型 三种变化 384



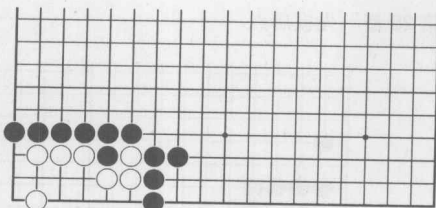
第32型 白△与黑●的对决 386



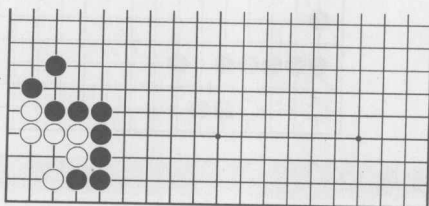
第37型 新派生型 416



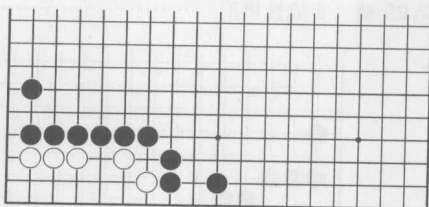
第33型 撞气与倒扑 389



第38型 同一急所 421

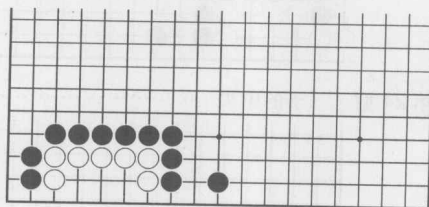


第34型 漫长的历程 392



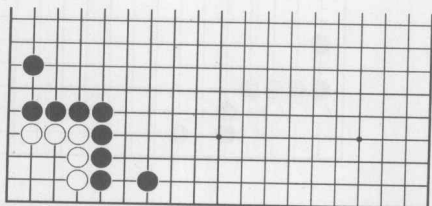
实战 16 427

第39型 三处急所 428

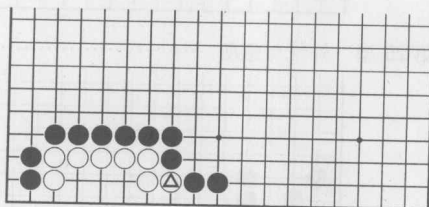


实战 15 395

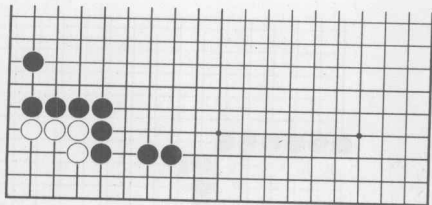
第35型 各类打劫 396



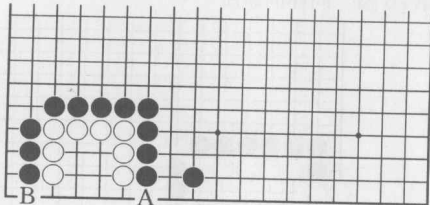
第40型 两种方法 432



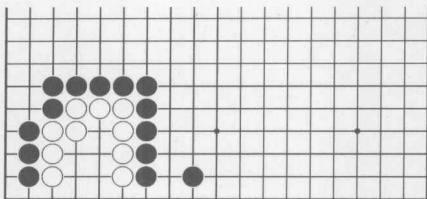
第36型 金柜角形成之前 406



第41型 扳和拐 443

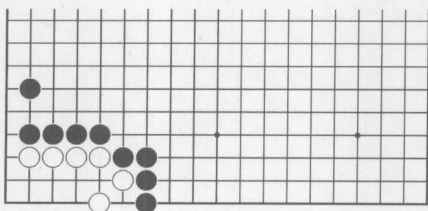


第 42 型 唯一下法 449

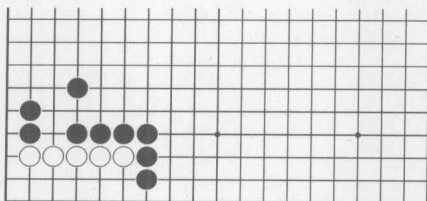


实战 17 453

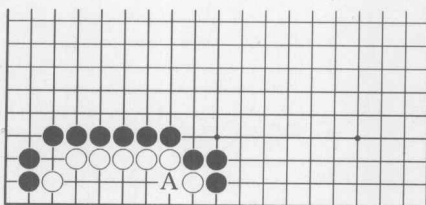
第 43 型 点杀 454



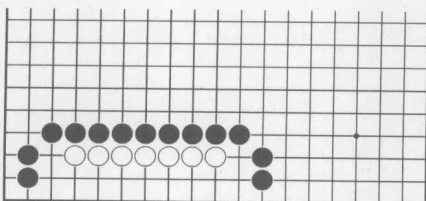
第 44 型 小飞以后 458



第 45 型 不完整形 462

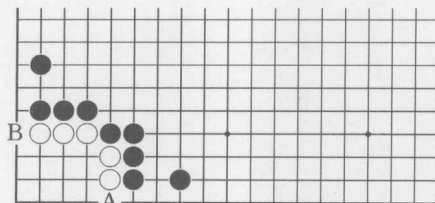


第 46 型 两侧下立 472

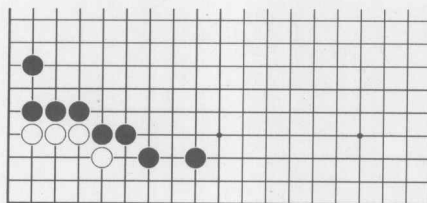


实战 18 475

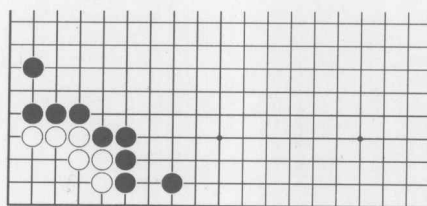
第 47 型 大空间棋形 476



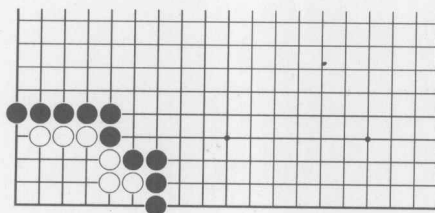
第 48 型 高难度角部棋形 483



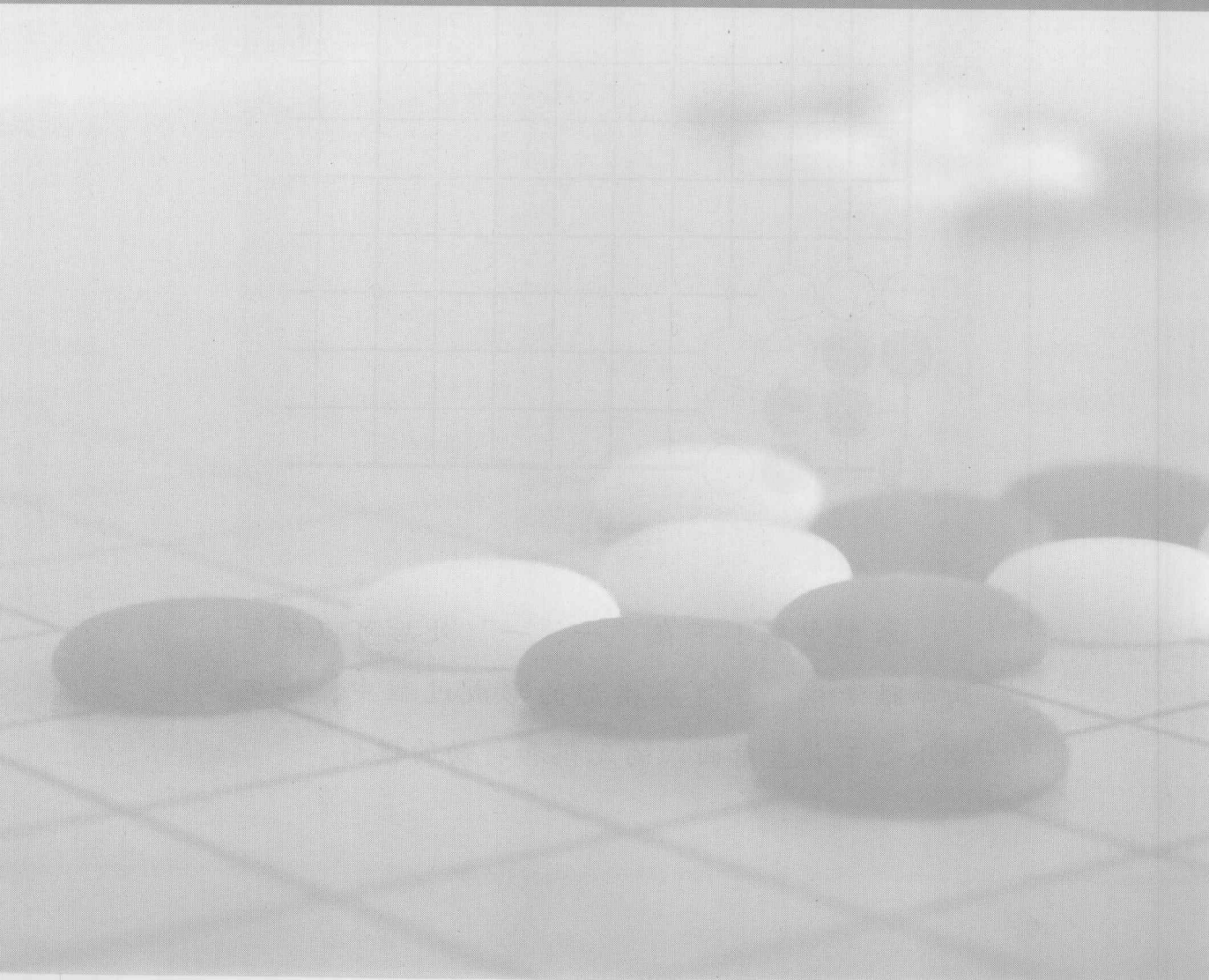
第 49 型 本身活形 488



第 50 型 角部最大的棋形 493



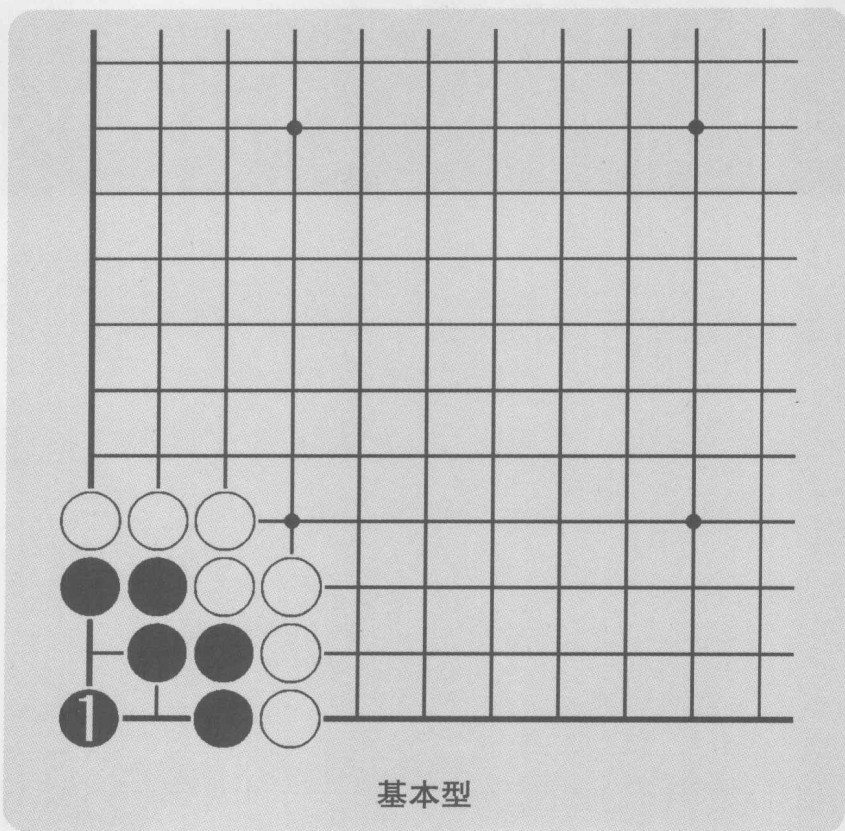
实战 1





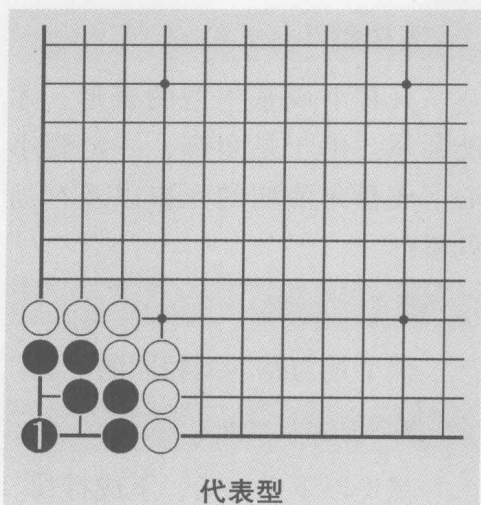
第 1 型

一、一的急所



基本型

本型中黑1下在“一、一”处后可以确保两个眼活棋。在这类棋形的形成过程中，一定要小心下成盘角曲四的死棋和打劫的棋形。



代表型

代表型

黑1下在“一、一”处后，黑棋可以确保两个眼活棋。因此黑1的位置是急所。

图1~图4 (基本型)

四个图均是基本型。

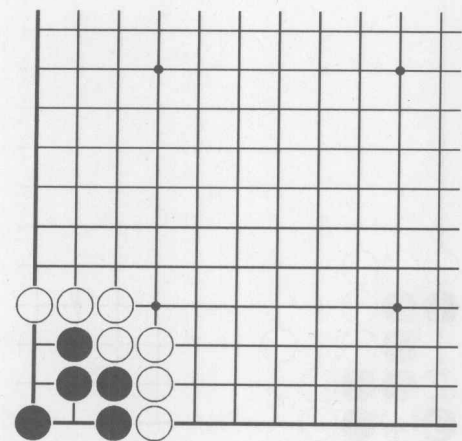


图1

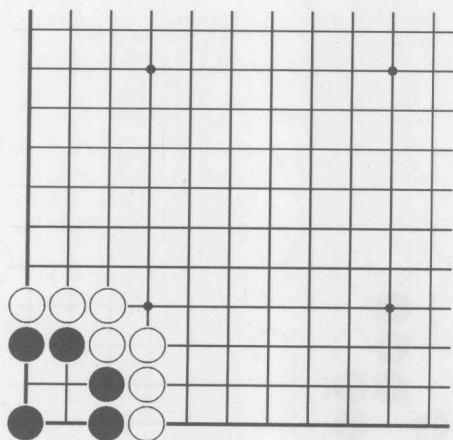


图2

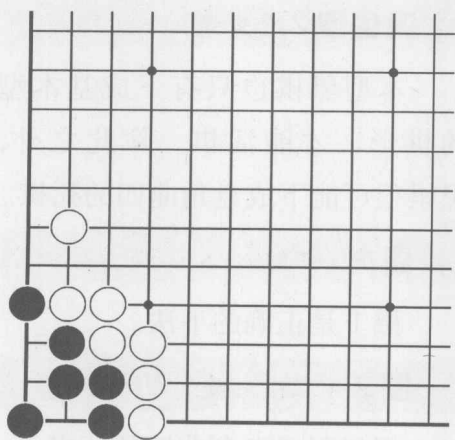


图3

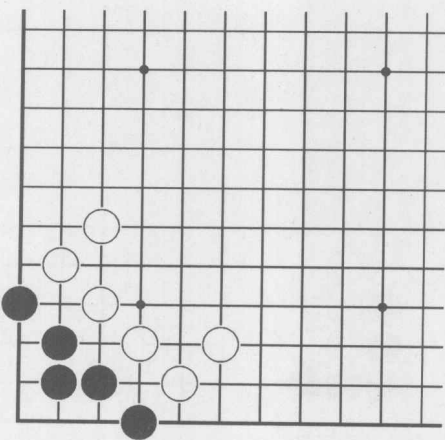
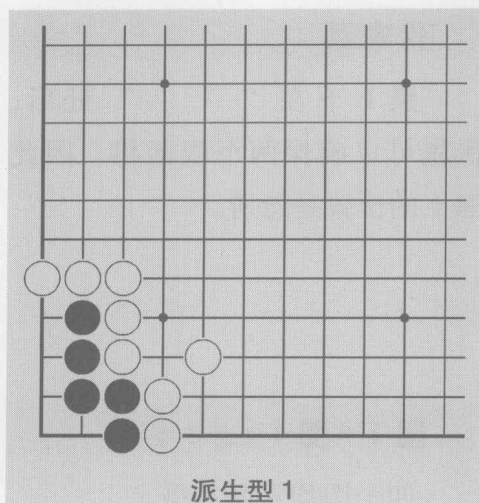


图4



派生型 1 (黑先)

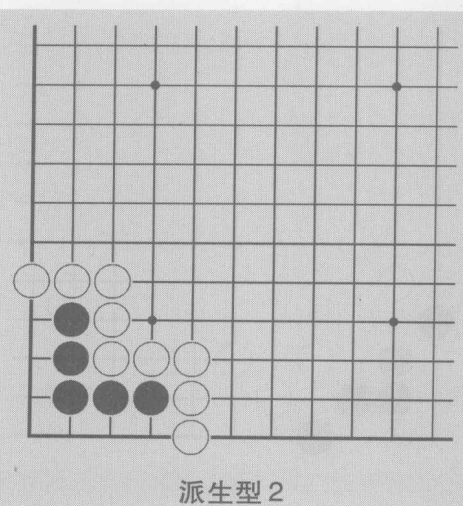
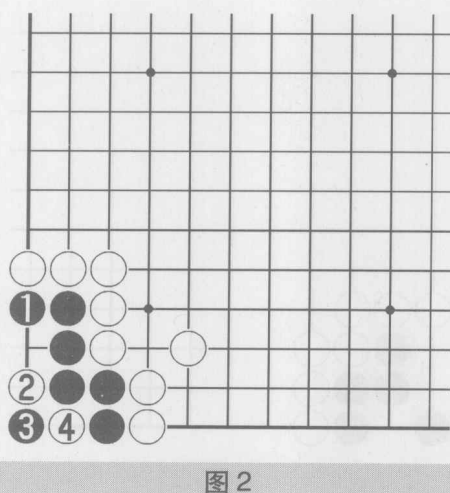
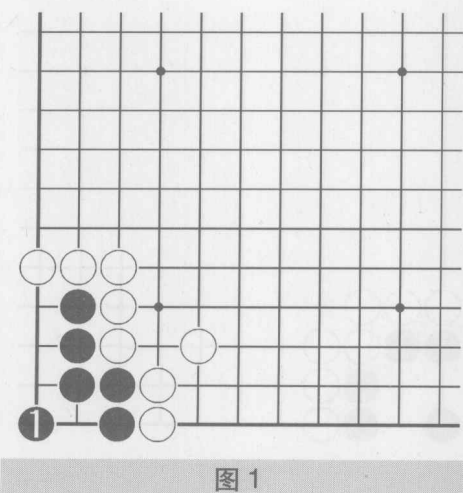
只有下成基本型的棋形，才能活棋。由于是角部，一定要小心下成盘角曲四的死棋以及打劫的棋形。

图 1 (正解)

黑 1 是与基本型相同的下法。

图 2 (黑棋失败)

黑 1 以下进行后，下成打劫。



派生型 2 (黑先)

本型黑棋也只有下成基本型的棋形，才能活棋。除此之外，黑棋很可能下成盘角曲四的死棋。

图 1 (正解)

黑 1 是正确的下法。

图 2 (黑棋失败)

黑棋下成盘角曲四的死棋。

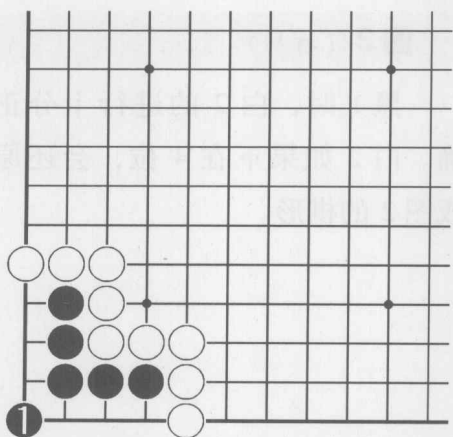


图1

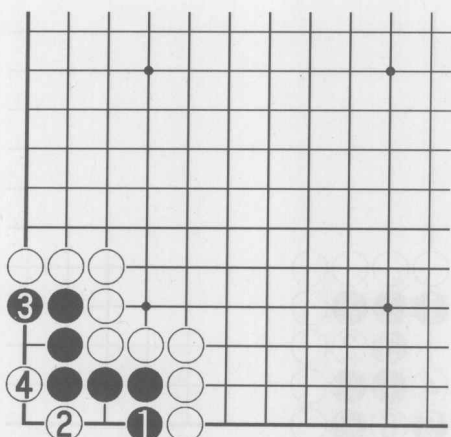


图2

派生型3 (黑先)

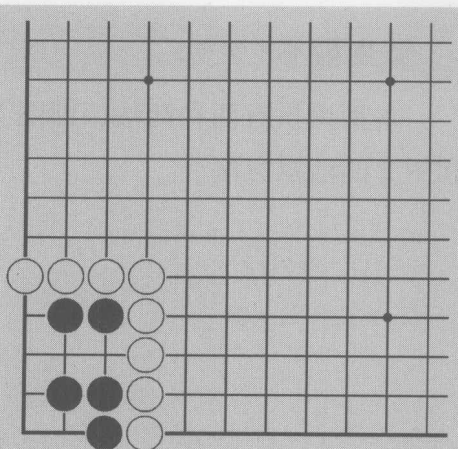
本型黑棋只有下成基本型的棋形，才能活棋。

图1 (正解)

黑1是正确的下法。

图2 (黑棋失败)

黑1以下进行后，双方下成劫。



派生型3

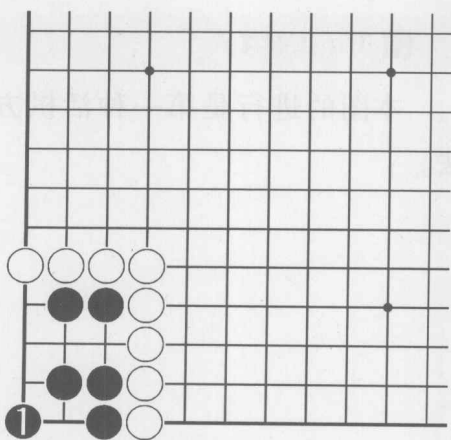


图1

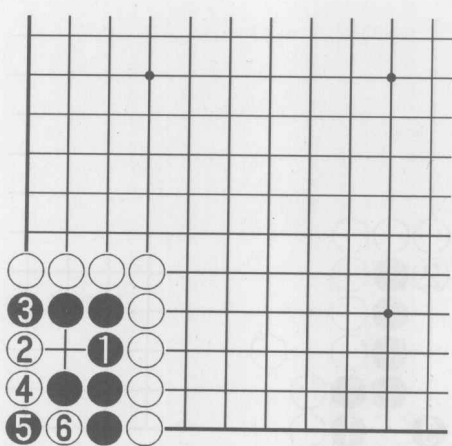


图2

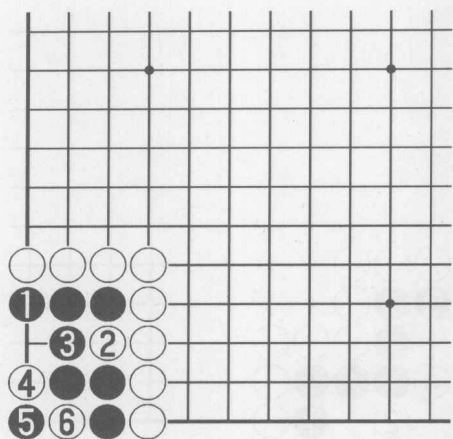
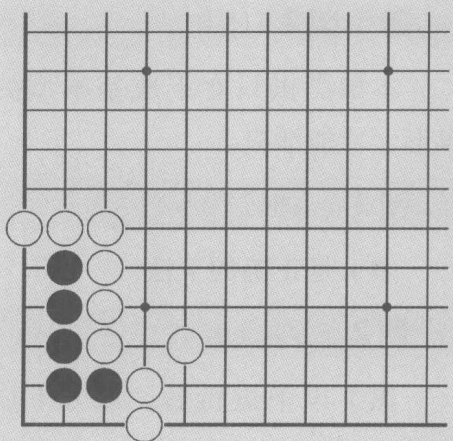


图 3

图 3 (打劫)

黑 1 时，白 2 的进行十分正确。白 2 如果下在 4 位，会还原成图 2 的棋形。



派生型 4

派生型 4 (黑先)

本型黑棋有两种活法，即图 1 和图 2 的活棋方法。

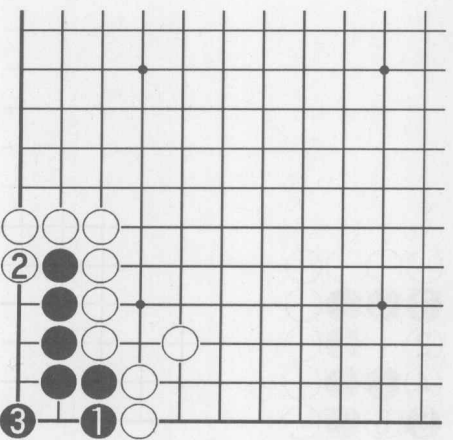
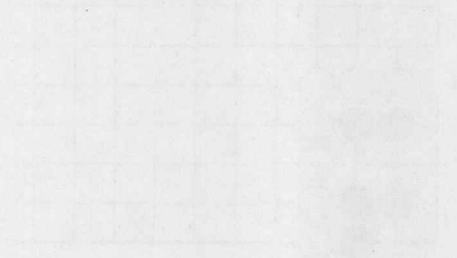


图 1

图 1 (正解 1)

本图的进行是第一种活棋方法。



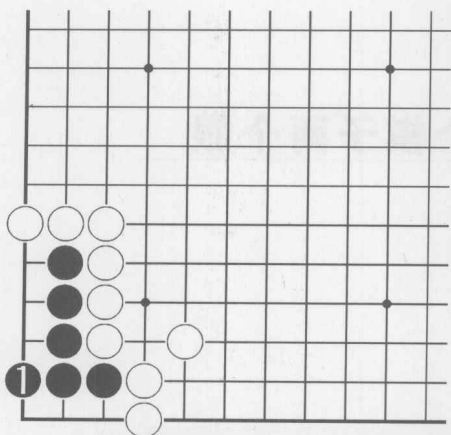


图 2

图 2 (正解 2)

本图的进行是第二种活棋方法。

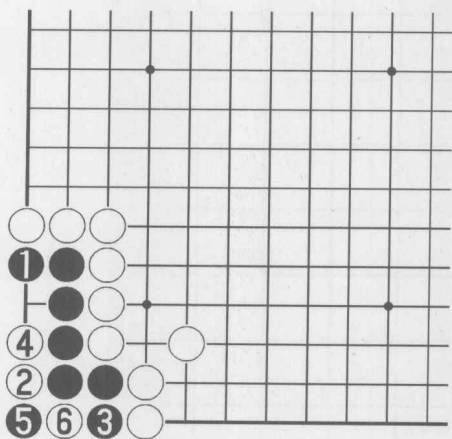


图 3

图 3 (黑棋失败)

黑 1 挡，是未能充分理解角的特殊性的下法。白 2 以下进行后，双方下成打劫。

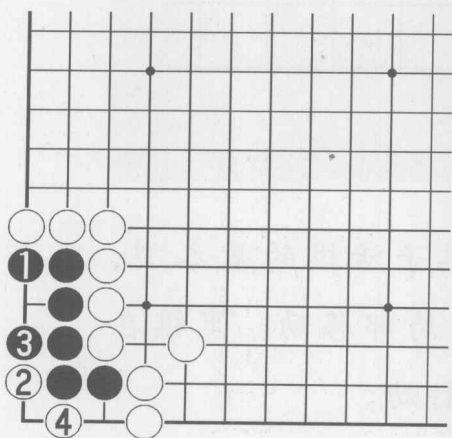


图 4

图 4 (最坏的结果)

白 2 时，黑 3 挡是最坏的下法，白 4 扳后，白棋可以净杀黑棋。