

蓬萊觀碑

唐明州象山縣蓬萊觀碑銘并序
鄉貢進士金陵孫諫卿撰
聞國經寶書之蓬萊山其迹近
仙口輩徐福也使泛滄海訪神

兩浙金石志卷三

八

唐明州象山縣 蓬萊觀碑文考釋

王慶祥 著
寧波出版社

泉在觀名焉自口隋君統字
肅皇在上汝南袁仲宣守臨
上口口興起焉神龍之初縣肇
貞德之二年爰移于明台守仲

王慶祥 著

唐明州象山縣蓬萊觀碑文考釋

寧波出版社

圖書在版編目(CIP)數據

唐明州象山縣蓬萊觀碑文考釋 / 王慶祥著. — 寧波:
寧波出版社, 2012.9
ISBN 978-7-5526-0407-8

I. ①唐… II. ①王… III. ①碑文 - 研究 - 象山縣 -
唐代 IV. ①K877.424

中國版本圖書館CIP數據核字(2012)第209375號

唐明州象山縣蓬萊觀碑文考釋
王慶祥 著

責任編輯 吳波

封面設計 金字齋

出版發行 寧波出版社

地址郵編 寧波市甬江大道1號寧波書城8號樓6樓 315040

印刷 寧波報業印刷發展有限公司

開本 880毫米×1230毫米 1/16

印張 12.5

插頁 4

字數 150千

版次 2012年9月第1版

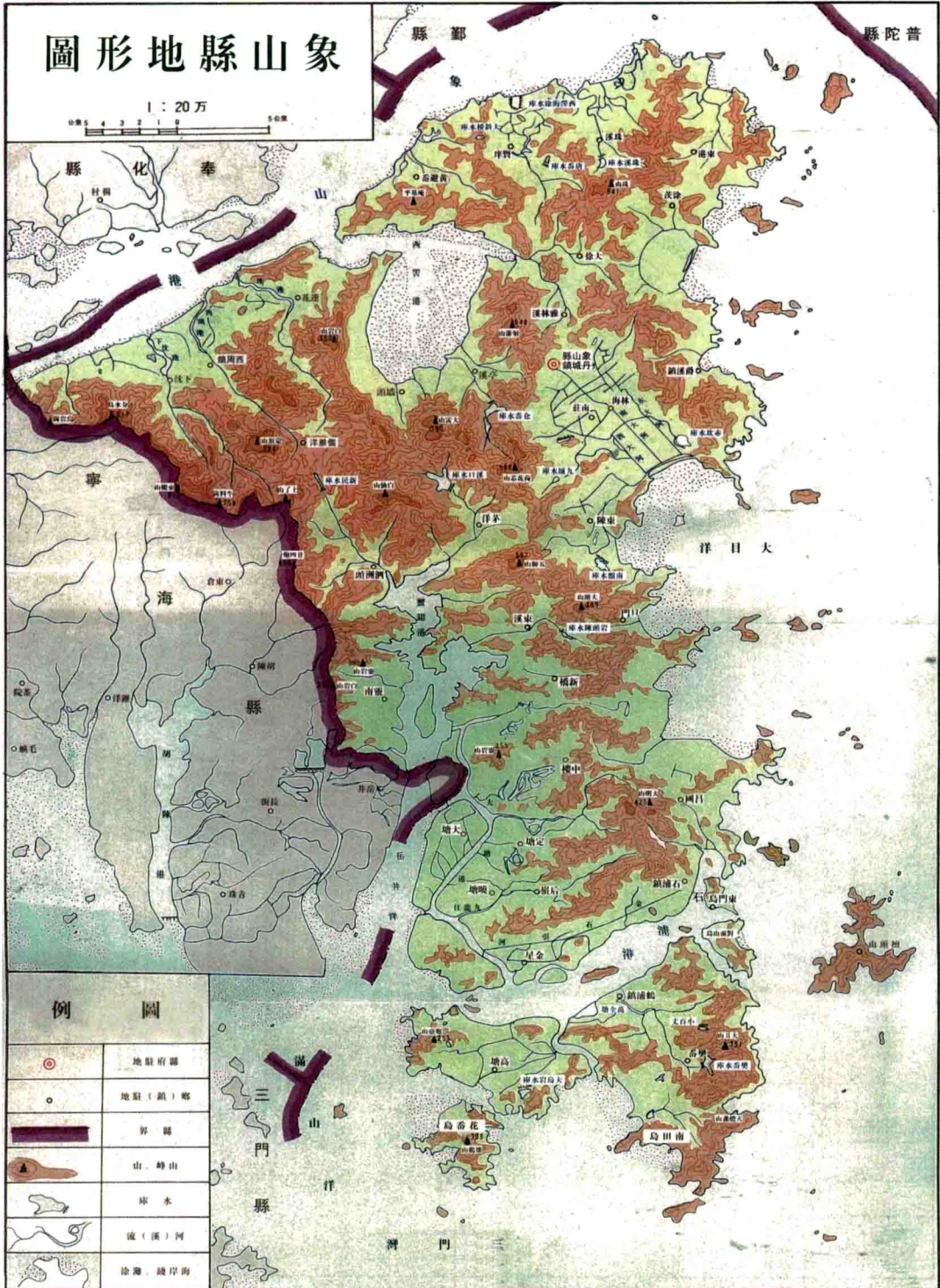
印次 2012年9月第1次印刷

標準書號 ISBN 978-7-5526-0407-8

定價 28.00元

象山縣地形圖

1:20万

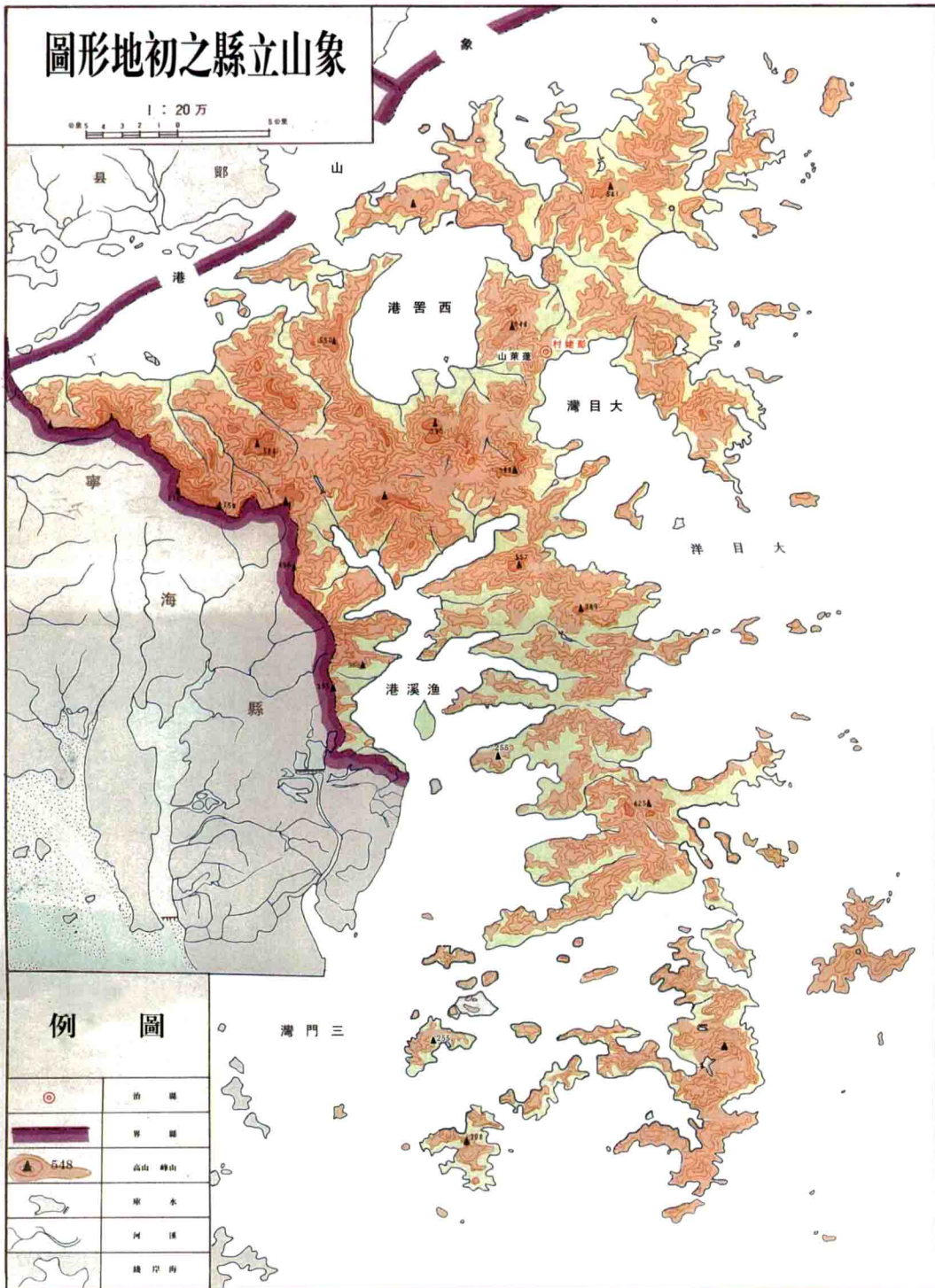


圖例

	地駐府縣
	地駐(鎮)鄉
	界縣
	山、峰山
	庫水
	流(溪)河
	除灘、澱厚海

象山立縣之初地形圖

1 : 20 万



例圖

	治縣
	界縣
	高山 峰山
	庫水
	河溪
	路徑街

三門灣



眺遠貌今（山丹煉）山萊蓬



貌舊“屋石”山萊蓬



“井丹”迹舊觀萊蓬



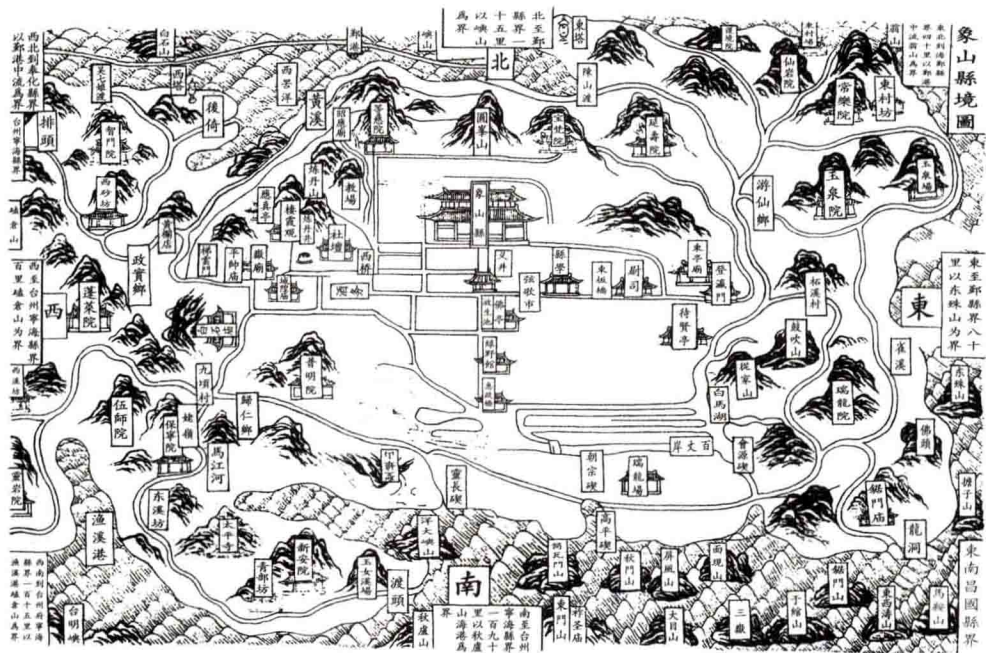
址遺“處陸登福徐”
(名題方雲張長會會福徐國中)



閣萊蓬之區景“屋石”

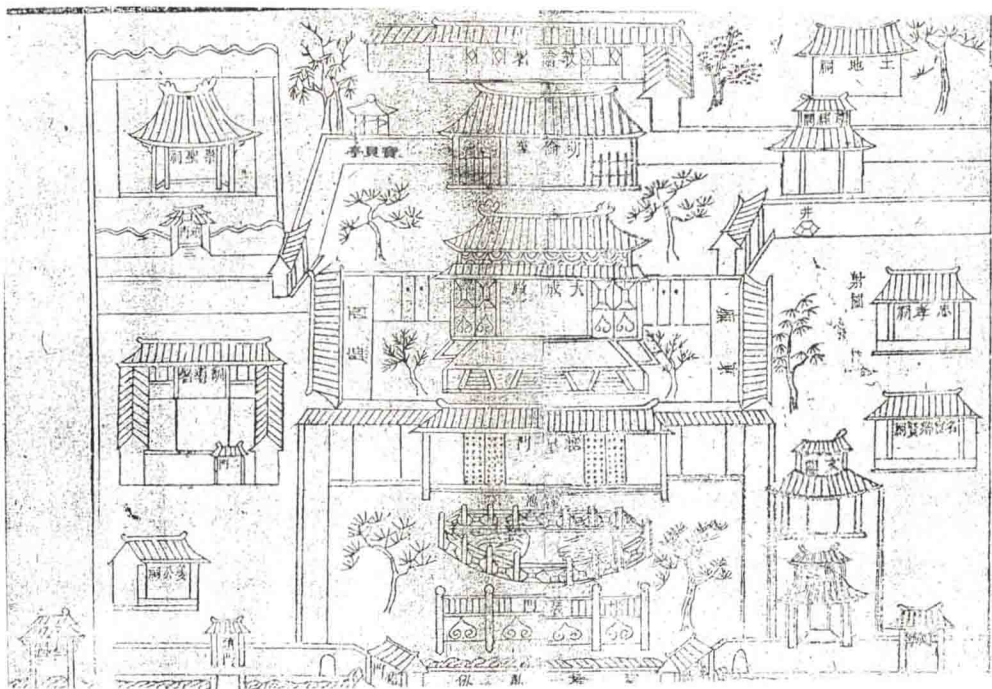


典慶工竣程工觀萊蓬建重“頭山蓬”
(“館物博化文福徐”設內)



《圖境縣山象·志明四》慶寶宋南

(井丹即“井丹煉”。觀萊蓬即“觀霞樓”。山萊蓬即“山丹煉”中圖)



《圖宮學·志縣山象》光道清

(置位“亭貝寶”見可中圖)



像畫景弘陶·梁



像畫福徐·秦



像畫正弘楊令縣·唐



像畫旃徐令縣任首山象
(《譜宗氏徐徐大》緒光清于見)

序

近日，象山縣徐福研究會發來王慶祥先生所著《唐明州象山縣蓬萊觀碑文考釋》一書電子稿，囑我爲序。我則甚感不勝其任，但當爲此著面世額手稱慶！

唐大中二年（848）建立的明州象山縣蓬萊觀碑，記有『聞圖經寶書之蓬萊山，其迹近古。昔相語，秦始皇帝使乎仙者輩徐福也投泛滄海，訪神仙之術于蓬萊山』，以及『游止之，藥竈蹤殘，丹井泉在，觀名焉自福』等文字，堅定了我撰寫拙作《東亞古代金石之徐福蹤迹考》的信心。二十多年來，我實地考察了東亞已發現的十件有關徐福的記載的金石，其中日本六件、韓國三件、中國一件。大致可分爲五類：一是道觀碑——中國象山縣唐蓬萊觀碑；二是顯彰碑——日本新宮市秦徐福碑；三是墓碑——日本新宮市秦徐福之墓碑、藤澤市徐福後裔墓碑、富士吉田市鶴冢碑；四是摩崖石刻——韓國西歸浦市『徐福過之』、巨濟市『徐福過此』、南海郡『徐福起禮日出』；五是鐘鼎銘——日本熊野少林寺銅鉢銘。經考證，藤澤市徐福後裔碑建于日本天文二十三年甲寅（1554），新宮市徐福之墓碑建于公元一六四七至一六六七年間，富士吉田市鶴冢碑建于公元一七八九年，新宮市秦徐福碑建于日本天寶五年（1834），均比象山縣唐蓬萊觀碑晚數百年以至近千年。由此，可以認定象山縣唐

蓬萊觀碑是中國已發現的記載徐福行蹤的唯一碑刻，亦是東亞已發現的記載徐福行蹤的歷史最久的碑刻。此一觀點，持之有故，並非不根之論。

因徐福結緣，我與王慶祥先生有一面之交。一年前，在象山縣徐福研究會第二次會員大會上，我們一同應聘為該會顧問，並一起在主席臺就坐。會間茶休時，見慶祥先生手中有一本《徐福與象山》，書中在《象山縣志·唐蓬萊觀碑》間注滿了密密麻麻的鋼筆字，幾乎佔據了數頁書芯四周的空白，碑文中不少『天窗』已填上了漢字。我為之肅然起敬，並向他介紹：象山蓬萊觀碑記載的徐福行蹤，其歷史地位和史學價值無可估量。建議他撰寫此碑的考證和注釋文章。

大喜過望的是，一年前的冒昧建議，今天竟然成真，敬佩感激之情油然而生。

拜讀《唐明州象山縣蓬萊觀碑文考釋》書稿，其特點凸顯無遺：

其一，史料搜集豐富全面。象山蓬萊觀碑建于唐大中二年六月九日（公元843年7月2日），碑文八百三十八字，剝蝕一百七十五字（《蓬山清話》）。爲了考補和釋讀全文，作者普行稽考，搜集了自乾隆五十四年（1789）以來的倪象占《蓬山清話·蓬萊觀碑》、象山倬雲子（陳漢章）《蓬山清話》校勘記·蓬萊觀碑、同治《象山縣志稿·唐明州象山縣蓬萊觀碑》等三種抄本和嘉慶《欽定全唐文·唐象山縣蓬萊觀碑銘并序》、阮元《兩浙金石

志·唐蓬萊觀碑》、道光《象山縣志·唐明州象山縣蓬萊觀碑》、民國《象山縣志·唐蓬萊觀碑》等四種錄本，以及北京大學圖書館、浙江省圖書館、寧波天一閣博物館等三種館藏象山唐蓬萊觀碑拓片，還有與古文字有關的多種古籍等等。梁啓超先生曾說，『得史料之途徑，不外兩種：一曰在文字紀錄以外者，二曰在文字紀錄者』，『然此種史料散在各處，非用精密明敏的方法以搜集之，則不能得』（《中國歷史研究法》）。可以說，作者在史料的搜集上是下了工夫的，凡是與象山唐蓬萊觀碑相關，又能搜集到的史料，包括『文字紀錄以外者』和『文字紀錄者』，都盡其所能，匯集書中，為考證打下了良好的基礎。

其二，碑文考證細致認真。象山唐蓬萊觀碑文的考證，重點和難點都在于補『天窗』，填闕佚。本書以排比的方法進行考證，頗為科學。梁啓超還曾指出，『有許多歷史上的事情，原來是一件件分開的，看不出什麼道理；若是一件件排比起來，意義就很大了』，『我們研究歷史，要把許多似乎不要緊的事情聯合起來，加以研究』（《中國歷史研究法補編》）。本書將先後搜集到的七種文本（三種抄本、四種錄本）和三種拓片進行排比。通過認真的比較分析，確定以北京大學圖書館館藏拓片的清理和修補件為底本，以阮元《兩浙金石志·唐蓬萊觀碑》錄本為佐證文本，逐句兩相對照，參互其他兩種拓片和六種文本，以及有關史志典籍，不但在『對照』中考補底本之所有闕佚，進行逐一填補，而且考證文本之多

處錯訛，亦以正之。二百多年來，多少志士仁人夢想補上唐蓬萊觀碑文的『天窗』，但終因困難重重而未敢爲。今天，年愈七秩的慶祥先生憑藉自強不息的精神，苦苦求索，筆耕不止，終於給了人們一件考據充分、條理明晰、八百三十八字的完整蓬萊觀碑文。這應是象山唐蓬萊觀碑研究的一大突破，亦是東亞徐福研究界的一大喜事。先生的不世之功，委實令世人仰慕！

其三，圖表運用得當有效。唐蓬萊觀碑文考釋，屬文物考古，多用圖表應是考古專業的要求。本書搜羅了唐蓬萊觀碑的七種文本原版圖片復印件和三種拓片的影印件，又新制作了統一後的《各文本字數表》（分列文本標題、撰者署名、敘文、碑銘、落款等項），圖表可謂富也。讀者從七種文本圖片中，可了解到不同時代抄錄和收錄的蓬萊觀碑文的字體、闕佚符號等本來面目。三種碑拓片影印件，又生動形象地反映了蓬萊觀碑的形狀、大小和碑文字體，以及清晰、模糊、闕佚等真實狀況。尤其是作者在考證補闕佚時，主要利用拓片影印件和文本圖片復印件相對照，更增強了考證的真實感和可信性。

其四，釋讀今譯通俗易懂。爲方便當代讀者閱讀，書中的『釋讀』在對照『底本』、『文本』考補闕佚的同時，對文句進行簡潔的解釋；『今譯』則對蓬萊觀碑文之敘文和碑銘分層貫通，意譯爲現代語，文字簡練，通俗易懂，大含細入，耐人尋味。

本書字裏行間，表現出作者深厚的文史功底、嚴肅認真的治學態度和對學問的積極追求。尤其是抱病堅持寫作、請教專家等舉動，更令人欽佩不已，異常感動！

『文章草草皆千古，仕宦匆匆祇十年』（清·王仲則詩句）。此言固然有些偏激，實際上文章草草未必千古，仕宦匆匆或有遺澤。但《唐明州象山縣蓬萊觀碑文考釋》一書當屬『皆千古』之列。若干代後，人們對本書作者的大名，定會耳熟能詳！

是爲序。

中國徐福會副會長 張良群 二〇一二年八月于江蘇連雲港晚晴軒

目錄

序／一 張良群

前言／一

第一章 傳世文本之稽考與比較／三

(一)傳世文本之稽考／五

(二)七種文本之比較／一五

附錄一：

◎清乾隆晚期倪象占《蓬山清話·蓬萊觀碑》抄本／二三

◎清嘉慶《欽定全唐文·唐明州象山縣蓬萊觀碑銘并序(序)》錄本／二五

◎清嘉道間阮元《兩浙金石志·唐蓬萊觀碑》錄本／二九

◎清道光《象山縣志·唐明州象山縣蓬萊觀碑》錄本／三四

◎清光緒象山倬雲子(陳漢章)《蓬山清話》校勘記·蓬萊觀碑》抄本／四〇

◎清同治《象山縣志稿·唐明州象山縣蓬萊觀碑》抄本／四六

◎民國《象山縣志·唐蓬萊觀碑》錄本／五一

第二章 原碑拓片之發現與識讀／六三

(一)原碑拓片之發現／六三

(二)三種拓片之識讀／六三

附錄二：

◎浙江省圖書館館藏《蓬萊觀碑》原碑殘迹拓片／七〇

◎北京大學圖書館館藏《蓬萊觀碑》殘迹拓片／七一

◎經清理與修補之北大圖書館館藏《蓬萊觀碑》原碑殘迹拓片

(附：碑文局部放大四幅)／七二

◎寧波天一閣博物館館藏《蓬萊觀碑》殘迹拓片／七七

第三章 碑文全文之考釋與今譯／七八

(一)碑文全文之考釋／七八

(二)叙文碑銘之今譯／一三六

附錄三：

◎經考釋後的『北大拓片』釐定件／一四四

◎經考正後的『金石志本』釐定件／一四五

第四章 碑文價值之初探與簡析／一四六

(一)史學價值／一四九

(二)道學價值／一五三

(三)書學價值／一五五

第五章 碑側與碑陰等三題附考／一五八

(一)碑兩側宋人題名考／一五八

(二)碑陰《宋陶真人靈驗記》考／一六〇

(三)碑身原石尺寸考／一六四

附錄四：

◎民國《象山縣志·碑目考·宋陶真人靈驗記》／一六六

◎民國《象山縣志·文徵外編上·陶真人靈驗記》錄本／一七一

◎阮元《兩浙金石志·宋蓬萊觀陶真人碑》錄本／一七三

後記／一七六