



龙泉窑

中国古陶瓷 龙泉窑

叶英挺 编著

人民美术出版社

目 录

龙泉窑青瓷新论

叶英挺

前言	3
一、缘起五代：以“秘色”崛起的龙泉窑瓷业	5
二、风雅南宋：龙泉窑青瓷工艺史上的巅峰与审美理想	10
(一) 南宋早期龙泉“官窑型”薄胎青瓷产品的主要特征	12
(二) 南宋早期的两个地方官窑：“余姚官窑”与“龙泉官窑”	14
(三) 几件带铭文南宋龙泉窑青瓷标本	17
(四) 南宋早期龙泉窑薄胎青瓷的美学思想及其相关问题	19
三、蒙元视野：龙泉窑的外销盛世与规模化生产时代	27
四、大明绝响：龙泉窑发展史上的官窑佚事与兴衰转折	36
五、清流余绪：龙泉窑的式微，仿古与研究	46

图版

五代北宋

图 1 牡丹纹贴塑鸳鸯耳盘口瓶	50
图 2 牡丹纹双系梅瓶	52
图 3 贴花双系梅瓶	53
图 4 贴塑鸳鸯耳喇叭口执壶	54
图 5 八棱喇叭口执壶	55
图 6 划花喇叭口执壶	56
图 7 莲瓣纹五管瓶	58
图 8 狮钮蟠龙瓶	59
图 9 双系盘口瓶	60
图 10 双系盘口瓶	61
图 11 双系盘口瓶一对	62
图 12 带铭文双系盘口瓶	63
图 13 盘口瓶五管瓶一对	64
图 14 盘口瓶五管瓶一对	65
图 15 刻、划花盘口瓶	66
图 16 莲瓣纹五管瓶	67
图 17 八管瓶	68
图 18 五管瓶	69
图 19 五管瓶	70
图 20 “官宅”铭五管瓶	72
图 21 五管瓶	73
图 22 五管瓶	74
图 23 五管瓶	75

图 24 五管瓶	76
图 25 人面花卉纹塔式瓶	77
图 26 八叶九佛塔瓶	78
图 27 六叶佛塔瓶	79
图 28 缠枝牡丹纹盘口瓶	80
图 29 刻、划花盘口瓶	81
图 30 犬钮五管瓶孟口瓶一对	82
图 31 鸡犬钮五管瓶孟口瓶一对	83
图 32 五管瓶孟口瓶一对	84
图 33 双系瓜蒂钮盖瓶	85
图 34 划花双系盖瓶	86
图 35 盖瓶	87
图 36 六方梅瓶	88
图 37 六方梅瓶	89
图 38 缠枝牡丹纹梅瓶	90
图 39 长颈瓶	92
图 40 缠枝花卉纹长腹梅瓶	93
图 41 莲瓣纹梅瓶	94
图 42 净瓶	95
图 43 莲瓣纹孟口双系执壶	96
图 44 执壶台盏一组	97
图 45 团花纹盘口双系执壶	98
图 46 执壶	99
图 47 凤鸟壶	100
图 48 刻、划花矮瓶	101
图 49 刻、划花瓜棱梨形壶	101
图 50 荷花式炉	102
图 51 水火八卦纹立耳八方炉	103
图 52 盖罐	104
图 53 团花纹盖孟	105
图 54 粉盒盖盒一对	106
图 55 牡丹篔点纹粉盒	107
图 56 莲盞粉盒	108
图 57 风字砚	109
图 58 莲瓣纹钵	110
图 59 花瓣式温碗	111
图 60 团花纹直口碗	112
图 61 旋纹碗	113
图 62 篔点忍冬纹碗	114
图 63 团花折扇纹碗	115
图 64 团花折扇纹花口碗	116
图 65 荷花纹碗	117
图 66 荷花纹碗	118

图 67	双鱼纹碟一对	119
图 68	划花篋点纹斗笠盏	120
图 69	团花纹盘	121
图 70	黄釉荷花纹盘	122
图 71	莲瓣纹折腹盅	123

南宋

图 72	粉青釉五管瓶	124
图 73	缠枝牡丹纹鸟钮盖瓶	125
图 74	弦纹梅瓶	126
图 75	贯耳瓶	127
图 76	凤耳瓶一对	128
图 77	摩羯耳瓶	129
图 78	凤耳瓶	130
图 79	鸟钮虎瓶	131
图 80	犬钮莲瓣纹龙瓶	132
图 81	贴塑兽纹鸟钮盖瓶	133
图 82	直颈瓶	134
图 83	直颈瓶	135
图 84	胆式直颈瓶	136
图 85	多棱直颈瓶	137
图 86	弦纹长颈瓶	138
图 87	弦纹长颈瓶	139
图 88	四方瓶	140
图 89	筒形瓶	141
图 90	玉壶春瓶	142
图 91	石榴形水滴瓶	143
图 92	“卍”字纹盒瓶	144
图 93	琮式瓶	145
图 94	琮式瓶	146
图 95	琮式瓶	147
图 96	贴花缠枝牡丹纹双耳衔环瓶	148
图 97	龙口衔环六棱花口瓶	149
图 98	折沿长颈瓶	150
图 99	贴花缠枝牡丹纹瓶	151
图 100	螭龙饕餮纹双耳衔环六角瓶	152
图 101	喇叭口瓶	153
图 102	兽面纹觚	154
图 103	觚	155
图 104	黑胎穿带胆式瓶	156
图 105	胆式瓶	157
图 106	贴花缠枝牡丹纹四系盖瓶	158
图 107	贴花缠枝牡丹纹围棋盒	159

图 108	荷叶盖罐	160
图 109	南瓜式小执壶	162
图 110	黄釉小执壶	162
图 111	南瓜式小执壶	163
图 112	葫芦形执壶	164
图 113	鼎式炉	164
图 114	小执壶	165
图 115	八卦纹四方炉	166
图 116	八卦纹猴面足炉	167
图 117	鬲式炉	167
图 118	鬲式炉	168
图 119	花口三足炉	169
图 120	鬲式炉	170
图 121	鬲式炉	171
图 122	渣斗	172
图 123	弦纹奩式炉	172
图 124	贴花奩式炉	173
图 125	贴花缠枝菊纹奩式炉	174
图 126	贴花奩式炉	175
图 127	簋式炉	176
图 128	龙耳簋式炉	177
图 129	鼓钉如意足炉(洗)	178
图 130	手抓壶	179
图 131	芒口单耳把杯	180
图 132	鸟食杯一对	180
图 133	象钮盖瓶一对	181
图 134	三足金蟾砚滴	182
图 135	“金玉满堂”杂宝纹鸟食杯	183
图 136	莲瓣纹碗一对	184
图 137	莲瓣纹碗	184
图 138	折枝牡丹纹粉盒	185
图 139	小洗一对	186
图 140	黄釉小洗	186
图 141	双鱼折沿洗	187
图 142	花口洗一对	188
图 143	六出花口洗	189
图 144	莲瓣纹敛口钵	190
图 145	莲瓣纹盖碗	191
图 146	莲瓣纹深腹盂式碗	192
图 147	莲瓣深腹碗	193
图 148	莲瓣碗	194
图 149	莲瓣碗	195
图 150	莲瓣纹碗	196

图 151	并枝双荷纹孔明碗	197	图 192	座式穿带琮式瓶一对	240
图 152	六出葵瓣碗	198	图 193	带座小梅瓶一对	241
图 153	黄釉牡丹纹碗	199	图 194	兽首瓶	242
图 154	莲瓣纹碗	200	图 195	摩羯耳盘口长颈瓶	243
图 155	云纹花口碗	201	图 196	双耳衔环方瓶	244
图 156	芒口小碗	202	图 197	玉壶春瓶	245
图 157	芒口碗	202	图 198	鱼耳衔环开光花卉纹瓶	246
图 158	莲子碗	203	图 199	双耳衔环牡丹纹瓶	247
图 159	斗笠碗	204	图 200	鼓钉莲花纹四系扁瓶(酒盎)	248
图 160	斗笠盏	204	图 201	云龙纹扁壶	249
图 161	斗笠盏	205	图 202	出筋荷叶盖罐	250
图 162	黄釉斗笠盏托	206	图 203	弦纹荷叶盖罐	251
图 163	荷花纹碟	207	图 204	小盖罐	252
图 164	粉青釉莲瓣纹碟一对	208	图 205	出筋小盖罐一组	253
图 165	菊瓣式盘	210	图 206	小盖罐	254
图 166	菊瓣式花口碟	211	图 207	褐彩盖罐	255
图 167	仙人瓷塑	212	图 208	觚	256
图 168	“开心见佛”瓷塑	213	图 209	蕉叶纹方觚	257

元代

图 169	楼宇式谷仓	214	图 210	执壶	258
图 170	楼阁式谷仓	216	图 211	执壶	259
图 171	亭台式谷仓	217	图 212	花卉纹八方盘	260
图 172	骑吼文殊菩萨瓷塑	218	图 213	模印花卉寿字纹多穆壶	261
图 173	布袋弥勒瓷塑	220	图 214	水注	262
图 174	布袋弥勒瓷塑	221	图 215	蔗段洗	262
图 175	剔地刻缠枝花卉纹大瓶	222	图 216	执壶	263
图 176	剔刻缠枝花卉纹大瓶	223	图 217	黄釉蔗段洗	263
图 177	贴花牡丹纹大瓶	224	图 218	鼓钉贴环如意足炉	264
图 178	贴花缠枝牡丹纹四系大瓶	225	图 219	鼓钉鼓式三足炉	264
图 179	贴花牡丹纹葫芦瓶	226	图 220	八卦纹鼎式炉	265
图 180	葫芦瓶	227	图 221	鼎式炉	266
图 181	方胜缠枝花卉纹双吉瓶	228	图 222	鱼耳簋式炉	266
图 182	带座吉字瓶	229	图 223	刻花葱管足炉	267
图 183	褐斑凤尾瓶	230	图 224	八卦纹奩式炉	268
图 184	褐斑玉壶春瓶	231	图 225	八卦卷草纹奩式炉	269
图 185	红彩玉壶春瓶	232	图 226	炉	270
图 186	露胎八仙人物纹八方梅瓶	234	图 227	八卦纹绳足炉	271
图 187	露胎八仙过海褐斑八方梅瓶	235	图 228	八卦纹三足六方炉	272
图 188	模印花卉纹花口扁瓶一对	236	图 229	镂空器座	273
图 189	双耳衔环瓶一对	237	图 230	划花纹高足碗	274
图 190	六棱长颈贯耳瓶一对	238	图 231	黄釉并蒂菊纹高足碗	275
图 191	贯耳瓶	239	图 232	贴双凤纹高足盘(豆)	276
			图 233	双鱼纹折沿洗	277
			图 234	如意三足折沿洗	278

图 235	荷叶式洗(盥托)	279
图 236	花口盅一对	280
图 237	荷叶龟心碗	281
图 238	贴龟纹花口碗	282
图 239	荷花纹碗	283
图 240	吉字印花碗	284
图 241	福禄寿碗	285
图 242	黄釉贴梅花纹套盏(5只)	286
图 243	露胎鱼纹盏一对	287
图 244	荷莲纹折沿盘	288
图 245	印花菱口折沿盘	288
图 246	刻花菊瓣形盘	289
图 247	双鱼纹折沿盘	290
图 248	大盘	291
图 249	云龙纹折沿盘	292
图 250	牡丹纹折沿大盘	293
图 251	露胎贴塑梅月纹盘	294
图 252	露胎贴塑梅月纹盘	295
图 253	露胎贴塑四鱼纹盘	295
图 254	贴菊花纹浅腹盘	296
图 255	乌琢桃纹菱口盘	297
图 276	秋葵纹大盘	314
图 277	刻花折枝牡丹纹盘	315
图 278	刻花缠枝花果木芙蓉纹大盘	316
图 279	大盘	317
图 280	缠枝莲纹菱口折沿大盘	318
图 281	折枝牡丹纹菱口盘	319
图 282	刻花折枝双桃纹菱口折沿大盘	320
图 283	刻花双桃纹菱口折沿大盘	321
图 284	刻花折枝牡丹纹菱口折沿大盘	322
图 285	刻花樱桃纹菱口折沿大盘	323
图 286	菱口大盘	324
图 287	刻花菱口盞托	325
图 288	刻花折沿盞托	325
图 289	佛龕观音	326
图 290	释迦瓷塑	327
图 291	刻花牡丹纹梅瓶	328
图 292	刻花缠枝莲纹梅瓶	329
图 293	刻花牡丹莲纹凤尾大瓶	330
图 294	刻花牡丹莲纹凤尾大瓶	331
图 295	弦纹大瓶	332
图 296	缠枝牡丹纹凤尾瓶	333
图 297	缠枝牡丹纹石榴尊	334
图 298	剔刻折枝花卉纹石榴樽	335
图 299	蒜头瓶	336
图 300	蒜头瓶	337
图 301	象耳瓶	338
图 302	象耳瓶	339
图 303	印花执壶	340
图 304	牡丹纹执壶	341
图 305	蕉叶雷纹四方觚	342
图 306	象耳长颈瓶	343
图 307	螭耳长颈瓶	343
图 308	虎纹长颈盖瓶	344
图 309	荷塘纹梅瓶	345
图 310	吉语地支铭套瓶	346
图 311	刻花橄榄瓶	348
图 312	缠枝菊纹橄榄瓶	349
图 313	刻花瓶	350
图 314	锦地填朵花纹橄榄瓶	351
图 315	镂空缠枝花卉纹梅瓶	352
图 316	雕镂缠枝牡丹纹套瓶	353
图 317	牡丹纹鱼尾衔环瓶一对	354
图 318	模印花卉福寿纹双耳衔环花口瓶一对	355

明代

图 256	带盖梅瓶	298
图 257	带盖梅瓶	299
图 258	碧桃翠竹纹梅瓶	300
图 259	荷花纹梅瓶	301
图 260	刻花缠枝牡丹纹玉壶春瓶	302
图 261	刻花缠枝牡丹纹梅瓶	303
图 262	芭蕉栏杆纹玉壶春式执壶	304
图 263	棕树图玉壶春式执壶	305
图 264	龙纹碗	306
图 265	刻花四季花果纹墩式碗	306
图 266	墩式碗	307
图 267	刻花折枝花果纹墩式碗	307
图 268	龙纹高足杯	308
图 269	刻花莲子碗	308
图 270	宝相莲纹墩式碗	309
图 271	灵芝纹墩式碗	309
图 272	五爪龙纹盘	310
图 273	五爪龙纹盘	311
图 274	荔枝纹盘	312
图 275	棠棣纹盘	313

- 图 319 “美酒清香”八棱盖罐 356
- 图 320 “美酒清香”瑞果纹狮钮盖罐 357
- 图 321 刻花小盖罐 357
- 图 322 “琴棋书画”仕女图大狮钮盖罐 358
- 图 323 吕洞宾三醉岳阳楼故事罐 359
- 图 324 刻花罐 360
- 图 325 缠枝牡丹纹小盖罐 361
- 图 326 缠枝菊花牡丹纹荷叶盖罐 362
- 图 327 “美酒清香”缠枝花卉纹罐 363
- 图 328 缠枝花卉卷草纹罐 364
- 图 329 缠枝花卉如意云头纹罐 365
- 图 330 环耳小盖罐一对 366
- 图 331 水注 367
- 图 332 竹节筒式刻花花插 368
- 图 333 琮式瓶 369
- 图 334 如意开光人物纹方壶 370
- 图 335 如意开光露胎人物纹方壶 371
- 图 336 绳耳鬲式炉 372
- 图 337 蕉叶灵芝纹桃形香熏 373
- 图 338 鼎式炉 374
- 图 339 葱管足炉 375
- 图 340 刻花八卦缠枝纹奩式炉 376
- 图 341 刻花八卦纹奩式炉 376
- 图 342 绳耳鬲式炉 377
- 图 343 鱼耳炉 378
- 图 344 缠枝牡丹纹炉 379
- 图 345 缠枝牡丹纹兽足炉 380
- 图 346 方格纹钵式炉 381
- 图 347 哥式熏炉 382
- 图 348 鼓式炉 383
- 图 349 鼓钉雕镂缠枝牡丹纹香熏 384
- 图 350 折沿花盆 385
- 图 351 雀翎花卉纹绣墩 386
- 图 352 鼓钉缠枝花卉纹兽足盆托 388
- 图 353 八卦纹兽足盆托 389
- 图 354 兽足鼓钉盆托 390
- 图 355 模印菊花纹三山笔搁 391
- 图 356 魁星踢斗砚滴 392
- 图 357 模印缠枝菊花纹爵 392
- 图 358 凤鸟出香 393
- 图 359 贴塑龙虎图插屏 394
- 图 360 寿山福海纹莲瓣式碗 396
- 图 361 缠枝牡丹莲花纹大碗 397
- 图 362 刻印牡丹纹大碗 398
- 图 363 划花大孔明碗 399
- 图 364 太阳纹碗 400
- 图 365 双桃纹碗 401
- 图 366 莲子碗一对 402
- 图 367 月华纹碗 403
- 图 368 寿山福海纹碗 404
- 图 369 “顾氏”铭碗 406
- 图 370 历史故事碗 407
- 图 371 卧足碗 408
- 图 372 卧足碗 408
- 图 373 缠枝花叶“饮”字杯 409
- 图 374 蕉叶纹折沿洗 410
- 图 375 牡丹纹折沿大洗 411
- 图 376 四鱼五马纹折沿大洗 412
- 图 377 龙凤呈祥纹折沿大洗 413
- 图 378 刻花菱口折沿盘 414
- 图 379 四叶钱纹盘 415
- 图 380 刻花折沿盘 415
- 图 381 “宣德三年造”铭菱口折沿盘 416
- 图 382 刻花菱口折沿盘 417
- 图 383 牡丹纹卷沿盘 418
- 图 384 青瓷印麒麟花卉纹菱口盘 419
- 图 385 梅鹿望月纹菱口折沿盘 419
- 图 386 龙凤呈祥纹折沿大盘 420
- 图 387 缠枝花卉叶纹菱口折沿大盘 421
- 图 388 并枝菊纹菱口折沿盘 422
- 图 389 盘 423
- 图 390 折沿盘 424
- 图 391 菱花口盘 425
- 图 392 方形笔筒 426
- 图 393 刻花炉 427
- ## 清代
- 图 394 瓶 428
- 图 395 贴花瓶 429
- 图 396 荷花牡丹纹帽筒 430
- 图 397 竹纹帽筒 431
- 图 398 梅兰纹帽筒 432
- 图 399 灯台 433
- 图 400 刻花碟一对 434

龙泉窑

中国古陶瓷
龙泉窑

叶英挺
编著



图书在版编目(CIP)数据

龙泉窑 / 叶英挺主编. -- 北京: 人民美术出版社,
2013.7

(中国古陶瓷)

ISBN 978-7-102-06459-8

I. ①龙… II. ①叶… III. ①龙泉窑—瓷器(考古)
—图录 IV. ①K876.32

中国版本图书馆CIP数据核字(2013)第162253号

中国古陶瓷——龙泉窑

编辑出版 人民美术出版社

(100735 北京北总布胡同32号)

<http://www.renmei.com.cn>

发行部: (010)56692190

(010)56692181

邮购部: (010)65229381

编 著 叶英挺

供 稿 处州青瓷博物馆

责任编辑 王效宓

装帧设计 王效宓 徐 洁

审 核 李文昭

责任印制 文燕军

制 版 北京杰诚雅创文化传播有限公司

印 刷 北京市雅迪彩色印刷有限公司

经 销 新华书店总店北京发行所

2013年9月第1版 第1次印刷

开本: 787毫米×1092毫米 1/8 印张: 55

印数: 0001-3000

ISBN 978-7-102-06459-8

定价: 988.00元

版权所有 翻印必究

龙泉窑青瓷新论

叶英挺

前言

南方青瓷的生产,浙江一直处于领先地位,而这其中又以龙泉窑最负盛名。龙泉窑青瓷的主要产区在丽水市龙泉县。龙泉县位于浙江西南部,浙闽边境,是典型的山区,境内海拔千米以上的山峰达730余座。境东南的凤阳山主峰黄茅尖,海拔1929米,是浙江最高峰。此处蕴藏丰富的制瓷原料,且盛产用作燃料的松柴。瓯江上游龙泉溪在境内流长125公里,西北部有住溪,是钱塘江水系乌溪江源流,西部有宝溪,为闽江水系支流。由于境内沟河交织,水运方便,发展瓷业的自然条件较为优越。但这里地处偏僻,道路崎岖,古代交通不便,开发较迟,直到晋代始设龙渊乡。唐初因避高祖李渊讳改为龙泉乡,乾元二年(759)置龙泉县。自宋元以来,龙泉隶属处州府。从唐代开始,各地的瓷窑常用州、府之名命名,如越州窑、耀州窑等,因此在一部分文献中称龙泉窑为“处窑”,龙泉青瓷为“处器”。

龙泉窑是中国陶瓷史上烧制年代最长、窑址分布最广、生产规模和外销范围最大的青瓷名窑。龙泉窑开创于三国西晋,式微于清代,已查明的窑址有五百多处,其分布范围除龙泉市外,还遍及丽水市全境(包括庆元、云和、丽水、遂昌、缙云、松阳、青田、景宁),并延伸到周边的武义、永嘉、文成、泰顺以及福建浦城、松溪等县。国内诸多窖藏,墓葬以及城市生活遗址等出土文物资料显示,龙泉窑青瓷在古代行销全国各地,是宋至明代最重要的瓷器品种之一。若着眼于世界范围,龙泉青瓷还是中国南宋至明初最重要的外销瓷品种之一。1975年,韩国新安海底沉船打捞出水的1万多件瓷器中,有9000多件是龙泉青瓷;1978年,在宁波宋元市舶库附近的东门口海运码头遗址中,也出土了大批宋元时期的龙泉窑青瓷;2007年,“南海一号”南宋



插图1 龙泉市大窑村

古沉船已打捞的文物中，龙泉青瓷亦是重要品种之一。在陈万里先生《青瓷的对外输出》一文，日本著名陶瓷学家三上次男的著作《陶瓷之路》^①等书里，更可见出龙泉青瓷在诸多外销瓷品种中的显赫地位，及其不可思议的巨大规模。近者东亚、东南亚岛屿诸国发掘出大量龙泉青瓷，远者则印度洋沿岸的波斯湾、阿拉伯海、红海和东非沿岸一带的重要港口遗址、城市遗址亦都有龙泉青瓷的存在。龙泉青瓷曾在东西文化交流领域中发挥了重要作用，并在世界贸易史舞台上大显身手。现在，土耳其伊斯坦布尔托普卡普宫博物馆、伊朗德黑兰国立考古博物馆、日本东京国立博物馆、纽约大都会博物馆、伦敦大英博物馆以及巴黎吉美博物馆等世界知名大博物馆都珍藏有我国宋、元、明以来的龙泉青瓷。

20世纪二三十年代，中国田野考古先驱陈万里先生九下龙泉，八上大窑，对龙泉青瓷作了高度评价，其对于龙泉窑经由实地考察而得的言论观点，时至今日仍是龙泉窑研究的重要参考。新中国成立后，文物管理部门和考古工作者，对龙泉窑山区及其龙泉窑系的地域展开了大量的考古调查和发掘。如1956年至1961年，浙江省文物管理委员会对龙泉县大窑和金村等重点窑址进行调查和发掘；1979年至1983年，紧水滩工程考古队对库区范围内的龙泉窑址也即龙泉窑东区窑址进行了考古调查和大规模发掘。考古调查和发掘揭示了大批窑场遗址，获得了异常丰富的遗物标本、大量的堆积层位器物资料和作坊遗存遗迹，这些成果大都已整理发表，为我们认识研究龙泉窑青瓷提供了丰富直观的可靠材料。

①〔日本〕三上次男著，胡德芬译，《陶瓷之路——东西文明接触点的探索》天津人民出版社，1983年。



插图2 龙泉市大窑陈万里铜像

插图3 龙泉县境全图（光绪《处州府志》）



但是，龙泉窑是个很大的窑系，龙泉窑面貌复杂，很多问题尚悬而未解。在龙泉窑的发展史上，既有对南北方两大瓷窑业文化的交流融合，又以官窑和民窑两大不同的瓷业文化类型相互激荡，其文化内涵丰富而庞杂。在收藏研究过程中，经常有这样的感受：标本越多，困惑越多，面面俱到的论述分析几乎不可能，而单纯从龙泉青瓷而谈龙泉青瓷又不能揭示其赖以发展的深层次原因，一个时代社会生产力的发展、社会风气以及统治者的喜好等历史背景往往赋予一件器物更多的含义。所以，一部龙泉窑发展史也可以是一部陶瓷美学史、经济贸易史、社会生活史。

一、缘起五代：以“秘色”崛起的龙泉窑瓷业

龙泉窑的创烧可上溯至三国西晋，但当时烧制的产品非常粗糙，窑业规模也不大。窑址主要分布于丽水市吕步坑村、庆元县黄坛村，松阳县界首村等地。龙泉查田下保村出土“永初元年”（420）墓葬品中有青瓷鸡首壶、鸡冠壶、莲瓣碗等8件青瓷，皆灰胎青黄釉，为龙泉青瓷的创始年代提供了可靠例证。

到了五代北宋早期，龙泉青瓷的发展出现了重大变化。1980年金村窑址调查时，考古人员在一处堆积断面中观察到明晰的五叠层位关系。最底层遗物是比较单一的白胎薄釉制品，造型规整端巧，制作精细讲究，胎骨坚薄匀称，器表遍饰刻、画花纹，罩以淡青色的薄釉，器底大多满釉，采用泥点加垫圈支烧。器类品种多样，壶、瓶、罐、盘、碗等均有发现。以繁缛的双面刻花装饰和泥饼填烧为特征的遗存则直接叠压在白胎淡青釉堆积层位之上。它们在胎质、釉色及造型风格上既相区别似又存在着某种内在联系，但在装烧工艺技术方面截然有别。由此在考古学研究上，将北宋龙泉窑产品区别出两个不同阶段的两类器物：白胎、淡青色薄釉，施以纤细划花，采用瓷质垫圈支烧的制品推定为五代至北宋早期；而双面刻花，外底露胎泥饼垫烧的青瓷制品，



插图4 庆元县黄坛青瓷窑址

定为北宋中晚期或延续至南宋早期。五代至北宋早期的淡青釉产品，以往在龙泉境内也曾有零星出土，但因与龙泉早期青瓷面貌相去较远，在较长一段时间内未能正确认识，并往往被误断为越窑制品。

笔者多年来一直执著于对龙泉窑器物、出土瓷片和窑址的考察与了解，从文献到实物多方求证认为：五代至北宋早期这一阶段，是龙泉窑发展过程中的一个重要环节，它是龙泉窑的迅速崛起期。这一阶段的制瓷中心是金村，具体来说主要集中在龙泉市金村和庆元县上垟两县交界处溪流两旁的山坡上，这一带已发现生产淡青釉瓷器的瓷窑址有八处之多。

明陆容《菽园杂记》卷十四引有关青瓷的记载也提到金村窑：

青瓷，初出于刘田，去县六十里，次则有金村窑，与刘田相去五里余，外则白雁、梧桐、安仁、安福、绿绕等处皆有之。然泥油精细，模范端巧，俱不若刘田。泥则取于窑之近地，其他处皆不及。油则取诸山中，蓄木叶，烧炼成灰，并白石末澄取细者，合而为油。大率取泥贵细，合油贵精。匠作先以钧运成器，或模范成形。候泥干，则蘸油涂饰，用泥筒盛之，置诸窑内，端正排定，以柴筱日夜烧变。候火色红焰无烟，即以泥封闭火门，火气绝而后启。凡绿豆色莹净无瑕者为上，生菜色者次之。然上等价高，皆转货他处，县官未尝见也。^①

龙泉青瓷虽蜚声中外，但古代文献中的相关记载非常少，《菽园杂记》所引《龙泉县志》（可能为南宋何澹所修版本）里的这段文字，几乎是最为详尽可靠的一条记述。此处所指的“刘田”即今大窑，古时也称“琉田”。此条指出大窑的地理位置、青瓷烧制方法及过程以及成品评判标准、去向等，并指出大窑的领先地位由其瓷土资源优势所决定。但这里有一个讹误，即认为“青瓷初出于琉田，次则有金村窑”。事实上，金村是龙泉青瓷迅速崛起的第一个瓷业中心，代表当时最高制瓷水准的即是淡青釉瓷器，而大窑至今都未发现这类淡青釉标本。从金村窑址现存的大量淡青釉遗存来看，金村制瓷业曾是相当辉煌的。金村靠河，运输较为方便，但是金村地势狭窄，瓷业规模一扩大，便跟不上发展，而地势开阔的大窑距离金村不到三公里，于是往大窑转移顺理成章。而这种转移在北宋中后期就已经很明显，根据窑址调查资料显示，



插图6 北宋 金村窑蕉叶纹杯式炉标本



插图7 北宋 金村窑莲花式炉标本



插图8 北宋 金村窑印花六方炉标本



插图5 庆元县竹口窑遗址

^① [明] 陆容《菽园杂记》卷十四，中华书局，1997年12月，页176~177。



插图9 北宋 金村窑喇叭口瓶标本

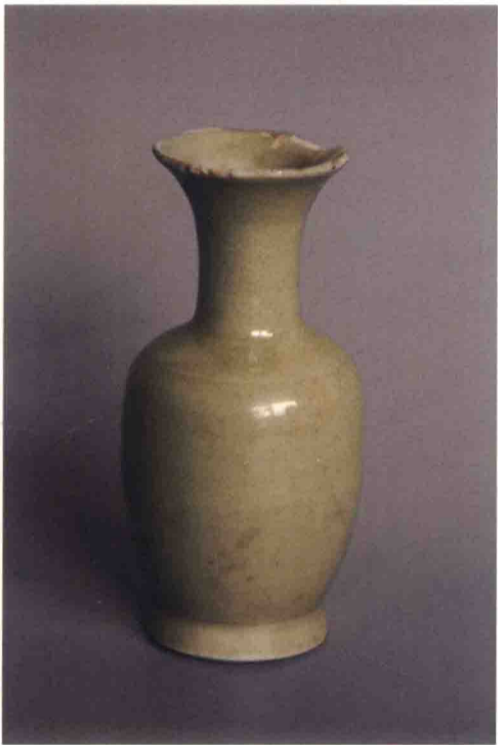


插图10 北宋 金村窑撇口瓶标本

大窑（疏田）村已发现北宋中后期窑址12处。大窑和金村至今有古道相连，古道两边还分布着大量古窑址。

笔者曾收集到一批杭州武林门地铁站工地出土的南宋早期龙泉青瓷标本，这批标本质量都在上乘，除了大窑溪口所出，还有金村窑的。其中，金村青瓷在胎釉风格上明显区别于大窑溪口，它们器形端正，小巧玲珑，胎色白净，釉色是淡淡的青色，清脆柔和，透着玻璃质感的光泽。与五代北宋早期的淡青釉产品相比，其胎质釉质都有一脉相承之处，但釉层加厚，釉色的美观度已大大提高。这类南宋早期的金村窑青瓷在传世龙泉青瓷中非常罕见。据考，出土南宋早期龙泉青瓷的武林门地铁站位置在古代曾为码头，该批瓷片很可能是运输过程中不慎打碎的，所以基本都可复原，且几无次品。很明显，金村与大窑两个瓷业中心存在一定的承递关系，两宋之际正是两者衔接过渡之期，由于金村窑声名在前，或者惯例使然，在北宋末期至南宋早期这一段时间里，金村窑产品仍和大窑产品一样需要上贡或同为定烧官物。县志的记载则可说明，至南宋中后期，大窑已取得绝对的中心地位，金村已退居其次了。

据这批标本可作这样的分析，即龙泉淡青釉瓷器突然出现可能与烧制贡瓷有关。宋代庄绰《鸡肋编》载：

处州龙泉县多佳树，地名豫章，以木而着也。山中尤多古枫树，其根破之，文若花锦。人多取为几案盘器。又杂以它木，陷为禽鸟花草，色像如画，它处所未见。又出青瓷器，谓之秘色，钱氏所贡盖取于此。宣和中，禁庭制样须索，益加工巧。^①

豫章位于今龙泉市兰巨乡，在唐代江南东道括州的版图上，龙泉境内山的地理标志仅有一座豫章山^②，北宋《元丰九域志》卷五“望龙泉”条下“州西南三百五十五里五乡高亭一银场有豫章山龙泉湖”，亦只提到豫章山。这可能与唐宋之时龙泉豫章山因出铜而著名有关，所以此处以“龙泉县地名豫章”正是当时豫章闻名的反映。庄绰一生历经北宋神宗、哲宗、徽宗、钦宗和南宋高宗五代，曾在南北各地的郡县做过官，足迹遍及京西、淮南、两浙、福建、江西、荆湖和广南，交游甚广，见闻颇丰，而唐时越窑秘色即已名扬天下，

插图11 龙泉金村窑遗址



①〔宋〕庄绰《鸡肋编》卷上，中华书局，1983年，页5。

②谭其骧《中国历史地图集》，中国地图出版社，1998年。

诗墨留香，以庄绰之见识断不会张冠李戴，将越窑与龙泉窑混为一谈，此处所谓“钱氏所贡盖取于此”必定有来由有所据。这已受到实物方面的验证，有收藏者曾获得一淡青釉四系罐标本，外壁釉下有铭文：“天福元年重修窑炉试烧官物大吉”。天福元年即公元936年，天福系后晋高祖石敬瑭年号，金村和上垵窑址中都出现过“天福”纪年的残片和窑具。所以很可能早在五代中期，吴越国钱氏就已把龙泉窑作为“官物”的烧造点，龙泉青瓷是越窑青瓷之外的另一种秘色瓷。

龙泉“官物”青瓷可能主要用于进贡他邦。吴越钱氏一直奉行臣属中原，与中原王朝修好的外交政策，尤其到五代末北宋初，政治形势紧张，进贡中原的财物不计其数。据《宋史》《宋会要》《吴越备史》等记载，吴越国进贡北宋的秘色瓷器达十多万之巨。如此庞大的生产量单靠一个越州窑很难保障，龙泉窑作为一个补充烧制点也是合乎情理的。上海博物馆收藏的一件刻花莲瓣纹瓶，釉色青中闪黄，圈足外撇，腹部刻复层双线仰莲纹，其装饰特征与金村窑淡青釉产品一致。此瓶外底刻有“太平戊寅”四字，太平戊寅即北宋太平兴国三年（978），是年吴越国钱俶向中原赵氏进贡了包括瓷器在内的大量珍宝，但最终还是纳土降宋，越瓷中“太平戊寅”刻款屡有发现便是一个明证。此瓶最初也被定为“北宋越窑”，后更正为“龙泉窑”。实际上，北宋龙泉窑青瓷被误断为越窑的不在少数，除了五代至北宋早期的器物，还包括北宋中后期。如日本小山富士夫编著的《陶瓷全集》卷十“唐宋青瓷”“长命大吉元丰三年”铭多角瓶和“天下太平元丰三年”铭长颈瓶，都系龙泉所出而被定为越窑产品。此种误断说明两者的相似度高，类似的造型还有梅瓶、水注、温碗、台盏等，制作都很精良，大多属于高档品，此种相似度绝非出于简单的模仿。

五代之时还有值得关注的一方面，是海上贸易的迅猛发展，此可能对当时龙泉青瓷的迅速崛起亦起到一些影响。五代十国是中央军阀势力与南方沿海地方势力割据称雄的时代。北部中原政权兵戎相见，无暇他顾；南方地方势力，



插图 13 北宋 金村窑台盏托标本



插图 12 龙泉金村风光

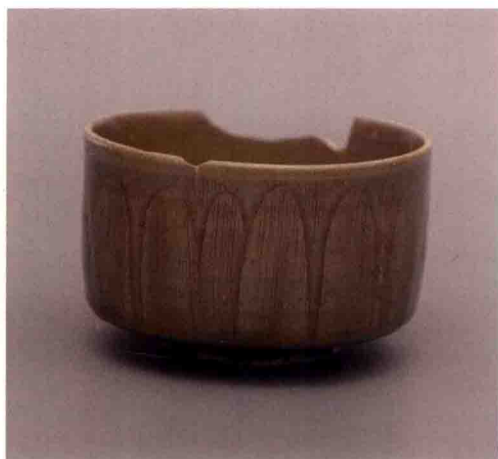


插图 14 北宋 金村窑莲瓣纹盂底部标本

各自为政，摆脱中央控制，极力发展自身的经济产业，以巩固地方统治政权。吴越之地海岸线漫长，有杭州、越州、明州、台州、温州、福州等众多沿海港口，尤其明州（即今宁波）在唐时已成为我国海外贸易四大港口之一，又是“海上陶瓷之路”的主要始发港，因此，吴越发展海外贸易，占据得天独厚的地理条件优势。钱氏对发展海外贸易经济也十分重视，曾广为招徕海客，大兴舟楫商贾之利，并设立“博易务”进行管理，以至于“航海所入，岁贡百万”^①。由于有巨大的经济利益可图，一些与掌握军政大权有关的皇家亲贵、朝臣官员、地方豪绅等特权阶级人物也纷纷参与对外贸易活动。

中国瓷器出口就其费用与安全来说，海路要优于陆路。海上贸易的拓展使晚唐五代时期的陶瓷成为与丝绸、茶叶比肩的大宗出口商品，此已为一系列考古发掘所证实。如 1973 年至 1975 年，在今宁波（即明州）姚江海运码头附近出土了 700 多件唐五代瓷器^②。在温州湾的洞头岛海域，也出土了不少唐五代的青瓷碎片^③。现代世界性考古成果表明：不管是陆上丝路所到的西亚，还是海上丝路东西洋航线所经历的东南亚、西亚、中东、东非沿海等每一处古址，都发现大量唐五代时期的完整瓷器和碎片。之后宋元明时瓷器大规模的出口无疑亦只是循着唐五代时所开拓的路线、行销范围有所扩大而已。

五代吴越瓷器的输出毋庸置疑主要为越窑青瓷，但除越窑青瓷外，还应存在不少“越窑系青瓷”，浙江范围内的瓯窑、婺州窑、龙泉窑应该都是从属于这一窑系的。三上次男《陶瓷之路》一书即对越窑青瓷和越窑系青瓷有所区分，并对海外出土的越窑系青瓷作了大量的介绍，提到出土唐五代越窑系青瓷的地点有埃及福斯塔特、爱扎布、库赛尔、东非沿海、伊拉克、印度尼西亚、日本等多处。所出土的越窑系青瓷器形种类如瓜棱形执壶、撇口斜腹碗、荷花碗、葵口碗、刻花盒、水盂等，不仅是唐五代越窑青瓷的典型品种，与同时代的瓯窑青瓷、婺州窑青瓷、龙泉窑青瓷也相吻合或部分重合。只是越窑系青瓷在胎釉造型工艺纹饰及种类等各方面都与越窑青瓷相近，而外界对其认识又几乎处于空白，所以很难辨析其中的异同，要明晰具体窑口非常困难。

从相关考古资料来看，譬如宁波东门口码头遗址中，在出土“太平通宝”、“至道元宝”、“景德元宝”、“天禧通宝”等钱币的宋代地层中，除了越窑瓷器碎片，还有龙泉窑青瓷^④。这说明在北宋初期，龙泉青瓷已和越窑青瓷一同出口，而龙泉青瓷对外输出的起始时间则很可能早自五代。理由有二，其一从地理条件上看，龙泉地处瓯江流域，瓷器水运至温州港或经由温州中转至明州港均十分便利，而当时的瓯窑青瓷亦很可能利用港口优势生产外销瓷。朱伯谦先生《龙泉窑青瓷》一书里指出，五代北宋早期金村淡青釉瓷器在制瓷工艺上明显受到瓯窑的影响，与瓯窑青瓷存在诸多相似之处。这其中的原因便很可能是受外销市场的刺激，有意模仿瓯窑生产出口青瓷。其二，五代龙泉青瓷具备外销瓷所应有的质量和规模。唐五代向外输出的瓷器与宋元时相比数量并不算多。古代地理环境险恶，运输条件简陋，加之瓷器易碎，经由漂洋过海的中国瓷器来之不易，非常珍贵，使用的对象也大多是皇室贵族等上层阶层。所以生产外销瓷需要拥有一定的技术优势，也即要求产品在质量上具有竞争力。相关遗址所出的青瓷标本也证实，当时输出的青瓷制作上乘，不是普通

①《旧五代史·世袭列传第二》卷一百三十三。

②林士民《浙江宁波出土晚唐五代外销瓷器》，《文物》，1975 年第 1 期。

③蔡钢铁《唐五代温州瓷业及外销问题探讨》，《南方文物》，1997 年第 2 期。

④林士民《浙江宁波东门口码头遗址发掘报告》，《浙江省文物考古所季刊》，文物出版社，1981 年，页 108。

的民用器。龙泉窑在五代以前制作粗糙，基本处于自产自销状态，而至五代的淡青釉器，质量突飞猛进，生产规模也迅速扩展，很可能是出于外销竞争的结果。

值得关注的还有南海 I 号。这艘装有上千件各窑瓷器的沉船中，龙泉窑青瓷的数量不在少数，其中又以金村窑为主，比如数量较多的划花盘碗、花口盘碗，都是当时金村窑的主流产品，金村窑址遗存中这类盘碗的数量也很多。南海 I 号的沉没时间是南宋初年，根据是船上六千多枚各个时期的铜钱中，年代最晚的为“建炎元宝”。据考，“建炎元宝”的发行量极少，铸造时间在公元 1127 年至 1130 年，即南宋建国的前三年，此时，高宗赵构还在辗转逃亡。据此可推断沉船上的龙泉青瓷生产时间在北宋末至南宋初年。以金村的地理位置，其运输路线很可能通过闽江水系取道福建再转运至泉州或广州出口。沉船上的瓷器很多是福建本地窑口生产的，这是一个有力的旁证。南海 I 号再次证明，金村窑兴起的一个重大原因之一，即可能是外销的刺激。同时，这条路线也促成了龙泉青瓷技术在福建松溪、浦城一带周边地区的传播，从而形成一种竞争的局面。

二、风雅南宋：龙泉窑青瓷工艺史上的巅峰与审美理想

龙泉青瓷在南宋出的名应该可以肯定，仅就文献而言，在宋以前，似乎还没有文人谈及龙泉窑，而从北宋末南宋初开始，龙泉青瓷进入了笔记小说，如庄绰《鸡肋编》、叶真《坦斋笔衡》、赵彦卫《云麓漫钞》等等。考古发掘和传世器物也可以证实：南宋是龙泉青瓷快速发展并达到鼎盛的一个辉煌期。这时期，新的制瓷作坊大量涌现，产品质量不断提高，窑场数量扩展到两百多处，除景宁县以外，在丽水地区各县（市）均有分布。这些窑场绵延数里，形成几个较大规模的窑址密集区，其中窑场分布最多最密，产品质量最优为大窑、金村与查田溪口一带，仅大窑村周围已发现南宋窑场 28 处。此外，从



插图 15 遂昌湖山窑遗址风光



插图 16 杭州武林门出土南宋早期龙泉窑薄胎青瓷标本



插图 17 龙泉溪口瓦窑埕青瓷窑址

南宋开始，龙泉青瓷完全取代越窑，成为南方外销青瓷中的最重要品种。

尽管南宋龙泉青瓷最为业界所关注，最受后世的认可，研究探讨得最多，但由于年代久远，部分窑址破坏等种种原因，仍未有透彻全面的了解。南宋龙泉青瓷面貌多样，出现了多个生产高质量青瓷的窑口，并超出大窑、溪口等龙泉南乡一带制瓷中心，比如位于乌溪江上游的遂昌湖山窑也曾烧制高质量的青瓷，然已淹没为水库，知之者甚少，龙泉青瓷相关著述中也不见提及。又如龙泉市查田镇住田街一带出土的一类瓷片标本，多开有冰裂纹，釉面特征接近粉青，但呈色比粉青淡雅，与粉青明显不同，或可称之为“白湖色”。有的圈足露胎呈鲜艳的砖红色，圈脚处釉面还能隐见淡淡的红色。此类瓷片质量亦在上乘，在杭州也多有发现，早些年有的收藏爱好者将之归入“杭窑”。“杭窑”是用来特指杭州出土的一些带官家气质的高质量南宋青瓷，而这类青瓷中，大部分属龙泉所出，所以称为“杭窑”实乃不妥。

再如陈万里先生《龙泉考古记》里提到一只仿乌龟山官窑的月白菊花洗，“所谓梅子青种种釉水，均为之黯然失色”，一件仿北宋的白胎月白花觚，“藏家物品中，此件最为惬意”^①。此种月白色显然非生烧所致的次色，陈万里先生是用“匀净雅洁、幽倩可爱、莹润如玉”来描述它的。然而有关龙泉青瓷的著录中都未见月白色正品，瓷片标本亦难得一见，月白色龙泉究竟为何，徒有众说纷纭。其余如黑胎问题、哥窑问题等，虽一直是热点，都未能“真相大白”，争议的空间仍很大。

此外，南宋早期龙泉窑还有一类薄胎薄釉制品，至今未引起关注。笔者认为，探讨南宋早期龙泉窑薄胎青瓷，对于解读南宋龙泉乃至整个龙泉青瓷发展史有着极为重要的意义。如果说南宋龙泉窑青瓷不乏精品，那么南宋早期龙泉窑薄胎青瓷可说是精品中的极品。

这类产品胎骨细薄、质地坚硬、器式端巧、釉色温润，其制作工艺之精湛令人叹为观止，可以说，它们是宋代龙泉窑青瓷中最具有官样风范的一类极品之作，也是创烧伊始即达到极致巅峰的一个奇迹。

^①《陈万里陶瓷考古文集》，紫禁城出版社，1997年，页86、87。