

日本建築學會 編

建 築 設 計 資 料 集 成

Handbook of Environmental Design

[福利・醫療篇]

雷尼國際出版有限公司

LINEAR INTERNATIONAL PUBLISHING LTD.

[第1章] 福利

Section 1 : Welfare

兒童福利	Welfare for Children
身體殘疾者福利	Welfare for the Disabled
智力障礙者福利	Welfare for the Intellectual Disabled
精神障礙者福利	Welfare for the Mentally Ill
老年人福利	Welfare for the Aged

[第2章] 醫療

Section 2 : Medical Facilities

診所, 牙科醫院, 醫療、健康複合設施	Clinics, Dental Clinics, Medical & Health Facilities Complex
小型醫院, 康復鍛煉, 療養院	Small Scale Hospitals, Rehabilitation Facilities, Sanatorium
兒科醫院·精神病醫院	Children's Hospitals, Mental Hospitals
傳統醫院·急救中心	Historical Hospitals, Emergency Medical Facilities
綜合醫院	General Hospitals
大學醫院	University Teaching Hospitals
高級專用醫療設施, 臨終關懷醫院	Special Medical Facilities, Hospices

© 日本建築學會，2001

原出版社の文書による許諾なくして、本書の全部または一部を、フotokopii等による複寫、複製，そのほか電氣的・機械的ないかなる手段によつても複製したり送信してはならない。

© 雷尼國際出版有限公司，2003

本書は丸善株式會社(日本國、東京都中央區日本橋)から正式に翻譯許可を得て、同社発行“建築設計資料集成(福利・醫療篇)”を全文中國語(繁體字版)に翻譯したものである。

© 日本建築學會，2001

没有原出版社の書面許可，不得將本書的全部或部分用拍照、制盤進行復制，或者作為情報用電腦檢索資料加以儲存，以及包括檢索系統的電氣、機械等其他手段和任何形式的復制、傳送。

© 雷尼國際出版有限公司，2003

本書從丸善株式會社(日本國 東京都中央區日本橋)獲得正式翻譯許可，將該會社發行《建築設計資料集成》(福利・醫療篇)全文翻譯為中文。

建築設計資料集成(福利・醫療篇)

編者：日本建築學會

代表者 仙田 滿

策劃者：彭蓉蓉

中文出版：雷尼國際出版有限公司

總發行：恩楷股份有限公司 / 建築情報社

制 版：雷尼國際出版有限公司

印 刷：深圳市恒特美印刷有限公司

開 本：210mm × 297mm

印 張：12

版 次：2005年8月第一版

書 號：ISBN 962-969-010-1

定 價：HK \$ 120 元

本書由日本丸善株式會社授權翻譯出版

版權所有 翻印必究

《日本建築設計資料集成》中譯本說明（日第2集）

對廣大建築業從業者來說，設計資料集成一類的書籍是案頭常備的工具書，為我們的日常工作帶來許多便捷的檢索和參考。《日本建築設計資料集成》的內容、編排方式等，在原書的序文裏已經作了充分的介紹，在此毋庸贅言了。值得慶賀的是，通過這樣一套設計資料集系統、翔實的知識匯集，我們得以輕鬆地檢索和查閱相關設計思想、方法及案例。書籍中所錄入的信息既保持了與舊版本知識系統的延續性，又適時地介紹了設計實踐的發展。內容不僅僅局限於日本本土的建築設計，更放眼於世界範圍的設計信息。舊版《日本建築設計資料集成》曾於1983譯成中文在臺灣出版。本次資料集成的引進、出版，基本上與日本國內原版書的發行是同步的，也避免了這一類由國外引入的資料在知識信息方面滯後的可能性。更為可喜的是，這一次的引進，也是第一次將簡體字與繁體字的漢譯版本同步發行，為國內外不同的讀者群提供了閱讀上極大的方便。

為了既方便讀者的閱讀，又使中譯本盡量在內容和風格上忠實於原文，我們從不同角度進行了統一的約定：所有的版面都嚴格遵照原書的樣式；個別極其微小的圖中文字和少量在譯意上難以確定的文字，在書中採用原文；所有在正文下方集中列出的參考書目，均採用與原文對照的方式——將譯文與原文同時排列，便於讀者閱讀和查找，並避免翻譯過程中可能產生的歧義對查找原書帶來不便；由於文化與文字的差異，某些用詞難以用簡單的漢語詞匯明確對應，有時需要一句或一段文字作為補充說明，這時採取在圖、文下方增加譯註的方式；對於個別縮略的用詞以及個別有譯註的詞在書中多次出現，難以在每一處都增加譯註時，在再版說明的凡例中統一作註解。由於中日建築文化的不同，書中部分涉及日本建築文化傳統的內容，不便在單純作為工具書的資料集成中作詳盡的鋪敘，因此建議部分讀者通過閱讀相關書籍對這方面內容的知識背景作進一步的瞭解(如建築歷史教材及參考書等)。

在本次的翻譯審校過程中，許多人為之付出了大量的心血和精力，能看到這一集成的順利出版，欣慰之情自不待言。在如此浩瀚龐雜的工作中，由於工作展開面較大，在統一的規範約定上，個別的疏漏難以完全避免。也因此請有心的讀者致函出版發行聯絡處，在此我們對所有支持和幫助我們工作的諸位表示誠摯的謝意。

《日本建築設計資料集成》中譯本翻譯審校專業委員會
2002.9.10 於山城重慶

《日本建築設計資料集成》中譯本翻譯審校單位：

重慶大學建築城規學院

翻譯審校專業委員會名錄

專業委員會主任：張興國 魏宏楊 李必瑜

專業委員會委員：覃琳 徐煜輝 孫雁 王雪松 楊真靜

本卷(福利·醫療篇)責任編輯：楊真靜 徐煜輝 孫雁

參與翻譯審校人員名單：

張興國 李必瑜 魏宏楊 徐煜輝 覃琳 孫雁 楊真靜 張翹 王雪松
劉建榮 余卓群 李小群 陳綱 王朝霞 張潔 翁季 王敏 楊宇振
劉曉暉 蔣家龍 鍾軍立 黃海靜 譚嵐 孫春紅

正如建築設計資料集成簡史所述，日本建築學會的集成經歷了一段漫長的歷史。在結束上次大修訂後，歷經17年有餘的世紀之交的今天，又邁出了此次全面修訂的一步，這不能不說是偶然、也是必然的機遇。2000年6月，以日本建築學會為首的5個建築相關團體制訂了《地球環境·建築憲章》。正如在憲章所提到的那樣，出於對地球環境的考慮，面向實現可持續循環發展的社會，要求建築和城市的規劃、建設、使用和繼承各方面要轉換思想。如果誇張地講，至今我們都還面對着克服近代主義建築設計方法這一課題。變革不僅僅是停留在由此而產生的新的建築上，而且必然還涉及對現有資源的評估以及對資源再生的認識。

按照這樣的看法，建築設計資料集成的修訂可以比喻為建築物的更新。對設計中所必需的資料來說，如果要具備時間上的延續性和必要的高度，就需要對技術研究和實踐中所產生的新資料作長期的積累。迄今為止的修訂，是着眼於對包含大量“設計和技術開發研究”成果的資料進行全面更新和擴充。對含有如此龐大資料的大部頭作完整的全面修訂，上一次的修訂、出版花了5年，前期準備也不少於5年。通過對過去修訂過程的再研究，以及對各卷按不同主題而構成全卷的編輯方法進行了重新評估。

除了應設置一冊將大量信息壓縮成穩定的、可以長期使用的基礎信息，收入能置於案頭的一本綜合篇外，因綜合篇頁數限制，為了收錄世界各地建築環境質量受到很高評價的案例，以及對每年開發實踐中積累的信息進行擴充和變更，還應設置由各部分內容構成的擴充篇。以上兩點是這次修訂的框架。另外，擴充篇也採用了近年來發展顯著的新的出版媒介手段。目前預定出版13冊，不過，正如擴充擴展的含義所示，必要時能夠隨時增補新的計劃。

總之，通過這兩個步驟，在已刊出的建築設計資料集成中，大多是集中收集最新信息，既把與建築相關的信息轉化為必須的知識，又可防止過去的信息與事例脫節的狀況。所以，綜合篇是基礎性的，是提供啟發性的知識和信息的案頭工具，而擴充篇是根據使用目的，提供專門的、實踐的信息，具有設計手冊性質。

本書從1986年開始出版，同時根據需要出版了便於建築初學者和業外人士使用的[袖珍版]，並在附記中表示了要繼續修訂的意圖。

如果此書能被各方面人士使用，有助於提高建築環境質量，並作為對建築環境質量的提高發揮積極作用的話，對於參與此書編輯工作的相關同仁來講，則不勝榮幸。在此對在計劃、編輯、執筆、制作等修訂過程中付出了巨大努力的全體工作人員和各界朋友表示深切的謝意。

日本建築學會建築設計資料匯編委員會
委員長 高橋鷹志
2001年5月

建築設計資料集成[擴展篇——建築企劃]的整體構成

作為對綜合篇的補充，[建築企劃]的擴展篇裏收集了相關領域的建築類型，由[居住]、[福利醫療]、[集會、市民服務]、[教育、圖書]、[展示、文藝]、[休閒、住宿]、[辦公、商業]、[生產、交通]等8冊構成。

基本的編輯方針，是將限於篇幅而不能在綜合篇裏展示的事例，為使讀者能夠基本理解建築的整體形象和重要部分(如內部空間等)而進行了壓縮，盡量多地收編進去。精心收集有特色的事例，以達到讓從事策劃和設計的人士在構思新建築之際能觸發思維。另一方面，雖然將重點放在國內外最新的事例上，但仍盡量把部分過去已經受到較高評價的“典例”進行篩選後登載在內。這是因為在時代變遷中能繼續生存下來的這類事例存在着各自的現代意義，只要以新觀點去加以分析捕捉，必定能成為今後進行構思的參考。另外，有些事例即使很少被作為建築作品對待，但在現實社會中却大量

存在，並在支撐人們的生活上起着某一方面作用。這類事例也擬為一個話題加以收納。除此之外，在理解事例上所必需的各種數據、環境及結構等方面的內容也得到收納。在事例的排列順序方面，綜合篇不拘泥關鍵字方式，而是根據執筆者的判斷，根據規模、地域、歷史、社會作用等，進行恰當的分類排列。

本擴展篇對具體建築物採用以圖為主附加說明的一覽表形式，希望能通過擴大事例的數量，以此豐富讀者的創作思維。

日本建築學會建築設計資料編集委員會
建築企劃分會
2001年10月

附一福利・醫療篇凡例：

被爐—日本傳統住宅中的配置，取暖用，位於房間中部。

吹抜—日文詞的簡化，指上下串通的空間，如天井的下部及上空部分都可以這樣稱謂，而在中文中沒有這樣一個簡潔的通指詞，因此需要讀者根據例圖中的具體情況確定其是否為中空的空間。

壁龕—指原文中“床”、“壁床”這一類空間，是和式建築中特有的凹室空間，牆上掛有字畫，臺面常用作擺設的位置。請參閱相關背景書籍并結合具體例圖理解。

土間—沒有鋪設地板的室內部分，作為平時作業或通道使用，更為狹長的稱為通道庭。請參閱相關背景書籍。

和室—日本式的房間。請參閱相關背景書籍。

RC 結構—原文為“RC 造”，指鋼筋混凝土結構。

SRC 結構—原文為“SRC”，指鋼骨架混凝土結構。

S 結構—原文為“S 造”，指鋼結構。

緣側—日本傳統住宅外側的長廊

床之間—日本住宅內一般有半間高出地板幾十公分、放置裝飾品的地方，是日本人進行宗教祭拜和精神休息的場所。

町家—日本對傳統城市住宅的稱法，“町”類似中國的鎮，“町家”本來指經商的住宅，其產生表明城市住宅的形成，傳統的“町家”有京都型和今井型，前者由中世紀以來的市店為基礎發展而來，後者是進入近代以後由農家為原型而產生，請參閱相關背景書籍。

LD—客廳與餐廳合一的佈局

DK—餐廚合一的佈局

LDK—客廳、餐廳和廚房合一的佈局

建築設計資料集成簡史

日本建築學會設立建築設計資料集成委員會，根據建築設計實際工作者的要求，進行以圖為主的資料集編輯工作，可以上溯到1937年。其成果當初是登載在“建築雜誌”的各期上。在1942年對它們進行修改并匯編成全部3集作為系列刊物出版，直到戰後復興期，仍受重用。

1960年開始，將該1~3集改版和出版內容全然一新的新版，至1972年已出版了共6集。1973年在新委員會的基礎上，策劃了第一次大修訂，并對建築設計資料集成的基本框架的重新認識進行了研討。該委員會活動成果的發表，開始見於1978年的《環境》，1983年，通過《索引》的發行，便完成了全部11集的匯編。由於使用廣泛和應讀者的需要，又出版了建築設計資料集成便攜本（1986年、1994年）以及建築設計資料集成

《居住》的便攜本（1991年）。1994年，為了盡可能地更新自第1集發行後歷經5年多的信息，該委員會開始為再一次的大修訂作準備，但由於針對修訂沒有得到建築學會全體的一致同意，所以於1996年中斷了工作，委員會也隨之解散。

此次的第二次大修訂，始於1996年10月21日召開的第一次本委員會。從該集成的總體結構到裝訂，與過去的集成截然不同，是一套全新的建築設計資料集成。

日本建築學會建築設計資料集成委員會
計劃調整小委員會
2001年5月

初版序

建築學會率先出版了建築工學袖珍本，其中改編了貫穿所有建築工學的主要門類，為日本建築界作出了巨大的貢獻。然而，所謂袖珍本也可以是有組織地講述建築學的袖珍百科全書，而在設計人員進行實際設計時，需要的是與之相呼應，而且收集了更多建築性基本資料的簡明設計指南。即只要通過讀或看，便能得到所希望的、有所助益的東西。因此，本會於1937年5月，重新成立了建築設計資料集成委員會，並為達此目的開始了工作。在編輯方針上仍以圖解和表格為主，盡量少用文字說明，使該書成為設計人員制圖板上可供借鑒和必備的參考工具書。為此，本委員會從建築界，包括廣泛的政府機構、公司和個人中誠邀了精通各部類且造詣深的權威為委員並作為執筆者，按計劃從1937年11月以來，在每期建築雜誌中發表一部分，努力不斷，迄今長達5年之久。我想對於完成這樣的工作，大概也需要耗費上數年的時間吧。

類似於本設計資料集成的刊物，在國外早已有之。例如德國的Ernst Neufert的Bauentwurfs Lehre、英國的Planned Information Book和Planning: An Annual Note Book以及美國的Architectural graphic Standard。但是對於國情不同的日本則必須從日本特有的見解出發，翻譯和改編是不能滿足要求的，因此，這就意味着本集成和國外已發行的刊物不是完全同出一轍的。

今天我國建築界面對未曾有過的時局，作為建築家是一個繁忙的職業，因此較少有時間來涉獵更多的參考文獻。在雜誌上已發表過的部分本集成內容，隨着時間的推移，需要修改訂正的地方也不少。因此，現將本集成項目中已完成的部分匯編成集，作為本集成第1集的單行本出版，並暫時中止了對全部集成的增補改訂，因為其中各版中新的東西還沒有勘誤，而且有的還需進一步補充資料。

值此第1集發行之際，對社會各界負責人給予本集成宗旨的贊同、贈與和提供貴重資料的好意，深表由衷的謝意。對我委員會委員以及執筆者諸君，在百忙之中，仍全身心地投入本集成的工作，作為本委員長不知該用甚麼語言來表達我的謝意。每想到從當初倡導此舉，至今仍在為此鞠躬盡瘁的干事藤田金一郎先生，以及以他為首各位主要負責人在本卷的修訂中所作的努力，從內心向他們呈上真摯的敬意。

建築學會建築設計資料集成委員會
委員長：中村傳治
1942年3月

建築設計資料集成委員會

昭和12年(1937年)5月成立 昭和20年(1945年)8月撤銷

委員長：中村傳治

干事：藤田金一郎

委員：秋元惇明 阿部知義 市浦 健 一柁悦三郎 伊藤憲太郎 伊藤 滋 伊保内富彌 梅本 謙 大西幸雄
岡崎公男 奧田芳男 加藤幸雄 菊池重郎 木村惠一 五井孝夫 清水 一 新名種夫 谷口吉郎
柘植芳男 半澤憲二 平岡正夫 平山 嵩 船越義房 星野昌一 松下清夫 安田 清 橫山不學

第1次大改訂 序

正如在初版序的宗旨中所談及的那樣，建築設計資料集成委員會成立於1937年，並在1942年出版了第一集建築設計資料集成。但由於經歷了第二次世界大戰以及戰爭結束前後的空白期後，在1949年又將該委員會更名為建築設計資料集成續集委員會，並得以繼續發展。隨後出版了第2、3集。1960年～1965年又出版了第1～3集的修訂版和第4集。隨着第6集（設備設計，1969年）和第5集（城市設計、園林營造、其它，1972年）的出版。最終按原訂計劃將此集成一併完成。在此期間，本匯編主要側重於圖表為主的直觀性，並將大量數據作了濃縮和歸納，為使用者提供了方便，從而得到大多數使用者的認可。有報告稱，自此（1960年）以來，出版數已超過50多萬冊，這要歸功於各相關委員所付出的心血。不過，隨着近年來建築技術日新月異的發展，已具備了對該集成中的數據進行修訂的條件和時間。因此，在繼承過去出版的匯編的長處和打算進行全面修訂的基礎上，向原各專業委員以及廣大的各專業使用者進行了問卷調查。通過對其調查結果的統計，獲得了大多數人對此的看法，與此同時，着手對委員會的機構進行了調整和擴充。

本匯編作為設計人員案頭必備書、或者是作為教材，受到了廣泛的歡迎。本匯編也是以此為目的來匯集了本會的精華編輯而成。但由於在整個出書過程中，正值強調將學術研究成果向實際設計轉換，以及強烈希望將設計標準化的時期，而在原來的考慮中，本集成不是對學術研究的解說，也不是設計標準類書籍，而是將它作為在形成設計的構思過程中的參考書。

此次集成是徹底的全面修訂。其背景是由於近年來隨着社會發展對建築的要求，以及設計和技術研究上驚人的開發成果。為了將其如實地反映出來，就需要對資料作全面的更新和充實，並進行了分類、擴充和調整。因此，此次內容的匯編也完全煥然一新，擴編後的集成全集由11個分集組成。在匯編過程中，尤其引人注目的是對原版的1～4集中大部分各種建築形式的資料匯編進行了修訂，將它劃分為“單位空間”和“建築”兩類。至於劃分的理由可參閱“建築設計資料匯編過程”，由此可知其意義是不小的。尤其是“地區”和“技術”作為建築群乃至與地區周邊技術的綜合，也在本集成的各個分集中加以了補充和分類。

在制訂上述計劃和編輯方針時，就組成了實際上擔負着本集成執行機構的全體幹事會。在對本集成各分集之間進行細致周密調整的同時，又在與幹事會相關研究委員會保持聯系和合作的基礎上，吸取了其它的研究成果，從而使集成盡可能地完善。

經過上述的努力，我們終於看到了本匯編的全面修訂版的發行。在此，謹向在整個資料匯編和出版過程中傾注了全力的、以全體幹事會為主的各部門負責人、委員以及各位專業委員，表示由衷的謝意。

最後，除向支持本集成發行並積極提供資料的政府相關機構、設計事務所、建築業界的有關各方深表謝意之外，對在整個集成編輯和發行過程中，按本委員會的要求予以充分合作的丸善株式會社以及學會事務局中的相關人士表示由衷的謝意。

日本建築學會建築設計資料集成委員會 委員長：藤田金一郎
昭和53年5月(1978年5月)

此次計劃出版的建築設計資料集成，執筆者達千餘人以上，全集共11集，約2500頁左右。迄今為止，作為建築設計資料集成所產生的作用，實現如此大規模的計劃，深得建築界的理解。

追溯日本建築學會計劃出版建築設計資料集成的過程，初版第1集是在1942年5月，將它按書籍的體裁整理而成的。正如在“序”中所述，由於它是將刊登在“建築雜誌”每期上的資料匯集而成的，所以進一步可追溯到在學會內成立建築設計資料集成委員會的1937年5月。當時，就已經將“以圖表為主，盡可能避免文字說明”作為基本的編輯方針了。

繼初版第1集發行以後，由於第二次世界大戰以及以後的一段空白期，使發行中斷了。但在1949年重新成立建築設計資料集成續集委員會，並相繼出版第2、3集。由於在這段時間中社會形勢發生了很大的變化，再修訂已成了當務之急。從1960年開始對1～3集的修訂，並相繼追加發行了第4、5、6三集，到1972年初，按原訂計劃完成了本集成的發行。這次修訂是完成後的第一次徹底修訂。

通覽自初版以來各集和各版的内容，便可看到時代的變遷，例如，在初版第1集中所看到的戰時因素，在戰後首先進行了刪除。在當初作為主流的法規、標準類也順其自然地被逐步淘汰。尤其是近年法規和標準的分類越來越複雜，而且為了跟上發展，修訂也十分頻繁，正如在記述中所言，修訂也是基於這樣的理由。

鑒於上述傾向，並考慮到今天的建築界分工更加專業化，因此，在1974年1月新成立的幹事會經過了一年多時間的醞釀和準備，才確定了修訂的框架。

此次的計劃也歷經7年有餘，發行了整個11集中的6集。剩下5集的具體發行也指日可待了。此次計劃至今按照預定軌跡發展，是與藤田金一郎前委員長全力關注和支持分不開的。至此，對從初版以來在資料匯編中傾注了大量心血的前委員長表示由衷的謝意。

最後，向在此次計劃中傾注了最大努力的全體幹事會、各分會長、各委員和專業委員表示感謝。對在本集成的編輯過程中向本會及時快捷提供了大量資料的各方致謝。尤其是對在支持編輯過程中作出默默貢獻的學會事務局相關人員，以及能在出版中反映委員會意圖的丸善株式會社，一併致以深切的謝意。

日本建築學會建築設計資料集成委員會 委員長：內田祥哉
昭和56年4月(1981年4月)

建築設計資料集成委員會(進行全集規劃和調整的組織)

全體幹事會		委員長	藤田金一郎					
		副委員長	內田祥哉 (1980年12月起任委員長)					
		全體幹事	伊藤 誠	池田武邦	木野修造	林 昌二	藤井正一	渡辺健一
部 會 長	1 環 境	藤井正一						
	2 物 品	奧村昭雄						
	3-5 單位空間	田中正孝	谷口汎邦	寺田秀夫				
	6-8 建 築	鈴木成文						
	9 地 域	林 昌二						
	10 技 術	內田祥哉						
		索引	渡辺健一					
擴 大 幹 事 會	安藤邦廣	伊藤邦明	岩下繁昭	加藤俊二(版面設計小委員會)	木野修造	清水裕之	新明 健	
	寶木富士夫	田中辰明	田辺久人	土井広夫	浜田信義	林 玉子	布野修司	
	森保洋之	山内 毅	渡辺健一					

凡例

- 1 本書[建築設計資料集成——福利醫療]，由福利·醫療構成。它們是對[建築設計資料集成——綜合篇]第3章建築企劃中福利·醫療內容的補充與完善，並以此為目的來進行編輯。
- 2 書中為了便於對建築物規模進行比較。在單頁或對開頁面中縮小比例都是統一的，並將縮小比例和標尺標註在頁面上角處。此外，當同一頁面內圖面的縮小比例不同時，則將標註在每一個圖面上。
- 3 實例名稱和其它相關標註比例尺均按照以下原則：
 - (1)建築物名稱：建築物名稱必須是正式名稱，表示類別和設置主體等用語盡可能省略而用固有名稱表示。此外，大都沿用作品發表時所使用的名稱。
 - (2)所在地：所在地為“市”時，表示到市名為止，所在地為“郡”時，表示到鎮、村名為止。但東京都所屬區則採用區名表示。此外，所在地為都道府縣政府所在地時，省略了都道府縣政府名稱。
 - (3)建設時間：原則上採用竣工時年限。
- 4 為了幫助讀者對本書所採用的事例獲得更進一步的理解，在卷末還編輯有刊登這些事例的文獻一覽。
- 5 對同一事例或相關內容，在其它地方或綜合篇作詳細的或以不同的角度進行解說時，有⇔10，綜合篇⇔100一類的提示。
- 6 用語原則上根據日本1990年修訂後由文部省編定的《學術用語集建築學篇(增訂版)》和本會編《第2版建築學用語辭典》中採用。此外，關於建築以外的，原則上參照各專業學術用語集，但也有一部分採用了習慣用語。

本委員會

委員長	高橋鷹志					
委員	浅野耕一	石川孝重	岩佐明彦	太田浩史	小川次郎	金多 隆
	神田 順	木野修造	坂本一成	佐藤 滋	須田眞史	清家 剛
	槻橋 修	長倉威彦	長澤 悟	西出和彦	初見 学	花田佳明
	梅干野晁	柳沢伸也				

計劃調整小委員會

主 查	木野修造					
委 員	浅野耕一	岩佐明彦	太田浩史	小川次郎	金多 隆	黒石いずみ
	須田眞史	清家 剛	槻橋 修	初見 学	柳沢伸也	

建築程序部會

部會長	初見 学					
幹 事	須田眞史					
委 員	太田浩史	奥田耕一郎	小室圭介	篠崎正彦	槻橋 修	
	長澤 悟	花田佳明	日色真帆	松本 淳	安原 幹	

[建築設計資料集成—福利・醫療]執筆者一覽

分會責任委員 須田眞史

福利 (執筆者代表: 在塚礼子)

在塚礼子	002~081,002*,004*,016*,017*,048*,049*,063*,068*,075*
太原一興	002~081,003*,022*,045*,047*,048*,061*,068*
橘 弘志	002~081,053*,058*,067*,071*,072*,078*
鈴木義弘	004~021,032~043,031*,032*,035*,039*,040*,041*
高橋義平	024~030,023*,024*,026*,027*,030*,075*
山田惠美	004~021,004*,006*,007*
横山俊祐	014*

醫療 (執筆者代表: 長澤 泰)

長澤 泰	084~171*,114*,133*,153*
須田眞史	084~171,086*,091*,099*,104*,116*,119*,149*,160*,161*,166*,167*
井出麻由子	94
石井 敏	101
岡本和彦	106
河崎邦生	108,109
辻野純徳	110,111*,118,122,123
小室克夫	112,113
柴田浩也	116
伊藤一章	118
塩田 洋	125*
藤記 真	127*,128*
青山 徹	134,135
岡野 觉	136,137
小林 仁	138,139
島谷 聰	140~143,142*
中山茂樹	144,145

(*号表示负责该页中括号部分的内容)

i	序
	建築設計資料集成[擴展篇——建築企劃]的整體構成
ii	建築設計資料集成簡史
iv	凡例
v	建築設計資料集成委員會 執筆者、合作者一覽

001	[第1章]	
	福利	
002	福利與設施體系	
002	福利與設施體系	069
	兒童福利一日托系列	071
		073
004	古典	
005	嬰幼兒·多樣化住所	
006	嬰幼兒·空間的一體化	074
007	嬰幼兒園·內外連接	077
009	嬰幼兒園·向社區開放	078
012	夜間保育	080
013	兒童	
015	多代相處	
016	復合型	
	兒童福利一居住系列	
017	古典	
018	小型	
020	嬰幼兒園·復合型	
021	母子住宅	
022	福利設施和環境整備的動向(日本和海外)	
	殘疾與環境	
023	殘疾與環境 / 無障礙的開端 / 人權 的無障礙法制與通用設計的理念	
	身體殘疾者福利	
024	古典	
025	居住·個人空間	
027	集體居住型	
028	復合型	
030	社區協作型	
031	集體居住	
	智力障礙者福利	
032	智力障礙者設施的體系和發展趨勢	
033	療養地	
034	附帶福利護理的住所	
039	集體居住	
041	活動場所	
	精神障礙者福利	
044	日間護理所	
045	復合型	
046	集體居住型	
	老年人福利一居住系列	
048	設施系統·養老院的成立 東京養老院	
049	古典	
051	個人空間	
054	小單位	
059	集體居住	
064	多樣化住宅	
065	局部開放	
	老年人福利一日托所系列	
	小型日托所	069
	多代人日托系列	071
	社區中心	073
	老年人福利一居住+日托系列	
	小型復合	074
	大型復合	077
	多代人(城市)	078
	多代人(農村)	080
	* * * * *	
	專欄	
004	日托系列設施的變遷—向幼兒保育 一體化的發展	
006	托兒所的一天	
007	保育及床	
013	兒童館和學童保育	
014	老幼共同活動的場所	
016	併設和復合	
017	北海道家庭學校	
024	身體殘疾者設施的變遷	
026	殘疾人的私生活和單人居室化計劃	
027	附帶福利服務的住宅—焦點公寓	
030	殘疾人設施和社區協作網	
035	入托設施的發展	
039	集體療養所的面積標準	
040	智力障礙者集體療養所的動向	
041	智力障礙者的行為特性	
045	精神障礙者設施的變遷	
047	海外動向: 大規模設施的解體	
049	老人福利——居住系列	
053	個人空間	
058	小規模設施組合	
061	中央大廳型集體居住	
063	瑞典歷史性建築物的更新、利用與 老年設施的實例	
067	老年化與環境	
068	護理保險制度與設施, 由職員宿舍 改造為老人療養所	
071	社區的實踐——住宅托老所和集體 療養所	
072	地區與福利設施	
075	與社區設施的復合	
078	集體浴和個人浴	

085	[第2章]		
	醫療		
	診所	140	信息時代的現代化醫院
084	診所	144	德國
		146	丹麥
		148	瑞典
	牙科醫院		
086	牙科醫院		
	醫院改建		
087	醫院改建	150	注重總體設計的國立大學醫院
		156	擁有多樣式病房的私立大學醫院
		158	有着國際化急救功能的私立大學醫院
	醫療、健康復合設施		
088	醫療、健康復合中心		
		160	病室形式
	小型醫院		
092	小型醫院	162	循環器官
		163	粒子綫
		174	腦血管
	康復鍛煉		
097	康復鍛煉	166	病房樓類型
098	康復期		
100	利用溫泉		
	療養院		
101	療養院		
	兒童醫院		
102	加拿大	086	診所與居住為一體的重建計劃
103	美國	091	診斷、治療室
		099	康復鍛煉室的使用方法，恢復期康復鍛煉樓的位置確定
104	特殊診療室	104	特殊診療室
		111	倉敷中央醫院的變革
		114	木結構綜合醫院的設計試行方案
		116	術後當日回流程圖
		119	根據醫療法進行醫療設施的分類
		125	國立成長醫療中心手術室的清潔管理
		127	有效利用自然資源
		128	降低層高
		133	中世紀醫院的水洗廁所
		142	綜合醫療信息體系
		149	病床配置的變遷
		153	工作區的設備
		160	病房設計
		166	病房樓設計
	精神病院		
105	精神病院		
106	美國		
	傳統醫院		
110	木制溫室醫院		
112	戰前的美國式醫院		
114	模式設計		
115	文物保護醫院		
	術後當天出院的手術中心		
116	術後當天出院的手術中心		
	急救中心		
117	急救中心		
	綜合醫院		
119	英國		
120	順應地形的市立醫院		
122	具備長期發展計劃的私立醫院		
124	醫院街		
126	考慮節約當地能源的縣立醫院		
130	利用高差地形的都立醫院		
134	三角形平面的急性治療醫院		
136	高原地區的紅十字醫院		
138	仿機場修建的低層醫院		

索引

172	事項索引
174	事例索引
176	文獻索引

* * * * *

第 1 章	第 1 章	Section 1
福利	福祉	Welfare
兒童福利	兒童福祉	Welfare for Children
身體殘疾者福利	身體障害者福祉	Welfare for the Disabled
智力障礙者福利	智的障害者福祉	Welfare for the Intellectual Disabled
精神障礙者福利	精神障害者福祉	Welfare for the Mentally Ill
老年人福利	高齢者福祉	Welfare for the Aged

編輯方針

當今日本的社會福利，迎來一個大變革時期，在這個時期，有沿着歷史步伐發展的福利設施，也有在此之上對新型福利設施規劃的考慮。

兒童、殘疾者、老年人等設施的“對象者”，由此也被稱爲了“使用者”。跟隨對象者的就是由福利的發展歷史而展開的“情節”，而所謂使用者則出現了5種大的分類。在此基礎上，不僅是制度類別的細分，而且也有了居住系列和日托系列的構成區別。居住系列包括住宅和醫療設施，日托系列包括教育，就業設施等一系列內容，居住系列包含了基本的住所功能，日托系列容納了地區設施。由此不但限定了福利行政的範圍，而且也吸納合併了相關連的設施。

目前複合設施較多，將來大概也會有繼續增加的趨勢。使用者的複合、居住系列的複合、日托系列的複合等這樣的組合，不但類型多樣，也增加了各種各樣的意味。在此，根據使用者不同的框架，對應採取相應的構成方略。

以“緣於地域的福利”爲基本觀點，吸取特征地域事物，盡量復合同一類事例，以此捕捉到喻含可行的程序。尋求地區的需要，探索建立適合地域的福利服務設施的設置方法，爲地區中的人們實現福利。因此必然要考慮適合的方法，一方面由地域連接到空間，另一方面認知室內外活動連續的重要性，這都表示了對此的重視。

以上是本次編輯的方針，也許是合適的編輯課題。

(在塚禮子)

		1945	1951	1973	1987	2000	社會福利設施	
		提出期	確立期	重建期	改革期		居住系列	共用系列
提供福利服務	'47 兒童福利法					'94 天使計劃	養護設施、嬰兒院、母子房、兒童自立設施、殘疾兒治療設施	幼兒園、兒童館、兒童聊天室、智障兒童設施、殘疾兒童設施
	'49 身體殘障者福利法		'64 母子福利法 '60 精神薄弱者福利法	'81 母子及寡婦福利法		'98 智障者福利法 ('94 殘障人計劃)	智障者新增設施、智障人工廠、福利所 殘疾人生產設施、福利所	母子福利中心、母子健康中心 幫助智障者就業設施、智障者康復設施
				'82 老人保健法		'97 照顧病人保險法	照看老人保健設施、照看老人福利設施	身殘者通行場所福利設施 身殘者康復設施
	'46, '50 生活保護法		'63 老人福利法		'89 黃金計劃	老人保健設施 特殊老人院、老人院、有價服務老人院、老人痴呆患者俱樂部	老人中心、老年人休閒所、日間服務中心、家住生活幫助中心、老人上門服務站	
	'50 精神保健及精神病患者的法律					救護設施 精神病患者治療所 地區精神患者生活援助所	職業介紹中心 精神患者特別職業介紹所 精神患者福利工廠	
實施體制	'51 社會福利法		'87 社會義工及看護義工法		'00 社會福利法		社會福利事務所	
社會背景	貧困者 戰爭孤兒 戰爭殘疾者	高度經濟增長 核心家庭化 高齡化 職業婦女	石油衝突 財政困難	泡沫經濟 孤寡老人			根據各種法律規定原則，如施行令、施行規則、確定設施種類、最低設施標準，並通過下述文件，自治體自身制定的設施，主要設施以基本法登錄的事例為中心。	

1、社會福利的時代變遷

社會福利作為社會性制度，根據時代的需求在不斷改變其作用，與古代存在的救濟方法相比，近代國家，政府是以救助“無依無靠的老百姓”為宗旨。作為近代史，社會福利在第2次世界大戰後逐漸形成。

由於戰爭的關係，為生活貧困者、兒童、身體殘疾者制定了3種福利法，社會福利事業法制定了共通體制。在此之後，隨着經濟發展中家族的變化，人口高齡化等情況，老年人福利法從生活保護法中分離出來，6種福利法的制定，社會福利法成為了所有人的權力。

但是隨着對福利需求的增大和經濟的停滯不前，就得重新修訂，因對照顧病人保險的使用從名稱到內容作了大幅改動，並作為社會福利制度的核心，讓居民來參與福利性的活動任務。以此迎來變革時代。

2、新型社會福利理念

所謂社會福利是指保持個人尊嚴，對培養健康的人和能自立生活給予支援的服務總體。經過一系列的改革，清楚記載了提供服務者和使用者對等關係的確立，不同地區個人多樣化需求的綜合服務，由於需求範圍的廣泛性，各地都有不同形式的計劃。

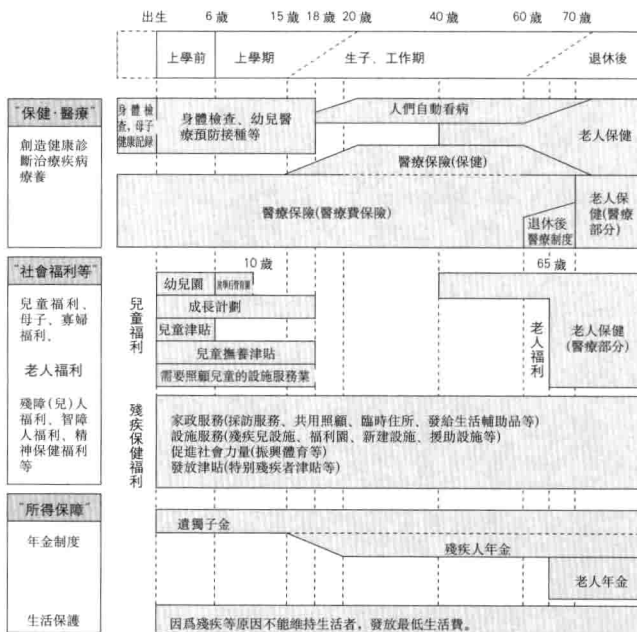
關注整改舊福利和當地居民自己制定的制度，福利服務人員負責相關服務的有機協作及綜合性服務，國家和社會團體對計劃的實施也負有責任和義務。

3、社會保障與社會福利

在當前的形式下，社會福利只是終身社會保障制度的一部分，並包含着特別的經濟援助，福利服務保障除常見的內容外，還附加了保健、醫療等起着社會主要保障制度的輔助作用，並和教育、雇用、住房等服務有關。

4、福利服務和設施體系

設施體系在法律上，與有別於使用者的福利法相對應，因有所需要，不斷設置新的設施，加上完成了使命的設施也繼續存在，現在已達到90種。為更好了解設施作用和使用方法，根據福利服務的提供方式和服務內容適合體系化，福利服務的使用形式分為設施居住型和在家型兩種，在家型又分共用設施使用型、在家服務型(訪問型和家庭配製型)。24小時使用的居住系列設施是根據日常生活不同需要進行分類，共用系設施是根據使用者的不同對保健醫療、教育、就業服務內容或者相互組合進行分類，任何一種現行法都有它的重心[1]。居



住系列設施更加貼近生活，共用系列設施也不再拘泥於制度範圍，不斷增加的使用者也能充分發揮作用。

5、地區福利與設施

居住系列設施，共同系列設施(含在家服務地點設施)將擔負着支撐一體化地區福利的作用。隨着個人獨立和參加社會活動的多樣化，相關領域的政策及設施不斷擴大，使得福利間的

界線逐漸模糊，不再限於設施的復合化、制度本身。不限制使用者的小規模設施即將誕生。由於掌握了地區的需求，了解各地區的相似之處，當地居民將建立起自己的設施計劃力求滿足當地需要。

地方福利與設施的修建

——橫濱市“大眾化”社會福利設施的配套事例

1、初步設想、需求階段

公共設施的修建，必須事先要對該地區的实际情況詳細了解後，以最大程度方便市民為主導，並積極採用當地居民提出的意見，廢除不適應現代發展的舊設施，修建新設施。

橫濱市“殘障人活動所”是市民提議建立的一個具體從修建到運作的例子。此項目是1985年開始，老百姓自己籌劃、修建的活動所，並不存在法律意義上的法人，而是由市民組建的管理委員會全權負責，即使和國家制度相衝突，也要側重於市民的實際需求，其次：根據國家有關規定，橫濱市殘障人活動所，在活動設施的修建時就沒有把身體殘疾者和智力障礙者加以區分，這也是要着重提出的地方。最初在同一康復所裏實行殘疾人和智障者分開管理，在某種程度上說，確實給護理工作帶來便利，但大多數人却持不同意見，在同一地方生活的人，身體情況也各不相同，可以說這正是從市民的立場出發建立的利民設施。

2、規劃、修建階段

橫濱市作為社會福利設施設計過程的示範點，特別值得一提的是由政府 and 民衆協同設計的聯合方案，和由建築大師積極推薦的嘗試型設計方案。

首先，按照聯合方案，選取其中幾組具體實施，今後將加強對市民參與的優秀方案賦予實施。橫濱市作為由市民參與地

方設施建設和管理的試點城市在不斷發展，從1966年到1968年間，市政府全部人員認為“聯合方案推進模式”的完成任務重大，對此，市政府主動採取措施，讓與區域特點一致的參賽品得以實現，政府和民衆相互合作時，在謀求解決地區自主問題的同時，還得建立地方團體。

全市18個區相互配合，在對已實施的項目進行分析時，主要以修建地區設施（設施系列）、支持地方活動（支援系列）、未來的設想（計劃系列）等3類，其中今井地區中心、地方福利所的建設，從福利設施的規劃到動工已全面展開，專業人士投標和市民參加都推進了設計本身，招標明確了此規劃複雜程度的專業設計者。約10個月裏，進行以區域為對象的用戶問卷調查，政府機關討論了13次，建設委員會以公開的形式招標7次。

有關嘗試型地區調養所的建設，基本上由市建築局業者評定委員會選出設計者，作為暫時方案，由於極力採用所謂的著名建築師，嘗試建設好的、可行的設施，但是這種嘗試型設施建設，並不採用聯合方案的計劃，兩者之間的協調和整合將是以後主要的問題。

3、建成、成果階段

當設施建成並使用時，和建造有着直接關係的市民作為使用者和設施共同成長，加深了地區間居民的相互交流，提出發現設施新問題的要求，這被認為是通過市民日常交流取得的進步，為此，所做出的嘗

試，它是有着地方療養所和地區複合功能的交流性設施。

4、實效、發展階段

設施建設是以市民為主體進行的，建成後有必要按照最初的想法運營，聯盟型設施的大多數是由市民管理組織經營的，但是對有關福利設施，作為服務提供主體的政府和市民顯得十分重要，為了達到設定目標，由市民主動響應提高運營管理能力，也就是說全體市民一起努力迫在眉睫。作為主體的運營方案，市民有必要對與規劃運營相關的問題積極進行交流促進，因此要求由決策層研究，以及更多的人進行評價。

就橫濱的特色，與其說設施配備的輔助，不如說是對運營主體的援助。目前，並沒有對老年痴呆症患者活動所進行直接經營，相關輔助社會援助者和有關專家共同對橫濱市老年活動所聯絡會的活動計劃提出方案，市政府進行實質性的援助，今後老年痴呆症患者活動中心的配備也將快速發展，但隨着量的增加，質量保證又成了一大問題。例如：在各活動中心以當地市民作為對象，進行交流、學習設施知識，開辦護理教室“預防痴呆、看護工作”這可以通過對家庭、當地居民開放活動中心，促進和其它地區人們的交流，由於倍受其它地區的關注，便可得到第三者的客觀性評價。以從業者為主體的連誼會組織為活動的主體，市政府也給予一定的支持，事實上市政府并非直接進行援助，而是通過市民共同努力，從而進行援助，這也是現代政府機

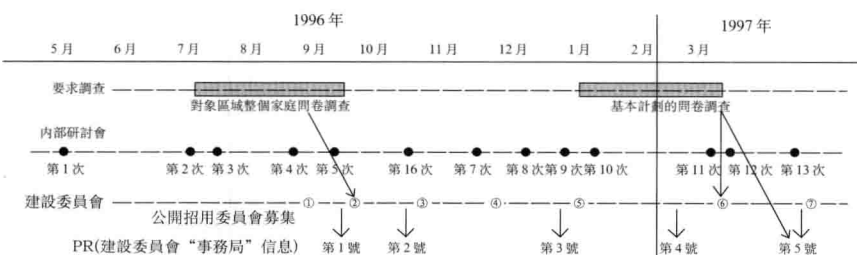
關的任務。

*

注：所謂地區調養所是遵照橫濱市的“夢想橫濱2010年計劃”計劃配備的一處中學校區，地區援助在家生活的24小時時間討論、服務的實施、安否的確認、家庭助手、訪問護士等活動點、機能訓練、地方義務工作的活動、建立談話場所、直到2001年11月85所設施被啓用，預計到2010年建立169所。除此之外，和地區中心合建的有8所，特別修建的綜合性場所也很多。

參考文獻

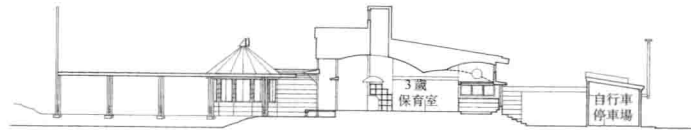
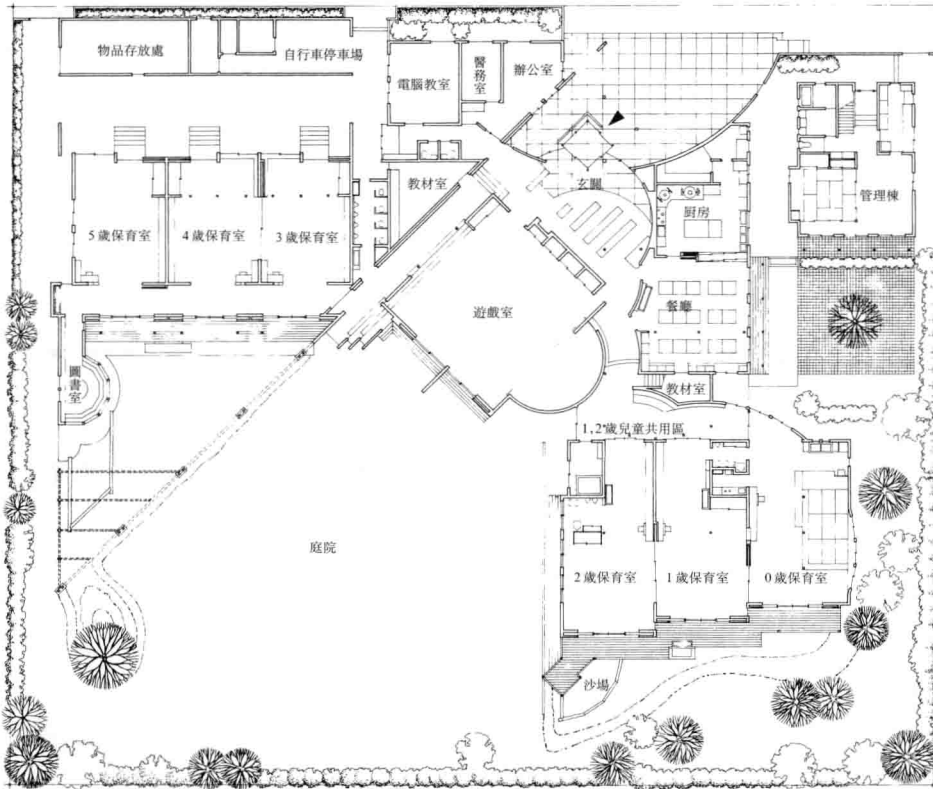
- 橫濱市《合伙的智慧袋》平成12年3月
- 《市民參與的維生素書》1996年12月
- 橫濱市立大學經濟研究所都市政策研究叢書No.4《社區·網絡工作和協作》平成13年
- 橫濱市《痴呆型老年人家庭服務質保證明模型檢查工作報告書》平成12年3月
- 橫濱老年人家庭聯絡會《共同面向21世紀的痴呆型老年人——橫濱的朝鮮老年人家庭聯絡會》平成11年度橫濱市老年人家庭事業報告書
- 橫濱市企劃局調查委報141《特集在自治體中的意見一致——大街道制造的視點為中心》2000.3
- 橫濱國立大學工學部建築規劃研究室《在橫濱市內的殘疾人家庭的事例研究調查報告書》1998年1月，橫濱市殘疾人家庭的特征



今井地區中心、地區調養所 設計步驟、進度表[1]

建設委員會計劃表

- ① 熟悉各項制度、負責人的選定、地區中心、所謂尋找對地方中心有所期待的并有願望的人們/學習本地知識；
- ② 從當地特色中找尋“地區中心應該有的特色”/問卷調查的報告結果、基礎情報、關聯設施的活動狀況說明/從最初期望的總活動中尋找“應該有的空間風格”；
- ③ 神之木地區中心的視察；
- ④ 以前意見的整理和確認/重要問題的討論；
- ⑤ “指針”“想這樣期待集”的確認、基本計劃案的提出；
- ⑥ 居民對基本計劃(案)的意見，基本計劃變更案的提示/交流空間的討論、活動形式的制定、設計遊戲
- ⑦ 對可反映和不可反映基本計劃、設計的整理確認



白善會幼兒園

- 設施類別：托兒所
- 設計：小川信子 + 小川建築工作室
- 建設：1992年
- 用地面積：3,119m²
- 總建築面積：1,222m²
- 結構·層數：木結構·框架壁構造·地上2層
- 設置·營運：社會福利法人白善會

設在大門附近的遊戲室和餐廳等公用區，將年齡較大的兒童區和年齡較小的兒童區聯繫起來。年齡較小的兒童的房間設計成用隔扇、拉門等隔開的空間，充分擴大了空間的使用效果。庭院有用木板條鋪的平臺和沙場以保護年長兒童可以安全愉快地在此遊玩。年長兒童的各個房間由寬走廊連接，延伸到圖書室。在寬走廊與保育室之間沒有隔扇，3、4歲兒童的房間也可以合起來作為一個房間使用。

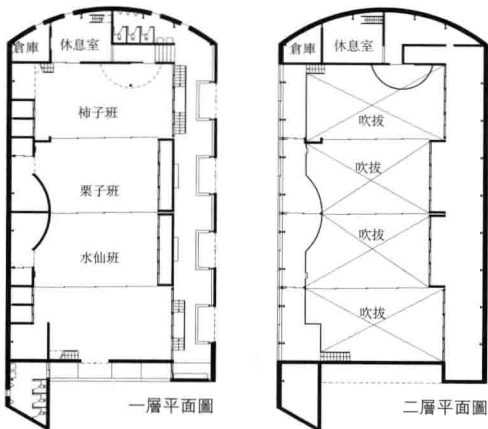
野中幼兒園

- 設施類別：托兒所
- 設計：仙田滿 + 環境設計研究所
- 建設：野中扎魯思 1972年
野中丸 1981年
- 用地面積：4,485m²
- 總建築面積·結構·層數：
野中查巫魯斯 647m²，S結構 2層
野中丸 325m²，S結構平房

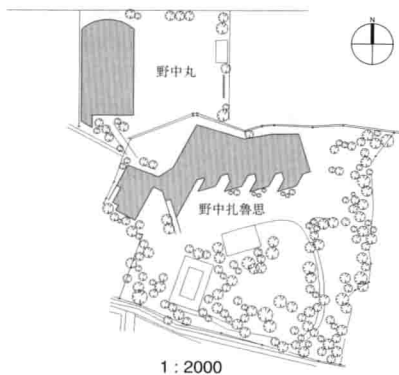
互相獨立的兩棟建築基本上都是平房，在上部分設有聯系各個保育室的陽臺，具有在整個院舍的環遊性。野中扎魯思有穿行於各個保育室之間的走廊，與散步道連接。散步道成富於變化的空間，建有多種多樣的住處，可以用於多種目的。

野中丸除了作為保育區外，還打算讓其具備作為劇场的功能。用活動隔扇將大空間隔成4個保育室，二樓的陽臺部分還可以成為頂層樓座。

白善會幼兒園 (新潟市)

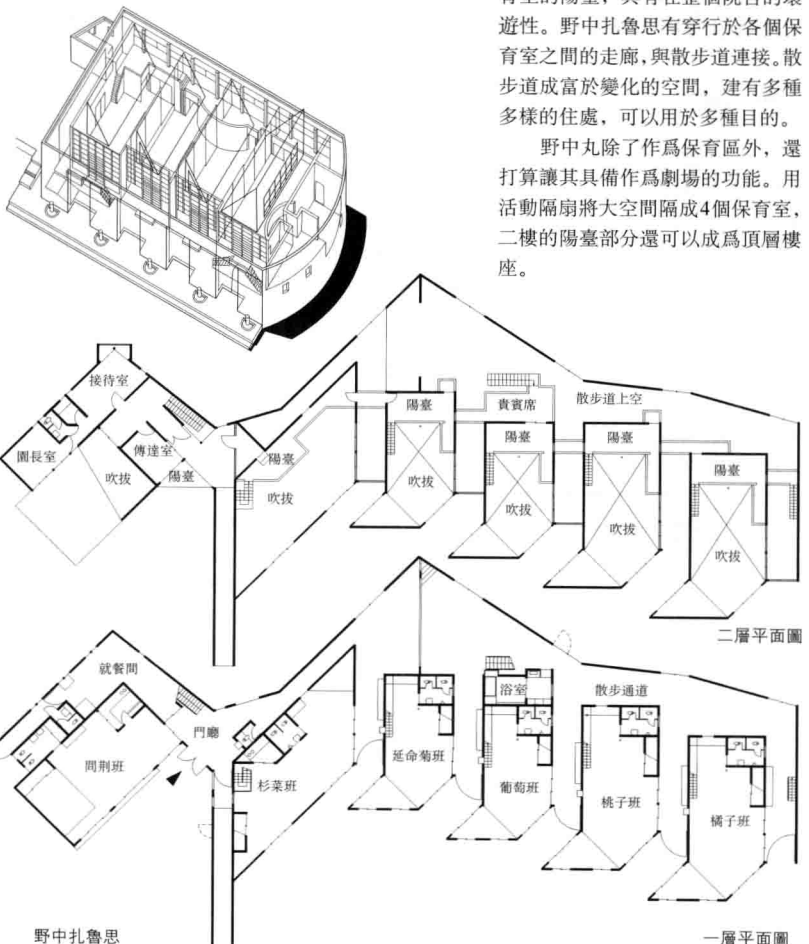


野中丸



1:2000

野中幼兒園 (静岡縣富士宮市)



野中扎魯思

一層平面圖