

家

美術家傳記叢書

庭



呂鐵州

美

術

館

靈動 · 淬鍊 · 賴明珠 / 著

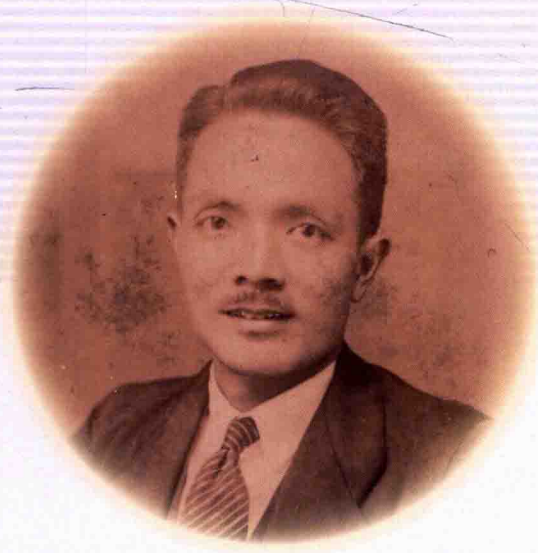
呂鐵州

國立台灣美術館 策劃
National Taiwan Museum of Fine Arts 藝術家執行

家庭美術館 / 美術家傳記叢書

靈動・淬鍊
呂鐵州

賴明珠／著



國立台灣美術館 策劃
National Taiwan Museum of Fine Arts


藝術家 執行

家庭美術館／藝術家傳記叢書

靈動・淬鍊・呂鐵州

賴明珠／著

 國立臺灣美術館
National Taiwan Museum of Fine Arts 策劃

 藝術家 執行

發行人 | 黃才郎
出版者 | 國立臺灣美術館
地址 | 403臺中市西區五權西路一段2號
電話 | (04) 2372-3552
網址 | www.ntmofa.gov.tw
策劃 | 黃才郎、何政廣
審查委員 | 王耀庭、黃冬富、潘潘、蕭瓊瑞
張仁吉、林明賢
執行 | 林明賢、潘顯仁
編輯製作 | 藝術家出版社
| 臺北市重慶南路一段147號6樓
| 電話：(02)2371-9692-3
| 傳真：(02)2331-7096
編輯顧問 | 王秀雄、謝里法、莊伯和、林柏亭
總編輯 | 何政廣
編務總監 | 王庭玫
數位後製總監 | 陳奕愷
數位後製執行 | 陳全明
文圖編採 | 謝汝萱、郭淑儀、陳芳玲、林容年
美術編輯 | 曾小芬、柯美麗、王孝嫻、張紓嘉
行銷總監 | 黃淑瑛
行政經理 | 陳慧蘭
企劃專員 | 黃宇君、黃玉蓁、林芝榮
專業攝影 | 何樹金、陳明聰、何星原

總經銷 | 時報文化出版企業股份有限公司
倉庫 | 桃園縣龜山鄉萬壽路二段351號
電話 | (02)2306-6842

南部區域代理 | 臺南市西門路一段223巷10弄26號
| 電話：(06)261-7268
| 傳真：(06)263-7698

製版印刷 | 欣佑彩色製版印刷股份有限公司
裝訂 | 聿成裝訂股份有限公司
電子出版團隊 | 圓滿數位科技有限公司

初版 | 2013年11月
定價 | 新臺幣600元

統一編號GPN 1010202021
ISBN 978-986-03-8160-3

法律顧問 蕭雄淋

版權所有，未經許可禁止翻印或轉載
行政院新聞局出版事業登記證局版臺業字第1749號

國家圖書館出版品預行編目資料

靈動・淬鍊・呂鐵州／賴明珠 著
-- 初版 -- 臺中市：國立臺灣美術館，2013 [民102]
160面：19×26公分
ISBN 978-986-03-8160-3 (平裝)
1.呂鐵州 2.畫家 3.臺灣傳記
940.9933 102019481

目錄 CONTENTS

靈動·淬鍊·呂鐵州

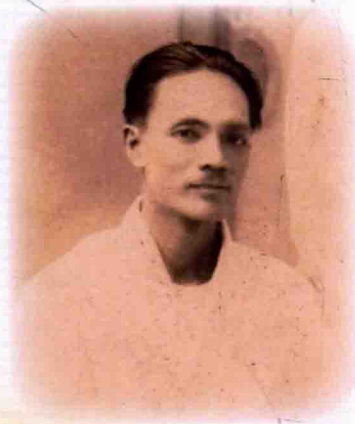
I ● 在時代變革中錘鍊心志 8

- 「臺展」落敗是禍亦是福 10
- 在時代變革中領悟創作之新課題 10
- 榮耀歸於天分與努力 12



II ● 書香世家的陶冶 16

- 呂鷹揚投入新式教育行列 18
- 呂鷹揚的事業版圖與熱心公益 19
- 呂鷹揚的文藝涵養對呂鐵州的影響 23
- 接觸新式教育 24
- 父親過世與分家 28



III ● 太平町時期的生活與創作 30

- 人文薈萃的太平町 32
- 太平町媽祖宮附近開繡莊 34
- 沉潛於傳統書畫 36
- 花鳥畫稿普受歡迎 37
- 勤習文人山水畫 41
- 涉獵民俗人物彩繪 41



IV • 留學京都研習近代日本畫 46

- 「臺展」的落敗及參與「宮比會繪畫展」 48
圓山四條派與京都繪專 50
跟隨小林觀爾四處寫生 53
入福田平八郎畫室鑽研日本花鳥畫 57
〈梅〉獲得特選，洗刷落選之恥 59



V • 「東洋畫壇麒麟兒」的奮鬥歷程 74

- 返臺初期的創作 76
以鬥雞圖稱霸官展 84
博得「臺展東洋畫壇麒麟兒」封號 90
面臨創作巔峰的臨界點 98
從寫實巔峰轉向寫意創新 104
開創寫意風景遇瓶頸 110



VI • 為推動臺灣美術而鞠躬盡瘁 128

- 同人畫會活動的參與與推動 130
六硯會致力於臺灣美術之推廣 132
太平町五丁目畫室之教學 138
南溟繪畫研究所之教學 148
呂鐵州花鳥畫派的樹立 150
繪畫精神永傳不滅 153



附錄

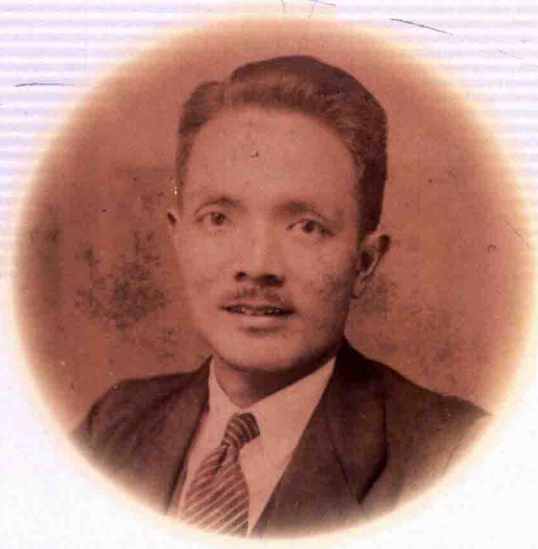
- 參考資料 157
呂鐵州生平年表 158



家庭美術館 / 美術家傳記叢書

靈動・淬鍊
呂鐵州

賴明珠／著



國立台灣美術館 策劃
National Taiwan Museum of Fine Arts

藝術家 執行

照耀歷史的美術家風采

臺灣的美術，有完整紀錄可查者，只能追溯至日治時代的臺展、府展時期。日治時代的美術運動，是邁向近代美術的黎明時期，有著啟蒙運動的意義，是新的文化思想萌芽至成長的時代。

臺灣美術的主要先驅者，大致分為二大支流：其一是黃土水、陳澄波、陳植棋，以及顏水龍、廖繼春、陳進、李石樵、楊三郎、呂鐵州、張萬傳、洪瑞麟、陳德旺、陳敬輝、林玉山、劉啓祥等人，都是留日或曾留日再留法研究，且崛起於日本或法國主要畫展的畫家。而另一支流為以石川欽一郎所栽培的學生為中心，如倪蔣懷、藍蔭鼎、李澤藩等人，但前述留日的畫家中，留日前多人也曾受石川之指導。這些都是當時直接參與「赤島社」、「臺灣水彩畫會」、「臺陽美術協會」、「臺灣造型美術協會」等美術團體展，對臺灣美術的拓展有過汗馬功勞的人。

自清代，就有不少工書善畫人士來臺客寓，並留下許多作品。而近代臺灣美術的開路先鋒們，則大多有著清晰的師承脈絡，儘管當時國畫和西畫壁壘分明，但在日本繪畫風格遺緒影響下，也出現了東洋畫風格的國畫；而這些，都是構成臺灣美術發展的最重要部分。

臺灣美術史的研究，是在1970年代中後期，隨著鄉土運動的興起而勃發。當時研究者關注的對象，除了明清時期的傳統書畫家以外，主要集中在日治時期「新美術運動」的一批前輩美術家身上，儘管他們曾一度蒙塵，如今已如暗夜中的明星，照耀著歷史無垠的夜空。

戰後的臺灣，是一個多元文化交錯、衝擊與融合的歷史新階段。臺灣美術家驚人的才華，也在特殊歷史時空的催迫下，展現出屬於臺灣自身獨特的風格與內涵。日治時期前輩美術家持續創作的影響，以及國府來臺帶來的中國各省移民的新文化，尤其是大量傳統水墨畫家的來臺；再加上臺灣對西方現代美術新潮，特別是美國文化的接納吸收。也因此，戰後臺灣的美術發展，展現了做為一個文化主體，高度活絡與多元並呈的特色，匯聚成臺灣美術史的長河。

「家庭美術館——美術家傳記叢書」於民國81年起陸續策劃編印出版，網羅20世紀以來活躍於臺灣藝術界的前輩美術家，涵蓋面遍及視覺藝術諸領域，累積當代人對臺灣前輩美術家成就的認知與肯定，闡述彼等在臺灣美術史上承先啟後的貢獻，是重要的藝術經典。同時，更是大眾了解臺灣美術、認識臺灣美術史的捷徑，也是學子及社會人士閱讀美術家創作精華的最佳叢書。

美術家的創作結晶，對國家社會及人生都有很重要的價值。優美藝術作品能美化國家社會的環境，淨化人類的心靈，更是一國文化的發展指標；而出版「美術家傳記」則是厚實文化基底的首要工作，也讓中華民國美術發展的結晶，成為豐饒的文化資產。

Artistic Glory Illumines Taiwan's History

The development of fine arts in modern Taiwan can be traced back to the Taiwan Fine Art Exhibition and the Taiwan Government Fine Art Exhibition during the Japanese Occupation, when the art movement following the spirit of the Enlightenment, brought about the dawn of modern art, with impetus and fodder for culture cultivation in Taiwan.

On the whole, pioneers of Taiwan's modern art comprise two groups: one includes Huang Tu-shui, Chen Cheng-po, Chen Chih-chi, as well as Yen Shui-long, Liao Chi-chun, Chen Chin, Li Shih-chiao, Yang San-lang, Lü Tieh-chou, Chang Wan-chuan, Hong Jui-lin, Chen Te-wang, Chen Ching-hui, Lin Yu-shan, and Liu Chi-hsiang who studied in Japan, some also in France, and built their fame in major exhibitions held in the two countries. The other group comprises students of Ishikawa Kin'ichiro, including Ni Chiang-huai, Lan Yin-ting, and Li Tse-fan. Significantly, many of the first group had also studied in Taiwan with Ishikawa before going overseas. As members of the Ruddy Island Association, Taiwan Watercolor Society, Tai-Yang Art Society, and Taiwan Association of Plastic Arts, they are the main contributors to the development of Taiwan art.

As early as the Qing Dynasty, experts in calligraphy and painting had come to Taiwan and produced many works. Most of the pioneering Taiwanese artists at that time had their own teachers. Contrasting as Chinese and Western painting might be, the influence of Japanese painting can be seen in a number of the Chinese paintings of the time. Together, they form the core of Taiwan art.

Research in the history of Taiwan art began in the mid- and late- 1970s, following the rise of the Nativist Movement. Apart from traditional ink painting of the Ming and Qing dynasties, researchers also focus on the precursors of the New Art Movement that arose under Japanese suzerainty. Since then, these painters had become the center of attention, shining as stars in the galaxy of history.

Postwar Taiwan is in a new phase of history when diverse cultures interweave, clash and integrate. Remarkably talented, Taiwanese artists of the time cultivated a style and content of their own. Artists since Retrocession (1945) faced new cultures from Chinese provinces brought to the island by the government, the immigration of mainland artists of traditional ink painting, as well as the introduction of Western trends in modern art, especially those informed by American culture, gave rise to a postwar art of cultural awareness, dynamic energy, and diversity, adding to the history of Taiwan art.

In order to organize the historical archives of Taiwan art, *My Home, My Art Museum: Biographies of Taiwanese Artists*, a series that recounts the stories of senior Taiwanese artists of various fields active in the 20th century, has been compiled and published since 1992. Accumulating recognition and acknowledgement for them and analyzing their contributions to the development of Taiwan art, it is a classical series of Taiwan art, a shortcut for us to understand the spirit and history of Taiwan art, and a good way for both students and non-specialists to look into the world of creative art.

Art creation has important value for the country and society from which it springs, and for the individuals who create or appreciate it. More than embellishing our environment and cleansing our souls, a fine work of art serves as an index of the cultural status of a country. As the groundwork of cultural development, publication of the biographies of these artists contributes to Taiwan art a gem shining in our cultural heritage.

目錄 CONTENTS

靈動·淬鍊·呂鐵州

I ● 在時代變革中錘鍊心志 8

- 「臺展」落敗是禍亦是福 10
- 在時代變革中領悟創作之新課題 10
- 榮耀歸於天分與努力 12



II ● 書香世家的陶冶 16

- 呂鷹揚投入新式教育行列 18
- 呂鷹揚的事業版圖與熱心公益 19
- 呂鷹揚的文藝涵養對呂鐵州的影響 23
- 接觸新式教育 24
- 父親過世與分家 28



III ● 太平町時期的生活與創作 30

- 人文薈萃的太平町 32
- 太平町媽祖宮附近開繡莊 34
- 沉潛於傳統書畫 36
- 花鳥畫稿普受歡迎 37
- 勤習文人山水畫 41
- 涉獵民俗人物彩繪 41



IV ● 留學京都研習近代日本畫 46

- 「臺展」的落敗及參與「宮比會繪畫展」 48
圓山四條派與京都繪專 50
跟隨小林觀爾四處寫生 53
入福田平八郎畫室鑽研日本花鳥畫 57
〈梅〉獲得特選，洗刷落選之恥 59



V ● 「東洋畫壇麒麟兒」的奮鬥歷程 74

- 返臺初期的創作 76
以鬥雞圖稱霸官展 84
博得「臺展東洋畫壇麒麟兒」封號 90
面臨創作巔峰的臨界點 98
從寫實巔峰轉向寫意創新 104
開創寫意風景遇瓶頸 110



VI ● 為推動臺灣美術而鞠躬盡瘁 128

- 同人畫會活動的參與與推動 130
六硯會致力於臺灣美術之推廣 132
太平町五丁目畫室之教學 138
南溟繪畫研究所之教學 148
呂鐵州花鳥畫派的樹立 150
繪畫精神永傳不滅 153



附錄

- 參考資料 157
呂鐵州生平年表 158



有「東洋畫壇麒麟兒」之稱的呂鐵州，其花鳥繪畫獨具一格。（張紓嘉組合）



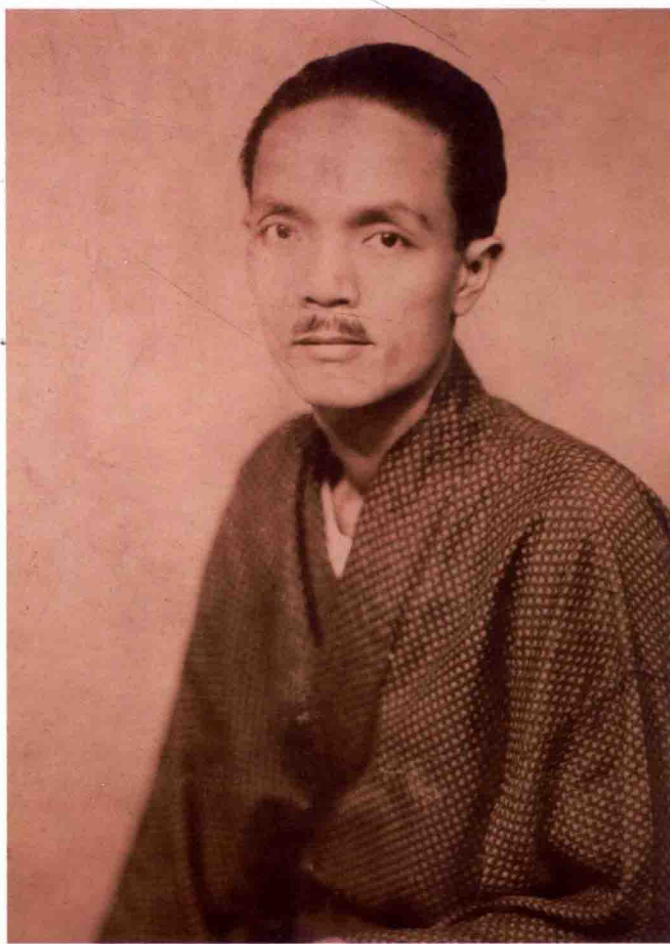
鐵州





I • 在時代變革中 錘鍊心志

20世紀前半葉是臺灣藝術生態激變的年代。1895年之前，臺灣藝術乃是中國傳統書畫的延續與承襲，既缺乏公領域的提倡活動，更無來自官方的經濟奧援。割臺後，臺灣總督府早期在圖畫教育的推動及中後期的「官展」之創辦，雖是殖民政府的文化策略，卻也是促成臺灣藝術環境改善的重要因素。在時代的變局中，呂鐵州是少數歷經傳統書畫薰陶又能趁勢崛起的畫家。其一生雖短暫，但其努力不懈，發揮天分的奮鬥過程，誠為無畏艱困，勇於挑戰的典範性人物。



[右圖]

1934年或稍前（約35歲）的呂鐵州照片

[右頁圖]

呂鐵州 刺竹與麻雀（局部） 1942

設色、絹本 84.5×59.5cm×2





1916年，呂鐵州就讀臺灣總督府工業講習所的學生模樣。

「臺展」落敗是禍亦是福

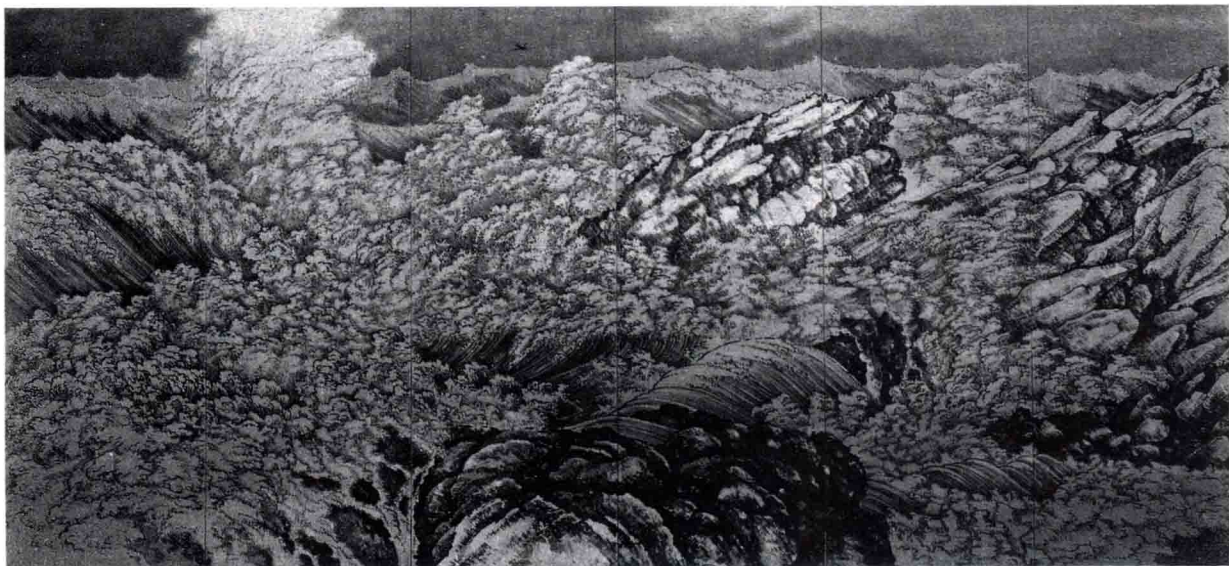
1927年臺灣總督府策劃開辦「臺灣美術展覽會」（簡稱「臺展」）捧紅了年齡約二十歲的三少年——陳進（1907-1998）、郭雪湖（1908-2012）及林玉山（1907-2004）。而原本以民俗彩繪、文人山水畫屹立於北臺畫壇的呂鐵州，卻淪為落選者。

1928年，呂鐵州抱著破釜沉舟的決心遠赴京都習藝，隔年以〈梅〉一作奪得「臺展」的「特選」，不但洗刷前恥，更重新站回臺灣的畫壇。回顧這段入選與落選的歷史，我們不禁要問，在那關鍵的1927年前後，呂鐵州與三少年等後來都是叱吒於臺灣東洋畫壇的畫家，當年為何產生如此的成績落差？是天分有別？抑或際遇發展的異同使然？

在時代變革中領悟創作之新課題

1927年，是日本殖民政權正式將「現代化」日本畫及西洋畫引進

鄉原古統
臺灣山海屏風——北關怒潮
（12屏·局部）1931
水墨、紙本 172.8×62cm×12
第5回臺展東洋畫部無鑑查
（藝術家資料室提供，此畫現
藏於臺北市立美術館）





臺灣的重要年份。這一年，臺灣總督府透過官辦美展——「臺展」，將「現代化」的「新美術」以展覽會的機制，堂而皇之地引介進入臺灣。自此之後，學習西化的日本新美術，乃成為臺灣老、中、青輩藝術家都必須面對的新課題。

對早在1927年「臺展」開幕之前，即已渡日接受現代日本畫（「臺展」中稱之為「東洋畫」）教育的臺灣年輕畫家陳進及林玉山來說，以「寫生」為媒介，描繪生活中的人物、風景、花鳥，已是習慣性的創作方式。至於以自修方式接觸現代日本畫的郭雪湖，他對帶有「寫生」意味的花鳥、風景畫也並不陌生。「寫生觀」的持有，乃是他們三人雀屏中選，成為「東洋畫部」入選的臺籍僅有畫家之關鍵所在。誠如審查委員鄉原古統（1887-1965）及木下靜涯（1889-1988）在評審感言及回憶文字中提到，臺灣傳統繪畫與現代日本畫創作的技法、形式及風格兩相抵觸；而借鑒自西方

關鍵字

木下靜涯（1889-1988）

木下靜涯，早年師事近代日本畫改革大師竹內栖鳳（1864-1942），乃屬於京都四條派系脈。1918年12月，木下與畫友前往印度阿姜達石窟觀摩壁畫，回程至臺灣訪友及聯展，之後定居於淡水達觀樓下方民宅。木下靜涯生性恬淡自如，專事創作，畫風兼具寫生與文人之趣，喜以淡水山嵐水波為創作題材。旅臺期間，曾擔任十六次官展審查委員。另外，他也參與「黑壺會」、「日本畫協會」、「栴檀社」等畫會活動。其藝業對臺灣東洋畫壇影響匪淺，故與鄉原古統被稱譽為「臺灣東洋畫導師」。



木下靜涯 春 1933 膠彩畫 第7回臺展東洋畫部
（藝術家資料室提供）

[左上面]

1988年的11月，陳進（中）旅美返臺，郭雪湖（左）與林玉山前往探望。昔日的「臺展三少年」在六十一一年後合影留念。（藝術家資料室提供）



林玉山 大南門 1927
第1回臺展東洋畫部入選

關鍵字

蔡雪溪 (約1884或1893?)

蔡雪溪，字榮寬，出生於臺北。幼嗜繪事，1910年從川田墨鳳習畫。1915年2月，漫遊江南，遍訪中國山川名勝。1917年11月歸來，畫藝精進，遂以丹青繪事為業。1920年自艋舺移居大稻埕太平町，並於永樂市場對面開設「雪溪畫館」。他與1920年代中期也在太平町活動的呂鐵州，同為臺灣北部知名的傳統畫家。「臺展三少年」之一的郭雪湖，於1923年考入「臺北州立臺北工業學校」就讀土木工程。一年後，因志趣不合而退學，即在1925年進入「雪溪畫館」習藝。蔡氏作品曾入選第三、四屆「臺展」，及第四、五、六屆「府展」東洋畫部。晚期人物畫作如〈秦弄玉〉，約略可以看出他受海上畫派影響，因而畫中仕女之體態五官、衣飾褶紋及點景樹石，皆有任伯年(1840-1895)揉合民俗與工筆畫風之趣。



蔡雪溪 秦弄玉 甲辰(1964)
彩墨、紙本

以寫生、寫實為基礎的藝術形態，才是新時代的繪畫語彙。據此，大約即可看出，三少年在際遇發展上，恰好搭上官展的列車，因而能在第一回「臺展」中嶄露頭角。呂鐵州與其他幾位對日本現代畫完全陌生的傳統畫家，如蔡雪溪(1884-c.1964)、潘春源(1891-1972)、蔡九五(1887-?)等，落敗乃是必然的結果。但擁有繪畫天分的呂鐵州，卻能從官展的挫敗中，領悟到唯有從頭學習新的創作語言，方能突破困境，實現更高的藝術理想。

榮耀歸於天分與努力

學成返臺後，呂鐵州陸續又以〈後庭〉、〈蓖麻與鬥雞〉、〈南國〉、〈蘇鐵〉等畫作，獲得官展「特選」或「臺展賞」的榮銜，並博得「臺展東洋畫寵兒」、「臺展泰