

# 男西服 制作技术

刘锋 主编 吴改红 副主编

东华大学出版社

NANXIFU ZHIZUO JISHU

全国服装工程专业（技术类）精品图书

纺织服装高等教育「十二五」部委级规划教材

# 男西服 制作技术

刘锋 主编 吴改红 副主编

东华大学出版社

全国服装工程专业（技术类）精品图书

纺织服装高等教育「十二五」部委级规划教材

## 内 容 提 要

本书作为男西服制作工艺的教材,包括制板技术、裁剪技术、缝制技术等内容。制板技术包括男西服基础知识、常用男西服结构制图、男西服样板的制作、男西服的假缝、试样及样板的修正等内容,其中试穿着装外观效果的弊病分析及样板的修正是本书的特有内容。裁剪技术包括排料工艺、裁剪工艺、粘衬工艺,分别说明各环节的相关基础知识、技术要求及具体方法。缝制技术包括相关部件的缝制、整体的缝制工艺、成品检验及男西服制作的常用设备简介,其中相关部件的缝制部分介绍了胸袋、大袋、袖衩、衣身开衩的缝制方法及工艺要求;整体缝制工艺部分详细说明衣身的缝制工艺、领的缝制及绱领工艺、袖的缝制及绱袖工艺、后加工工艺等;为了增强对高品质西服成品的直观感受,本书特意加入国内外著名品牌男西服的赏析。

本书作为服装院校的专业教材,主要介绍男西服的单件制作工艺,但是每个环节都按照工业化生产的要求,突出实用性及可操作性,所以也适用于广大服装从业人员和爱好者自学。

### 图书在版编目(CIP)数据

男西服制作技术/刘锋,吴改红主编. —上海:东华大学出版社,2014.5

ISBN 978-7-5669-0424-9

I. ①男… II. ①刘… ②吴… III. ①男服—西服—生产工艺 IV. ①TS941.718

中国版本图书馆CIP数据核字(2013)第289148号

责任编辑:库东方

封面设计:潘志远

## 男西服制作技术

NANXIFU ZHIZUO JISHU

刘 锋 主编 吴改红 副主编

出 版:东华大学出版社(上海市延安西路1882号)

邮政编码:200051 电话:(021)62193056

出版社网址:<http://www.dhupress.net>

天猫旗舰店:<http://dhdx.tmall.com>

发 行:新华书店上海发行所发行

印 刷:句容市排印厂

开 本:787mm×1092mm 1/16 印张:11

字 数:275千字

版 次:2014年5月第1版

印 次:2014年5月第1次印刷

书 号:ISBN 978-7-5669-0424-9/TS·485

定 价:30.00元

## 全国服装工程专业（技术类）精品图书编委会

### 编委会主任

倪阳生 中国纺织服装教育学会 会长

张文斌 东华大学服装·艺术设计学院 博士生导师、教授

### 编委会副主任

刘娟	教授	北京服装学院服装艺术与工程学院
潘力	教授、院长	大连工业大学服装学院
王建萍	教授、博导	东华大学服装·艺术设计学院
沈雷	教授	江南大学纺织服装学院
陈建伟	教授、副院长	青岛大学纺织服装学院
谢红	教授、副院长	上海工程技术大学服装学院
孙玉钗	教授、系主任	苏州大学纺织与服装工程学院
徐东	教授、副院长	天津工业大学艺术与服装学院
陶辉	教授、副院长	武汉纺织大学服装学院
顾朝晖	副教授、院长助理	西安工程大学服装与艺术学院
邹奉元	教授、院长	浙江理工大学服装学院
庾武	教授、副院长	中原工学院服装学院

### 编委会委员

袁惠芬 安徽工程大学纺织服装学院  
钱洁 安徽职业技术学院  
葛英颖 长春工业大学纺织服装学院  
王佩国 常熟理工学院艺术与服装工程学院  
郭东梅 重庆师范大学服装学院  
于佐君 大连工业大学服装学院  
郭琦 东北师范大学美术学院  
王朝晖 东华大学服装·艺术设计学院中日合作教研室  
谢良 福建师范大学美术学院  
张宏仁 广东纺织职业技术学院  
孙恩乐 广东工业大学艺术设计学院  
谭立平 广西科技大学艺术与文件传播学院  
杨颐 广州美术学院服装设计系

郑小飞 杭州职业技术学院达利女装学院  
侯东昱 河北科技大学纺织服装学院  
高亦文 河南工程学院服装学院  
吴俊 华南农业大学艺术学院  
闵悦 江西服装学院服装设计分院  
陈东升 闽江学院服装与艺术工程学院  
杨佑国 南通大学纺织服装学院  
史慧 内蒙古工业大学轻工与纺织学院  
孙奕 山东工艺美术学院服装学院  
王婧 山东理工大学鲁泰纺织服装学院  
朱琴娟 绍兴文理学院纺织服装学院  
康强 陕西工业职业技术学院服装艺术学院  
苗育 沈阳航空航天大学设计艺术学院  
李晓蓉 四川大学轻纺与食品学院  
傅菊芬 苏州大学应用技术学院  
周琴 苏州工艺美术职业技术学院服装工程系  
王海燕 苏州经贸职业技术学院艺术系  
王允 泰山学院服装系  
吴改红 太原理工大学轻纺工程与美术学院  
陈明艳 温州大学美术与设计学院  
吴国智 温州职业技术学院轻工系  
吴秋英 五邑大学纺织服装学院  
穆红 无锡工艺职业技术学院服装工程系  
肖爱民 新疆大学艺术设计学院  
蒋红英 厦门理工学院设计艺术系  
张福良 浙江纺织服装职业技术学院服装学院  
鲍卫君 浙江理工大学服装学院  
金蔚菘 浙江科技学院艺术分院  
黄玉冰 浙江农林大学艺术设计学院  
陈洁 中国美术学院上海设计学院  
刘冠斌 湖南工程学院纺织服装学院  
李月丽 盐城纺织职业技术学院  
徐仿 江西师范大学科技学院  
金丽 中国服装设计师协会技术委员会

随着服装材料的不断创新，新缝制设备的不断问世，服装制作工艺也在向着机械化、自动化、智能化的方向发展。因此，目前服装行业需要大量的新型专业技术人才，要求具备针对新材料、新设备能够进行工艺设计及组织生产的能力，以解决实际问题。高等院校培养学生时，应该适应行业需求，注重专业知识的更新，加强实践环节的培养和训练。

男西服制作工艺作为工艺实践课程的一个重要部分，工艺复杂，要求精细，而且大量的新型材料用于男西服的面料与辅料，众多的新型专业设备用于男西服的制作，所以男西服制作工艺很大程度上反映着服装制作工艺的最高水平。本书作为男西服制作工艺的教材，主要包括制板技术、裁剪技术、缝制技术等内容。

第一章“男西服样板的制作”包括男西服基础知识、常用男西服结构制图、男西服样板的制作等内容。基础知识部分介绍男西服的着装常识及构成要素；常用男西服结构制图采用原型制图法，以男装原型为基础，根据男西服款式与工艺特点进行相应的结构调整，分别说明两粒扣标准西服、双排扣西服、三粒扣西服的结构；男西服样板的制作部分详细介绍样板制作的过程，并说明标准男西服的全套样板的制作方法。

第二章“男西服的试样及修正”包括男西服的假缝、试样及样板的修正等内容，重点是试穿着装外观效果的弊病分析及样板的修正。

第三章“男西服裁剪技术”包括排料工艺、裁剪工艺、粘衬工艺，分别说明各环节的相关基本知识与技术要求，以及男西服的排料、裁

剪与粘衬的具体方法。

第四章“男西服缝制工艺”包括相关部件的缝制与整体的缝制工艺。相关部件的缝制部分介绍胸袋、大袋、袖衩、衣身开衩的缝制方法及工艺要求；整体缝制工艺部分详细说明衣身的缝制工艺、领的缝制及缙领工艺、袖的缝制及缙袖工艺、后加工工艺等。

第五章“男西服的成品检验”主要介绍男西服质量检验标准及检验方法，为了增强对高品质西服成品的直观感受，特意加入国内外著名品牌男西服的赏析。

第六章“男西服制作的常用设备简介”主要介绍当前服装生产中的常用设备，以及一些先进的专业设备，这些设备的使用有助于提高制作效率及缝制质量。

本教材由太原理工大学服装专业教师编写，刘锋任主编。本书第一章、第二章内容由刘锋编写；第三章、第五章由吴改红编写；第四章由许涛编写；第六章由刘淑强编写。全书的内容及体系是整个教学团队在近 20 年的教学实践及企业调研的基础上总结与提炼而成的。编写过程中，以行业对人才的需求为导向，理论与实践相结合，力求做到板型合理、工艺规范、技术先进、内容完整、说明详细。

本书作为服装院校的专业教材，主要介绍男西服的单件制作工艺，但是每个环节都按照工业化生产的要求，突出实用性及可操作性，所以也适用于广大服装从业人员和爱好者自学。

本书编写过程中，参考了许多著作、图片及网络资料，在此一并表示感谢！

由于编者水平有限，教材中难免有疏漏和不妥之处，敬请批评指正。

编著者

2013年12月

<b>第一章 男西服样板的制作</b> .....	001
<b>第一节 男西服基础知识</b> .....	002
一、西服的分类 .....	002
二、西服的饰物 .....	004
三、西服的搭配 .....	004
四、西服的尺码 .....	006
五、西服的构成要素 .....	011
六、西服面料与辅料的选择 .....	012
<b>第二节 男西服结构制图</b> .....	012
一、男装原型结构 .....	012
二、标准男西服的结构 .....	013
三、双排扣男西服的结构 .....	019
四、休闲男西服的结构 .....	021
<b>第三节 男西服样板的制作</b> .....	024
一、拷贝纸样 .....	024
二、纸样的调整 .....	025
三、纸样的检验与确认 .....	025
四、样板的放缝与标注 .....	028
五、标准男西服的样板 .....	031
六、双排扣男西服的样板 .....	039
七、休闲男西服的样板 .....	045
<b>作 业</b> .....	050



<b>第二章 男西服的试样及修正</b> .....	051
第一节 男西服的试样 .....	052
一、试样准备 .....	052
二、假缝流程 .....	053
三、假缝 .....	053
第二节 男西服试样与样板修正 .....	057
一、试穿的着装效果 .....	057
二、外观弊病分析及修正 .....	058
作 业 .....	062
<b>第三章 男西服裁剪技术</b> .....	063
第一节 排料工艺 .....	064
一、排料基本知识 .....	064
二、男西服排料工艺 .....	066
第二节 裁剪工艺 .....	076
一、裁剪技术的要求 .....	076
二、男西服裁片的整理 .....	077
第三节 粘衬工艺 .....	079
一、粘衬的压烫粘合工艺 .....	079
二、不同种类西服用衬 .....	080
三、粘衬部位 .....	081
作 业 .....	082
<b>第四章 男西服缝制工艺</b> .....	083
第一节 有关部件的缝制 .....	085
一、胸袋(手巾袋)缝制 .....	085

二、大袋（夹袋盖双嵌线袋）的缝制 .....	090
三、明贴袋的缝制 .....	095
四、袖衩的缝制 .....	096
五、衣身开衩的缝制 .....	100
第二节 衣身缝制工艺 .....	103
一、前衣身的缝制 .....	103
二、后衣身的缝制 .....	117
第三节 领的缝制及绱领工艺 .....	123
一、领的缝制 .....	123
二、绱领 .....	126
第四节 袖的缝制及绱袖工艺 .....	128
一、做袖 .....	128
二、绱袖 .....	133
第五节 后加工工艺 .....	137
一、锁眼、钉扣 .....	137
二、成品整烫 .....	137
三、质量检验 .....	138
四、包装 .....	138
作 业 .....	138

## **第五章 男西服的成品检验 .....** 141

第一节 男西服质量检验标准 .....	142
一、国际质量管理标准 .....	142
二、其他质量标准 .....	142
第二节 男西服质量检验方法 .....	142
一、质量检验顺序 .....	142
二、质量检验标准 .....	144

三、质量检验具体内容 .....	145
作 业 .....	148
<b>第六章 男西服制作的常用设备简介 .....</b>	<b>149</b>
第一节 服装生产设备 .....	150
一、服装准备设备 .....	150
二、服装裁剪设备 .....	150
三、服装粘合设备 .....	153
四、服装缝制设备 .....	153
五、服装整烫设备 .....	160
第二节 服装生产系统 .....	161
一、服装生产工程环境 .....	161
二、服装生产吊挂系统 .....	162
作 业 .....	163
<b>参考文献 .....</b>	<b>164</b>

## 第一章

# 男西服样板的制作

西服,广义上指的是西式服装,是相对于“中式服装”而言的欧系服装;狭义上指的是西式上装或西式套装,本书中的西服取此义。本章主要介绍男西服的基础知识、三款男西服的结构、标准男西服全套样板的制作。

## 第一节 男西服基础知识

西服从诞生至今，经历了200多年的历史，始终在不断地完善，在20世纪20~30年代形成了现代套装的原型，成为日常着装中的正统装束。由于套装提供了广泛的搭配和各种形式组合的可能，从正式到非正式场合几乎都能穿用，因此从欧洲扩展到国际社会，成为国际公共场合指导性的服装。

西服的主要特点是外观挺括、线条流畅、穿着舒适。若配上领带或领结后，则更显得高雅典朴。西服拥有深厚的文化内涵，通常表现为“有文化、有教养、有绅士风度、有权威感”。

### 一、西服的分类

由于分类的标准不同，西服的分类也有多种。

#### （一）按穿着场合分类

根据穿着场合的不同，西服可以分为礼服和便服两种。其中礼服又可以分为常礼服（又叫晨礼服，白天、日常穿）、小礼服（又叫晚礼服，晚间穿）、燕尾服。礼服要求面料必须是纯黑色毛料，下身需配黑皮鞋、黑袜子，上身穿白衬衣、打黑领结。便服又分为便装和正装，人们一般穿的都是正装。正装一般用深色的毛料（含毛在70%以上），上、下身必须是同色、同料，做工良好。

#### （二）按西服组成的件数分类

根据西服组成的件数不同，西服分为单件西服，二件套西服，三件套西服。单件西服属于便装，是一件与裤子不配套的西服上衣，仅适用于非正式场合，本书所指的西服为单件西服。西服套装，指的是上衣与裤子成套，其面料、色彩、款式一致，风格相互呼应。通常西服的套装有两件套与三件套之分：两件套包括上衣和西裤，三件套则包括上衣、西裤和马甲，三件套西服比两件套西服更正式。穿单排扣西服套装时，应该配窄皮带；穿双排扣型西服套装时，则扎稍宽的皮带较为合适。

#### （三）按造型分类

造型指的是西服的外观轮廓，常见的西服有三种基本造型：

（1）V型。欧洲版西服的基本轮廓是V型，实际上就是肩宽收腰，这和欧洲男性

比较高大魁梧的身材相吻合。这类西服主要穿用于欧洲大陆,比如意大利、法国、德国,代表品牌有杰尼亚、阿玛尼、费雷等。双排扣、收腰、肩宽,是欧版西服的基本特点。

(2) O型。美国版西服的基本轮廓特点是O型。它宽松肥大,适合于休闲场合。所以美版西服往往以单件居多,属休闲风格。这类西服的基本特点为宽衣大裤,强调舒适、随意。

(3) H型。日本版西服的基本轮廓是H型,适合亚洲男士的身材,没有宽肩,也没有细腰。一般而言,它多是单排扣式,衣后不开衩。

#### (四) 按款式分类

西服的款式相对变化较小,常见的有单排扣西服、双排扣西服上衣,平驳领西服、戗驳领西服,一粒扣西服、两粒扣西服、多粒扣西服,后开衩西服、无开衩西服等,具体款式如图1-1、图1-2所示。

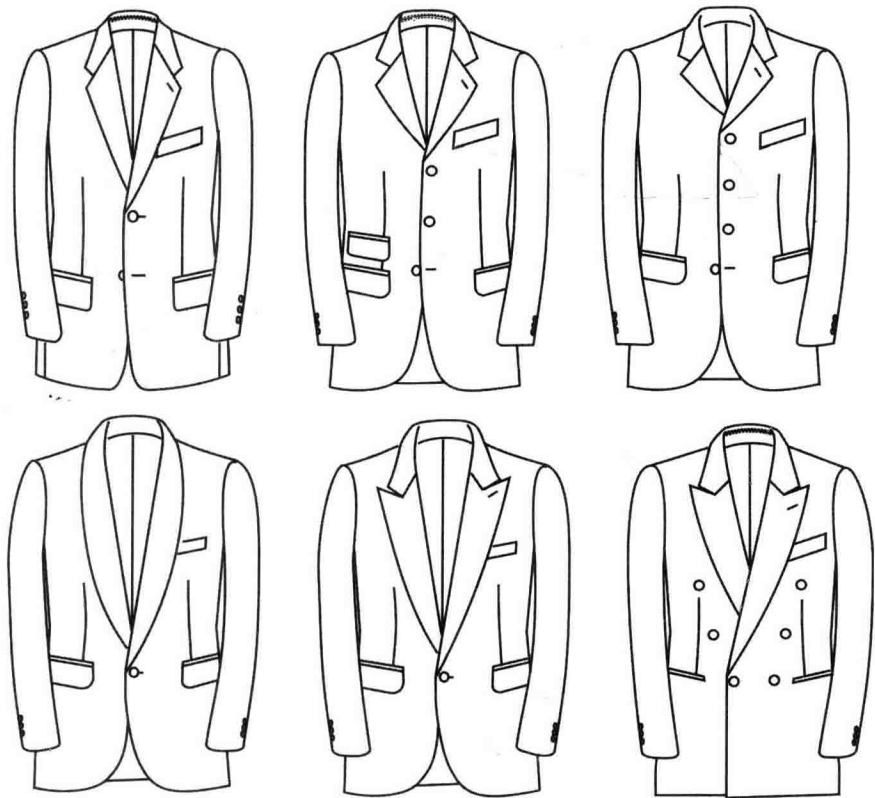


图1-1 西服款式(正面)

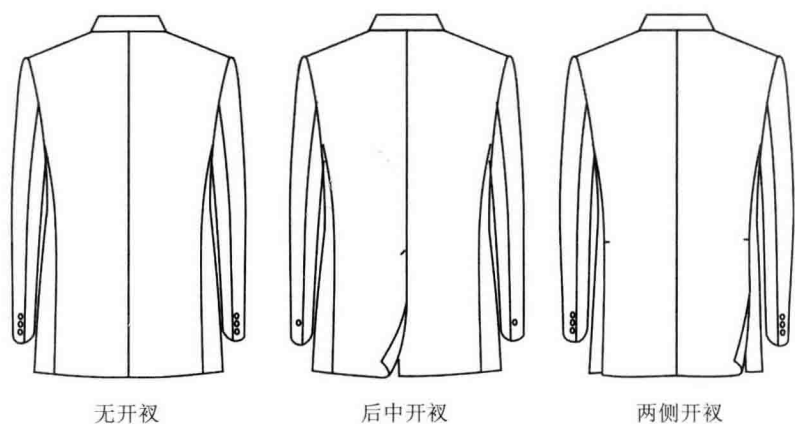


图1-2 西服款式(背面)

## 二、西服的饰物

西服上的饰物作为衣着整体的组成部分，是浓缩了的文化艺术标志。

(1) 花眼。西服左侧驳角上有一个扣眼，最初是用来系右侧的第一颗暗纽扣，防风沙和冬天保暖用。逐渐演变成起装饰作用，可以插花、别徽章。

(2) 袖扣。各款西服上衣袖口处均钉2~4枚小纽扣作装饰，这对窄而短的西服袖来说有和谐、放松作用。

(3) 垫肩。垫肩是西服造型的重要辅料，衬垫在肩部内层。

(4) 领带与领结。在正式场合中，领带与领结是西服的必要饰物，尤其是领带，其色彩与图案充分体现着男装的变化，适应不同的场合与主题。

(5) 手帕。手帕色彩越来越丰富，造型也多样化，如图1-3所示。

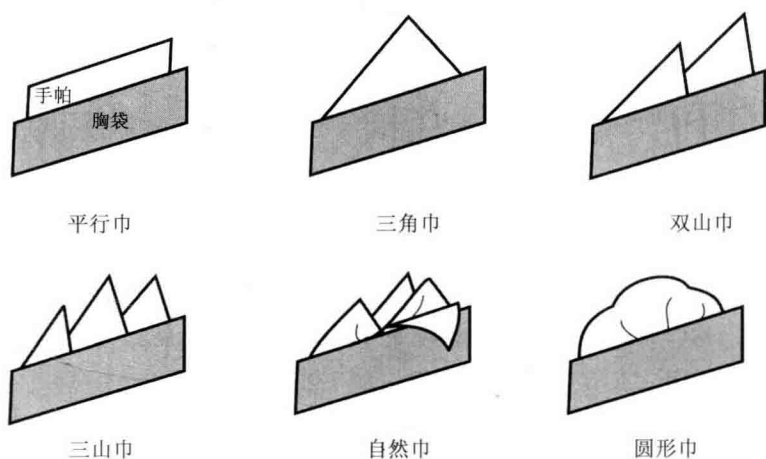


图1-3 胸袋手帕造型

## 三、西服的搭配

西服一般有正式西服和休闲西服之分，一般西服都要搭配领带，领带的颜色可以

各式各样，西服还要搭配合适的西裤、皮鞋和皮带。在现代社会，掌握正统西服的穿着知识和色彩搭配，成为一个成功男士的必备素质。而出色地把握西服穿着之道，也成为提高文化品位和走向成功的阶梯之一。

### 1. 西服穿着要领

穿双排扣的西服时一般应将全部实用纽扣都系上。穿单排扣的西服时，如是两粒扣的只系上面的一粒，三粒扣的则扣中间的一粒或扣上面两粒。在一些非正式场合，可以不系扣。另外穿西服时衬衫袖口一定要系扣；西服的衣袋和裤袋里，不宜装太多的东西，左右两侧的内袋里可以装一些东西。西服的左胸袋用来插手帕，起装饰作用，不宜插钢笔或放置其它物品。

### 2. 三种典型穿着格式

西服在穿着方式上有三种典型格式：一是三粒扣只扣中间一粒扣的布雷泽格式，而上下两粒扣的作用已名存实亡，这是运动西服的标准格式，也可以作为一般套装使用；二是两粒扣只扣上边一粒的套装格式，这种装束被看作“中性”装束，亦被视为准西服，适应的场合最广泛；三是三粒扣系上面两粒的茄克格式，它和第一种格式的区别是最上边一粒纽扣是有功效的，使用时也可以系中间一粒扣，领带采用保暖性较好的阿司克领巾，适用于寒冷的季节和假日的郊游，它是典型的调和西服格式。以上述三种西服的典型穿着格式作为基础，可以进行各种趣味的搭配，但无论如何变化，它们都有一个共同的穿着程式和标准。

### 3. 基本件搭配

(1) 西服与衬衫。在西服与衬衫的组合上，衬衫的下摆要放进裤子里；基于礼仪和保护西服的要求，整装后，衬衣领要比西服领高出 2cm 左右（从后中心测量）；衬衣袖口比西服袖口要长出 2cm 左右。马甲的前身长度以不暴露腰带为宜。

(2) 西服与领带。领带是西服的灵魂。凡是参加正式交际活动，穿西服就应系领带。领带长度以到皮带扣处为宜。如穿马甲或毛衣时，领带应放在它们后面。领带夹一般夹在衬衫的第四颗和第五颗纽扣之间。

(3) 西服与鞋袜。穿西服时不宜穿布鞋、凉鞋或旅游鞋。庄重的西服要配深褐色或黑色的皮鞋。袜子的颜色应比西服深一些，花色要尽可能朴素大方。

### 4. 颜色搭配

在颜色的使用上，除礼服及配饰的特别规定外，还可以掌握以下的原则。以白色为主的浅色系，富有不同色调的净色和浅条格的各种衬衫可采用如下搭配：其一，可以选择任何颜色的西服；其二，领带的颜色可选择与西服在同一色系而偏艳的色彩，装饰巾和领带颜色相同；其三，领带与西服使用对比色时，如暗蓝色西服、红色领带，领带颜色应降低纯度，如胭脂红、砖红、棕色等；其四，灰色系领带高雅、华丽、庄重，几乎适合与所有颜色的西服搭配，与西服套装组合有“正式”的提示；其五，高纯度、高明度等极色间的搭配组合，多用在娱乐性场合（非正式的），如运动队服、参加聚会



的男装等。另外，黑色或深色衬衫和浅色西服、领带的搭配要慎用，因为这种搭配是一种不讲究的搭配或是一种癖好，采用这种装束往往是作为一种便装形式，衬衫也可以用T恤，如调和西服的组合。请注意，在任何情况下，切忌使用鲜红和朱红色领带。

#### 5. 不同场合着装搭配

(1) 正式场合的着装。出席正式场合，如宴会、正式会见、招待会、婚丧礼、晚间的社交活动必须穿深色西服，衬衫要求白色，领带要求有规则花纹或图案，颜色对比不宜太强烈。

(2) 半正式场合的着装。半正式场合，如上班、午宴、一般性访问、高级会议和白天举行的较隆重活动，可以穿中等色、浅色或较明快的深色西服，可穿素净、文雅与西服颜色协调的衬衫，配戴有规则花纹或素雅的单色领带。

(3) 非正式场合的着装。非正式场合如旅游、访友等，穿着可较为随便自由，可选择色调明朗轻快，花型华美的西服，衬衫可任意搭配，领带也可自由搭配。

#### 6. 不同季节的着装搭配

(1) 春季。万物复苏，欣欣向荣的气象张扬着轻松而温暖的心情。这一季的颜色可以是光谱中的任意一组，由冷色向暖色过渡是最常见的，例如米黄、葱绿；面料以紧密、有弹性的精纺面料为主；结构最好是协调搭配的两件套加风衣。

(2) 夏季。烈日骄阳，无处躲藏的炽热让人们渴望凉爽。中性色、白与黑的对比，纯度和明度相对弱些的颜色会受欢迎，例如本白、象牙黄、浅米灰；棉、麻、丝是这一季着装的首选面料；式样应简单而裁剪恰当，做工精致的套装可以在工作时或晚会上穿。

(3) 秋季。草木萧疏，满地黄叶堆积起沉甸甸的收获心情。由一组暖色面料构成的着装方式值得推荐，例如咖啡色、芥茉黄；秋季最能体现“整体着装”的方式，两件套的套装，带有马夹的三件套装，或许再加上垚壕式外套——潇洒的风衣；面料的选择可以多样化，蓬松的质地和柔软的裁剪值得考虑。

(4) 冬季。寒极暖至，自然界的暗淡给人们创造展示色彩的机会，反季节的颜色同样会有吸引力。当然，常规的应该是藏蓝、深灰、姜黄、深紫、褐色，冬季也可以以整齐、精致的搭配形象出现，这需要技巧，面料可以用羊毛、羊绒、驼绒。

## 四、西服的尺码

选择西服尺码时，一般的依据是自身的身高、胸围及腰围，即号型与体型特征。关于体型特征、号型、相关重要部位的尺寸及男西服规格，国家标准（GB/T 1335.1—2008《服装号型 男子》）中有统一说明，具体数值见表1-1～表1-6。

表1-1 我国男子人体体型的四种分类

单位：cm

体 型	Y	A	B	C
胸腰差	22 ~ 17	16 ~ 12	11 ~ 7	6 ~ 2