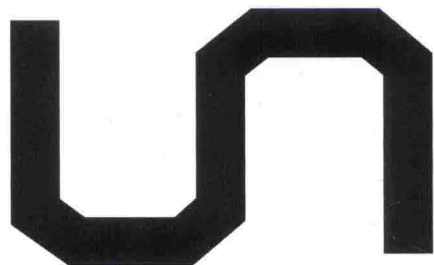
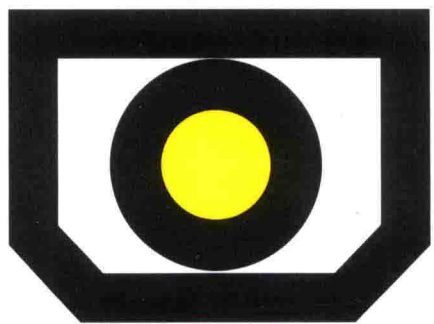


高职高专设计专业基础教材

www.hnupress.com



# 设计

## 素描与速写

### Design sketch

王宁 李全恒 著



湖南大学出版社



高职高专设计专业基础教材

# 设计 素描与速写

## Design sketch

王宁 李全恒 著

湖南大学出版社

## 内 容 简 介

应设计专业必须掌握的素描与速写能力要求，作为一部泛设计类基础教材，本书在大幅度提高学生手绘能力的基础上，充分注重学生观察方法与观察意识转变的问题。主要内容包括概论、透视观察与表达训练、速写训练、结构观察与表达训练、记录观察与表达训练以及主观观察与表达训练六个方面。本书案例丰富，深入浅出，形象、生动，可读性强。

本书为高职高专设计艺术基础教材，亦可为设计爱好者的参考用书。

### 图书在版编目 ( CIP ) 数据

设计素描与速写 / 王宁, 李全恒著. — 长沙: 湖南大学出版社, 2013.8

高等院校设计专业“十二五”规划教材

ISBN 978-7-5667-0365-1

I. ①设… II. ①王… ②李… III. ①素描-绘画技法-高等学校-教材  
②速写-绘画技法-高等院校-教材 IV. ①J214

中国版本图书馆CIP数据核字 ( 2013 ) 第132079号

### 设计素描与速写

sheji sumiao yu suxie

著 者: 王 宁 李全恒

责任校对: 全 健

责任编辑: 胡建华 胡 玥

责任印制: 陈 燕

装帧设计: 程 诚

出版发行: 湖南大学出版社

社 址: 湖南·长沙·岳麓山

邮编: 410082

电 话: 0731- 88821691 ( 发行部 ) 88821251 ( 编辑部 ) 88821006 ( 出版部 )

传 真: 0731- 88649312 ( 发行部 ) 88822264 ( 总编室 )

电子邮箱: hjhncs@126.com

网 址: <http://www.hnupress.com>

印 张: 14.5

印 装: 湖南省画中国画印务有限公司

字 数: 325千

开 本: 787X1092 1/16开

版 次: 2013年8月第1版

印 次: 2013年8月第1次印刷

印 数: 1~5 000册

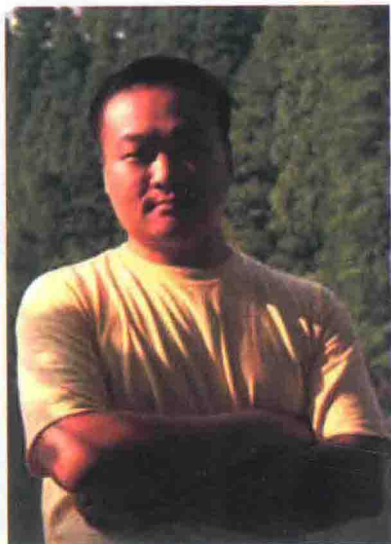
书 号: ISBN 978-7-5667-0365-1/J.269

定 价: 58.00元

版权所有, 盗版必究

湖南大学出版社图书凡有印装差错, 请与发行部联系

## 作者简介



### 王宁

副教授

2000年广州美术学院雕塑专业学士

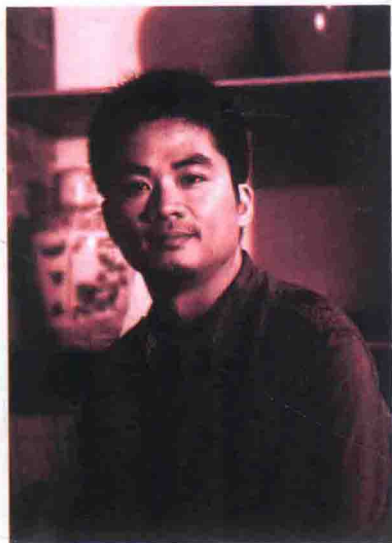
2007年江南大学工业设计工程专业硕士

2000年任教于广东轻工职业技术学院艺术设计学院

现任广东轻工职业技术学院艺术设计学院装饰艺术学部主任

中国城市雕塑委员会持证艺术家

现主要从事装饰艺术研究及艺术设计基础教学课程体系研究,主持省部级、校级课题多项,发表论文10余篇,并获多项设计专利



### 李全恒

毕业于广州美术学院设计学院

在读江南大学工业设计工程硕士

任教广东轻工职业技术学院艺术设计学院

讲师 / 设计师工程师 / 创作自留地创始人

华南地区陈设委员会软装设计培训班讲师

多年一直从事设计教育与实践研究 / 家居饰品设计、软装设计研究方向

主要担任《设计素描》《材料工艺》《饰品设计与制作》《软装设计》等课程教学

指导学生参加国际、国内设计大赛,并获得优异成绩

在国内著名专业杂志发表作品、论文多篇

## 设计素描与速写课时安排

设计素描与速写					
教学阶段	教学单元	时间安排 (共72课时)	课堂练习		课余练习
			观察表现 (素描形式)	快题表现 (快题形式)	观察与表达 (速写形式)
第一阶段	透视观察与表达训练	4课时	感受透视训练	方与圆训练	表达意图 故事版 资料收集
		4课时	艺用透视理论学习		
	结构观察与表达训练	4课时	几何体结构训练	草图快速表达一	
		12课时	复杂结构训练	草图快速表达二	
	记录观察与表达训练	8课时	无机形态记录训练	描述方式表达	
		8课时	有机形态测量训练	基本特征表达	
第二阶段	主观观察与表达训练	8课时	有机形态记录训练	特征夸张表达	
		12课时	多角度观察训练	特征联想表达	
		12课时	主观表达训练		

## 课程表

	周一	周二	周三	周四	周五	周六	周日
第一节							
第二节							
第三节							
第四节							

## 课程简介

### 课程介绍

作为泛设计类专业教学的基础课程，本课程通过理论与实践教学，以素描与速写形式为表达媒介，以引导学生观察习惯的培养及沟通表达意识的形成为教学目标。在教学的过程中使学生逐步将以往的客观观察转换为主观观察、将客观表达转换为主观表达，全面地帮助学生完成观察、表达与思考的主观能动性的形成，为将要面临的设计工作打下了坚实的基础。

### 课程特色

a. 鲜明的使用特色：课程结合设计类专业基础教学实践理论，充分考虑到当前国内设计类专业教学环境，强调学生的实际动手能力。通过课堂训练与课外练习之间的相互配合，课堂环境下长期课题与短期课题相互间的穿插，突出实践教学针对性的训练方法，使学生逐步摆脱高考之前应试型美术教育的思维意识，确立正确的观察方式与观察方法，逐步提高学生的综合表达能力，为将来成为高素质综合应用型人才打下基础。

b. 多样的教学方法：课程相对于以往的素描、速写教学，在传统审美意识培养的基础上，更加注重学生综合沟通能力的培养与综合表达技能的提升；通过团队教学与互动教学的方式，使学生敢于发挥创意，能更准确地表达自己的设计意图。

c. 明确的目的性与高时效性：整体课程放弃以往素描教学惯用的素描纸，使用 A4、A3 复印纸（绘图纸）。从观察方法、表达方式等

方面进行引导，快速形成适应日常工作需要的作图习惯，使学生在浅意识中将即将面对的设计生涯与之前的应试型绘画学习区分开来。

### 课程内容

课程在授课形式上以课堂上的素描教学与快题练习为主、课外速写练习为辅，实行“阶段性”教学。第一阶段是进入“客观观察与表达”的基础训练，深化学生对客观物体内部关系及物理特征的观察，培养学生的逻辑思维和对客观世界思考与认识的敏感性以及徒手表达能力，提高学生以素描、速写为媒介的二维平面表达能力，塑造坚实的绘画表达基本功。第二阶段是结合艺术设计创造能力培养的“主观观察与表达”的技能训练，运用科学视觉原理与形式美相结合的法则，培养学生运用主观意识对客观世界进行观察与创造性表达的能力，架起设计基础教学为专业设计服务的桥梁。（第一阶段包含第一章至第五章第二节；第二阶段包含第五章第三节至第六章）

### 课程学时

总学时：72 学时（理论教学 15 学时，实践教学 57 学时）

#### 课程要求

重点：训练学生了解并掌握在二维平面内简洁生动的表达能力，在习作中强化理性地从三维空间转换到二维平面的透视观念。深化学生对客观物体物理特性的观察，培养思考与认识的敏感性，提高以二维绘画为手段进行记录、表达和概括的能力以及书面表述能力。

难点: 1. 在理性地将三维空间转换到二维平面的透视过程中, 要克服因空间意识不足造成的空间表达混乱; 2. 在运用科学原理与形式美相结合的法则进行对客观世界的观察与创造性的表达的时候, 要兼顾到主观意图、观察表达和美观性等多重要求。

## 课程习题

### a. 课堂练习

观察表现(素描形式)/感受透视3张(A4复印纸2张、30cmX20cm透明有机板1张)/结构素描2张(4开)/无机形态质感写生5张(64开)、无机形态质感静物写生1张(A4复印纸)/有机形体局部写生6张(64开)/有机形态测量写生1张(A4复印纸)/点线面体多角度观察写生4张(32开)/主题表达素描1张(A3复印纸)/快题表现(快题形式)/方与圆训练20张(A4复印纸)/草图快速表达2张(A4复印纸)/描述方式表达2张(A4复印纸)/基本特征表达2张(A4复印纸)/特征夸张表达2张(A4复印纸)/特征联想表达1张(A4复印纸)。

### b. 课余练习

课程内完成50张速写(A4复印纸, 内容为: 表达意图、故事版、资料收集)。

# 目录

## 1

### 概论

- 1.1 素描的历史与发展 .....2
- 1.2 设计与设计素描 .....4
- 1.3 学习设计素描的意义 .....5

## 2

### 透视观察与表达训练

- 2.1 感受透视 .....8
- 2.2 理解与运用透视 .....14

## 3

### 速写训练

- 3.1 速写的意义 .....30
- 3.2 在实践中需要解决的问题 .....34



# 4

## 结构观察与表达训练

- 4.1 几何体结构训练与草图快速表达 .....63
- 4.2 复杂结构训练与草图快速表达 .....77

# 5

## 记录观察与表达训练

- 5.1 无机形态记录训练 .....99
- 5.2 有机形态测量训练 .....131
- 5.3 有机形态记录训练 .....144

# 6

## 主观观察与表达训练

- 6.1 多角度观察训练与特征联想表达 .....190
- 6.2 主观表达训练 .....207

致谢

参考文献

后记

# 1

## 第一章 概论

---

“设计素描是一种辅助工具，为设计服务就是它唯一的目的。”

——编者

---

我经常会在上课之前问学生：“我们为什么要画素描？我们需要画考学之前的那种素描吗？我们知道设计素描是设计专业基础课程，那么设计素描需要解决什么问题呢？”

## 1.1 素描的历史与发展

“素描”一词，《辞海》中的解释是：素描(drawing)，绘画术语，主要以单色线条和块面来塑造物体形象，是造型艺术的基本功之一，可以理解为以观察和表达物体的形体结构、动态、明暗等关系为目的，进行习作、起稿、创作的行为；《不列颠百科全书》中的定义是：素描(drawing)，主要指以线条表达物体、人物、风景、象征符号、情感创意或构想的艺术形式。

从上面对“素描”的解释中，我们可以解读到三层含义：①素描是一种人类对外界进行观察与表达的行为；②素描是一种带有感性色彩将对象加以视觉化的方法；③素描的表达对象是极为广泛而丰富的。

综上所述，素描一词可归纳出三个基本要素：通过“观察”，利用某种“技术方法”，有意识地进行“表达”。

虽然“素描”作为一个名词出现的时间相对于漫长的人类艺术史来说并不算是十分的久远，但人类进行“素描”这一绘画的行为却可以用“源远流长”来形容。早期的“素描”是以一种图形的形式出现的。它甚至可以追溯到文字产生之前、人类的先祖还栖身于洞穴的史

前时期，那时这种“图形素描”就以一种似画非画的形式出现在岩壁之上，担当起了沟通和传递意识的重任（图1-1）。



图 1-1 原始社会岩画

早期的人类社会由于文字无法普及，随着素描技术的逐步提高，以图画形式出现的壁画、器皿装饰画等便成为传播知识与信息的重要途径，例如：古希腊瓶画、古罗马绘画、中世纪

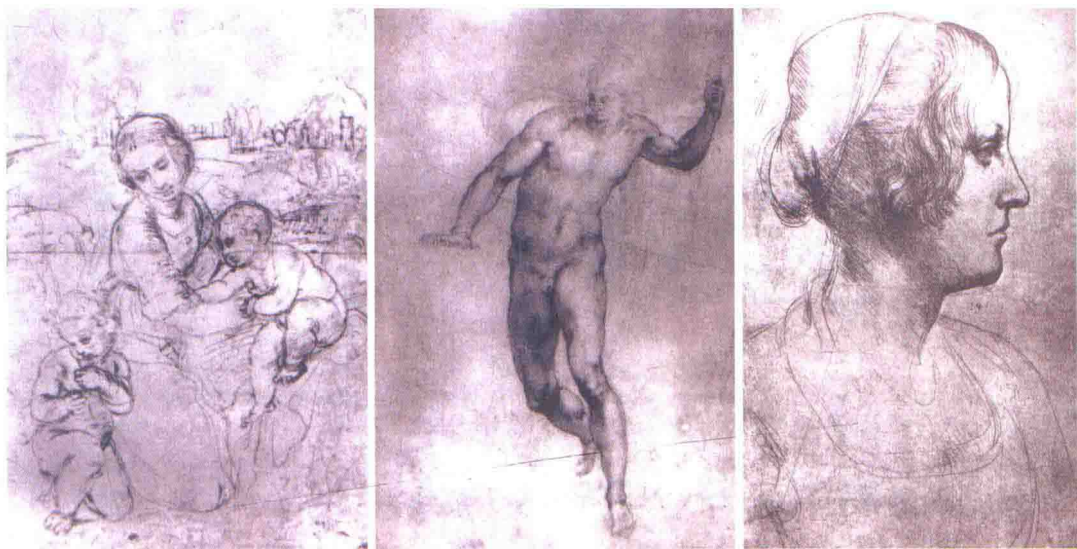


图 1-2 文艺复兴时期素描作品

绘画等（见章尾图）。

在哥特艺术晚期，自然主义兴起，对世界的真实再现需要更为复杂而精致的素描技巧。于是，第一批独立的素描作品出现在 14 世纪的意大利。

随着时间的更迭，素描迎来了成熟的标志——文艺复兴时期，当时的“文艺复兴”三杰：达·芬奇、米开朗基罗和拉斐尔，他们的作品各具特色，构图巧妙，技巧成熟，具有内在的张力。其中达·芬奇的素描作品被誉为代表着文艺复兴时期现实主义素描艺术的最高成就。在达·芬奇笔下，素描作为一种艺术表达手段获得了真正的独立。正是达·芬奇、米开朗基罗、拉斐尔这三位文艺复兴巨人的素描作品，明确了素描的基本概念和方法，奠定了素描艺术在造型艺术中的地位与作用，并达到了写实素描艺术的最高峰（图 1-2）。也正是在这一时期，瓦萨里萌发了非凡的想法，将不同艺术家以不同方法画的素描作品进行收集整理，并加以阐述，使素描艺术开始有了自己的理论。

在这一时期，美术学院产生了，同时素描教学也成为了学习造型艺术的重要基础课程。

17 世纪下半叶，欧洲艺术中心转向法国，法国画家安格尔严谨的铅笔素描成为新古典主义素描的典范作品。19 世纪，法国画家塞尚提出了几何形结构学说，进一步奠定了近代造型艺术的理论基础，并在造型观念上对现代素描艺术产生了深远的影响。同时期，俄国的契斯佳科夫也创立了素描教学体系，使素描教学更趋于系统化、科学化，并造就了列宾、苏里科夫、谢罗夫等一批优秀的艺术家，他们创作出了一大批优秀的作品（图 1-3）。

当历史迈过了 20 世纪的门槛，现代素描艺术，其自身的发展也是流派纷呈，交替更迭。毕加索、康定斯基、达利、蒙德里安等在现代艺术史上最负盛名的画家，在素描艺术方面抛弃了古典主义素描中的写实造型观念，转向了更注重画家内心活动的描述以及表现形式上的创新，如作品《利加特港的圣母》（图 1-4）。



图 1-3 《伏尔加河上的纤夫》

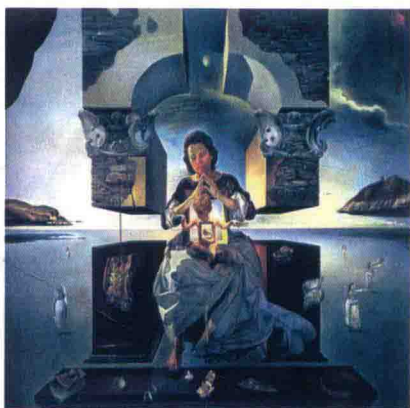


图 1-4 《利加特港的圣母》

## 1.2 设计与设计素描

在重温素描发展的历史之后，我们可以从中发现一些十分有趣的现象。即素描在不同时期都会非常明确地表现出不同的目的性。史前时期的人们相信神明的力量，因此有了祭祀仪式的需求，便出现了岩洞壁画。在人类社会的早期，印刷术出现之前，由于文字无法广泛传播，人们需要借助图画的传播来认知世界，因此便有了出现在多种载体上的图画，如瓶画、壁画等（见章尾图）。即使是真正出现了素描理论体系的文艺复兴时期，在达·芬奇等文艺复兴三杰的素描作品当中我们依然解读到了素描明确的目的性，三杰的素描作品或是为了某一张油画或雕塑做的习作准备，或是为了了解人体的功能结构而做的人体资料（图 1-5），甚至还有为了某一种新型机械所勾勒的使用情况和设计草图。在同一时期出现的美术学院，也是由于认识到了素描练习对于其他艺术形式的辅助作用，从而将素描作为造型艺术的重要基础

课程之一。在文艺复兴之后，由于艺术领域进入了快速发展时期，新绘画技巧的发明与应用，逐渐使素描转变为一种艺术语言的表现形式，而不仅仅只是作为一种训练方法而存在，即“表现性素描”。这种素描是为了观念的表达而逐渐形成的一种新的“艺术领域”，或者说它是一种为艺术家们应运而生的表现行为。

从 19 世纪后期的工艺美术运动到 1919 年包豪斯学校在德国魏玛的宣告成立，设计逐渐从纯艺术领域脱离。在“工匠”变成了“技师”、“艺术家”被称为“设计师”的同时，带来的不仅仅是社会从艺术到设计观念的转变，作为辅助设计工作的“设计素描”也同时与艺术性的“表现素描”隔离开来，体现出“为设计而服务”的目的性。设计素描将素描艺术中的“表现”转变成了设计专业所必需的“理解”与“表达”，它的目的也由“一切为了最终的画面效果”



图 1-5 文艺复兴时期素描草图

转换成了“在过程中将问题理解清楚与最终将问题表达清晰”。当然，在这里并不是说设计素描不需要最后的画面效果，而是说设计素描的“关注点”绝不仅仅只是放在最终的效果上面。

在这里笔者并不是一味地咬文嚼字，而是试图说明艺术性的素描和以设计为目的的素描的不同之处，以及为什么“设计素描”不是“表现性素描”。相对于艺术性的素描来讲，“设计素描”体现出了更多的务实性。

## 1.3 学习设计素描的意义

现在我们可以回到在本文开头所提到的问题上——“我们为什么要画素描？我们需要画考学之前的那种素描吗？作为设计基础课的设计素描要解决什么问题？”

首先是“我们为什么要画素描”。我们画素描既不是因为有什么东西放在那里需要画它，也不是为了画一张好的作品而去画，而是为设计专业课做好必要的准备，学习设计素描是为更好地学习专业课而服务。

“我们需要画考学之前的那种素描吗？”答案当然是否定的。考前培训班是为美术类高考而设置的，学习的唯一目的就是如何应付美术高考，它在整个的学习生涯中只能作为一种阶段性的专业训练存在。进入大学之后的学习内容是将以来的设计工作为具体目标的，当然，也包括设计素描课程在内。

“作为设计基础课的设计素描要解决什么问题？”在回答这个问题之前让我们再来看看之后的设计专业课程需要设计素描来做些什么，在这里我们不谈训练“视知觉”之类的深奥理论。首先从素描所使用的工具开始，我们以后将要

任职的设计公司，相信很少能够提供全开的、对开的素描纸来画设计草图，一般更多的是使用A4、A3复印纸等办公耗材。如果现实是这样，那么为什么我们还要在有限的时间内抱着全开、对开的画纸去进行长期的素描练习呢？设计专业要求学生经过设计基础课练习后具有一定的专业知识，对外界要敏感，头脑要灵活，具有一定的手头描绘能力，知道怎样清晰地表达自己的想法，有空间概念，能够看懂简单的图纸（尤其是产品设计、环境艺术等专业）。

设计专业对于设计素描的要求不同于艺术性素描，它是用以协助设计项目的进行，训练“准设计师”基础技能为目的。它首先需要利用灵活多样的观察方式来提高我们的“观察能力”。这包含五个方面：第一是通过一定数量的课题练习来提高我们对周边事物的敏感性，发现日常生活中不同寻常的地方；第二是通过培养搜集多种知识的习惯，掌握有效利用各类知识的技能，实现综合能力的逐步提高；第三是通过研究事物内部构造关系，来训练设计师必须具备的逻辑思维能力与空间创造能力；第四是采用多种课题作业（包含素描作业、速写作业、快速课题等）的方式，在较短的时间内使绘画技巧得到大幅提高，改善表达能力；第五是通过灵活多变的课题形式实现创造能力的提高，为之后的专业设计打下基础。

因此，根据以上教学目标的要求，以及艺术设计各专业的具体情况，将这门课程设置为：通过“从客观观察向主观观察，从客观表达向主观表达转变”的方式，来达到帮助学生设计观念转换与表达技巧提高的课程体系。



图 1-6 壁画



图 1-7 古希腊瓶画

Q&A:

# 2

## 第二章 透视观察与表达训练

“我们需要利用‘透视’，但不能过分依赖‘透视’。对于设计师这一视觉人群而言，‘艺用透视’的理论知识应该是一种了解之后就应当马上忘记，但却永久隐藏在个人潜意识之中的应用常识。”

——编者



设计草图是设计师表达或记录自己设计意图最习惯的一种语言表现形式。在具体项目的设计过程中,设计师不但需要构思各种可行的方案,以草图的形式进行记录与表达,更需要将设计方案的详细内容准确地表达出来与他人进行沟通。这样才有可能对该设计方案进行全面的可行性评估,而后期跟进的制作人员除了需要精确的工程图纸以外,还需要设计师通过大量的设计草图与其沟通才能够准确地按照设计意图制作出成品,使设计方案成为现实。

在这一过程中,透视方法的灵活运用,不但可以帮助设计师将设计的意图表达得更加明确,还可以使设计图纸产生多元、丰富的视觉效果,加强画面空间层次,使设计方案更具感染力,因此透视方法的应用在艺术设计专业领域中占有极其重要的位置。

设计素描是设计专业的基础,是为设计服务的。而艺用透视知识的学习则是设计素描的基础,同时,透视对于艺术设计等相关专业的学生来说也是一门不可缺少的专业理论课程。

## 2.1 感受透视

把握透视现象的难点在于我们的眼睛有自觉纠正透视变形的能力。比如一个方形在透视环境中实际观察到的是一个平行四边形,但是大脑的意识却经常能够超越眼睛所见到的平行四边形,而得到被画物体就是一个方形的结论。虽然这种能力能够帮助我们快速形成对现实环境中具体事物的理解,但同时也阻碍了我们在平面空间中去准确地把握透视变形。

因此在初次接触透视时的最大问题就是如何能够了解透视变形的现象。对透视现象最直观的认识是透过有机玻璃板来画透视:在一定的距离观察被画物体,将有机玻璃板垂直置于眼前,用油性记号笔记录下被画物体的透视影

像。使用这种方法可以完全不理睬透视的法则而只需关注对象在空间中的变形。作为比较,我们可以分别用三种方法来画同一表现对象,一幅根据作画者自己的直观理解来画,一幅是对着被画物体进行写生,最后一幅利用透明有机玻璃板来画。经过对比,我们会对自己的视觉偏差惊讶不已。

Q&A: