

经典全集

精品细说·系列
感悟头像

经典全集系列丛书 / 作品的典范 / 临摹的范本 G01

主编：杨建飞

中国书店

精品细说·系列 感悟头像

经典全集系列丛书 / 作品的典范 / 临摹的范本 G01

主编：杨建飞

执行编委：石博文 彭海健 付进

特约编委：

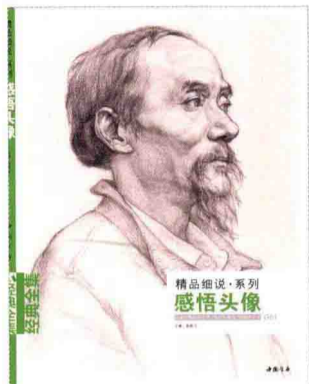
杨飙 朱传奇 李昊泽 洪焕松 邹乐华
罗清剑 魏玮 李宪奇 郭剑 李俊杰 汪莹
湛海潮 杨年斌 叶虎 杨珂 何丹 彭朋
张可进 李建刚 王萌 车雨丰 雷超群
王晔 刘新旺 徐王涛 郭之冕 朱旭飞



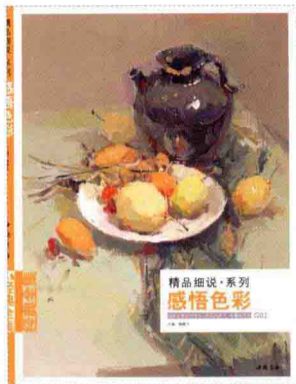
2009—2013

《经典全集系列丛书》

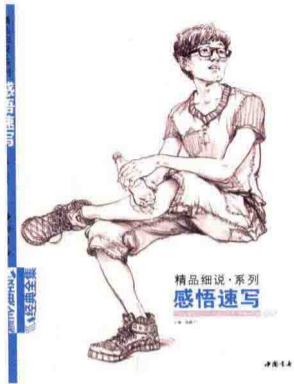
2013 年新书



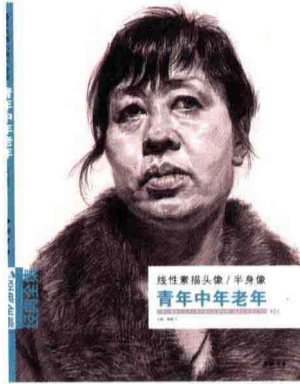
精品细说系列
《感悟头像》 G01



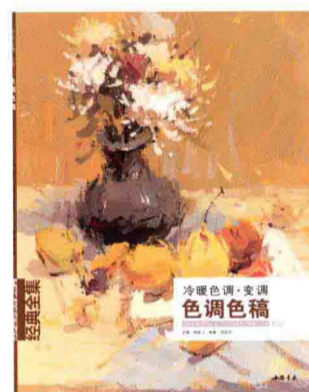
精品细说系列
《感悟色彩》 G02



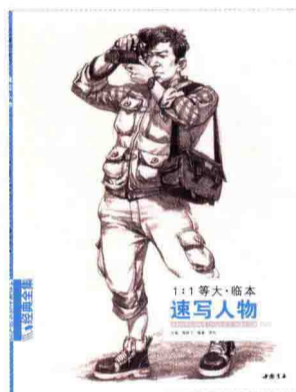
精品细说系列
《感悟速写》 G03



线性素描头像 / 半身像
《青年中年老年》 F01



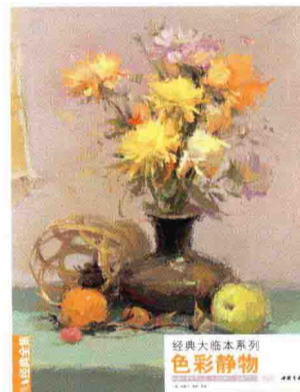
冷暖色调·变调
《色调色稿》 F02



1:1等大·临本
《速写人物》 F03



经典大临本系列
《素描头像》 E01



经典大临本系列
《色彩静物》 E02

长期面向全国征集优秀作品, 欢迎您的加入。

联系电话:

0571-86652009

13515815145

购书:

<http://shop34050280.taobao.com>

taobao.com

QQ: 14875444

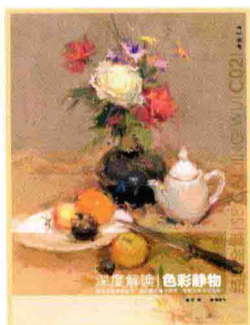
《经典全集》系列丛书, 在不知不觉中走过了五年的光阴。在这五年里感谢您对我们的支持, 我们由出版新手慢慢变成专注于美术领域的出版人。

左边展示了我们今年即将出版的新书, 有《精品细说》、《基础教学》、《经典大临本》三个系列。欢迎大家阅读或给我们提宝贵建议。

2012 年系列



深度解读系列
《素描头像》 C01



深度解读系列
《色彩静物》 C02



深度解读系列
《速写人物》 C03



造型魅力系列
《速写人物》 C04

2011 年系列



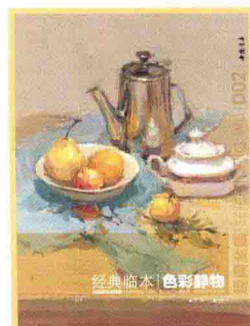
全新经典全集系列
《素描头像》 A01



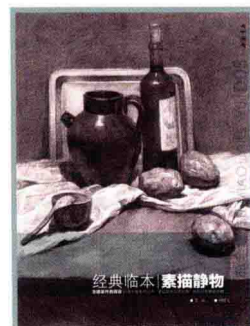
全新经典全集系列
《色彩静物》 A02



经典临本系列
《素描头像》 D01



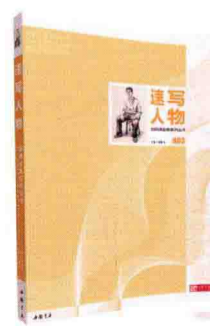
经典临本系列
《色彩静物》 D02



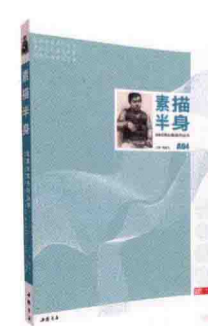
经典临本系列
《素描静物》 D03



经典临本系列
《素描半身》 D04



全新经典全集系列
《速写人物》 A03



全新经典全集系列
《素描半身》 A04

目录 / 章节篇

经典全集系列丛书 / 素描头像

006	感悟大师精品素描	016	线性类素描头像解读（一至三）
022	线性类素描头像作品	040	明暗类素描头像解读（四至十）
054	明暗类素描头像作品（一）	076	头部基础知识
078	头部体块与大效果分析	080	经典五官解析
085	明暗类素描头像作品（二）	112	女青年、男青年、男中年步骤图
124	明暗类素描头像解读（十一至十四）	132	明暗类素描头像作品（三）
148	关于素描训练的问答	148	中国九大美术学院校园照片
151	素描头像的评分标准	152	2013年各大美术学院素描考题

目录 / 文字篇

经典全集系列丛书 / 素描头像

007	认识素描中的线	008	素描的工具和题材有哪些?
012	初学素描到考试有哪几个阶段	016	什么是线性素描
016	看大师的作品对考试有帮助吗?	018	线性素描的要求
020	完整性并非是绝对的	020	根据自己的情况选择看哪些大师作品
040	善于抓住头部的空间体积	040	如何培养自己的整体观察方法
042	如何把握头像的透视	044	如何把握头、颈、肩的关系?
044	结构与明暗关系分析	046	处理明暗调子的方法
048	用调子体现空间和形体	048	用调子体现空间和形体
050	画正面应注意什么?	052	头发要遵循规律来画
052	怎样把握素描的节奏感?	076	把握好头骨的结构是塑造的根本
076	如何理解肌肉的重要性	077	头部的“三庭五眼”
077	头部的透视关系	079	如何整体把握画面
081	画好眼睛需要掌握哪些知识	082	耳朵如何塑造
114	如何解决起稿的问题	116	多感受体会, 提高画面表现力
118	黑白灰要与神态结合	120	如何区分不同层次的明暗
124	结合头骨结构去作画	124	老年人有什么特征呢?
126	怎样用笔会有利于形体塑造?	126	由简入深地塑造形体
130	中年人怎样去表现	130	头部的理解方法。
148	默写需注意哪些问题?	149	临摹的作用
149	怎样调整平时训练的心态?	149	冲刺阶段怎么去练习?
149	如何合理报考院校?	150	报考流程是怎样的?
150	评分工作是怎样流程?	151	考生怎样调节自己的心态?
151	关于照片、图片类考试	151	素描头像考试时, 如何合理安排作画时间?
151	素描头像的评分标准有哪些?	152	2013年各大美术院校素描考题

精品细说·系列 感悟头像

经典全集系列丛书 / 作品的典范 / 临摹的范本 G01

主编：杨建飞

执行编委：石博文 彭海健 付进

特约编委：

杨飙 朱传奇 李昊泽 洪焕松 邹乐华
罗清剑 魏玮 李宪奇 郭剑 李俊杰 汪莹
湛海潮 杨年斌 叶虎 杨珂 何丹 彭朋
张可进 李建刚 王萌 车雨丰 雷超群
王晔 刘新旺 徐王涛 郭之冕 朱旭飞

A. Legros



2009—2013



从大师作品中去感悟

不少艺术家曾临摹其他前辈艺术家的素描，如鲁本斯（RUBENS；公元1577~1640年）、林·布兰特（REM·BRANDT0；公元1609~1669年）及梵高（VAN GOGH；公元1853~1890年）。临摹者藉素描以学习大师的风格及语汇，以便再创高峰。也正因如此，我们在学画画时，最重要的其实就是掌握一个好的观察和归纳方法，如果你只是看到什么就画什么，就会觉得画画很累，画面的效果也很难达到你所追求的效果。当我们去看一张好的作品时，第一个感觉应该是头像整体关系明确、生动。

画画最根本的一点就是整体观察、总体处理、深入表现。而把握要点，则是重中之重。只有掌握了正确的学习方法，明确学习目标，遵循艺术的规律，用科学的作画方法去学习，才能有长足的进步和突破。

目录 / 章节篇

经典全集系列丛书 / 素描头像

006	感悟大师精品素描	016	线性类素描头像解读（一至三）
022	线性类素描头像作品	040	明暗类素描头像解读（四至十）
054	明暗类素描头像作品（一）	076	头部基础知识
078	头部体块与大效果分析	080	经典五官解析
085	明暗类素描头像作品（二）	112	女青年、男青年、男中年步骤图
124	明暗类素描头像解读（十一至十四）	132	明暗类素描头像作品（三）
148	关于素描训练的问答	148	中国九大美术学院校园照片
151	素描头像的评分标准	152	2013年各大美术学院素描考题

目录 / 文字篇

经典全集系列丛书 / 素描头像

007	认识素描中的线	008	素描的工具和题材有哪些?
012	初学素描到考试有哪几个阶段	016	什么是线性素描
016	看大师的作品对考试有帮助吗?	018	线性素描的要求
020	完整性并非是绝对的	020	根据自己的情况选择看哪些大师作品
040	善于抓住头部的空间体积	040	如何培养自己的整体观察方法
042	如何把握头像的透视	044	如何把握头、颈、肩的关系?
044	结构与明暗关系分析	046	处理明暗调子的方法
048	用调子体现空间和形体	048	用调子体现空间和形体
050	画正面应注意什么?	052	头发要遵循规律来画
052	怎样把握素描的节奏感?	076	把握好头骨的结构是塑造的根本
076	如何理解肌肉的重要性	077	头部的“三庭五眼”
077	头部的透视关系	079	如何整体把握画面
081	画好眼睛需要掌握哪些知识	082	耳朵如何塑造
114	如何解决起稿的问题	116	多感受体会, 提高画面表现力
118	黑白灰要与神态结合	120	如何区分不同层次的明暗
124	结合头骨结构去作画	124	老年人有什么特征呢?
126	怎样用笔会有利于形体塑造?	126	由简入深地塑造形体
130	中年人怎样去表现	130	头部的理解方法。
148	默写需注意哪些问题?	149	临摹的作用
149	怎样调整平时训练的心态?	149	冲刺阶段怎么去练习?
149	如何合理报考院校?	150	报考流程是怎样的?
150	评分工作是怎样流程?	151	考生怎样调节自己的心态?
151	关于照片、图片类考试	151	素描头像考试时, 如何合理安排作画时间?
151	素描头像的评分标准有哪些?	152	2013年各大美术院校素描考题

一. 感悟大师经典素描——线条的灵性



认识素描中的线

1. 素描的要素是线，但是线在实质上却是不存在的，它只代表物体、颜色和平面的边界，用来作为物体的幻觉表现。直到近代，线才被人们认为是形式的自发要素，并且独立于被描绘的物体之外。

2. 素描是用线条来组成物体的形象，并且描绘于平面之上，藉由线条形式引起观者的联想。例如两条线相交所构成的角形，可以被认为是某平面的边界；另外加上第三条线可以在画面上造成立体感。弧形的线条可以象征拱顶，交会聚集的线条可表现深度。

3. 在素描中可以用线条区分立体与平面，至于色彩明暗是为了加强和厘清整体与部分的关系。我们可以运用线条的开始、消失和中断来画出边界，并且形成平面，也可使色彩至边界而上。线条的粗细能表现物体的变化，甚至光和影也可用线条的笔触变化表现出来。

4. 素描的线条技法还需要平面技法的辅助。平面技法在使用炭粉笔时，在明暗对照上可用擦笔法。素描也可用多色画笔作为基本材料，用来加强素描效果以及素描的艺术性。



二. 感悟大师经典素描——丰富的语言

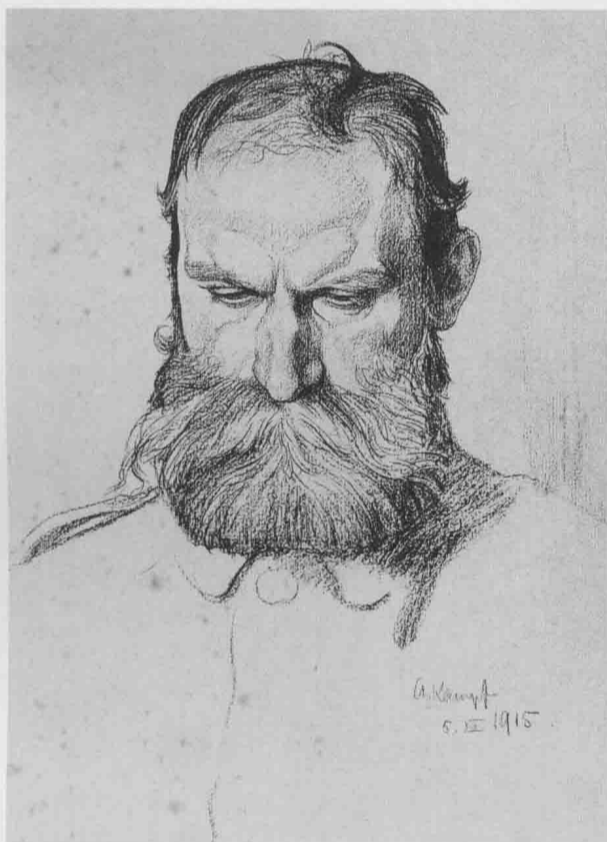
素描的工具和题材有哪些？

1. 素描的工具种类很多，如石笔、炭笔、铁笔、粉笔、毛笔、铅笔和钢笔等；也有用钻子和金钢石作画的。工具的不同关系着素描的性质和构图，工具也能影响画家的情绪和技巧。工具的选用取决于画家所想要达到的艺术效果。一般认为，干笔适宜作清晰的线条，水笔宜于表现平面；精美的笔触可用毛笔挥洒，而广阔的田野则可用铅笔或粉笔去勾勒，炭笔是两者都可兼用的。

2. 素描原是为绘画、雕刻等艺术服务的，后因其流畅、充实和美观，发展成为

独立的艺术。其题材可以取自任何事物，不受拘束，一般以肖像和风景为主，而西方的素描常是人物和静物，到了十九世纪又出现以日常生活为题材的素描。其他还有想象和抽象素描、艺术性建筑素描等。

至于二十世纪的素描似乎是反映不安、动荡和科学进步的。其中一些以表现线条豪放为特色。还有一些画家试图把生活纳入几何图形中（立体派）。在各流派中也有X射线式的技法，即同时看到外部和内部。表现主义画家追求“表现一个场面的感情而不是描绘事物的现（未完接下一页）”

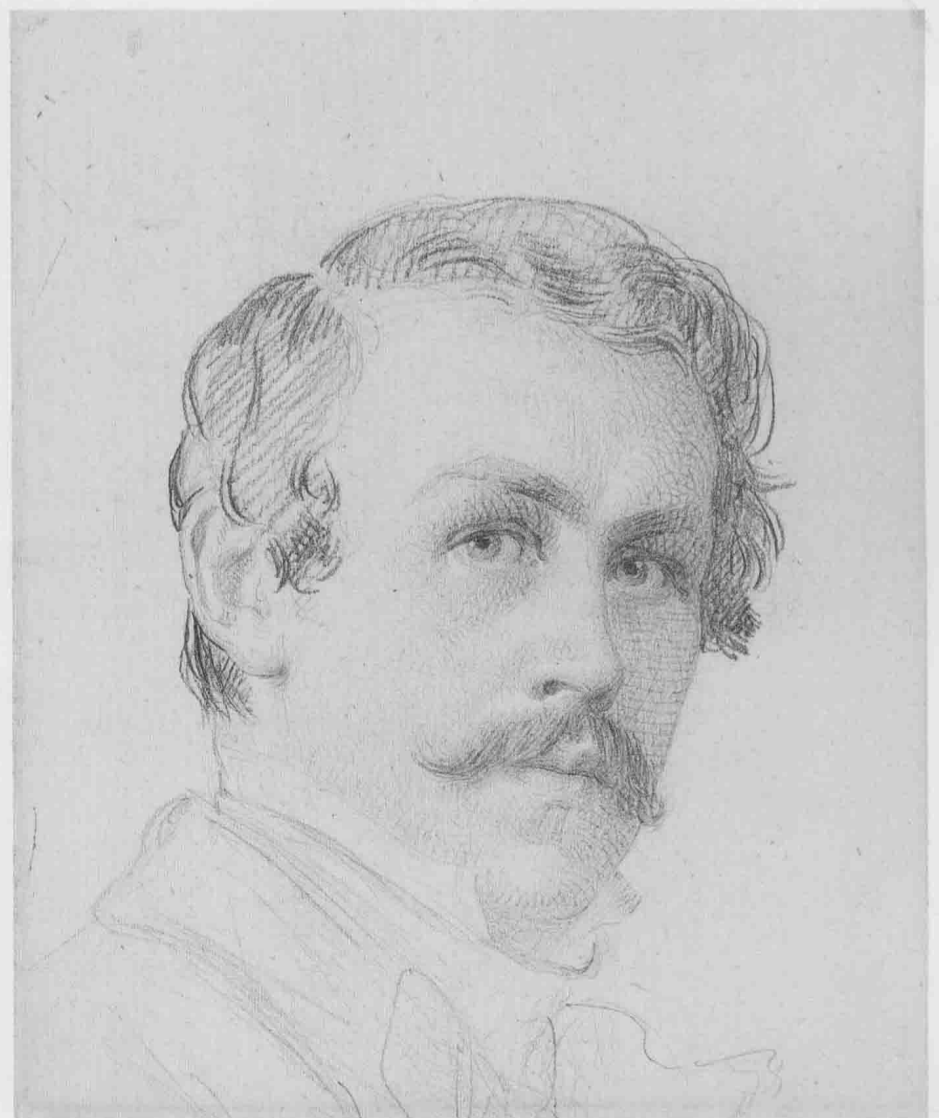
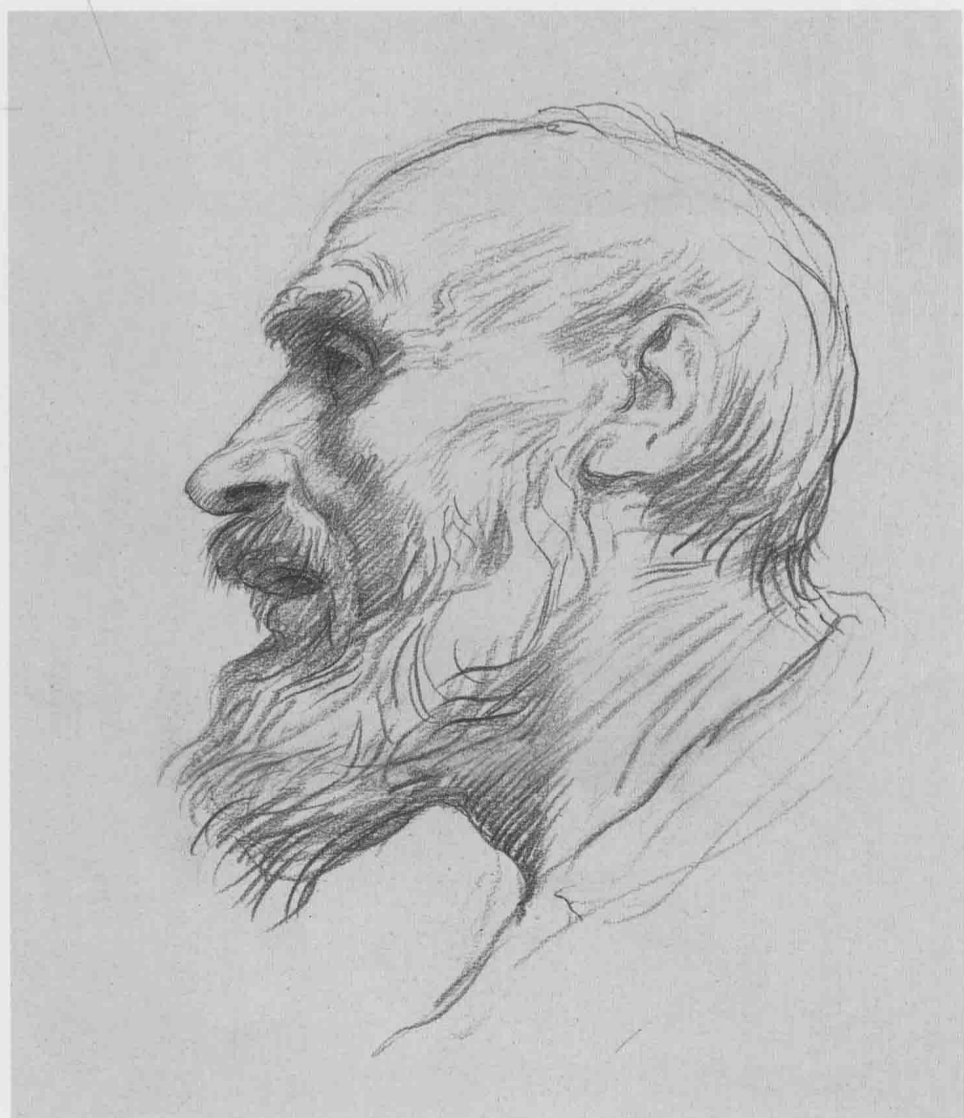
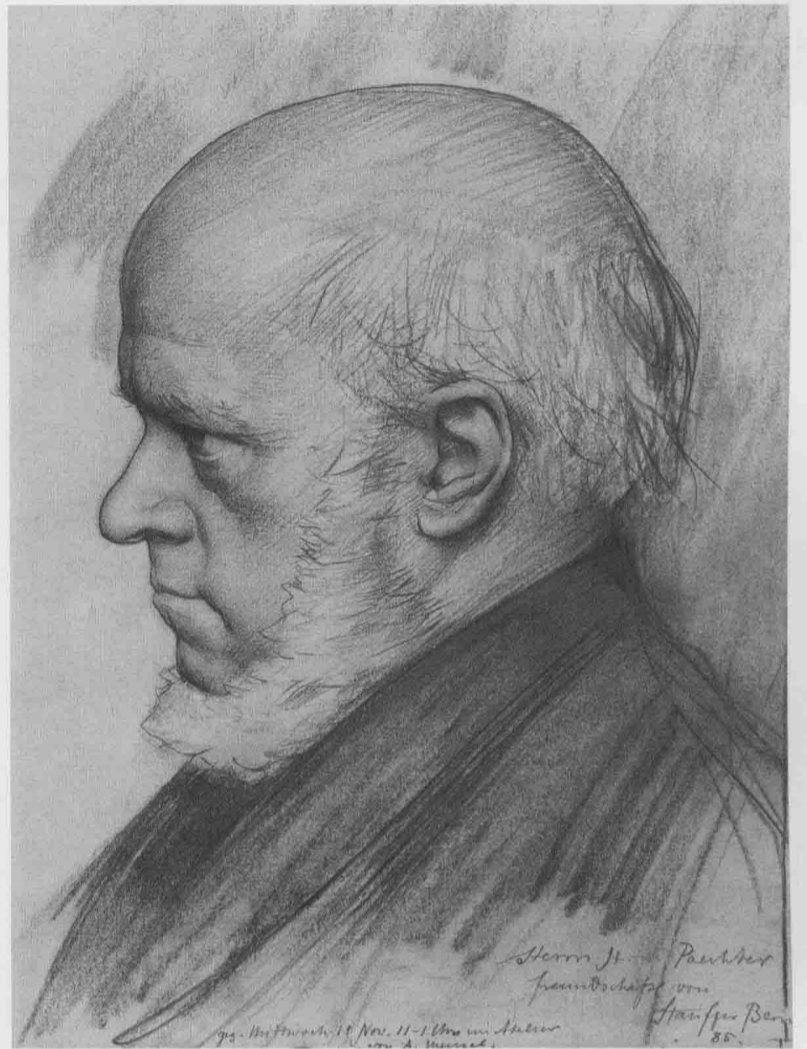


实外表”，超现实主义者则着重表现潜意识心理。

除以上所列举各种形式的素描之外，还有实用性和技术性素描。实用素描要清

晰地记载一件客观事物，从总体上说，它不重审美，而突出技术设计。实用素描包括为科学目的而作的插图与说明。很多艺术家作过科学说明的素描。

3. 文学作品中的素描插图，一般是为某段文字描写而作的图画说明，但因它表现了画家特有笔法风格，至今还享有崇高的艺术声誉。



三. 感悟大师经典素描——极致的技巧

