

吳清源

21世纪围棋

第捌卷

吳清源

21世纪围棋

第八卷

图书在版编目 (CIP) 数据

21 世纪围棋 / (日) 吴清源著, 刘林等译. —北京: 中信出版社, 2014. 1

ISBN 978-7-5086-4162-1

I. ①2… II. ①吴… ②刘… III. ①围棋 IV. ①G891.3

中国版本图书馆 CIP 数据核字 (2013) 第 178980 号

21 世纪围棋 (全 10 卷)

著 者: [日] 吴清源

译 者: 刘林 刘波 鲁健 李青海 马亚兰 黎婷 牛纲纲

审 校: 牛力力

特约编辑: 黎 剑

策划编辑: 王 强

责任编辑: 张 益

策划推广: 中信出版社 (China CITIC Press)

出版发行: 中信出版集团股份有限公司

(北京市朝阳区惠新东街甲 4 号富盛大厦 2 座 邮编 100029)

(CITIC Publishing Group)

承 印 者: 北京通州皇家印刷厂

开 本: 787mm × 1092mm 1/16

印 张: 160 字 数: 920 千字

版 次: 2014 年 1 月第 1 版

印 次: 2014 年 1 月第 1 次印刷

京权图字: 01-2006-1393

广告经营许可证: 京朝工商广字第 8087 号

书 号: ISBN 978-7-5086-4162-1/G · 1025

定 价: 680.00 元

版权所有·侵权必究

凡购本社图书, 如有缺页、倒页、脱页, 由发行公司负责退换。

服务热线: 010-84849555 服务传真: 010-84849000

投稿邮箱: author@citicpub.com

吴清源年谱 (6)

1959年 11月，第2期日本最强决定战。吴3位（1位坂田荣男）。

第6次吴清源与本因坊秀格（高川秀格）三番棋。吴1胜2负。

1960年 12月，第7次吴清源与本因坊秀格三番棋。吴2胜1负。

1961年 1月，第3期日本最强决定战。与坂田荣男同率首位。名人战开始。

7月，吴清源与本因坊荣寿（坂田荣男）三番棋。吴1胜2负。

8月，因交通事故（车祸），脚部骨折住院。

第1期名人战结束。藤泽秀行八段获名人。吴2位。

9月，第2期名人战开始。但因车祸留下的后遗症，引起精神障碍而住院。

1963年 8月，第2期名人战循环圈2位。

1964年 7月，第3期名人战循环圈2位。

1965年 7月，第4期名人战循环圈全败。这一期林海峰获得1位，取得挑战权，战胜坂田荣男，成为历史上最年轻的名人，23岁。

1967年 从本年起，参加王座本战。

7月，第2回大仓赏受赏。

1968年 从本年起，参加专业十杰战。

1971年 11月与夫人一同访问美国，在夏威夷、洛杉矶、纽约、旧金山等地进行指导。

1972年 从本年起参加十段战。

序 写在《21 世纪围棋》第八卷发行之际

吴清源

今年四月开始的 NHK 围棋讲座中，我再次担任讲师，得到了广大棋友的关注和支持。谨此表示诚挚的谢意。

前些时，在收录现场，度过了我的 85 岁生日。林海峰九段的长女林芳美代表工作人员，送上蝴蝶兰祝贺。芳美和小川诚子五段在讲座中担任助手，给予我各种协力和帮助，这是大家通过电视已经知道的。

再，继林海峰之后，我的第二个弟子芮乃伟将作为韩国棋院的客座棋士，从四月开始正式对局。

韩国棋院接受了江铸久、芮乃伟夫妻加入。并且他们在棋院的赞否表决中，得到了大多数的赞成票。二人对我讲述此事时，幸福之情溢于言表。

从中国到日本，再去美国，一边苦恼于自身的实战不足，一边对围棋的普及不遗余力的芮乃伟，有了新的活跃场所，开阔了新天地。这都托福于韩国棋院的众位，有高洁的精神和宽大的度量，围棋本该是没有国界，不分民族的。

最近，随着围棋的国际化，不仅仅是亚洲，欧洲和美国的棋手和人士来我这里研修的也逐渐增多。围棋这个健全又深奥的游戏，能够在国际交流中发挥友好亲善的作用，于我，没有比这个更高兴的事了。

参加我的“21 世纪围棋”的研究会的棋士们，大多数是与我的孙辈同龄的年轻棋士。年轻人的热情和努力，也给予我许多激励和鼓舞。此系列已到了第八卷。借此，向所有给予协助的友人们，表示感谢。

一九九九年七月

目 录

序 写在《21世纪围棋》第八卷发行之际

第一篇 布局讲座篇

①	二间高挂及其后	•	002
②	确实地对可能性	•	012
③	二间高挂的效力	•	020
④	运用开阔地	•	026
⑤	二间高挂的应用	•	034
⑥	小飞守角及肩冲	•	040
⑦	肩冲的效果	•	044
⑧	对小林流肩冲	•	053
⑨	严厉的夹击	•	062
⑩	着手的分析	•	074
⑪	一长一短	•	079
⑫	沉着	•	084
⑬	定式的选择及全局构想	•	090
⑭	先见之明	•	096
⑮	攻击高位	•	101
⑯	活用定式	•	108
⑰	孤棋	•	118
⑱	虎视眈眈	•	123

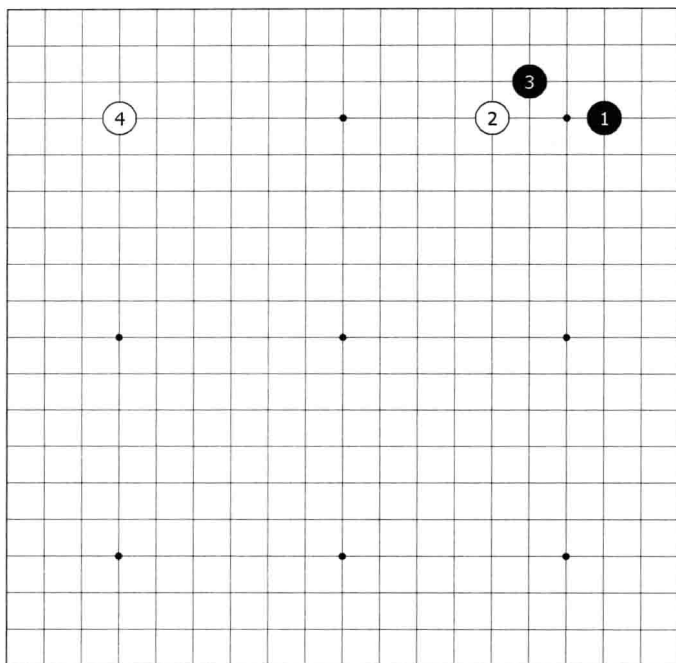
19	新趣向	•	130
20	有力的三间夹	•	136
21	一间高挂	•	142
22	敌之要点亦我之要点	•	154
23	二间高夹之后	•	162
24	目外高挂	•	175

第二篇 实战篇

1	落空之手	•	186
2	拘泥于定式	•	189
3	简明	•	194
4	补棋的重要性	•	203
5	一间应的过失	•	207
6	势力的价值	•	212
7	生命线被切断	•	221
8	棋子的效率	•	229
9	一转再转	•	237
10	定式也要看配置	•	246

第一篇 布局讲座篇

第1谱 (1—4)



第1谱 试黑应手

黑1占小目之后，白2马上二间高挂是我的作战方针，看黑的应手之后，再回占白4星位。

图1 如果白1继续应对右上角，黑4将脱先占角，白5拆边，黑6守角。反之，白6挂角的话，黑将于a位夹击，都是白不能满意的局面。

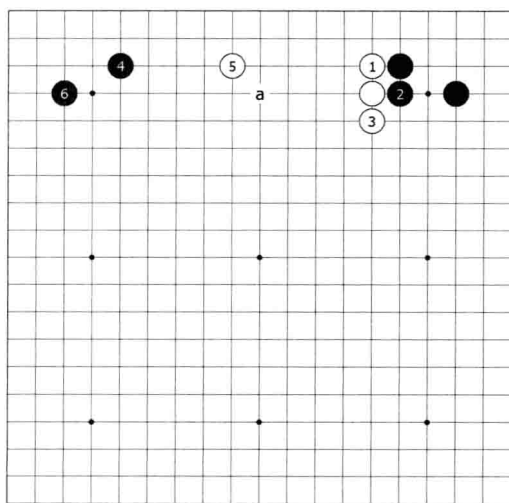
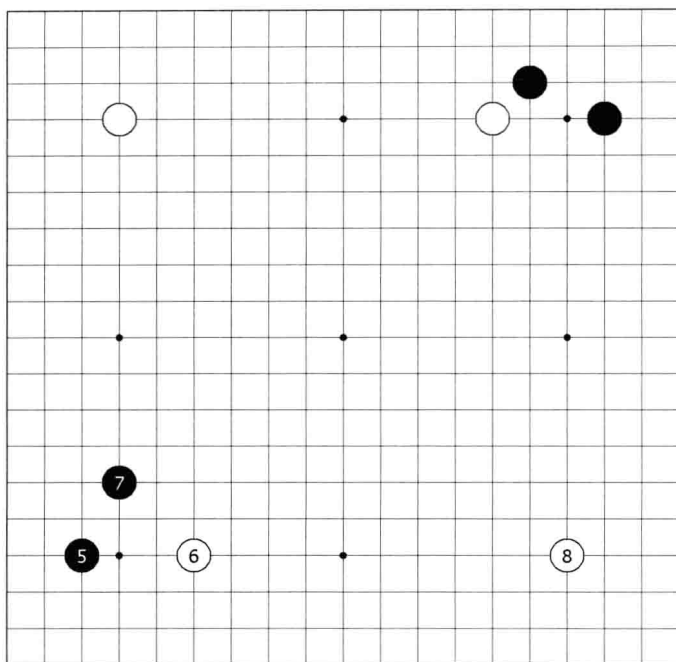


图1

第 2 谱 (5—8)



第 2 谱 继续第 2 次 飞应

黑 5 若继续占小目，白 6 二间高挂，黑 7 必须飞应。

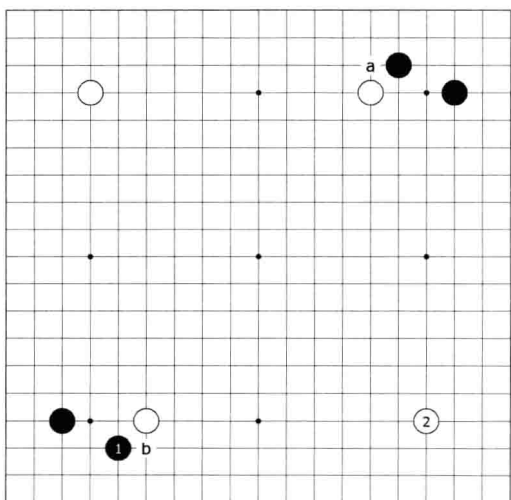
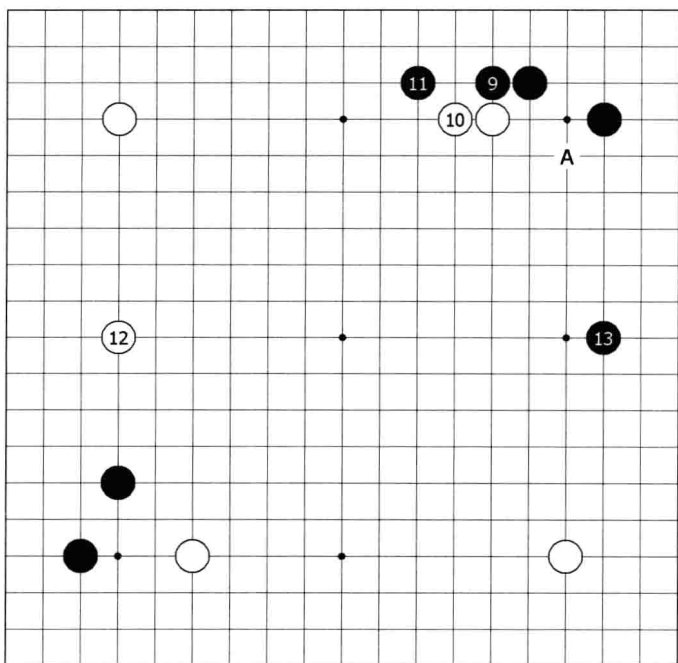


图 2

图 2 黑 1 如与右上角同样的守角，则白回占右下角的星位，下一手，a 位与 b 位挡下的好手，白必得其一。

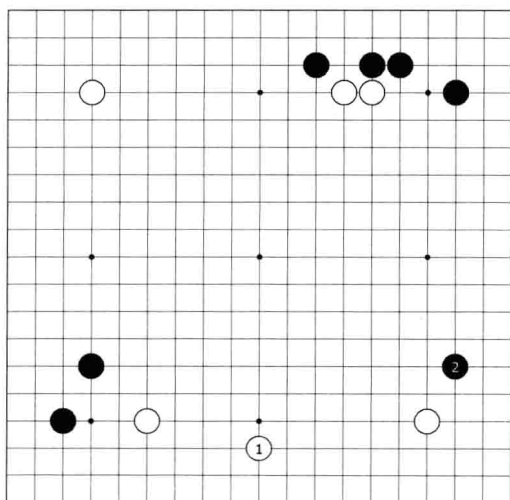
因此，第 2 谱中黑 7 飞应是必然之手。

第3谱 (9—13)



第3谱 白12是好点

黑9爬，白10长，留下A位飞，扩张中央势力的后续手段。



白12是好点。

图3 一般情形下，白1开拆，黑2挂角，这也是白不坏的局面。但本谱白12是更为出色的选择。

图3

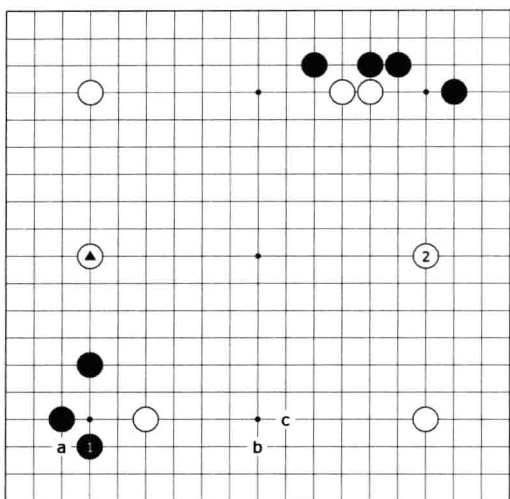


图 4

图 4 ㊦ (本谱白 12) 的开拆, 下一手于 a 位靠将是有力的手段。黑若于 1 位补, 在这个情形下, 像图 3 那样白在 b 位开拆便不急, 若是走, 亦 c 位高拆。白抢先 2 位开拆, 占据黑的好点。㊦与黑 1 交换, 白便宜。因此, 黑只能 13 位开拆, 大致相当。

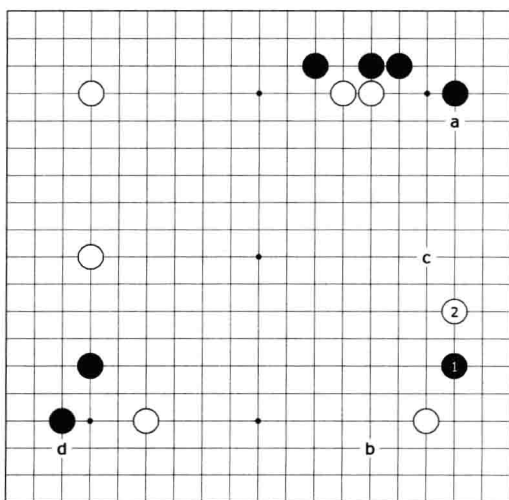
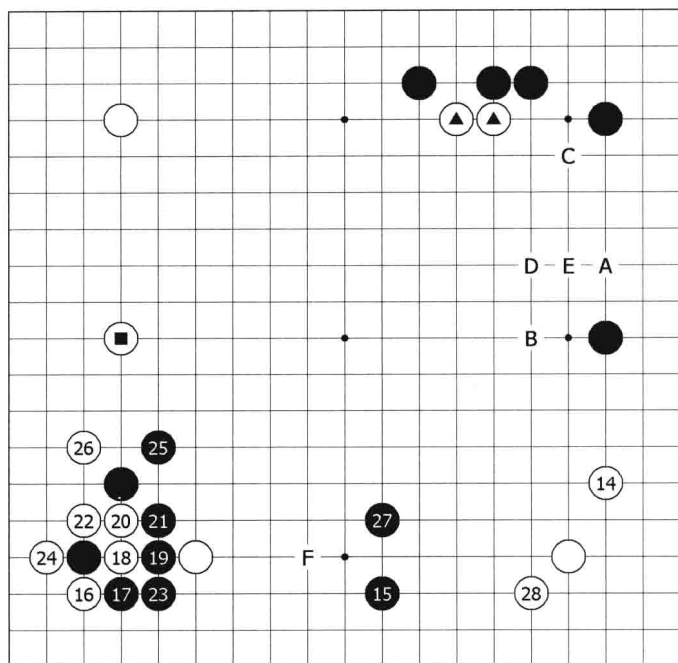


图 5

图 5 黑若于 1 位挂角, 则白 2 夹击。留下 a 位靠的手段。或者, 白 2 于 b 位应, 黑 c 拆, 白马上于 d 位靠, 亦是非常的严厉的手段。

因此, 黑 13 位开拆也是适当之手。

第4谱 (14—28)



第4谱 严厉的靠

白14先守角，冷静。瞄着A位的打入。黑若于B位跳，白C或D的手段，可消去黑方势力，▲二子变得极为有利。

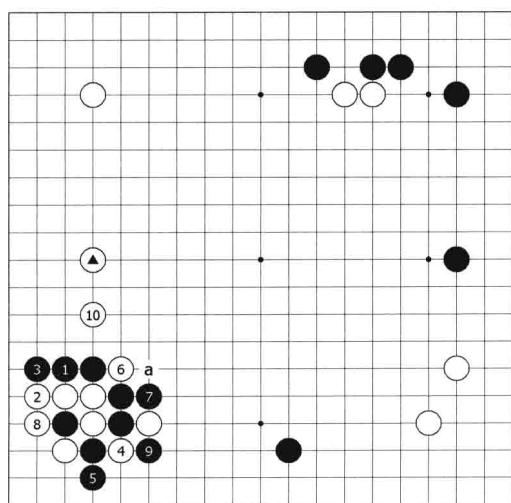


图6

但是，黑若于E位补，又太缓，过于消极。黑15分投，白16靠，好棋，双方进行至白26，白实地大增。

黑23若于图6，白4、6断打之后，因▲一子的关系，黑三子被吃，黑不能成立。

白取得实利后，■一子也变得厚实，左边白成空的可能性大，这就是■开拆后，16位靠的严厉之处。因此，在有■一子的情形下，16是强烈的手段。

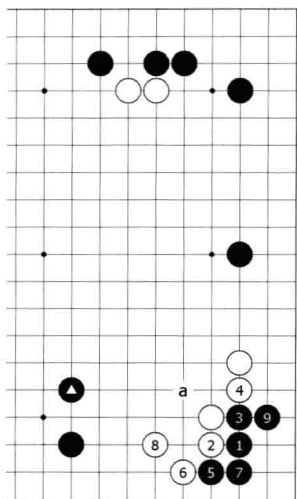


图 7

黑 27 若于 F 位补，过于保守。本谱跳后，瞄着图 7 的手段。至黑 9 后，有 a 位点，进而对白棋展开攻击。这便是▲跳的意义。

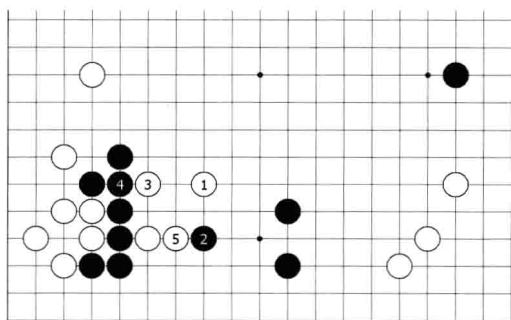
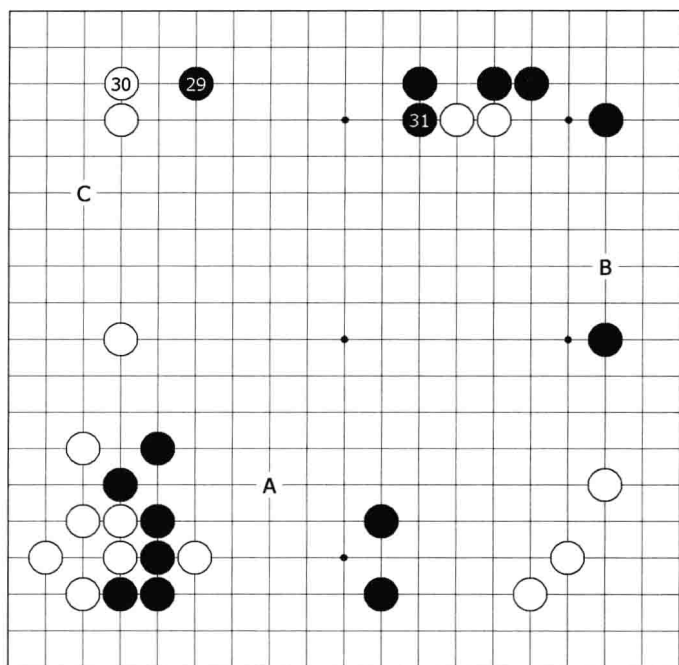


图 8

白 28 守角，必要之手。并且瞄着图 8 的下法，白 1 象步飞，黑 2 急所，但白 3 刺先手，再 5 顶整形，黑阵地被侵。

第 5 谱 (29—31)

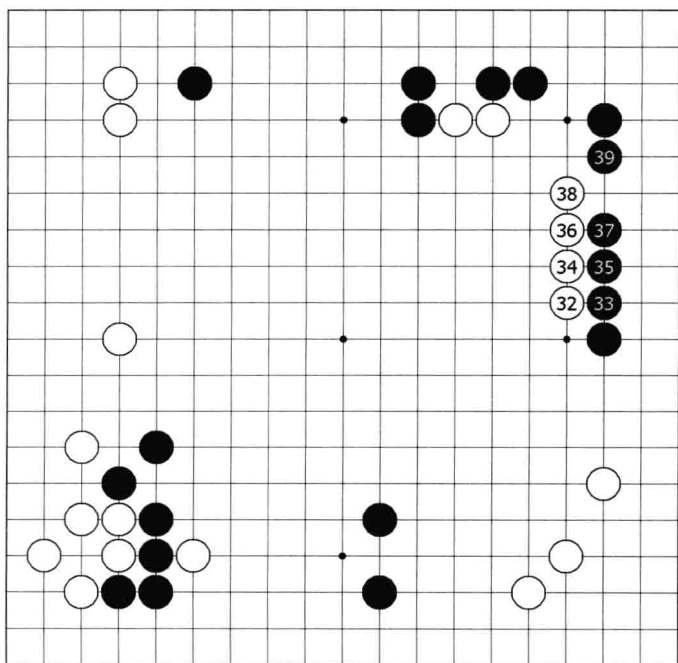


第 5 谱 势力的扩张

黑若担心图 8 的变化，于 A 位补一手的话，亦是过于保守，被白 B 位打入之后，黑将成一方地的局面。因此，黑 29 挂，寻求新天地。

黑 31 也是最大限度扩张势力。

第 6 谱 (32—39)



第 6 谱 压缩

白 32 肩冲，首先压缩黑方势力。

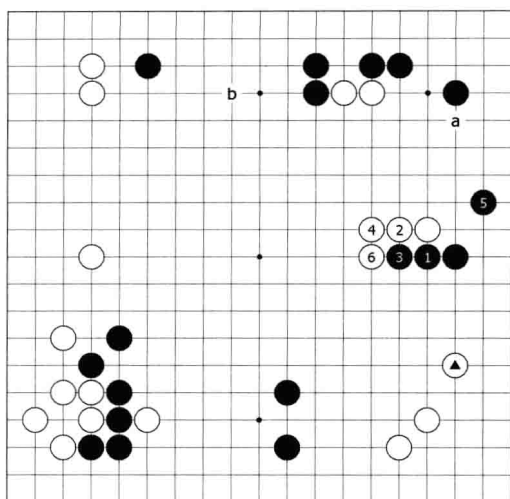


图 9

图 9 黑于 1、3 位往上长，⊖一子成绝好点，黑 5 飞回后，白 6 拐头有力，留下 a 位碰和 b 位打入的后续手段。

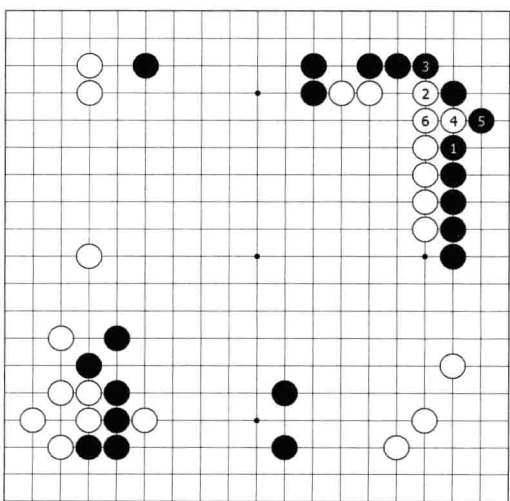
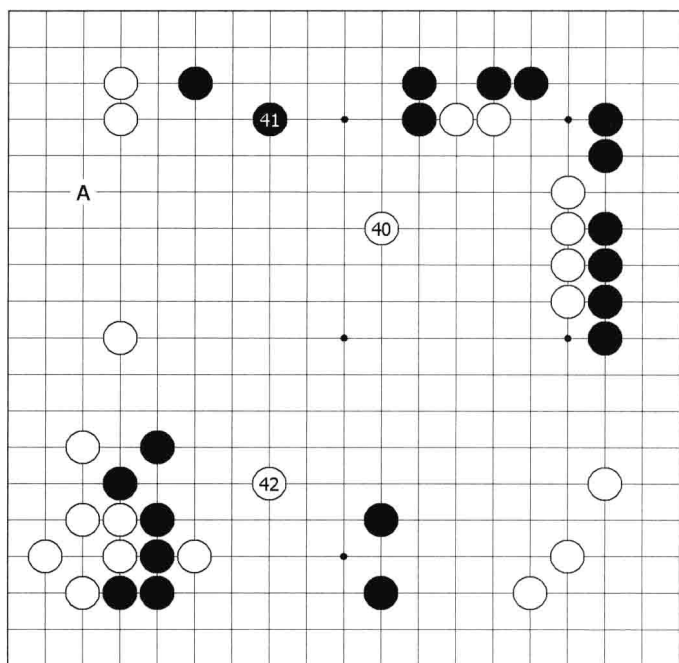


图 10

本谱黑 3 并，正着。

图 10 黑若 1 位长，则白 2、4 先手利，白更加便宜。

第7谱 (40—42)



第7谱 白40是中心要点

白40是双方必争之点。是这个局面的中心。

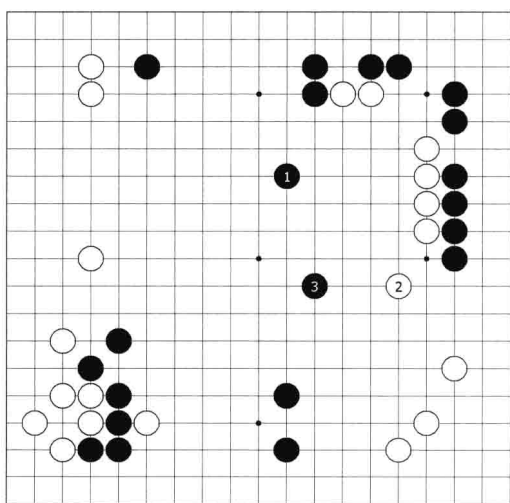


图 11

图 11 反之若被黑 1 飞，白 2、黑 3，黑中腹的势力膨胀。

与本谱相比，势力范围一目了然。

黑 41 是适当的应手，瞄着 A 位的打入。