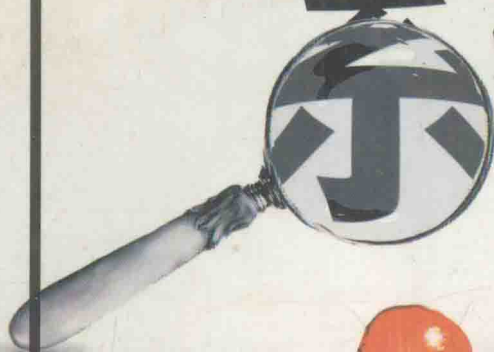


工具软件实用详解系列

系统工具



杀毒工具



及测试工具



实用详解

崔勃编著



清华大学出版社

<http://www.tup.tsinghua.edu.cn>

系统工具、杀毒工具及 测试工具实用详解

崔 勃 编著

清华大学出版社

(京)新登字 158 号

内 容 简 介

正确、合理地使用一些计算机工具软件,不但能够保证自己的计算机系统一直处于最佳工作状态,还能够从不同的方面改善计算机系统的处理能力,以提高整机的性能。本书详细介绍了一些常用工具软件的使用方法和特点,共分为3部分:第一部分介绍系统工具,能增强计算机的处理能力和改善系统性能,包括硬盘分区管理工具、系统优化工具、注册表清理工具、操作系统管理工具等;第二部分介绍杀毒工具,可清除各种计算机病毒,维护系统正常工作,包括KV300、瑞星、VRV等杀毒软件;第三部分介绍测试工具,帮助用户了解计算机各方面的性能,以合理地进行硬件升级,包括WinBench、Wintune等工具。本书深入浅出,对各工具的功能及用法讲解透彻,是初、中级用户理想的辅助工具书,对于高级用户也有一定的参考价值。

版权所有,翻印必究。

本书封面贴有清华大学出版社激光防伪标签,无标签者不得销售。

图书在版编目(CIP)数据

系统工具、杀毒工具及测试工具实用详解/崔勃编著.-北京:清华大学出版社,1999.6
ISBN 7-302-03631-4

I.系… II.崔… III.电子计算机-软件工具-基本知识 IV.TP311.56

中国版本图书馆CIP数据核字(1999)第30648号

出版者:清华大学出版社(北京清华大学校内,邮编100084)

<http://www.tup.tsinghua.edu.cn>

印刷者:北京市清华园胶印厂

发行者:新华书店总店北京发行所

开本:787×1092 1/16 印张:16 字数:377千字

版次:1999年10月第1版 1999年10月第1次印刷

书号:ISBN 7-302-03631-4/TP·2016

印数:0001~8000

定价:21.00元

前 言

随着计算机的迅速普及，越来越多的个人和家庭购买了计算机。由于大部分使用者都不是计算机专业毕业的，如何才能充分发挥计算机的功能，对这些使用者来说是一个急需解决的问题。

个人计算机系统由硬件和软件组成。硬件和软件分别具有不同的功能。当前计算机硬件的升级换代非常迅速，一般的计算机用户不可能也没有必要不断升级自己的硬件设备。而软件则不同，尽管它的升级更新更加迅速，但是各种各样的软件资源相对硬件来说，价格低廉而又内容丰富。因此，要使个人计算机系统充分发挥自身的功能，最重要的一点就是充分利用各种软件资源。

本书将介绍个人计算机系统中一些常用的工具软件。主要内容包括三个部分：

第一部分包括第 1 章到第 10 章，介绍最常用的一些增强计算机系统处理能力、改善计算机性能的系统工具。这些工具包括：硬盘分区管理软件 PartitionMagic、CPU 温度管理软件 Waterfall、注册表清理工具 RegClean、操作系统管理工具 System Commander 以及其他一些常用的工具。

第二部分包括第 11 章到第 20 章，介绍目前市场上流行的各种杀毒软件的使用方法，这些杀毒软件包括：KILL、KV300、AV 系列、瑞星杀毒软件、VRV 套装等。

第三部分包括第 21 章到第 23 章，介绍各种常见的计算机系统测试工具。

选择这三个方面内容是出于如下考虑：系统工具将帮助使用者方便快捷地改善计算机系统的处理能力、提高计算机系统的整体性能；由于当前各种各样的病毒非常流行，在提高系统性能时不能忽视对计算机的保护，一方面要防止病毒对计算机系统的侵袭，另一方面在感染了病毒之后，应能够迅速有效彻底地杀灭病毒，保护自己的计算机，这就需要正确合理地使用杀毒软件；最后，通过各种系统测试软件的使用，测试自己计算机各部分硬件的能力，可以有选择地更新某些方面的硬件，使计算机各个部分能够更好地协调工作，处于一种最佳的工作状态。

本书深入浅出，对一些常用的计算机系统工具的功能和使用方法作了透彻的讲解。对于初、中级的计算机使用者来说，是非常理想的辅助工具，而对于高级用户，也会有一定的参考价值。

总之，本书将是一本提高计算机使用管理水平的非常好的自学读物。

目 录

第 1 章 PartitionMagic	1
1.1 PartitionMagic 功能简介	2
1.2 创建新分区功能	5
1.3 重新分配磁盘空间功能	9
1.4 回收磁盘空间功能	11
1.5 磁盘分析功能	15
1.6 安装新操作系统功能	17
1.7 PartitionMagic 其他常用功能	21
1.7.1 创建应急盘工具(Create Rescue Diskette)	21
1.7.2 驱动器映射(DriveMapper)工具	22
1.7.3 移动向导(MagicMover)工具	25
1.7.4 显示分区信息(PartitionInfo)工具	27
1.7.5 将已有磁盘分区合并	28
1.7.6 隐藏 / 重现磁盘分区	29
第 2 章 Waterfall	31
2.1 Waterfall 功能简介	32
2.2 Waterfall 实用详解	32
第 3 章 RegClean for Windows 95	35
3.1 Windows 95 注册表简介	36
3.1.1 注册表的作用	36
3.1.2 注册表的结构	36
3.2 RegClean 功能详解	38
第 4 章 System Commander Deluxer	41
4.1 System Commander 功能简介	42
4.2 System Commander 具体操作	42
4.2.1 SC4 的安装	42
4.2.2 新操作系统的安装	49
4.2.3 恢复 SC4 中的操作系统	51
4.2.4 删除已经安装的操作系统的	53

第 5 章 WSMC.....	55
第 6 章 Revival	59
6.1 Revival 的特点和功能	60
6.1.1 Revival 的特点.....	60
6.1.2 注意事项	60
6.2 Revival 的使用	61
6.2.1 文件(File).....	61
6.2.2 编辑(Edit).....	63
6.2.3 查看(View).....	64
6.2.4 帮助(Help).....	64
第 7 章 Windows Commander for Windows 95.....	65
7.1 Windows Commander 功能简介.....	66
7.2 Windows Commander 实用详解.....	66
7.2.1 文件菜单(Files).....	67
7.2.2 标记菜单(Mark).....	70
7.2.3 命令菜单(Commands)	70
7.2.4 显示菜单(Show)	75
7.2.5 设置菜单(Configuration).....	76
7.2.6 开始菜单(Start).....	77
7.2.7 帮助菜单(Help).....	78
第 8 章 CleanSweep.....	79
8.1 为什么要使用卸载工具.....	80
8.2 CleanSweep 简介.....	80
8.3 程序工具.....	81
8.3.1 反安装向导工具(Uninstall Wizard).....	82
8.3.2 压缩向导工具(Archive Wizard).....	85
8.3.3 备份向导工具(Backup Wizard).....	86
8.3.4 移动向导工具(Move Wizard)	87
8.3.5 传输向导工具(Transport Wizard).....	89
8.4 磁盘清除工具.....	89
8.5 因特网清除工具.....	91
8.5.1 卸载从因特网安装的程序.....	91
8.5.2 清理 Cache	93
8.5.3 其他清理工具	93
8.6 恢复工具.....	94
8.7 查看工具.....	97

8.8	注册表管理工具.....	99
8.9	选项设定.....	101
第 9 章	Powertoys	103
9.1	Wintop: CPU 使用状况显示工具.....	104
9.2	时钟(Clock).....	105
9.3	DeskMenu 功能简介.....	106
9.4	FlexiCD 功能简介.....	106
9.5	QuickRes 功能简介.....	107
9.6	Tapitna 功能简介.....	108
第 10 章	Windows 98 自带系统工具介绍	111
10.1	磁盘空间管理程序.....	112
10.1.1	磁盘空间管理功能简介.....	112
10.1.2	磁盘空间管理的使用方法.....	113
10.2	磁盘清理程序.....	117
10.3	磁盘扫描程序.....	119
10.4	磁盘碎片整理程序.....	120
10.5	维护向导.....	121
10.6	驱动器转换器(FAT32).....	124
第 11 章	KILL	127
11.1	概述.....	128
11.2	DOS 版 KILL 的使用.....	128
11.3	KILL 的扩展功能.....	129
11.4	KILL95 的使用.....	131
11.5	KILL 的升级.....	133
第 12 章	KV300	135
12.1	KV300 的特点.....	136
12.2	KV300 的使用.....	137
12.3	注意事项.....	143
12.4	KV300 的升级.....	144
第 13 章	SUN	145
13.1	SUN 杀毒软件简介.....	146
13.2	SUN 使用方法.....	146
13.2.1	SUN 集成环境.....	146
13.2.2	SUNDOG.....	153
13.2.3	SUN 的自我恢复功能.....	155

第 14 章 AV95	157
14.1 AV95 的特点	158
14.2 AV95 的使用方法	158
14.3 扫描过程的错误处理	166
14.4 命令行方式使用 AV95	167
14.5 附加功能	167
14.5.1 病毒列表百科全书软件 VLIST	167
14.5.2 功能独特的安全哨兵 AVG	169
14.6 升级 AV95	170
第 15 章 行天 98	171
15.1 行天 98 概述	172
15.2 行天 98 的自测	172
15.3 行天 98 的使用	172
15.3.1 查解病毒	173
15.3.2 解毒	173
15.3.3 参数设置	173
15.4 行天 98 Windows 版的使用	176
15.5 行天 98 的升级	178
第 16 章 瑞星	179
16.1 瑞星的特点	180
16.2 瑞星的使用方法	180
16.2.1 DOS 版瑞星的使用方法	181
16.2.2 Windows 版瑞星的使用方法	187
第 17 章 VRV	191
17.1 VRV 的特点	192
17.2 VRV DOS 版的使用	192
17.3 VRV Windows 版的使用	195
第 18 章 McAfee VirusScan	199
18.1 McAfee VirusScan 的特点	200
18.2 McAfee VirusScan 使用指南	200
18.2.1 病毒检测工具(VirusScan)	200
18.2.2 病毒检测控制台(VirusScan Console)	204
第 19 章 F-PROT	207
第 20 章 Norton AntiVirus	213
20.1 Norton AntiVirus 的特点	214

20.2	如何使用 Norton AntiVirus	214
20.3	创建备用启动盘.....	218
20.4	日程安排程序.....	219
20.5	检疫程序.....	221
第 21 章	Wintune.....	223
第 22 章	WinBench 98.....	229
22.1	WinBench 功能简介	230
22.2	如何使用 WinBench 98	230
22.3	3D WinBench 98 概述.....	236
22.4	3D WinBench 98 的功能特点.....	237
22.5	如何使用 3D WinBench 98.....	238
第 23 章	Intel Media Benchmark 和 ZD SpeedRate.....	239
23.1	Intel Media Benchmark 的使用方法.....	240
23.2	ZD SpeedRate 的使用方法	243



第1章 PartitionMagic

PartitionMagic 功能简介

创建新分区功能

重新分配磁盘空间功能

回收磁盘空间功能

磁盘分析功能

安装新操作系统功能

PartitionMagic 其他常用功能

日常工作中，有些人常常把各种文件放在一个抽屉里不加整理。这样平时虽然可以节省一些时间，但是当用到这些文件时就会碰到很多麻烦。许多人在管理自己计算机硬盘上的文件和数据时也是这样，从来不关心磁盘中文件的存放情况。这种人可能比前一种更多。殊不知这样做的后果是整个硬盘上的文件结构变得错综复杂，导致读取和存储这些数据要比正常情况花费更多的时间。

也许正确有效地管理这些数据会比较复杂，并要花费很多的时间。但是良好有序的磁盘结构，将为工作带来快捷和方便。想要既节省时间，又能方便快捷地管理磁盘，就需要磁盘分区软件的帮助了。

提起硬盘分区，多数人首先想到 MS-DOS 提供的 FDISK。该工具虽然权威性较高，但其先决条件是进行分区时会重写系统的分区结构，从而使硬盘上所有的数据丢失。也就是说，使用该工具对新的或空的硬盘进行操作时没有什么问题，但当用户对已有数据存在的硬盘进行分区时，只有先将其中的数据在其他载体上进行备份，才能对其进行分区，最后还要将需要的数据重新恢复到划分后的硬盘分区中。如果硬盘中的数据量非常庞大，那么，进行该项工作非常艰巨，而且经过分区后的磁盘还需要重新格式化(FORMAT)，并重新装入操作系统。这些工作无疑比数据备份更复杂，所以使用 FDISK 是不得已时的选择。

那么，应该选择什么样的磁盘管理和分区工具呢？使用操作方便、简单的 PartitionMagic 可以使用户轻松地掌握管理硬盘的本领。

只需要一点的学习时间，就可以轻易地掌握 PartitionMagic 的各种功能。操作时只需用鼠标单击几下，就可完成各种复杂的磁盘操作。到目前为止，该工具在笔者所接触过的磁盘分区工具中是功能最全面、操作最简单的。

使用 PartitionMagic，可以迅速而方便地创建多个不同的磁盘分区，以将硬盘上的私人数据、应用程序和操作系统轻松地放置在不同的分区中，它安全高效地组织管理硬盘上的文件结构，既节省了大量的磁盘空间，又使整个硬盘的存储结构清晰且易于管理。另外，PartitionMagic 还有其他一些功能，用户可以在应用中不断地学习。经过一段时间应用以后，就可以熟练地管理自己的硬盘了。

1.1 PartitionMagic 功能简介

PartitionMagic 是一个由 PowerQuest 公司推出的硬盘分区工具。1997 年推出的 PartitionMagic 3.0 是基于 Windows 95/NT、WIN 3.x 和 DOS 环境下的硬盘分区工具。现在最新的版本是基于 Windows 95 和 Windows 98 的 4.0 版。与 PartitionMagic 3.0 版相比，PartitionMagic 4.0 基本保持了前一版本的各种功能，并且在用户界面上更加友好，操作更为简单。

PartitionMagic 区别于其他流行硬盘分区工具的最突出优点是：可以在不破坏硬盘中原有文件分配表的情况下，将硬盘中的剩余空间分离。用户可将硬盘上剩余的磁盘空间根据自己的需要自由地划分为一个或多个新的磁盘分区。也就是说，用户可以做到使第一个分区的最小容量成为硬盘中已有数据的占用空间，其他所有剩余的空间可以随意地分配和划分。在进行该操作时，硬盘中的任何数据均不会被损坏。此外，使用该工具，还可动态地调整每个磁

盘分区的容量，从而在很大程度上充分利用硬盘的剩余空间。

在进行大型软件的安装时，如果当前每个磁盘分区的剩余空间都不能满足需要，通过 PartitionMagic 的无损硬盘分区功能，可将硬盘上的可用空间集中到一个分区中。这样就不需要移动硬盘上的数据和程序，免去了将硬盘中数据进行备份、磁盘分区、格式化、重新安装文件、配置应用程序的运行环境等繁琐的操作，从而为用户节省了大量的时间。

此外，目前常用的操作系统，例如 DOS 和 Windows 95 都使用 FAT 格式的文件系统。由于该文件系统固有的缺陷，使硬盘空间的 40% 得不到充分利用。PartitionMagic 通过改变分区中簇的大小，可以迅速而安全地回收这些被浪费的磁盘空间，而且还可以将现在操作系统上的 FAT 分区转化为 FAT32 分区。

以上只是 PartitionMagic 传统上的一些功能。除此之外，PartitionMagic 4.0 还提供了一些新的功能。下面看一下 PartitionMagic 4.0 的新功能：

- ◆ 可以对 FAT、FAT32、NTFS、HPFS、Linux Ext2 和 Linux Swap(以上都是当前不同操作系统中使用的不同的文件系统格式，例如 Windows 使用的是 FAT 和 FAT32 文件系统)等类型的文件系统自由地创建、移动和重新划分硬盘分区。
- ◆ 在各种工具向导的指导下，只需根据提示一步一步地选择，就能轻松地完成各种常用的操作，例如创建新的硬盘分区、回收硬盘空间、调整磁盘分区空间大小、安装新的操作系统等。
- ◆ 可以自由创建、移动、改变大小超过 8GB 容量的 FAT32 硬盘分区。
- ◆ 在对基本逻辑分区进行创建、移动和改变大小等操作时，可以自动处理其他剩余的磁盘空间。
- ◆ 自动检测和修复 NTFS 分区上的错误。
- ◆ 使用“启动向导”程序(BootMagic)安装和管理多个操作系统。
- ◆ 从 PartitionMagic 直接运行 MS ScanDisk 或 NT CHKDSK 检测磁盘空间。
- ◆ 使用集成的驱动器映射工具(DriveMapper)可以在重新分区后，自动映射驱动器盘符(drive letter)。

总之，PartitionMagic 的功能十分强大。通过它，可以对硬盘分区实现建立(Create)、删除>Delete)、格式化(Format)、更改容量(Resize)、移动(Move)和隐藏(Hide/UnHide)等操作。它支持目前市面上流行的各种操作系统，如 DOS/Windows 的 FAT、Windows NT 的 NTFS、OS/2 的 HPFS 和 Netware、UNIX 等网络系统的文件系统，并可支持在一台机器上使用多个操作系统。由于 PartitionMagic 的操作是直接对磁盘的 FAT 进行的，所以操作完成后形成的分区可直接被操作系统识别，而不需驻留任何驱动程序来支持。

PartitionMagic 3.0 软件包提供了两个功能完全相同而界面风格迥异的硬盘分区工具，其中 Pqmagic.exe 提供了类 Windows 95 的界面，可分别在 Windows 95 或 DOS 环境下启动。它实际上还是一个基于 DOS 环境的应用程序，只不过该程序完全支持鼠标左、右键及拖动操作，并在界面形式上符合 Windows 95 的界面规范，所以使用起来十分简单；Pqmagict.exe 提供了类似 MS-DOS 中 FDISK 的界面，是个非常小的文件，可以脱离软件包作为独立文件运行。用户可根据自己的爱好选择使用。在软件包中还有两个文件 Partionfo.exe 和 Snutil.exe，其功能是用于显示指定硬盘的分区状况和磁盘的特征。

除以上用于进行分区的文件外， PartitionMagic 3.0 还提供了一些与该工具配合使用的、功能强大的辅助工具，其中包括可设置任意可引导磁盘分区的 PQ Boot for DOS，可检测、变更 Windows 系统配置中有关驱动器盘符设置的 PowerQuest DriveMapper for Win 3.x/95 等。同时为满足用户的要求， PowerQuest 公司在 PartitionMagic 3.0 中内建了 MicroHelp 公司出品的 Uninstaller 4.0 中的应用程序移动工具(Move)和系统启动文件传送工具(SYS)。

PartitionMagic 4.0 则完全是一个在 Windows 95 下使用的软件，它具有一个统一的集成环境，所有的磁盘操作都可以在这个统一的集成环境中完成。该集成环境具有友好的使用界面和方便的操作方式，易学易用。在 PartitionMagic 4.0 中同样提供了在 Windows 95 下使用的多种辅助工具，主要包括：

- ◆ 可创建应急盘的 Create Rescue Diskette 。
- ◆ 驱动器映射工具 DriveMapper 。
- ◆ 显示分区信息的 PartitionInfo 。
- ◆ 移动向导 MagicMover 。

PartitionMagic 这两个常用的版本保持了比较一致的风格，它们的操作方式和实现功能也十分的相似。从现在操作系统的使用情况来看，绝大多数的用户都已经在使用 Windows 95 以上版本的操作系统，所以下面主要介绍 PartitionMagic 4.0 的使用方法。因为 PartitionMagic 的几个版本保持了比较一致的风格，所以既使有的用户在使用 PartitionMagic 3.0 的版本，也可以通过本章的学习，轻松掌握 PartitionMagic 4.0 的使用方法。

PartitionMagic 4.0 启动后主界面如图 1.1 所示。

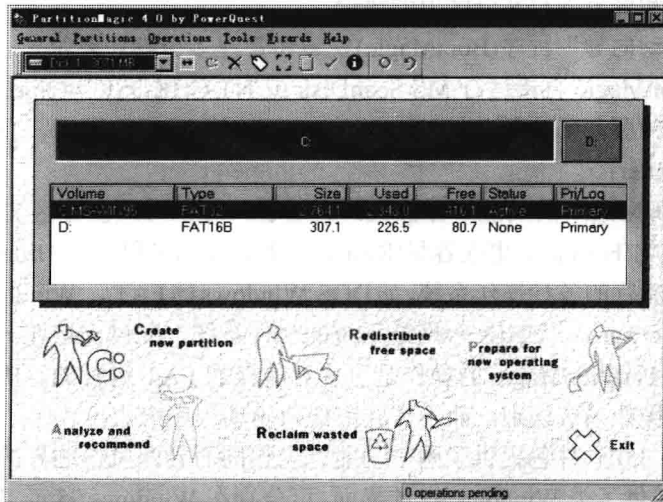


图 1.1 PartitionMagic 4.0的启动界面

该主界面中包括两个主要部分，一个是菜单条，其中包括了 PartitionMagic 4.0 中所有的命令；另一部分就是主窗口下面的 5 个磁盘向导工具，这 5 个工具可以指导用户完成 PartitionMagic 提供的 5 项主要功能。通过菜单中的其他选项，还可以实现 PartitionMagic 其他的一些功能。下面首先介绍 5 个向导工具的操作，然后介绍 PartitionMagic 其余的各

项功能和各种辅助工具的使用方法。

1.2 创建新分区功能

使用创建新分区(Create new partition)向导,可以在已有数据存在的硬盘中轻松地进行新分区的创建工作。单击 Create new partition 按钮创建新分区,出现如图 1.2 所示的界面。

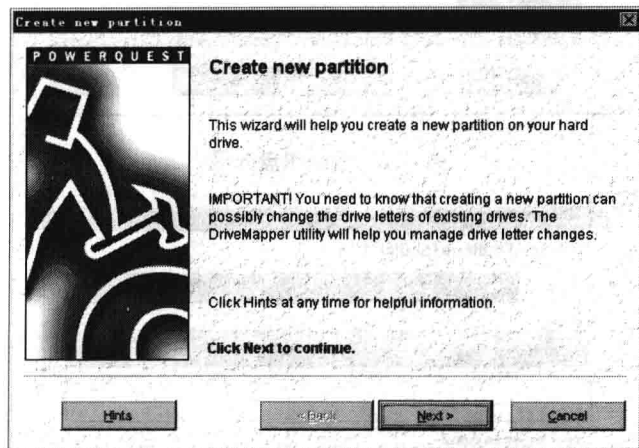


图 1.2 创建新分区

该对话框提醒用户,该向导将帮助用户创建新的磁盘分区,它还提醒用户,创建新的分区以后会导致现有的各个驱动器盘符的改变。例如,如果当前系统的硬盘上有一个基本的分区 C 盘,还有一个光盘驱动器 D 盘,当在硬盘上创建了一个新的分区以后,这个新的分区将会变成 D 盘,而光驱会顺次变成 E 盘。那么当重新启动计算机以后,所有程序中与光驱有关的驱动信息都失效了。假如在安装某个应用程序时,确定运行时要到光驱(D 盘)上读取数据,而当光驱变成了 E 盘以后,该应用程序并不会意识到这一点,所以在创建了新的分区以后再运行这些程序,它们将会因为找不到光驱上的数据而导致执行失败。这时可以使用 PartitionMagic 提供的驱动器影射工具(DriveMapper)来管理分区变化并且做出相应的调整。

驱动器影射工具(DriveMapper)可以帮助用户更新系统路径,在 1.7 节将详细介绍它的使用方法。

在整个执行过程中,用户随时可以单击 Hints 按钮获取与当前操作有关的帮助信息。在此之后,单击 Next 按钮,如图 1.3 所示。

该对话框显示的是当前计算机上的每一个物理硬盘以及它上面的逻辑分区。如果有多个硬盘,可以选择在哪个硬盘上进行新分区的创建工作。单击 Advanced 按钮,可以进行一些高级选项的设置,如图 1.4 所示。

在这里列出了当前硬盘上各个磁盘分区的大小和使用状况。用户可以选择是否允许向导程序自动地移动(Allow wizard to move partition)或者改变分区的大小(Allow wizard to resize partition)。

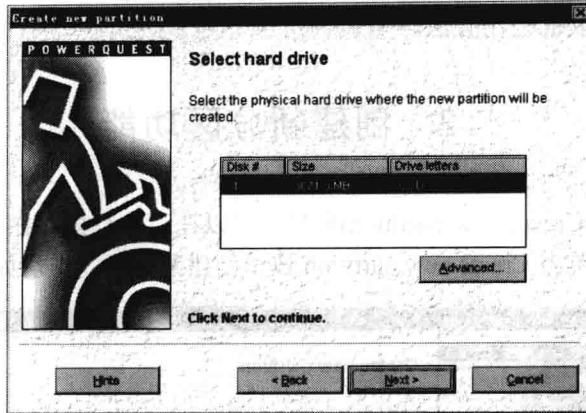


图 1.3 选择磁盘分区

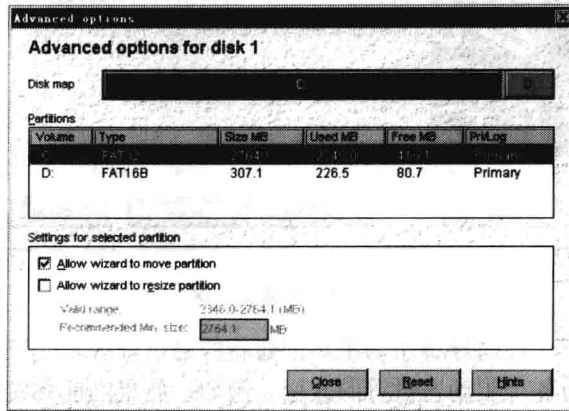


图 1.4 高级选项设置

设置完毕后关闭高级选项对话框，单击 Next 按钮，如图 1.5 所示。

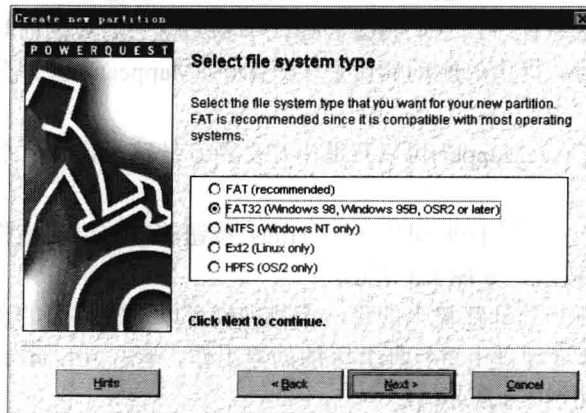


图 1.5 选择文件系统类型

在该对话框中用户为新的磁盘分区选择合适的文件系统类型。可供选择的文件系统类

型有如下几种。

- ◆ FAT，是最常见的文件系统类型，在 DOS、Windows 3.x、Windows 95、Windows 98、Windows NT 和 OS/2 中都可使用。
- ◆ FAT32 文件系统，在 Windows 95 OEM2、Windows 98 和 Windows NT 5.0 中使用。
- ◆ NTFS 文件系统，只在 Windows NT 操作系统中使用。
- ◆ Ext2 文件系统，只在 Linux 操作系统中使用。
- ◆ HPFS 文件系统，只在 OS/2 操作系统中使用。

确定后单击 Next 按钮，如图 1.6 所示。

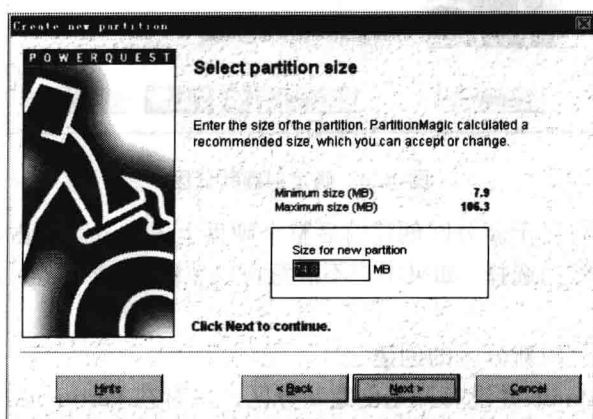


图 1.6 选择分区大小

在该对话框中，用户可以看到当前可以创建的最大和最小的分区大小，并且要在新分区大小(Size for new partition)编辑框中输入要创建的新分区大小。PartitionMagic 可以自动计算最佳的分区大小。用户既可以重新输入新的分区大小，也可以不做修改。确定后单击 Next 按钮，如图 1.7 所示。

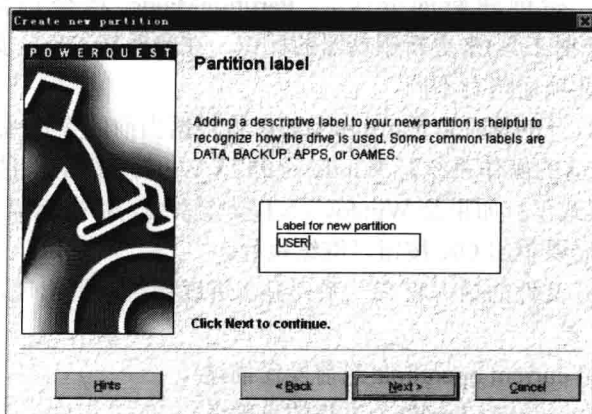


图 1.7 选择分区识别

在该对话框中，用户可以为新建的分区输入一个 11 个字符以内的标识名称(Label for new

partition), 为每一个磁盘分分配一个合适的标识名称以帮助用户在硬盘中更快地寻找文件。输入完毕后, 单击 Next 按钮, 如图 1.8 所示。

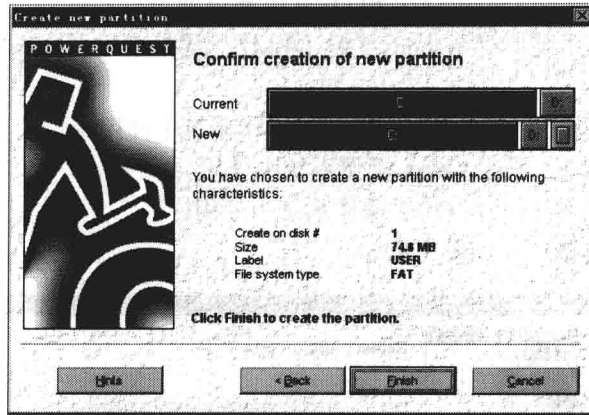


图 1.8 确定创建新分区

在该对话框中, 将显示新分区创建前后整个硬盘上各个分区所占用空间的比例以及用户刚才在每一步中所做的选择。如果用户不满意可以单击 Back 按钮, 退回到前一步进行修改。

单击 Finish 按钮完成新分区的创建。

此时, PartitionMagic 并没有开始创建新分区, 只有在 PartitionMagic 主窗口的右下角单击 Apply 按钮后或者在 General 菜单中选择 Apply changes 命令后, 才真正开始创建新的分区。

需要注意的是, 在单击 Finish 按钮以后, 如果在真正开始创建之前, 用户又不想创建新分区的话, 可以在菜单中选择 Discard Changes 命令, 放弃刚才的创建工作。另外用户还可以在创建新分区之前, 运行其他的向导工具进行其他的磁盘操作, 最后统一运行完成全部操作。

如果用户确定开始创建新的分区, PartitionMagic 将会询问用户是否要使用 DriveMapper(驱动器映射工具)来更新驱动器的标识, 在此选择 OK。此后的创建过程将根据用户刚才的一系列选项而略有不同。

如果用户当前有打开的文件, PartitionMagic 将根据当前的操作系统, 提示用户下一步要进行的操作(如果当前的操作系统是 Windows 95 或 Windows 98, 将提示目前要执行的操作需要进入到 DOS 模式下; 如果是 Windows NT 操作系统, 将提示需要重新启动计算机)。无论是何种情况, 都需要单击 OK 按钮以继续执行。

如果用户没有打开文件的话, 将有一系列显示进度的对话框出现, 这些对话框包括以下内容:

- ◆ Description of current operation(当前操作描述)。
- ◆ Entire process progress bar(整个进程的进度条)。
- ◆ Sub-process progress bars(每个子进程的进度条)。

在上面一系列操作结束之后, PartitionMagic 将弹出一个消息对话框指示系统需要重新启动。单击 Yes 按钮后, 首先退回到 PartitionMagic 的主窗口, 然后关闭所有应用程序