

内蒙古自治区地名志

呼伦贝尔盟分册

内蒙古自治区地名委员会

1990年12月

ᠨᠢᠮᠤᠭᠤᠯᠠᠳᠤᠨᠠᠨᠤᠯᠤᠰᠤᠨᠠᠨᠤᠯᠤᠰᠤᠨᠠᠨᠤᠯᠤᠰᠤᠨᠠᠨᠤᠯᠤᠰᠤ
内蒙古自治區地名志

呼倫貝爾盟分冊

內蒙古自治區地名委員會

1990年12月

前 言

根据自治区人民政府关于出版《地名志》的指示，按照自治区地名委员会的统一部署，自1985年7月至1987年4月，呼伦贝尔盟地名志编辑委员会主持编写了《内蒙古自治区地名志呼伦贝尔盟分册》。

它辑录了经过标准化、规范化处理的呼伦贝尔政区范围内的各类地名。收录到分册的地名，基本反映了呼盟各类地名的基本要素、演变历史和现状特征。因此，可以说，它是呼伦贝尔盟有史以来第一部问世的法定性的常备地名工具书。这部地名志的出版，不仅对巩固地名普查成果，发展地名事业有重要意义，而且对促进我盟的经济、文化、教育、科研、旅游等事业，对帮助各族人民了解美丽富饶的呼伦贝尔都会起重要的作用。

本分册收释地名凡五大类1442条目。其中：政区、居民点类1278条，占88.7%；重要企事业单位类128条，占8.9%；交通与水利设施类17条，占1.17%；自然地理实体类17条，占1.17%；名胜古迹和纪念地类2条，占0.14%。同时，附以地名录、标准地名图和图片等，全书力求做到图文并茂，富有科学性、知识性、可读性。地名释文系统地介绍了地名的标准名称、地理位置、地名的来历、含义和沿革以及当地的自然地理、社会历史、经济文化状况等内容，力求为读

者提供更多的有用的信息。

呼伦贝尔，是我国北方游牧民族的历史摇篮。众多的民族生息繁衍于这个地方，因而也遗留延续了大量的富有生命力的少数民族语地名。地名普查成果表明，呼盟境内有：蒙古、达斡尔、鄂温克、鄂伦春、满、等6个少数民族语地名。根据地名普查统计少数民族语地名占地名总数的50.1%以上。这是呼伦贝尔盟地名的突出特点。

本分册地名录共收录辑地名1297条。其中，汉语地名702条，占54.13%；蒙古语地名298条，占23%；达斡尔语地名106条，占8.2%；鄂温克语地名79条，占6.1%；鄂伦春语地名68条，占5.24%；满语16条，占1.23%；

本分册引用的经济数字均依据盟和各旗市统计部门公布的数字；人口数是以1982年全国第三次人口普查数字为准。

呼伦贝尔地处边陲，历史悠久，历代政权交替频繁、地名演变纷纭复杂，史料典籍有限，有的地名语种难辨、含义淹没、更替无考，因而在短时间内难以全部考证清楚，加上我们编辑人员水平有限，本分册不足和错误之处在所难免，敬请读者批评指正。

呼伦贝尔盟行政公署文件

关于实施标准地名的通告

各旗市人民政府、盟公署各处（局）、室、大兴安岭林业管理局、海拉尔农牧场管理局、大杨树农场管理局、海拉尔铁路分局、伊图里河铁路分局、伊敏矿区、大雁煤矿：

遵照国务院1979年发布的《关于地名命名、更名的暂行规定的通知》，1986年发布的《地名管理条例》和《内蒙古自治区地名管理规定》，对我盟地名进行了标准化、规范化处理，现予公布实施。

对已公布的标准地名，各地、各单位要核准使用。如有不符，按有关规定报批更改，各地各单位不得随意更改。

特此通告

呼伦贝尔盟行政公署

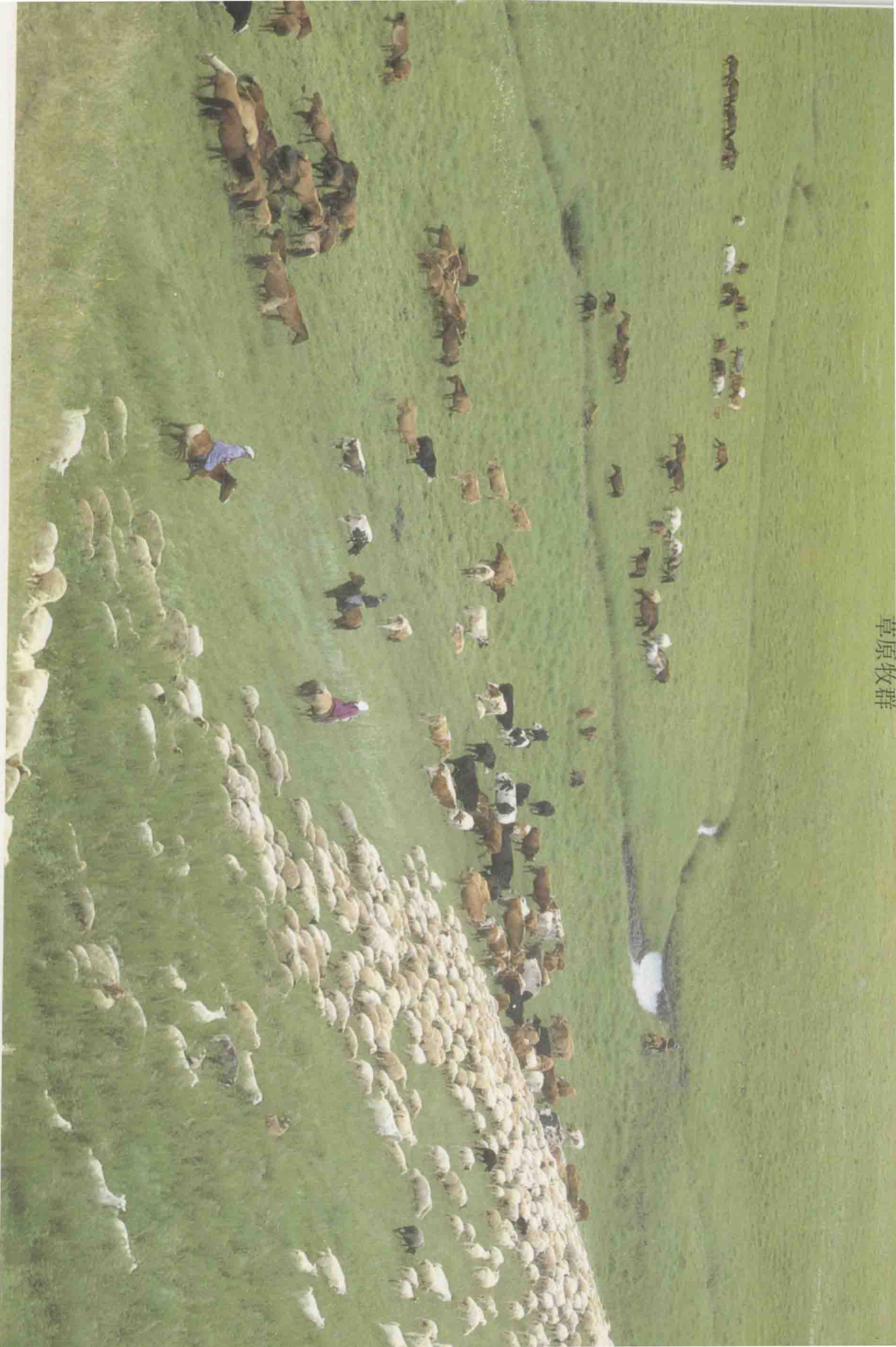
一九八七年六月六日



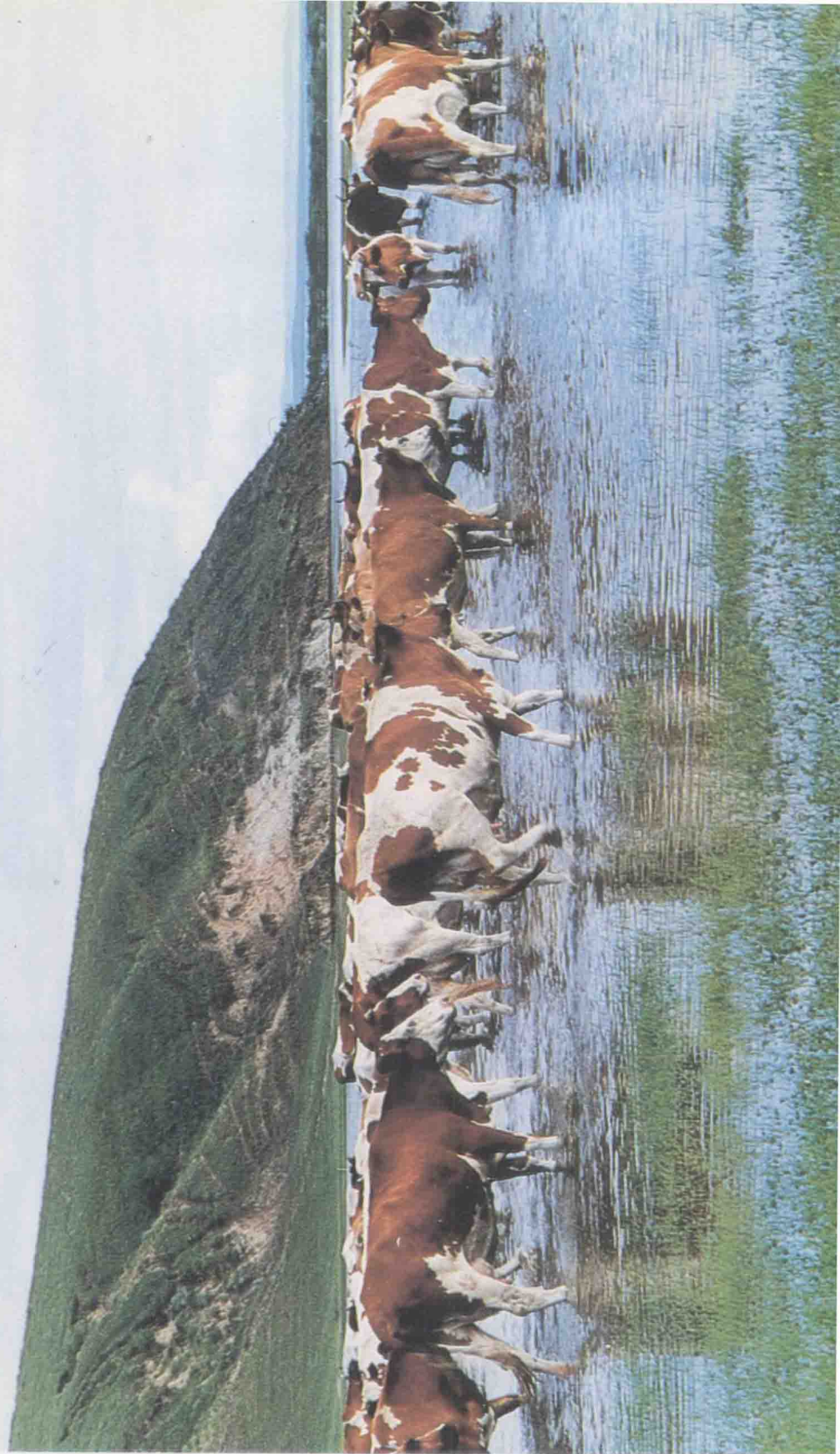
呼伦贝尔盟公署办公楼

海拉尔市容





著名的三河牛群





海拉尔市“一百”超级市场

满洲里市过境旅客



海拉尔市中央大桥



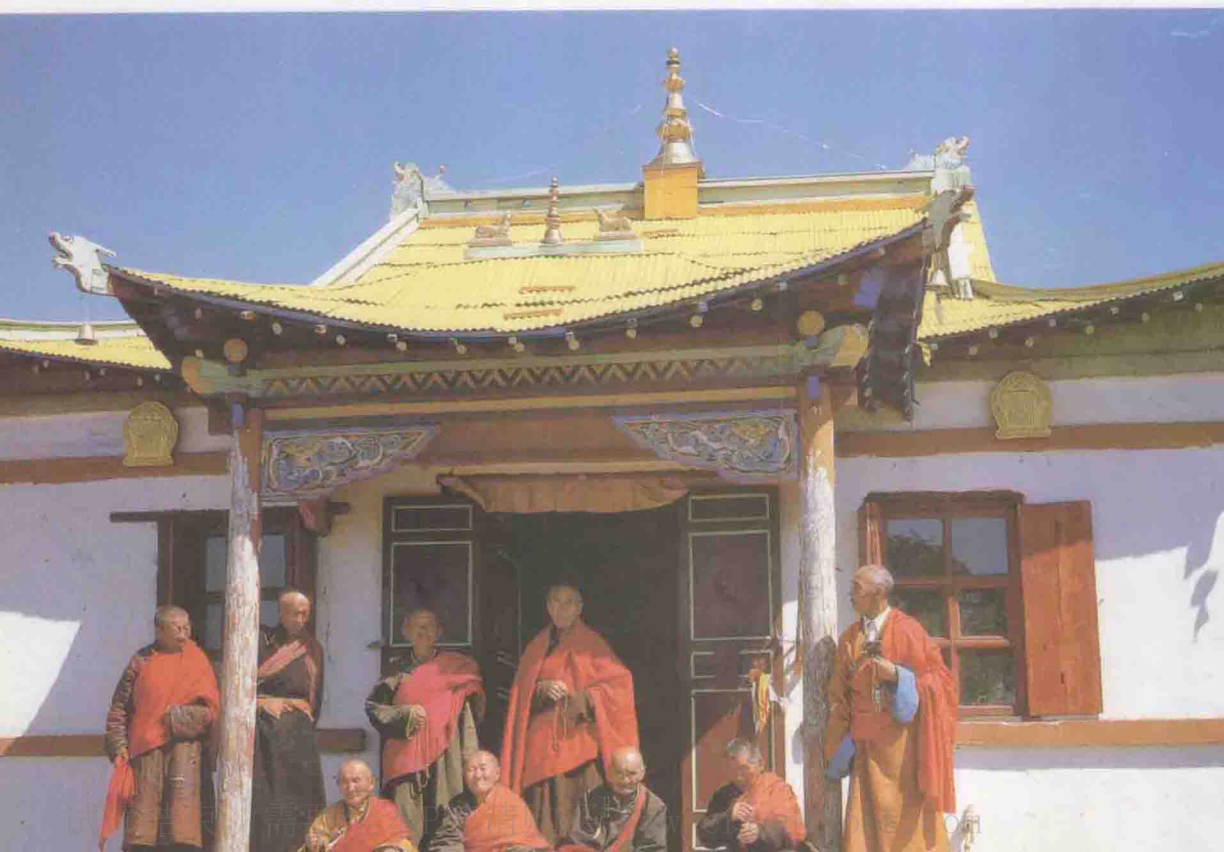
扎兰屯吊桥公园





海拉尔市第一中学

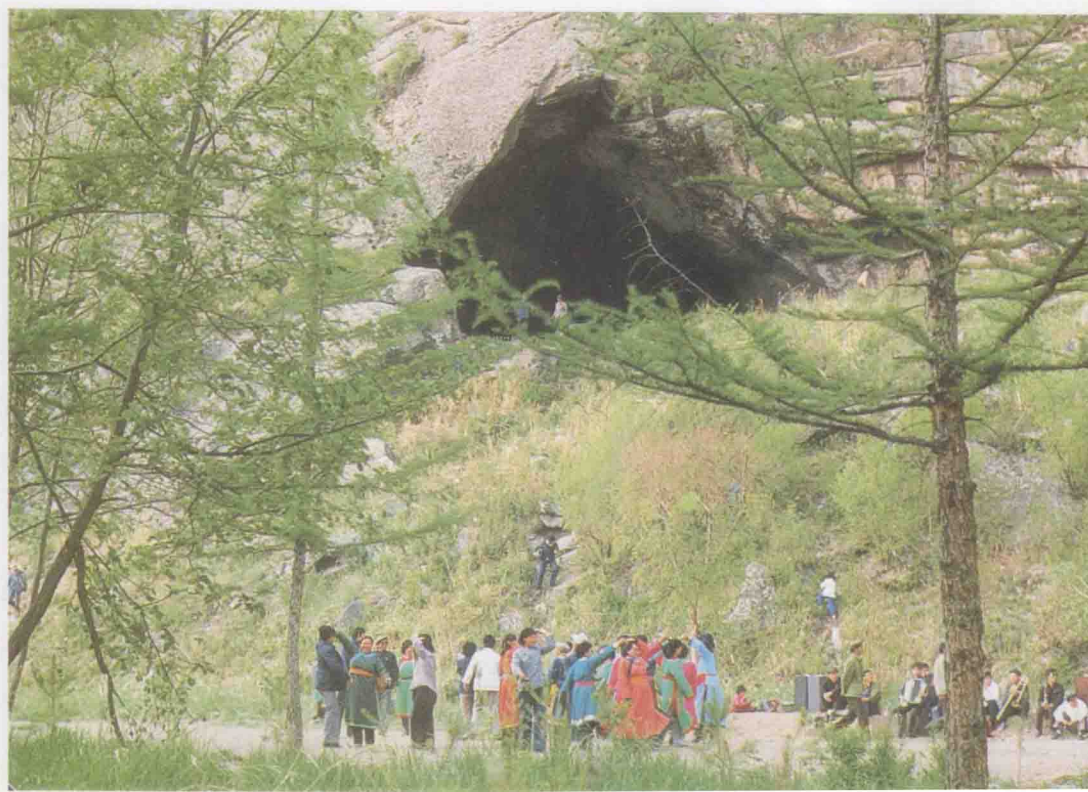
东 庙





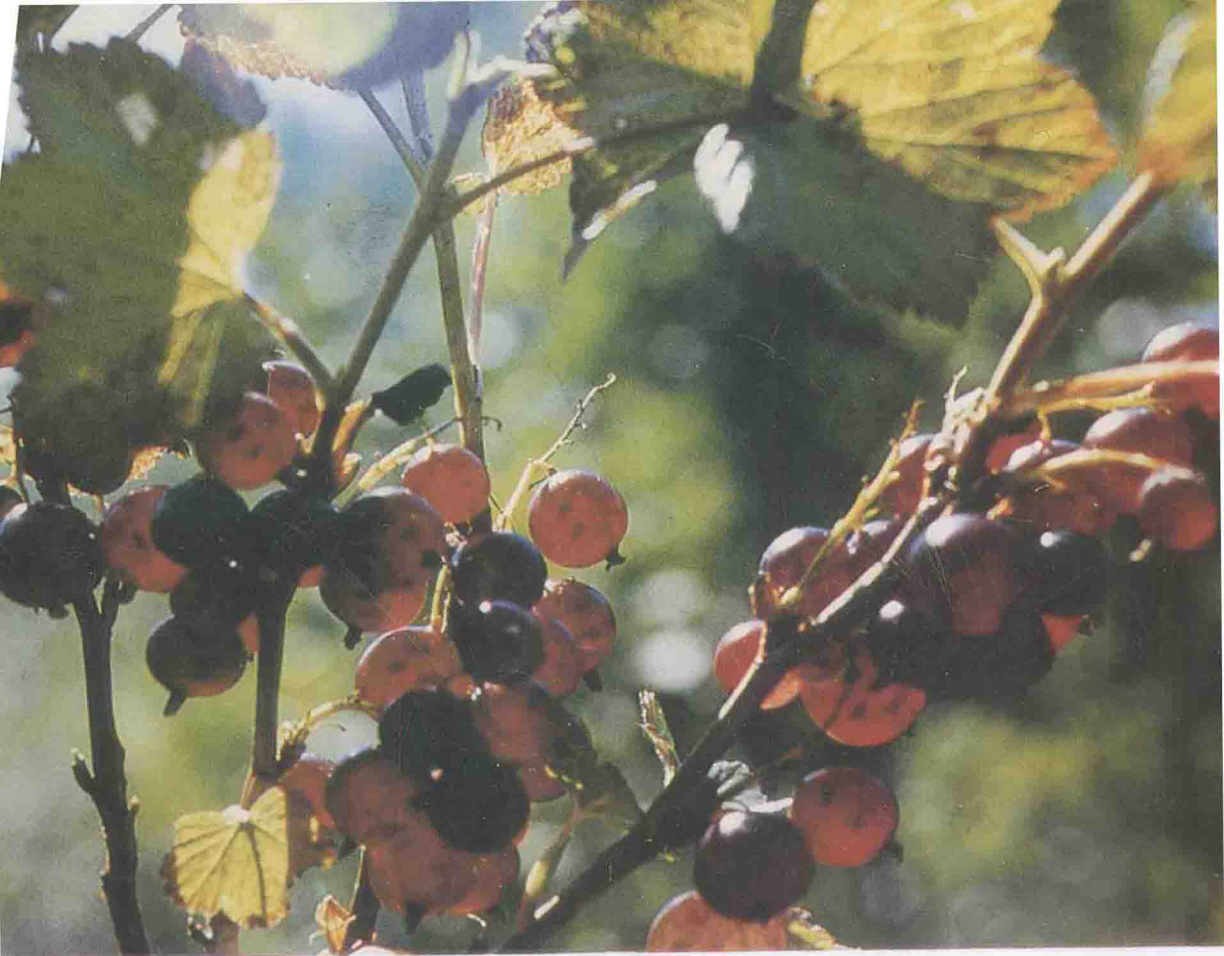
新巴尔虎右旗敖包会

鲜卑族石室遗址—嘎仙洞





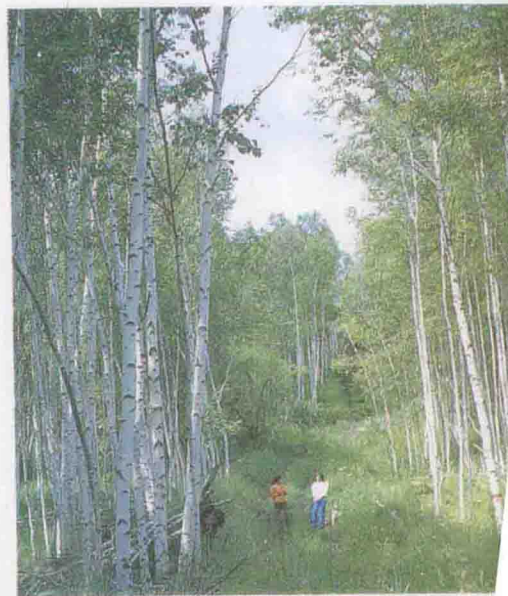




野葡萄飘香



大兴安岭映山红



大兴安岭白桦林

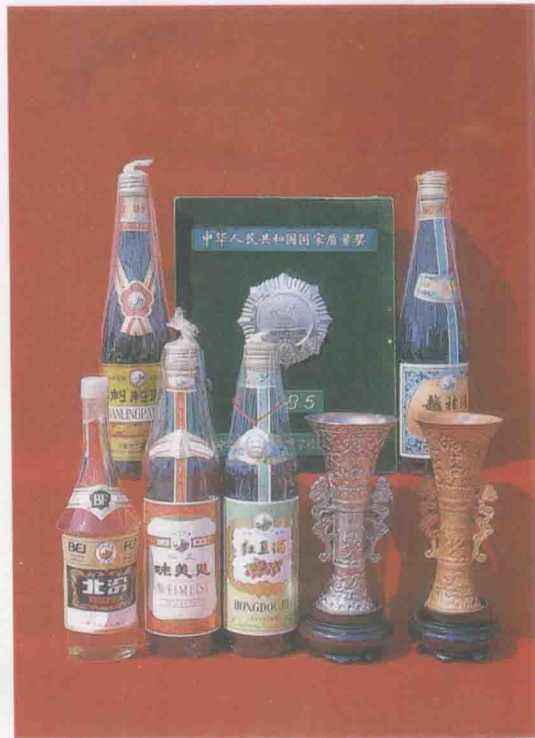
拖运林木



牙克石酒厂的获奖产品



玛瑙石





那达慕的摔跤手

海拉尔乳品厂的奶油产品

