

民間醫藥常識

科學說明

日用新本草

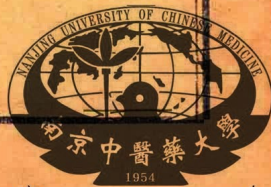
上海中西書局印行



藥劑師房 雄著

科學說明
家庭藥物
日用新本草

上海中西書局印行



南京中医药大学图书馆版权所有

20, 7, 15,



不准翻印

版權所有

150001

貴埠書局如尙未備有本局出版各書則請將書名及尊處詳細地址連同書款掛號信寄交上海望平街中西書局總店函購部收敝局接到之後當日發貨極爲妥便（如匯兌不便之處郵票代洋十足通用）

各省各大中西書店均有發售

著	者	藥劑師房雄
編	譯	者
海虞殷師竹		
發	行	者
上海望平街中市		
中西書局		

科學說明
家庭藥物
日用新本草

全一册 定價二元

四折

▲赤手空拳
可籌款項
小資本籌集法

全書一册 定價六角
特價三角六分

本書根據經濟原理、及數十位經驗家實驗之心得、彙編而成、無論何人、兩手空空、可以立刻籌得資本、中有十元籌集法、二十元籌集法、三十元籌集法、五十元籌集法、一百元籌集法、五百元籌集法、誠當今人人必讀之書也、

▲**小資本營業指南**

全書一册 定價大洋六角
特價三角六分 寄費三分

本書專門指導以極少數資本開設之各業商店，如何經營，如何裝修門面，如何配飾櫥窗，依法設置，冠冕堂皇，數百種小資本營業，并繪有圖樣說明，本書實為開設小商店者之指南針也，

▲**丸散膏丹配製法**

全書一册 實售大洋五角
寄費五分

本書參閱數千種內外醫書，彙集名醫秘傳各種丹方，彙訂成書，醫藥界人士，莫不奉為至寶，吾人欲明瞭各種丸散膏丹之原料及配合法者，不可不閱此書也。

▲科學說明
家庭藥物

日用新本草

藥劑師房 雄著

弁言

本書是記載日常的單方、本草、各種民間常用的藥物的書籍，我編纂本書，費了七年都時候，專門研究的工夫，方才把本書編成，以備高明指正。關於日本民間的單方藥劑療法等，我在前幾年，已經在日本的報知新聞、婦人世界、女性、日本人、中信時報、藥業時報、女子藥林、明治藥林、明友藥劑誌等書報上，陸續的發表過了；但是，其中的單方、藥劑等，多因書報散漫遺失，以致不能供世人完全參考；我對於這種情形，是很感覺不滿意的。我因為這種不滿意，經過了兩三年之久，腦筋裏總是放不開它；到了後來，偶然認得了上田君，和他談起自己的志向；他勸我從速編成專書，出版以利世人；我于是立定意志，着手編纂此書，過不多時，到了大正十二年八月，不幸遇着地震巨災，把我的許多辛苦努力，完全付之一炬；在這一年中間，我又用非常的努力，以

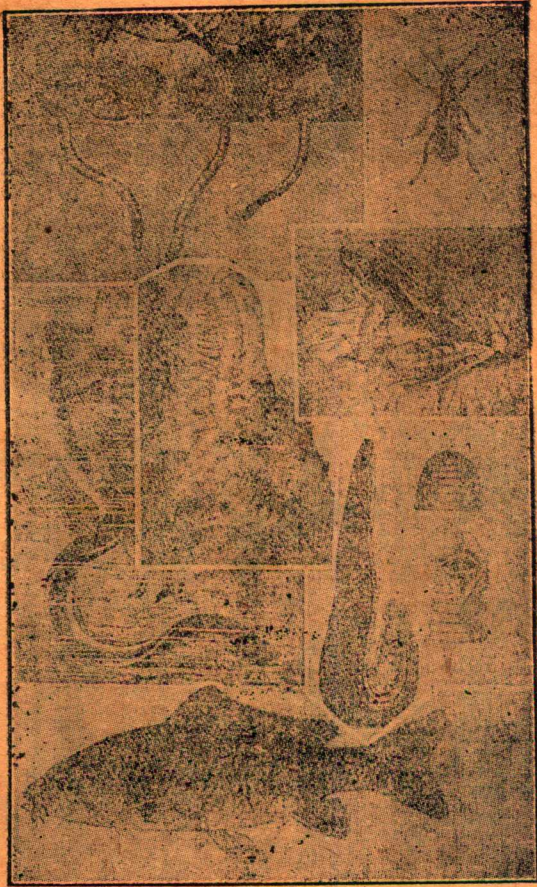
圖再起復興；我看見該書是將要成功了，我的素志是將要貫徹了，我的腦筋中才覺着有了非常的愉快。

本書的內容，比較從前市上所有的單方本草等書，要勝過許多；這種言語，並不是誇大的話；尤其是，像總論數萬言，已經比前人所做的書，精美完備得多了；在本書的首卷，所插入的數十幅圖畫，是將動植物的藥品，用照相版製圖，作為標本，便利讀者的詳細參考，這是別的書所及不到的。

著書以利世人，固然是快樂的事情；然而書中若有錯誤，便要使讀者迷惑不明。尤其是，關於保健衛生的著作，更加不可有誤；倘若在藥品的用量方面，有了錯誤，便要發生關係人命的大事；這種責任，是應當由著者負擔的；所以在實際上，著作這種藥劑書，固然是很快樂的，然而却也是很可恐怖的。我因為有這個緣故，所以細心執筆校正，冀免或有錯誤；然而智者千慮，難免一失；尚望高明之士，隨時教導為幸！

第一圖

- (上右)豆斑貓
- (上左)蛻
- (中右上)蛙
- (中右下)蟾
- (中左上)蜈蚣
- (中左下)鱧
- (下)鯉



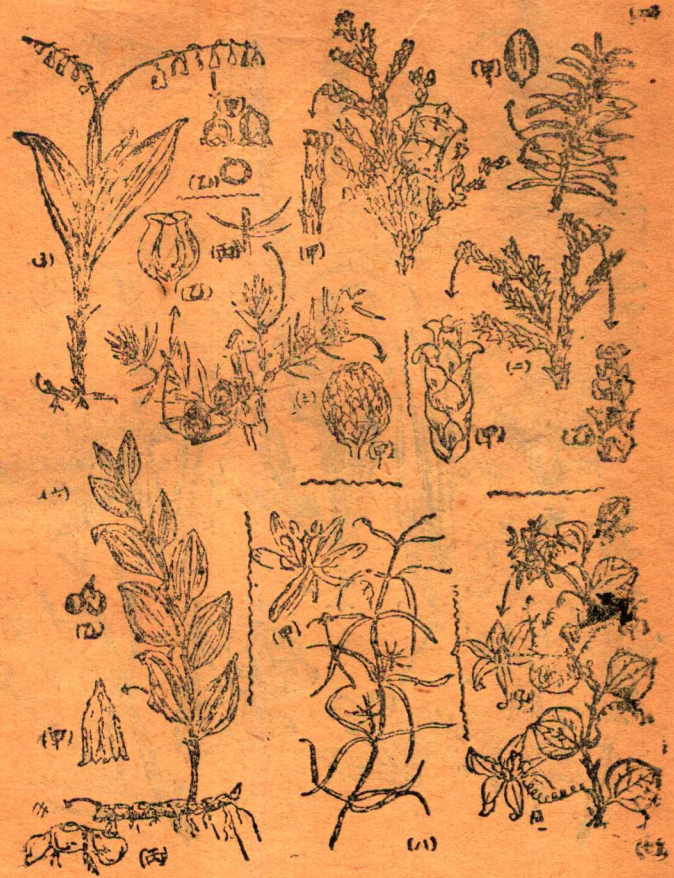
第二圖

(一) 鷓鴣菜
 (二) 昆布
 (三) 落葉松
 (四) 海砂金
 (甲) 粟
 (乙) 棉
 (五) 胞
 (甲) 葉
 (乙) 馬
 (丙) 葉
 (六) 胞
 (七) 木
 (甲) 樹
 (乙) 葉
 (八) 上
 (下) 鳳尾
 黃蕉子



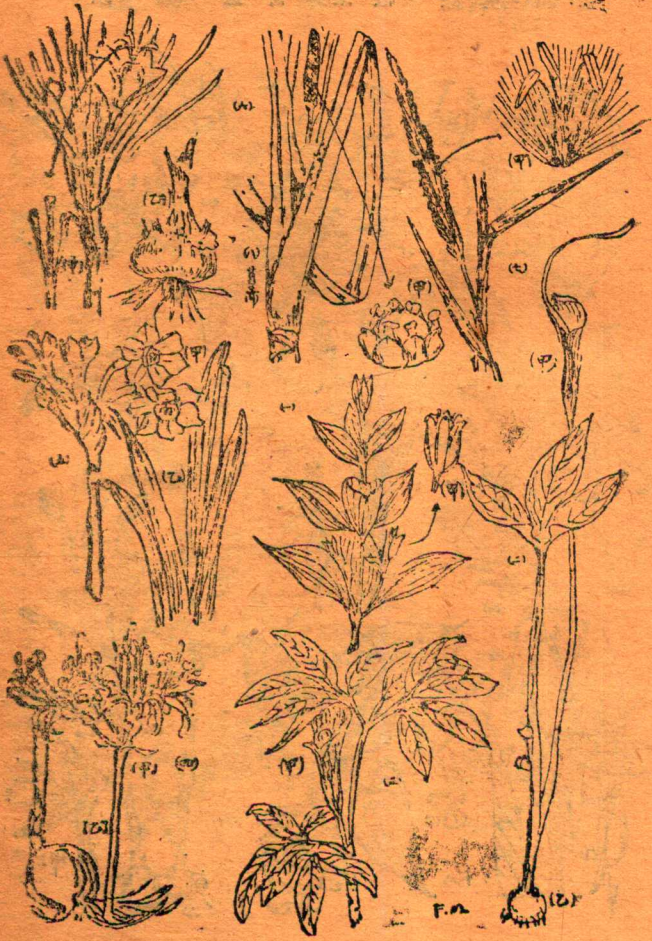
第三圖

- (一) 檜
- (甲) 刺柏
- (乙) 雄花
- (乙) 雌花
- (三) 杜松
- (甲) 麻葉
- (乙) 實序
- (丙) 槲
- (四) 花
- (甲) 鈴蘭
- (五) 花
- (乙) 蕤
- (六) 蕤
- (甲) 花
- (乙) 蔓莖
- (七) 蔓莖
- (甲) 蔓莖
- (乙) 蔓莖
- (八) 蔓莖
- (甲) 蔓莖



第四圖

- (一) 花部
- (二) 半夏
- (三) 天南星
- (四) 石菖蒲
- (五) 才仙
- (六) 塞美
- (甲) 鹿藿
- (乙) 根莖
- (七) 白芽
- (八) 花蒲
- (甲) 花



第五圖

- (一) 薏苡
 (甲) 山藥
 (二) 山藥
 (甲) 花生
 (三) 生薑
 (甲) 子薑
 (四) 荖荷
 (甲) 荖荷
 (乙) 果實
 (五) 母栗
 (甲) 花栗
 (六) 胡椒
 (甲) 胡椒
 (乙) 胡椒
 (七) 菜
 (甲) 花菜
 (八) 胡桃
 (甲) 雌花
 (乙) 雄花
 (九) 山毛
 (甲) 花



丁	丙	乙	甲	八	甲	七	六	乙	甲	五	乙	甲	四	甲	三	甲	二	丙	乙	甲	一		
葉梢	雌蕊	雄蕊	花藍	花藍	花藍	雞頭	雞頭	根	何首烏	何首烏	葉鞘	葉鞘	花	花	花	羊蹄	羊蹄	虎杖	虎杖	果實	雌花	雄花	無花果

第六圖



第七圖

- (一) 蓮花
- (二) 牛繁縷
- (三) 草豚
- (甲) 花南陸
- (四) 果實陸
- (五) 馬齒
- (甲) 花龍
- (六) 石龍
- (甲) 花龍
- (七) 黃連
- (甲) 花連
- (乙) 葉連
- (丙) 花連
- (八) 鳥根
- (甲) 花根
- (乙) 面根
- (九) 牡丹
- (甲) 花丹

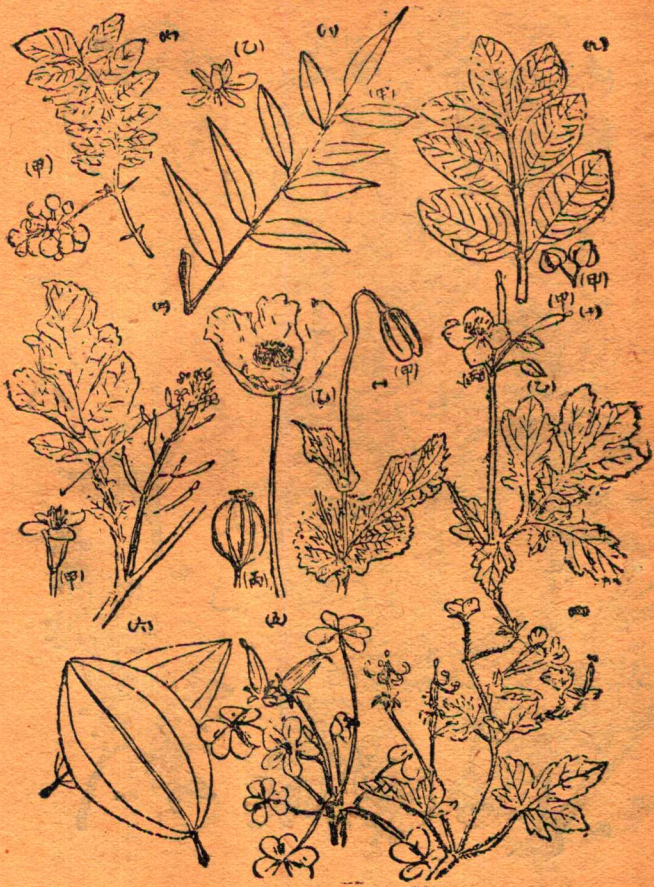


(一) 芍藥
 (二) 花裏面
 (三) 木通
 (四) 南天
 (五) 淫羊
 (六) 肉桂
 (七) 雄蕊
 (八) 古倫
 (甲) 根

第八圖



第九圖
 一 罌粟
 甲 花
 乙 果實
 丙 白屈菜
 甲 果實
 乙 薔
 丙 花
 三 芥菜
 甲 花
 四 糖牛兒
 苗
 五 酸漿草
 六 古加
 七 秦椒
 甲 果實
 八 黃藥
 甲 藥
 乙 花
 九 吳茱萸
 甲 果實



第十圖

- (一) 臭橙的果實
- (二) 柚的果實
- (三) 檸檬的果實
- (四) 密柑
- (甲) 花
- (乙) 葉
- (丙) 果實的橫切面
- (五) 黃棟樹的葉
- (甲) 雌性花
- (乙) 雄性花
- (六) 綏內的一根
- (甲) 根
- (七上) 遠志
- (甲) 花
- (乙) 根
- (七下) 巴豆
- (甲) 種子
- (八) 蓖麻
- (甲) 葉
- (乙) 種子
- (九) 大戟



第十一圖

(一) 鳳仙花
 (二) 無患子
 (三) 鼠李果
 (四) 大花鼠李
 (五) 白果木
 (六) 葡萄果
 (七) 黃蜀葵
 (八) 木天蓼花
 (九) 甲花
 (乙) 小翅

