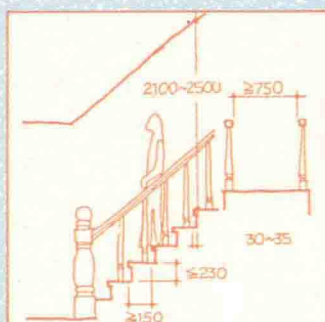
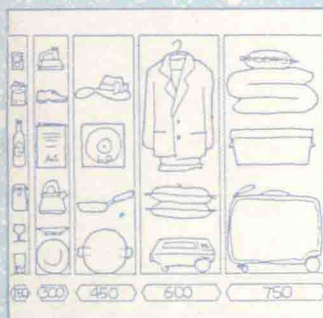
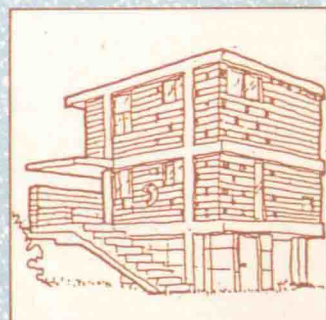
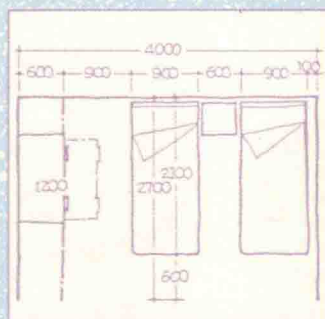
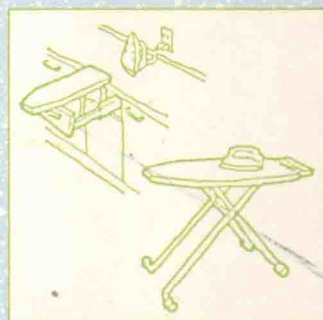
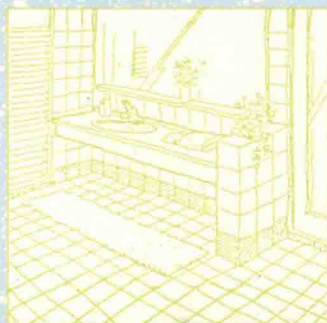


# 圖解室內設計



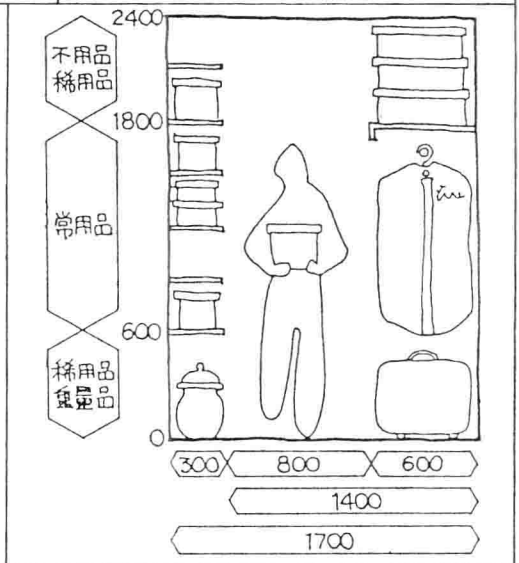
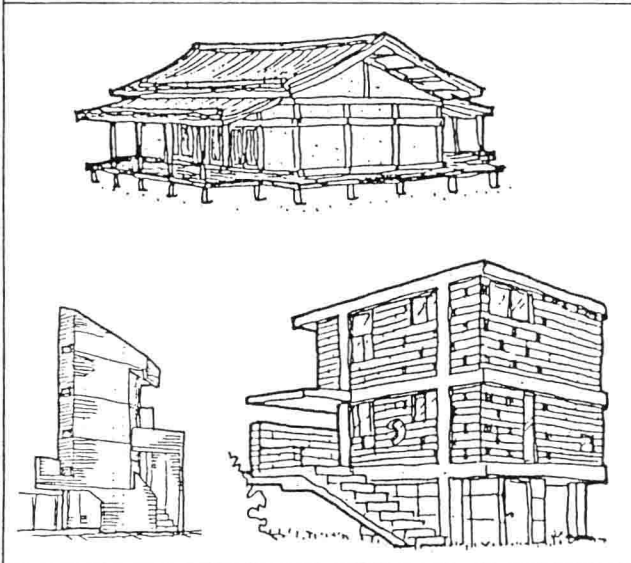
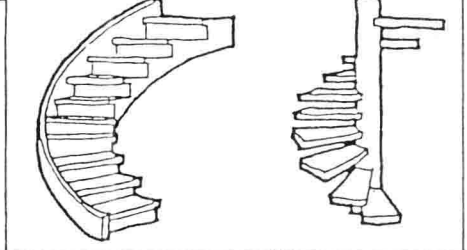
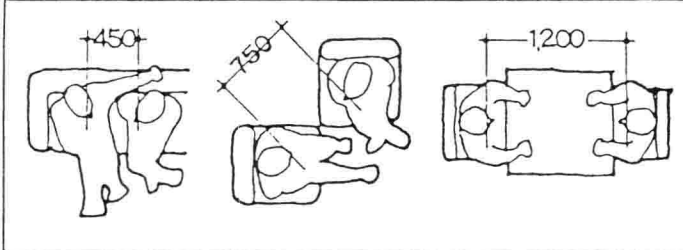
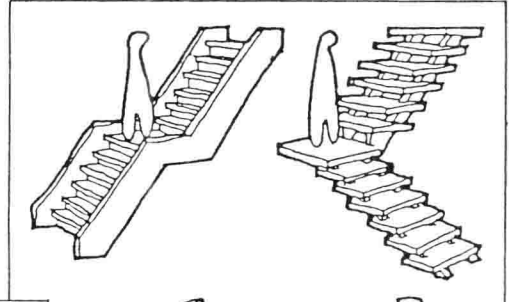
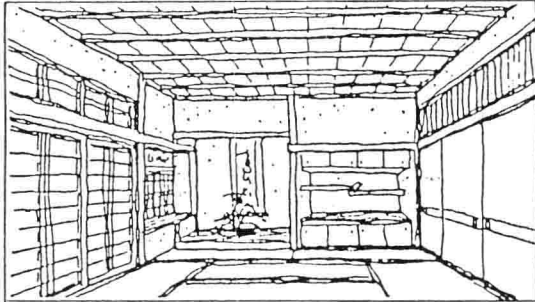
小宮容一 著  
臺北斯坦 編譯



 臺北斯坦出版有限公司

# 圖解室內設計

小宮容一 著  
臺北斯坦 編譯



臺北斯坦出版有限公司

版權所有  
翻印必究



## 圖解室內設計 Interior Design Illustration

作者：小宮容一  
編譯：臺北斯坦出版有限公司  
發行人：黃奕仁  
發行所：臺北斯坦出版有限公司  
地址：(106)台北市安和路二段65號4樓  
電話：886-2-7016961  
傳真：886-2-7081824  
登記證：局版台業字第4649號  
郵撥帳號：13851527  
臺北斯坦出版有限公司

編輯：趙育君  
印刷：聯和印製廠有限公司  
電話：886-2-3030343

1991年10月初版1刷  
定價 新台幣300元

Author: Yoich OMIYA  
Translator: Taipeiistan Publications  
Publisher: Yiren HUANG  
Taipeistan Publications  
4F. 65 Anho Road Sec. 2,  
Taipei 106 TAIWAN  
Tel: 886-2-7016961  
Fax: 886-2-7081824

Editor: Yujun ZHAO  
Printed by Lianhe Printing  
Co., Ltd.  
Tel: 886-2-3030343

1st Edition, 1st Print  
Oct. 1991  
Price: US\$ 15.00

---

ISBN 957-9112-03-7

---

# 目 錄

1	室內設計的技巧	5
1-1	室內設計的流程	6
1-2	設計基本資料的整理	9
1-3	室內設計型態	13
1-4	生活行為與分區規劃	17
1-5	室內設計的人類工學	21
1-6	家具尺寸與室內佈置尺寸	25
2	感覺與室內環境	29
2-1	視覺	30
2-2	明亮的環境	33
2-3	色彩環境	37
2-4	空間的形態環境	41
2-5	聽覺與聲音環境	44
2-6	嗅覺與室內設計	49
2-7	觸覺與室內設計	50
2-8	溫熱感覺與舒適環境	52
3	室內計劃	55
3-1	收存計劃	56
3-2	換氣計劃	58
3-3	照明計劃	60
3-4	色彩計劃	63

3-5	裝飾材料的計劃	67
3-6	窗與窗飾的計劃	71
3-7	裝飾品的計劃	75
<b>4</b>	<b>設備設計</b>	<b>77</b>
4-1	電氣設備	78
4-2	冷暖氣設備	81
4-3	通風設備	85
4-4	供應熱水設備	88
4-5	給排水設備	91
4-6	衛生設備	97
4-7	廚房設備	104
<b>5</b>	<b>室設計</b>	<b>108</b>
5-1	玄關	109
5-2	走廊	112
5-3	樓梯	116
5-4	起居室	119
5-5	餐廳	122
5-6	廚房	126
5-7	儲藏室	129
5-8	浴室、盥洗室	133
5-9	廁所	137
5-10	主臥室	140
5-11	兒童臥室	143
<b>6</b>	<b>住宅的構造</b>	<b>147</b>
6-1	材料與工法	148
6-2	住宅的歷史	155

6-3	木造住宅的構造	158
6-4	2×4造住宅的構造	160
6-5	RC造住宅的構造	162
<b>7</b>	<b>室內設計施工與完工</b>	<b>163</b>
7-1	施工與工程、估價	164
7-2	地板底子與裝飾	166
7-3	牆壁底子與裝飾	171
7-4	天花板底子與裝飾	175
7-5	開口部的完工	177
7-6	幅木與回緣的完工	183
<b>8</b>	<b>廣告計劃書的參考圖例</b>	<b>186</b>
8-1	平面圖與搭配表現	187
8-2	照明計劃	187
8-3	裝飾表	188
8-4	透視圖	188



# 1 室內設計的技巧

---

- 1-1 室內設計的流程
- 1-2 設計基本資料的整理
- 1-3 室內設計型態
- 1-4 生活行爲與分區規劃
- 1-5 室內設計的人類工學
- 1-6 家具尺寸與室內佈置尺寸

每一位設計家都是各有其獨特的設計手法。本書是介紹一般通用的設計工作的流程。在室內設計的初期構想階段中生活型態、室內設計型態的決定都是很重要的因素，在分區規劃階段和室內佈置階段中生活行爲和人體尺寸及家具尺寸也是不可或缺的重要因素。



## 1-1 室內設計的流程

委託室內設計有很多途徑，由客戶直接委託、經由他人介紹、經由建築事務所或建設公司的介紹等。總之，不論是採取何種途徑，都必須由設計者與客戶直接面對面接觸溝通，然後才能著手進行設計的工作。

### ◆ 設計的流程（圖1）

設計時首先要聽取客戶現有的條件，完整地記下設計給與條件，作成備忘錄。設計者可以針對各個基本資料進行篩選取捨和整理。從中可以了解客戶的家庭生活型態（生活方式、價值觀），然後設定適合其生活型態的室內設計型態（規劃和表現的方式）。室內設計型態——例如洛可可式、現代式、輕巧式——把雜誌、型錄照片和印象素描等彙整作成**圖像板**。圖像板是提供設計者本身確認之用，同時也可以當作計劃書送交給客戶確認。

接著就是具體的**室內設計計劃**。依照各種資料和設計者的經驗，對動線計劃、家具和設備的選擇計劃、照明計劃、色彩計劃、裝飾材料的選擇等各項進行判斷、決定的設計作業。在這項作業中一面描繪概略的平面圖，動線計劃和家具的佈置等也一併進行。另外，需要描繪立體的素描確認空間的表現和完工。

### ◆ 計劃書

然後構思計劃案，作成客戶和設計人員都可以看得懂的**平面圖**，按照平面圖與客戶進行磋商，有時也會在本階段中提出新的設計條件，或是變更生活型態和室內設計型態。在這種情況下，需按各項工作的流程階段，重新再做一次。

除了平面圖以外，還要附帶提出透視圖、模型、裝飾表、彩色圖頁或是計劃書等，只有平面圖不易掌握空間的立體感，透視圖和模型有助於把握立體感，附有樣品的裝飾表和彩色圖頁可以表達空間的表情。展開圖、天花板伏圖和照明計劃圖都對透視圖和模型的製作有莫大的幫助。估價時也可以正確地計算出裝飾材料的面積、器材和器具的數量。

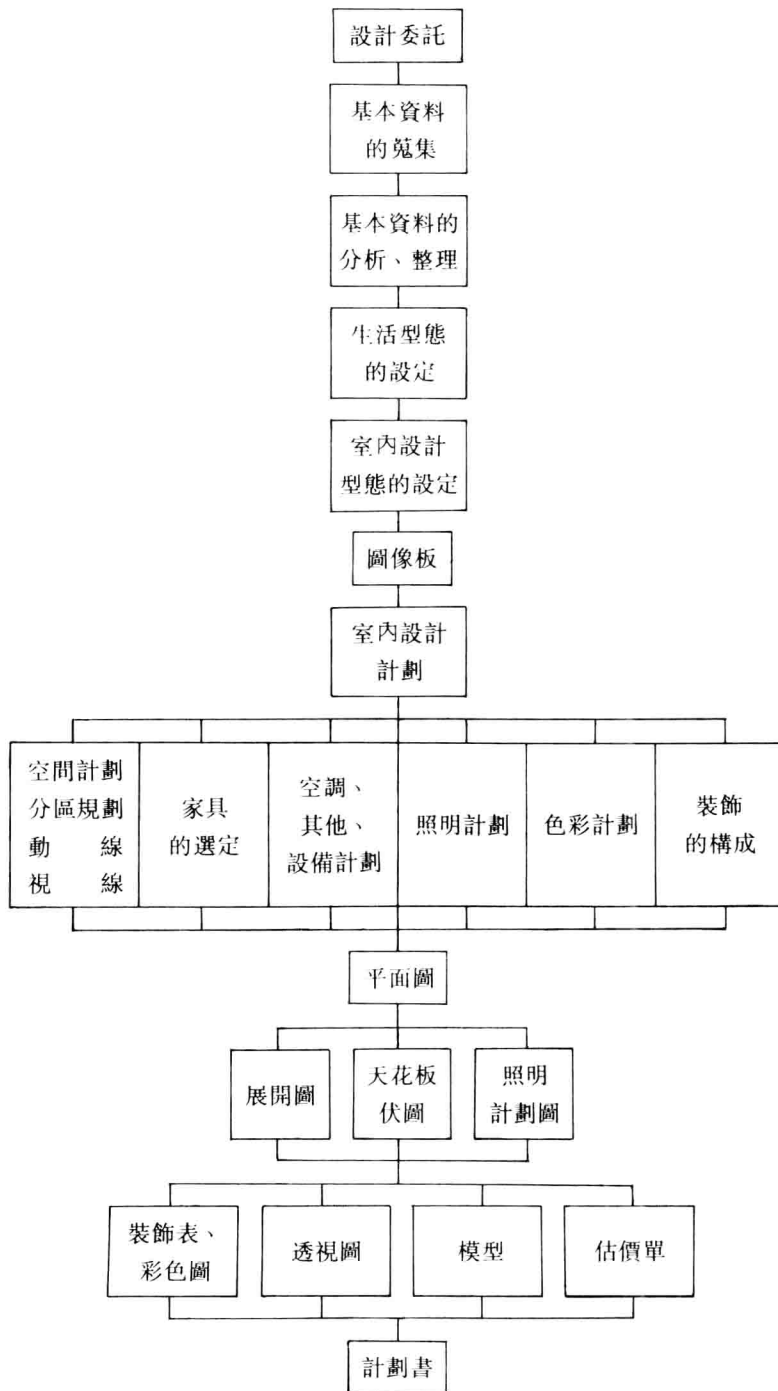
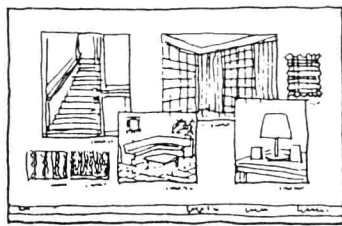
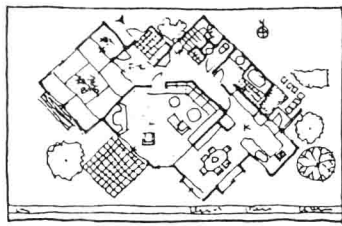


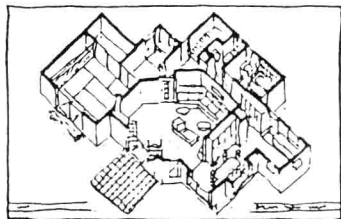
圖1 室內設計的流程圖



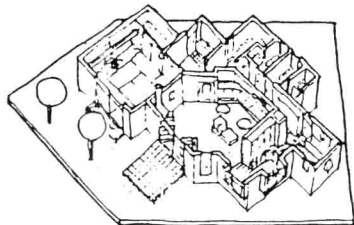
圖像板



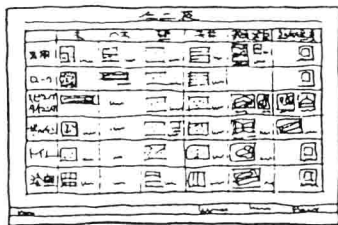
平面圖



透視圖



模型



裝飾表

圖2 廣告計劃書圖板、模型

## ◆設計業務

從室內設計的委託、工程完工到交屋的業務可以概略地區分為設計業務和監理業務兩大類。設計業務要依照基本構想（基本計劃）、基本設計和實施設計3個階段循序進行。

按照前述的室內設計流程來區分，從委託到圖像板是**基本構想**的階段。從室內設計計劃到最後的計劃書是基本設計的階段。實施設計階段的工作是按照決定之基本設計來設計各項明細、製作施工、製作所需要的可能設計圖。

監理業務有採購監理、製作監理、現場監理（工事監理）等。確認是否有依照實施設計圖進行製作工程，同時給予適當的指示和建議。在交屋前檢查一切的施工狀態，需要修改之處立刻加以修改，然後交屋完成業務。

## 1-2 設計基本資料的整理

住宅的室內設計基本資料可以分爲

- ①住宅方面的基本資料。
- ②建築、空間上的基本資料。

### ◆住宅方面的給與條件

- 1.家族成員（姓名、年齡、性別、未來計劃）。
- 2.職業、社會地位。
- 3.生活相（生活型態、趣味）。
- 4.空間相（樣式、色彩、素材、規模）。
- 5.經濟條件（預算、年度收入、資產）。
- 6.工期、性能要求、其他。

家族成員的人數、性別是決定房間數、房間的隔局和動線的條件，年齡、性別是決定色彩分配、室內設計型態的條件。

生活相（生活型態）就是依照家庭的生活習慣和時間的運用方法製訂家庭的現在生活方式和新的室內設計生活方針。生命週期是指孩子的誕生、成長、結婚、第二代同居等（圖1），包含可以適應這個生命週期的室內設計的構成。

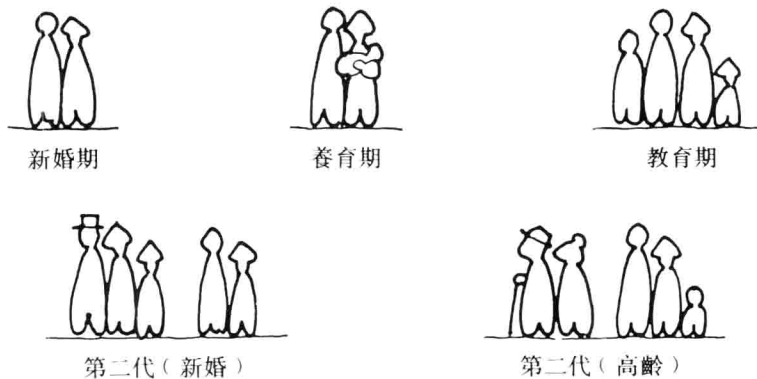


圖1 住宅的生活型態

趣味可以指珍藏室、書房、攝影房、收藏庫或是起居室的壁櫥。

空間相是指依各人的喜好選擇裝飾藝術型態或現代型態的室內設計型態（圖2）。可以自行選用喜愛的色彩或素材。“希望起居室有12坪左右”的空間規模的給與條件也可以成立。

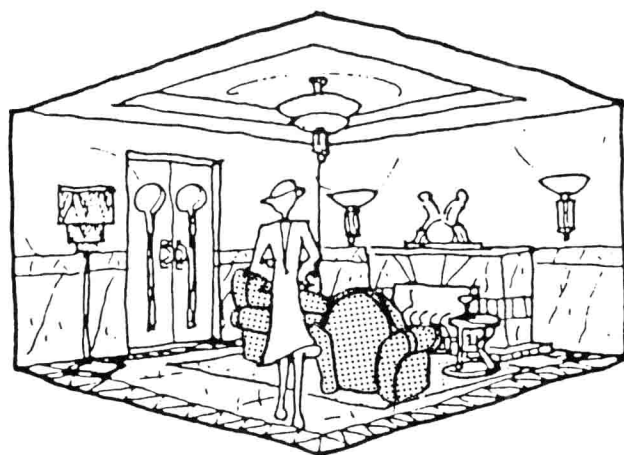


圖2 裝飾藝術型態的室內設計

在經濟條件上，客戶在設計的初期階段就必須要了解大概需要多少的預算。可以儘早判斷出客戶所希望的室內設計能否在預算內完成，減少不必要的設計作業上的浪費。

工期就是確定希望交屋的日期，然後倒過來推算確定的工程期間、設計期間（圖3）。性能是指冷暖氣、熱水供應、衛生設備的等級和隔音性能等問題。

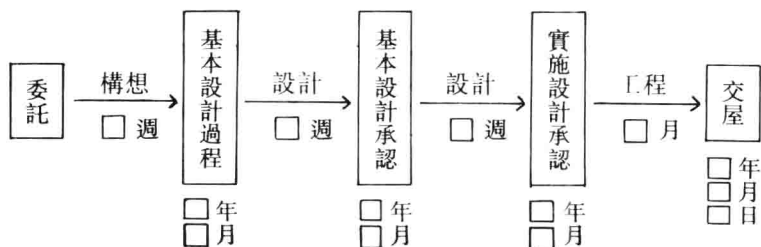


圖3 設計程序表

## ◆ 建築、空間上的基本資料

1. 建築的規模、房間的格局、方位。
2. 本體的構造、工法。
3. 室內設計的規模、形狀。
4. 法律的條件。
5. 設備、其他。

在建築的方位上是檢查一年間的風向和日照（圖4），以及前面的道路與相鄰建築物的位置和周圍的景觀。這些都與房間的佈置、窗戶、開口的設計有關連的條件。

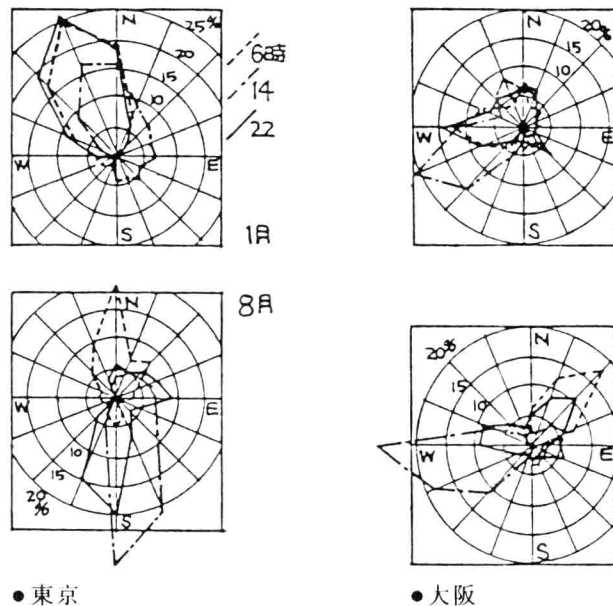


圖4 風配圖（0.6m/s以上的風）

本體的構造、工法可以分為裝飾材料和地基工法。兩者與工期、費用和室內設計的尺寸有關。

室內設計的規格是指家具的設計、選擇時常見的尺寸。室內設計的形狀可依垂直性強的空間、水平性強的空間的條件而有不同。

與住宅的室內設計相關的法規、規格如下：

- ①與建築物相關的法規——建築基準法、消防法。
- ②與室內設計構成材料的性能、尺寸相關的法規——工業規格、農林規格。
- ③與消費者的安全、保護相關的法規。
- ④與建材和住宅零件的性能、設計相關的法規——優良住宅零件認定制度、優良隔熱建材認定制度、優良設計等。



圖5 符號和法規

在日本建築基準法中規定起居室的天花板高度須在 2.1 公尺以上，住宅起居室的採光須佔地總面積的 7 分之 1 以上，換氣方面必須設計面積占 1/20 以上的窗戶和開口部。另外，規定廚房等用火處所的牆壁、天花板都要使用準不燃材或不燃材來裝潢裝飾。

在消防法方面規定共同住宅(公寓)等的窗簾、地毯都要使用防火加工品。

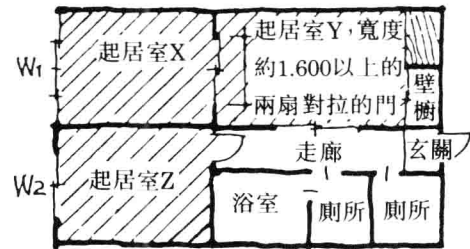


圖6 採光面積的考慮(1室, 2室)

由於起居室 X 和 Y 是合為一室的，窗戶  $W_1$  的面積  $\geq$  起居室 X 和 Y 的佔地面積的合計  $X/7$ 。起居室 Z 是一間獨立的房間，窗戶  $W_2$  的面積  $\geq$  起居室 Z 的佔地面積  $X/7$ 。玄關、走廊、浴室、廁所不包含在起居室之內。

## 1-3 室內設計型態

室內設計型態可以概分為以日本傳統生活中的地板座所使用的組合材料——榻榻米、砂壁、杉板、拉門、榻扇等——組成的**和式型態**和使用椅子、沙發的椅座生活的**洋式型態**兩大類。

### ◆和式型態

和式型態又可以分為書院、茶室式、民藝和現代和式等不同的類型。**書院式建築**是歷經室町時代的演變，完成於桃山時代的日本傳統式建築樣式。其特徵是在壁龕的結構上具有角柱、相錯的棚架和附屬的書房（圖1）。

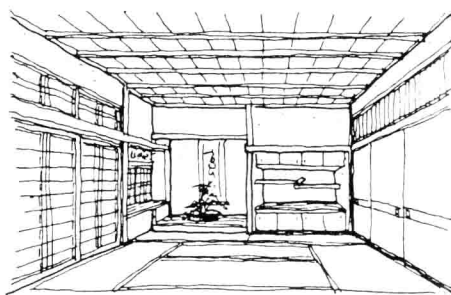


圖1 書院式

**茶室式型態**是源自茶室建築的樣式。其特徵是不拘格式、隨其自然自由地使用自然材料（圖2）。

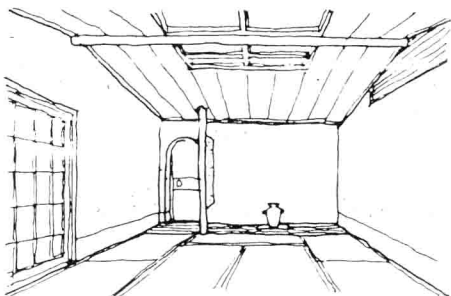


圖2 茶室式



現代茶室式型態的名稱是建築家吉田十三八首先創立的，這是一種使用看不見樑柱的大壁和建築化照明構成的清新樣式。

民藝型態是以表現古老淳樸的民家和農家為主題的樣式，其特徵是黑色的樑柱、鋪地板的房間、民間藝術風格的照明器具。

現代和式型態是一種從現代到未來在各時代的生活型態和住宅型態中新創的和式樣式（圖3）。

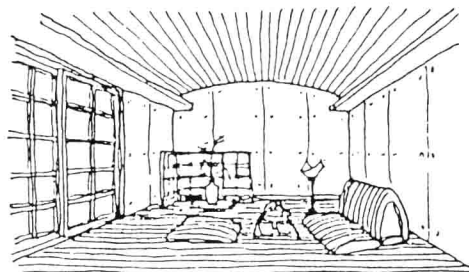


圖3 現代和式

#### ◆洋式型態

洋式型態可以概分為傳統的歐美式和現代式兩種。

傳統的歐美式有法國的哥德式、路易十三世式、路易十四世式、路易十五世式、洛可可式、帝國式、英國的伊莉莎白一世式、雅各賓式、克因安式、喬治安式、里傑恩希式等等。還有美國的早期美國式、殖民地式和薛卡式等。這些不同類型的建築樣式的共同特徵就是各種樣式都搭配著別有風格的家具、門扇窗戶、窗簾、照明器具、牆壁、天花板的裝飾物。

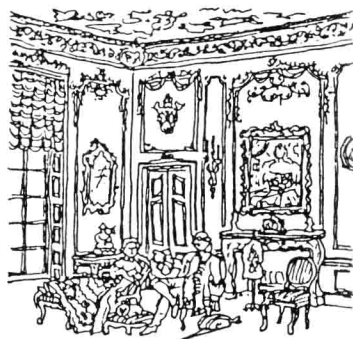


圖4 洛可可式

（參照在圖畫中所見到的建築樣式史）