

山西古村镇系列丛书

山西省住房和城乡建设厅组织编写

# 先村古村

薛林平 曾宸 王爽  
范玮暉 孙荣鑫 于丽萍

著



中国建筑工业出版社

山西古村镇系列丛书

山西省住房和城乡建设厅组织编写

先村

古村

村

薛林平 曾宸 王爽  
范玮暉 孙荣鑫 于丽萍

著

中国建筑工业出版社

## 图书在版编目(CIP)数据

光村古村 / 薛林平等著. —北京: 中国建筑工业出版社, 2013.11

(山西古村镇系列丛书)

ISBN 978-7-112-15902-4

I. ①光… II. ①薛… III. ①乡村-古建筑-介绍-新绛县 IV. ①K928.71

中国版本图书馆CIP数据核字(2013)第229057号

责任编辑: 费海玲

责任校对: 张颖 王雪竹

山西古村镇系列丛书

山西省住房和城乡建设厅组织编写

## 光村古村

薛林平 曾宸 王爽 范玮璋 孙荣鑫 于丽萍 著

\*

中国建筑工业出版社出版、发行(北京西郊百万庄)

各地新华书店、建筑书店经销

北京方舟正佳图文设计有限公司制版

北京盛通印刷股份有限公司印刷

\*

开本: 787×960毫米 1/16 印张: 14¼ 字数: 342千字

2014年2月第一版 2014年2月第一次印刷

定价: 58.00元

ISBN 978-7-112-15902-4

(24668)

版权所有 翻印必究

如有印装质量问题, 可寄本社退换

(邮政编码 100037)

## 丛书总序

我曾多次到过山西，这里丰富的历史遗存和深厚的人文底蕴，令人赞叹，给人的印象非常深刻。山西省建设厅张海同志请我为《山西古村镇系列丛书》作个序，在这里我就历史文化遗产和古村镇保护等有关问题谈一些粗浅的想法。

国际经济社会发展的经验证明，一个国家城镇化水平达到30%以后，城镇化进程不断加快，随之出现城市建设的高潮；人均生产总值达到1000~3000美元时，进入经济发展的黄金期，也是多种矛盾的爆发期，这个时期不仅可能引发各种社会矛盾，还会出现许多问题。我国城镇化水平2003年就已经超过了40%，人均生产总值2006年已经超过了2000美元，国民经济快速发展，城镇化进程不断加速；在城市建设日新月异的发展中，中央又审时度势提出了“两个趋势”的科学判断，作出了加强小城镇和新农村建设的决策。过去，我国城市的大批建筑遗存，正是在大搞城市建设中遭到毁灭性破坏。现在，我国农村许多建筑遗产，能否在小城镇和新农村建设中有效保护，正面临着严峻考验。处理好小城镇和新农村建设与古村镇保护的关系，保护祖先留下的非常宝贵、不可再生的文化遗产，是历史赋予我们义不容辞的责任。

对于建筑历史文化遗产的保护，人们的观念不断创新、思路逐步调整、方法正在改进，从注重官府建筑、宗教建筑的保护，向关注平民建筑保护的转变；从注重单体建筑的保护，向关注连同建筑周边环境保护的转变；尤其是近年来，特别关注古村镇的保护。因为，古村镇是区域文化的“细胞”，是一个各种历史文化的综合载体，不仅拥有表现地域、历史和民族风情的民居建筑、街区格局、历史环境、传统风貌等物质文化遗产，还附着居住者的衣食起居、劳动生产、宗教礼仪、民间艺术等非物质文化遗产。我国现存有大量的古村镇，其历史文化价值和社会经济价值都是巨大的，按照英格兰的统计方法，古村镇的价值应占到GDP的30%以上。然而，认识到这一点的人并不多，甚至有人认为古村镇、古建筑是社会发展的绊脚石，这种观点对于文化的传承和社会的进步都是极为不利的。在快速推进的城乡建设浪潮中，我们所面临的最大问题就是，大批历史古迹被毁坏，大批古村镇被过度改造，使中华民族的历史文化遗产严重损坏。在这个时候提出古村镇的保护，实际上是一项带有抢救性的工作。

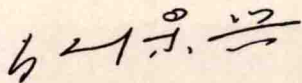
2008年1月1日开始实施的《城乡规划法》，突出强调了保护历史文化遗产的重要性；2008年4月又颁布了《历史文化名城名镇名村保护条例》。历史文化名城保护工作已开展近30年，历史文化名镇名村保护工作也已启动，现在大家基本达成共识，保护有价值的古村镇，其实就是“保护文化遗产，弘扬优秀的传统文化……保持民族性，体现时代性”。但是，当前全国历史文化村镇保护的形势仍然不容乐观，保护工作极不平衡，

一些地方还未认识到整体保护历史文化村镇的重要性，忽视了周边环境风貌和尚未列入文物保护单位的优秀民居的保护，制定和完善保护历史文化村镇规划的任务还十分艰巨；一些地区片面追求经济效益，对历史文化村镇进行无限度、无规划的盲目开发；一些地方擅自改变国有文物保护单位的管理体制，交给企业经营管理。

作为华夏文明的发祥地之一，山西有着丰厚的文化积淀和历史遗存，不仅有数量众多的古建筑，还保存有大量的古村镇。由于山西历史悠久、民族聚居、文化融合、地形差异等多因素影响，再加之较为发达的古代经济，建造了大量反映农耕文明时代、各具特色的古村镇。这些古村镇，一是分布在山西中部汾河流域，以平遥古城为中心，以晋商经济为支撑，体现晋商文化特色；二是分布在晋城境内沁河流域，以阳城县的皇城、润城为中心，以冶炼工业及商贸流通为支撑，体现晋东南文化特色；三是分布在吕梁山区黄河沿岸，以临县碛口古镇为中心，以古代商贸流通、商品集散为支撑，体现晋西北黄土高原文化；四是沿山西省内外长城，在重要边关隘口，以留存的防御性村堡，体现边塞风情和边关文化，在山西统称为“三河一关”古村镇。这些朴实生动和极富文化内涵的古村镇，是人类生存聚落的延续，是中国传统建筑的精髓；保存有完整的古街区、大量的古建筑，体现着先人在村镇选址、街区规划、院落布局、建筑构造、装饰技巧等方面的高超水平；真实地反映了农耕文明时代的乡村经济和社会生活，凝聚了劳动人民的智慧，沉淀了中华民族的优秀文化，传承了丰富的历史信息；具有浓郁的地方特色和很高的研究价值，是人类共同的文化遗产和宝贵财富。

山西省建设厅一直对古村镇及其文化遗产的保护非常重视，从2005年开始，对全省的古村镇进行了系统普查，根据普查的初步成果，编辑出版了《山西古村镇》一书；同年，主办了“中国古村镇保护与发展碛口国际研讨会”，并通过了《碛口宣言》。报请省政府下发了《关于历史文化名镇名村保护工作的意见》，并分两批公布了71个“山西省历史文化名镇名村”，其中18处已经成为“中国历史文化名镇名村”。为大部分古村镇制定了科学的保护规划，开展了多层次的保护工作，逐步形成了科学、合理、有效的保护机制。为了不断提高人们的保护意识，他们又组织编写了《山西古村镇系列丛书》，本系列丛书撷取山西有代表性的古村镇，翔实地介绍了其历史文化、选址格局、建筑特色、非物质文化遗产，内容较为丰富。为了完成书稿的写作，课题组多次到现场调查，在村落中居住生活了相当一段时间，积累了大量第一手资料。通过细致的测绘图纸和生动的实物照片，可以看到他们极大的工作热情和辛勤劳动。这套丛书不仅是对古村镇保护工作的反映，更有助于不断增强全社会的文化遗产保护意识。让我们以此为契机，妥善处理保护与发展的关系，做到科学保护、有效传承、永续利用历史文化遗产，不断开创历史文化名镇名村保护工作的新局面。

是为序。



住房和城乡建设部 副部长

# 目 录

## 丛书总序

第一章 光村古村落历史文化	1
一、光村概况	2
二、历史沿革	4
三、光村的四大家族	8
四、民俗活动	15
第二章 光村古村落空间格局	23
一、村落选址	24
二、村落格局	27
第三章 光村古村落居住建筑	61
一、居住建筑概述	62
二、赵氏院落群	79
三、薛氏院落群	92
四、蔺氏院落群	104

五、李氏院落 .....	117
第四章 光村古村落公共建筑 .....	123
一、概述 .....	124
二、宗教建筑 .....	127
三、宗祠建筑 .....	143
第五章 光村古村落装饰艺术 .....	151
一、屋脊与吻兽装饰艺术 .....	152
二、瓦当与滴水装饰艺术 .....	157
三、斗拱装饰艺术 .....	158
四、花板装饰艺术 .....	163
五、柁墩装饰艺术 .....	166
六、门枕装饰艺术 .....	167
七、柱础装饰艺术 .....	169
八、台阶条石装饰艺术 .....	172
九、门钹装饰艺术 .....	173
十、匾额装饰艺术 .....	175

十一、门窗装饰艺术 .....	179
十二、影壁与墙面砖雕装饰艺术 .....	183
附录 .....	187
附录1 历史建筑测绘图选录 .....	187
附录2 碑文选录 .....	202
附录3 家谱选编 .....	207
附录4 家族历史故事 .....	210
附录5 口述历史 .....	216
后记 .....	219



【第一章】

光村古村落历史文化

LISHI WENHUA

## 一、光村概况

光村位于山西省西南部（图1-1），隶属于运城市新绛县，距新绛县城约20公里（图1-2）。它坐落在吕梁山脉姑射山南麓下，处于临汾盆地边缘地带的山前平缓坡地，背山面水，具有优良的自然条件。其地势北高南低，东22公里处有汾河流过。光村与邻村之间以农田相隔，西靠大聂村，东临北苏村。村落周边围绕着4条道路，其中以799县道为主要道路，连接着西至石门峪口，东至义西毛村，南至孝陵庄村，北至小聂村范围内的10余座村落。经由道路交通形成相互依存的村落群。光村位于新绛县城通往该村落群的必经之路，具备成为区域中心良好的交通条件，为经济与文化的发展奠定了基础。

光村的鼎盛与周边环境有着重要的关系。民国时期《新绛县志》<sup>1</sup>关于光村及光村东部的北苏村的部分写道：“泽掌镇东部边缘的北苏村，历来为襄汾、乡宁、新绛3县

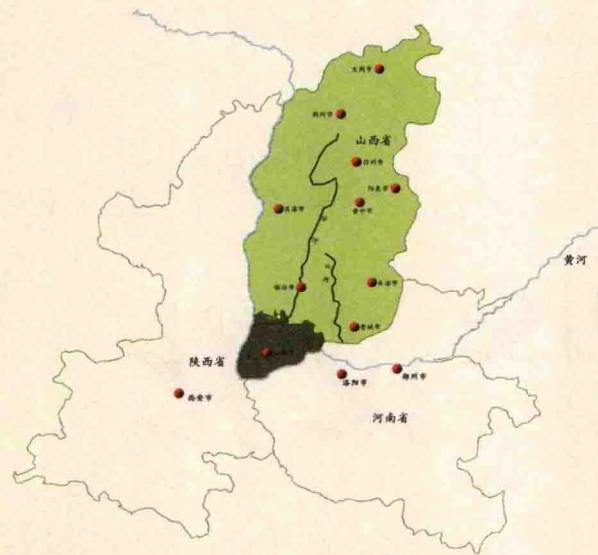


图1-1 运城市区位图（山西省）



图1-2 光村区位图（新绛县）

<sup>1</sup> 第一部《新绛县志》编纂开始于1920年（民国9年），徐昭俭总修，杨兆泰纂修，杜曜箕、焦卓然协修，主要参考了从明代正德十六年（1521年）到清代雍正二年（1724年）历经多次修改与续修的《绛州志》和《直隶绛州志》。历时十年，由太原崇实印刷所印成，10卷本。这里参考的即为民国版的《新绛县志》。

之货物集散地，集市货易繁荣，现为本县十大集市之一。”北苏村作为三县交会之所，集多方来宾，汇南北流通之货物，从而有着大量的人口流动和财富积累，各项事业在和平时期都得到极大发展。北苏村相距光村不足千米，两者相互依存。北苏村为商业集贸中心，而光村则为宗教聚集中心。光村寺庙众多，时常举办各种庙会。每逢庙会村内车来人往，十分热闹。像每年农历三月二十八日的东岳庙逢古会等，唱戏、购物、踩高跷等娱乐活动丰富多彩，影响力远播周边众多县镇，可谓当时一大胜景。

民国版《新绛县志》中记载了从明代到当时新绛地区的建制，从中我们可以看出这段时间光村隶属行政区域的变化情况：

(1) 明代绛州州城分5坊，其余农村划分为5乡，5里，141庄。光村隶属于大聂里，宁国乡。

(2) 清代州城分4坊，其余分5乡，75里，189庄。光村隶属于大苏里，岁丰乡。

(3) 民国时期，新绛整体划分为四个区（图1-3），光村隶属于第四区（图1-4）。

(4) 新中国成立后，光村隶属于山西省运城市新绛县泽掌镇。

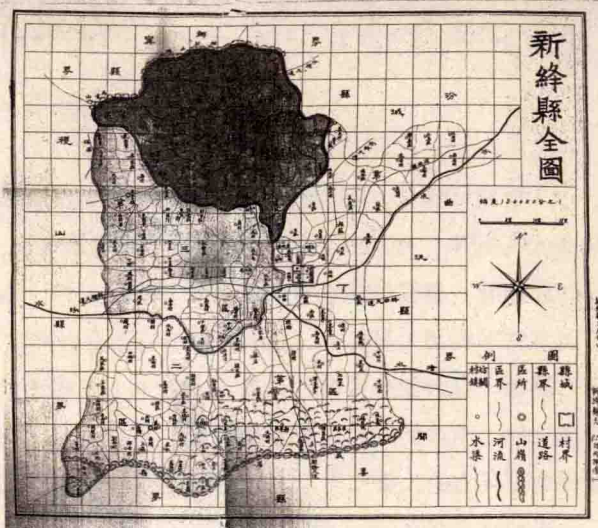


图1-3 新绛县全境地图（民国时期）

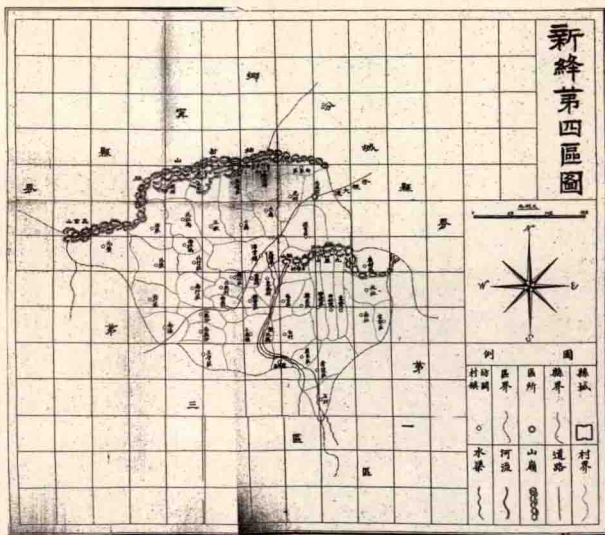


图1-4 新绛县第四区地图（民国时期）

## 二、历史沿革

### 1. 仰韶文化时期——远古时期

20世纪50年代，在光村现址北部、福胜寺北部发现光村遗址（图1-5）。该遗址分布在东西长2000米、南北宽500米范围内的3条沟崖之上，文化层厚2~4米。据《中国考古年鉴1994》记载，暴露的遗址有灰坑七处，房址三处，陶窑两处。新绛县博物馆对光村遗址进行了调查并采集到大量标本，共采集陶器与石器标本350件，包括陶制的盆器、瓶器、石铲和玉石器等，绝大部分为残片，复原者甚少。光村遗址的出土文物按不同特征可分别对应于庙底沟文化、半坡四期文化等多种类型。<sup>1</sup>由此可见，光村所在位置是经过长时间发展的，融合多种地方风格的人类文化。光村的地理位置想必是当时重要的交通会聚点。

光村遗址的发现证明了至少在3000年前光村已经有人类聚居并形成了一定的文明。追溯光村的历史文化，必然要从仰韶文化时期开始。



图1-5 光村遗址现状

<sup>1</sup> 根据发掘地理位置，仰韶文化有数十类分类方式，如庙底沟文化遗址位于陕州古城南。

## 2. 北齐时期——光村得名

关于光村名字的由来，当地有一个美妙的传说：北齐时，光村现址上空某夜突现昼光，五彩缤纷，耀眼夺目，奇绝艳丽。村民遂以吉兆上报朝廷。皇帝龙颜大悦，恩准周边居民迁居于此，并赐名光村。然而光村天空发光之事并没有确凿的历史记载。仅在20世纪80年代地名的普查中，从当地群众口中得知发光一说。天空发光的具体年月、地点以及原因不得而知。

关于发光地点，存在着两种说法：一说村北，还有一说是村南。后者认为村人初住现址北边，发现南部发光，认为是祥瑞之兆，风水宝地，遂陆续迁居过来，聚成现今的村落。

关于发光的原因，也有着多种推测。传说可能是地下古文化的珍宝，可能是沉睡在深层的矿产，抑或是地热能源，还有很多当地村民认为是佛光灵异。

## 3. 唐宋时期——发展时期

光村唐宋时期的史料极少，仅以大唐贞观年间的兴建福胜寺推测当时光村已初具规模。宋朝时局动荡，大量难民路经此地，为光村带来新的劳动力，推动了村落的发展。若着眼于光村所在的新绛县，则可知新绛历来为兵家必争之地，有着重要的战略位置。民国版《新绛县志》中记载：“新绛北枕九原，南襟峨岭，姑射雄峙西北，汾浍环绕于东南，在前晋为都会之处，在李唐为六雄之一。”

由文献和碑记可知，福胜寺始建于唐贞观年间，在金大定年间得名“福胜寺”。民国版《新绛县志》记载：“大唐贞观年间（627~649年），一蔺姓人官拜尚书，为官清廉，圣上大悦，钦准在光村建一寺院，以表彰其德操。”福胜寺大殿外的一通石碑《重修福胜寺院添修年谱记》有如下记载：“昨于大定<sup>1</sup>三年，省符遍行天下，其无名额寺观补助军储，清买其额，僧惠□领素士鸠财同欢纳讫，赐名曰‘福胜寺焉’。”贞观与北齐相差不到100年，能够修建大型寺庙的村落想必已经具有足够大的规模。

《宋史》中记载：“靖康元年<sup>2</sup>五月，金人入寇，姚古将兵至威胜，闻粘罕将至，众惊溃，河东大振……八月，都统制折可求师溃于子夏山，威盛、隆德、汾、晋、绛民皆渡河

<sup>1</sup> 大定，金世宗完颜雍的年号 1161~1189年。

<sup>2</sup> 靖康，公元1126年，北宋皇帝宋钦宗即位，定年号靖康元年。

南奔。”光村位于新绛最北端，是难民的必经之地，光村附近流动人口数量也随之增加。笔者推断，正是因为宋朝时局动荡，周边人口不断迁徙而来，使得光村在接下来的和平时期拥有了足够多的人口，光村逐渐发展至一定的规模。

#### 4. 明清时期——鼎盛时期

明清时期，社会繁荣稳定。光村的发展逐渐达到了鼎盛时期。据村中吴德喜等人的不完全统计，光村仅清朝受“皇封”的官吏就多达四十余人，最高官至四品。如蔺于淳当年高中举人，后难忍官场糜烂风气，弃官还乡，生活简朴，多施钱财于村内贫苦之人，被传为一段佳话；清末民国时期远近闻名的晋商有20余人，如蔺世荣创办了当时晋南最大的钱局“兴业钱局”。

光村皇封官吏一览表（部分）

表1-1

姓名	品级	官职	备注
蔺相如		丞相	战国名相
蔺世强		诰授奉政大夫、光禄寺少卿	明代官吏
赵治	四品	诰赠中宪大夫	
赵而检	四品	诰赠中宪大夫	
赵蒸	四品	候选知府	以上三人系祖孙三代
蔺春宣	五品	翰林院编修	清嘉庆甲子科举人
薛志朴	从五品	守御所千总	薛氏十二世祖
赵涛	从六品	敕赠儒林郎	赵氏九世祖
赵而朴	从六品	候铨州同	赵氏十世祖
薛施仁	从六品	布政司经历	薛氏九世祖
薛煦	从六品	议叙布政司理问	薛氏十五世祖
王思聪	从六品	州同	甘肃武威任职
王思忠	从九品		清咸丰年间
赵清源	从九品		清康熙年间
蔺瑄	从九品		清康熙年间
范振川	从六品	布政司经历	清道光年间

村内有阁楼二十余座（抗日战争胜利前夕统计），庙宇二十余座（抗日战争前统计），舞台八座（1938年统计），诰封楼<sup>1</sup>七座（解放初期统计），商铺、作坊共计十余家（从清代到解放战争时期），还有几十座豪宅大院分布在村内。目前保留下来的建筑多为清代所建，基本符合我国北方典型的四合院加附属院落的组合形式。它们的典型特点为注重装饰与文化内涵：门楼精雕细刻以显示财力雄厚；内部木雕装饰多为吉祥图案，表达美好愿望；匾额形式简约，题字苍劲有力，以示主人高尚节操；建造用料砖木混搭，楼高墙耸，庄严厚重。

同时，在清末社会动荡时期，光村拥有新绛县城以北的便捷交通条件，也为其带来了祸患。光村财富多而人口少，成为盗匪时常光顾的地方。针对此种现象，光村人采用多种措施来抵御外敌。

首先，出现了铁丝院这种前所未有的防御形式。宅主用铁丝织成网，罩在院子上方，网孔极小，连麻雀都无法飞入其中，四周固定在屋椽上，铁丝粗细各异，利器难以破坏，同时，铁丝网上挂有大量的铃铛等响器，起到报警的作用。光村原有范家大院等铁丝院八座，但在新中国成立后，随着房屋的易主和破坏而全部被拆毁。

再者是修建阁楼（图1-6），阁楼也称“护家楼”，一般高十几米，只在顶层开设小窗，居高临下，不仅可以起到警哨的作用，也可用各种器物攻击来犯之敌。楼层之间有可封闭的通道口，以便更好地保护家人和财产安全。阁楼易守难攻，可谓是民居中的碉堡。当然，修建高耸的阁楼也有显示财富的意味蕴含其中。光村在抗日战争前夕有22座阁楼，后来经过数十年的动荡，如今只有两座阁楼依然挺立。



图1-6 阁楼

<sup>1</sup> 诰封楼，工艺精美的木质缩小版“楼房”，一般60厘米见方，高约1米，专门供奉圣旨，悬于北房中间檩架中央位置。

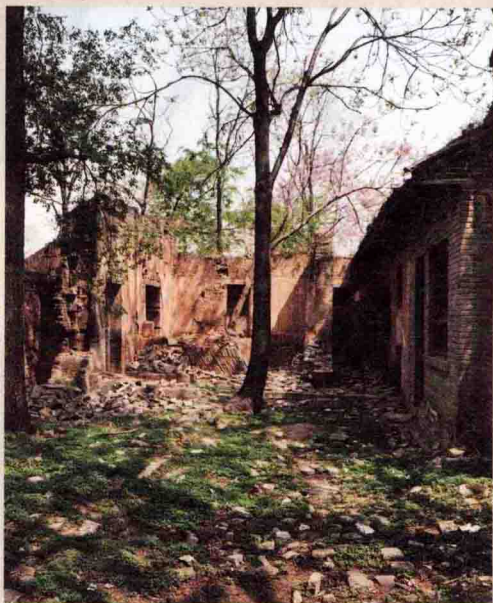


图1-7 赵家破败的老建筑

## 5. 近代时期——衰落时期

时局动荡，财富难以保全，外面积聚的资本难以运回村内，使得光村伴随各个家族的衰落而逐渐步入了衰败。清末赵家变卖家产以维持生计，其余各家也逐渐衰落。土地改革时期，许多家族都被打倒了地主阶级。房产被没收，其中大部分宅院遭到了严重的破坏（图1-7）。多数情况下，一座豪宅大院被分给多个家庭共同使用，而多个家庭为了分隔使用区域，经常会在原有的宅院里砌筑墙体，封闭原有门洞或者开设新门洞。现存的院落，在形制上也多与原院落存在差异。

随后的合作化时期，许多宅院都作为集体食堂等公共建筑使用，从而难以得到基本的维护。光华的外表逐渐退去，只留下一道道伤疤。如赵家变卖给薛家的祠堂，在合作化时期，被用作合作社的食堂，而两家的物件陈设都被清理掉了，院落也在使用过程中遭到了一定程度的破坏，至今墙壁上仍有“食堂”等字样。而在“文化大革命”期间，更是有许多家谱、碑文、地契等被烧毁，只有极少部分得到了保留。这也为如今光村的历史的研究带来了缺乏原始资料很大的困难。

## 三、光村的四大家族

光村悠久的历史，曾出现了许许多多的家族，光村的兴衰与这些家族的起起落落紧密联系在一起。明清以前，并无光村各大家族的资料记载。而在明清时期，光村的赵、蔺、薛、王四大家族逐渐成为远近闻名的大家族，共同见证了光村的兴盛与衰落。最能体现家族文化的就是祠堂建筑与民居院落。光村鼎盛的清代，规模较大的院落有二十余座，祠堂十余所，各大家族以其祠堂为中心建造宅院、商铺、牛院等建筑，逐渐形成了以姓氏





图1-8 赵家供奉灵牌

家族分区的组团格局。从现有建筑的梁下题字、匾额和碑文中可以看出，大部分保留下来的建筑都为清代所建，或在清代经历了大规模的翻修。

同时，四大家族的乡绅也捐献了大量的财富用于寺庙的建设。如村中集资建立三圣殿，清乾隆年间于福胜寺修建牌坊，还有玉皇庙塑像的塑造等，诸多碑文石刻中都体现着当时举全村之力大兴土木的盛况，如碑文“立塑玉帝碑记”中记载道：“阳城北四十里，大聂都光村西北乾□之位，于元远时建立，堂内无神像，后于正德丁丑年本庶人等各施资财，于内补塑神……”无论是修葺一新的老建筑还是新建筑，都为光村增添了光彩。

## 1. 赵氏家族

赵家何时开始居住光村，现无确凿的史料能够证明。

赵家《家谱跋言》中有如下记载：“吾族□失谱，前人仅以世次之确可□者，札记而秘藏之。乾隆十三年，长房从兄动始里衍成帙，至三十二年，动兄暨熊兄又益以序文欲授□而未果。”由家谱中可见，虽然在清乾隆年间赵家已经是光村首屈一指的大家族。但是随着时间流逝，赵家家谱也没能得到很好的保存。而在清代赵氏家族达到了鼎盛。人们在满足物质上的需求后，希望得到精神上的慰藉。通过新修一本家谱，来弥补整个家族的缺憾，就成了最好的选择。因此，赵家人很诚恳地撰修一部家谱。追溯先人以“确切”为标准。虽然赵家“在晋为世族”，但赵家的家谱追溯的并不久远，不确切的事情并没有被编入史册。赵家供奉的排位中以清代赵小九为世祖(图1-8)。由此可见赵家人秉承的是一种求实的精神，作风严谨，所有的事都按照规矩办。