

万荣古塔

薛华英
编著



山西出版传媒集团
山西人民出版社

万荣古塔

薛华英
编著



山西出版传媒集团
山西人民出版社

图书在版编目(CIP)数据

万荣古塔 / 薛华英编著. —太原: 山西人民出版社, 2013.12
ISBN 978-7-203-08398-6

I. ①万… II. ①薛… III. ①古塔—介绍—万荣县
IV. ①K928-75

中国版本图书馆CIP数据核字(2013)第268177号

万荣古塔

编 著: 薛华英

责任编辑: 高美然

出 版 者: 山西出版传媒集团·山西人民出版社

地 址: 太原市建设南路 21 号

邮 编: 030012

发行营销: 0351-4922220 4955996 4956039
0351-4922127 (传真) 4956038 (邮购)

E-mail: sxskcb@163.com 发行部
sxskcb@126.com 总编室

网 址: www.sxskcb.com

经 销 者: 山西出版传媒集团·山西人民出版社

承 印 者: 山西省运城市东阜印刷厂

开 本: 889mm×1194mm 1/16

印 张: 1.75

字 数: 60千字

印 数: 1-3000册

版 次: 2013年12月 第1版

印 次: 2013年12月 第1次印刷

书 号: ISBN 978-7-203-08398-6

定 价: 36.00元

如有印装质量问题请与本社联系调换

万荣古塔的建筑特点及价值

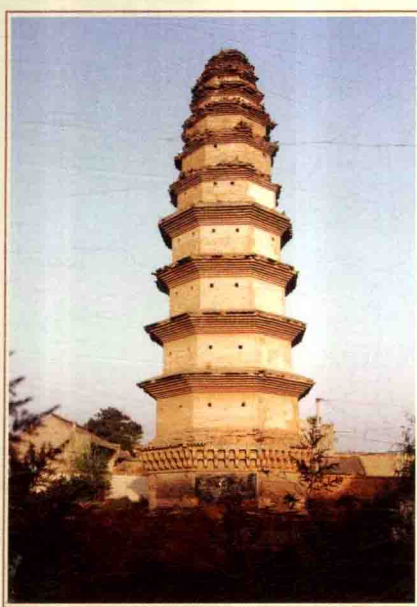
塔是佛教在我国传播历史文化和事业发展的标志性建筑，其巍峨浑厚、雄伟壮观、气势恢弘，有的挺拔秀美，千姿百态，有的玲珑精巧、古朴典雅。它们拔地而起直插云霄的傲然形象，给人以奋发向上凌空飞腾之感，成为人们喜闻乐见的建筑艺术品。令人惊叹的是，这些古塔历经数百年甚至上千年的风吹雨打、电闪雷击、地震灾害，毅然屹立苍穹，岿然不动，充分体现了我国古代劳动人民的智慧和创造力。

万荣县地处山西省南端，位于黄河和汾河交汇处，是中华民族最早的发祥地之一，历史悠久，源远流长，文物古迹，星罗棋布。仅唐、宋、元、明以来的古塔就保存有七处。多为砖砌而成，少数为石塔、土塔，尽管塔的结构、高低不等，它们均以美丽的造型、挺拔的姿态、峻峭的飞檐、精致的雕刻，巍然屹立在万荣大地上，显示出极高的建筑美与艺术美。

一、寿圣寺塔（唐、宋）

寿圣寺塔位于万荣县里望乡南阳村村中心。此塔俗称「南阳塔」。该村村民也呼之为「武德塔」，传为唐武德年间所建。但按其建筑风格看，属为宋代所建。原系寿圣寺附属建筑，寺已毁，唯塔仍耸立于村落中。一九九六年一月，该塔被公布为省级重点文物保护单位。

寿圣寺塔坐北朝南，为八角十一层楼阁式砖塔，总高三十余米。通体砖构。一层边长二点八米，直径六点六米，高五米，建筑占地面积三十四点二平方米。塔身一层砖雕仿木结构，柱头施五铺作双抄斗，二层以上无斗，叠涩出檐。每层正面辟圆形拱门，二至六层每面辟两个方形洞窗。塔刹已毁。塔身自下往上，逐层减窄减低，收分较大，外形轮廓挺拔秀美。塔内中空辟有方形塔室。塔体保存较好。



寿圣寺塔

寿圣寺塔创建于宋代，是万荣县现存年代最早的一座塔，也是运城市范围内现存较早的砖塔之一。观察该塔之造型，其特点为：

（一）创建时间较早，形制古朴，塔身装饰较为简洁，落落大方，浑然一体，远观近视都给人以古朴的审美感受。

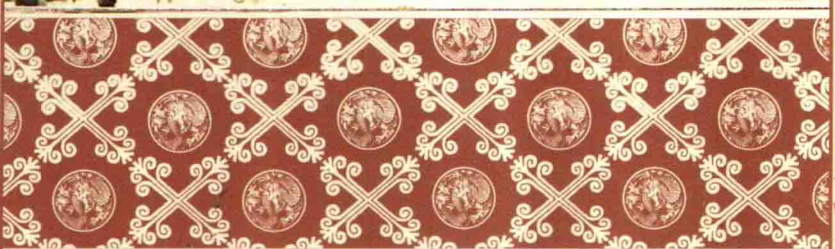
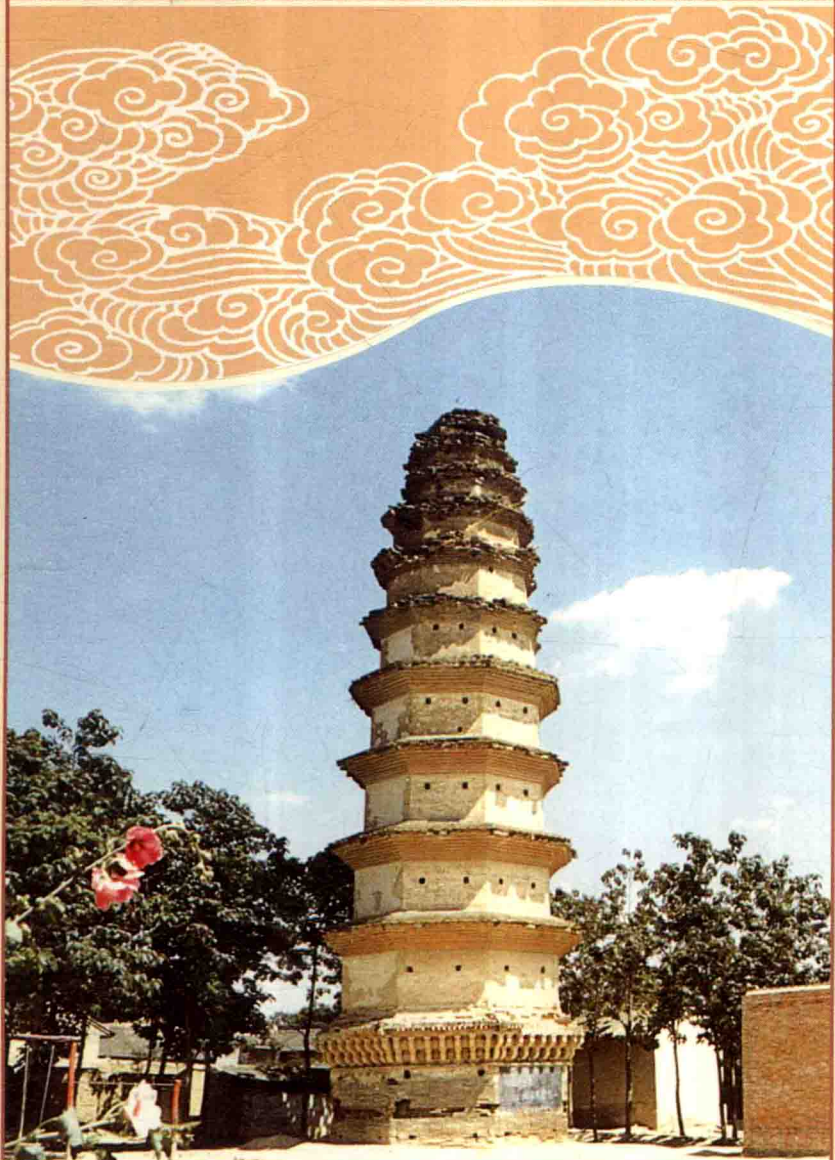
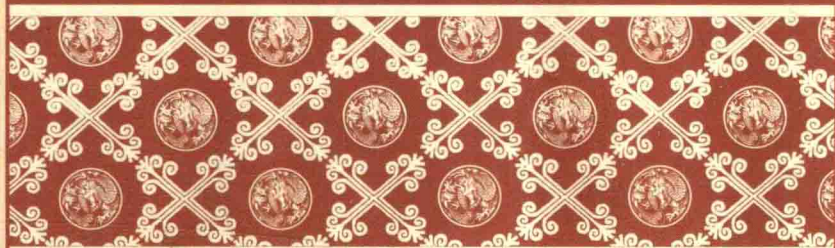
（二）塔的平面呈八角形，比方形平面更为稳定，增强了抗震性，又刹减了风力，开阔了视野。

（三）塔体收分较大，一层檐下砖雕仿木构斗拱特征突出。整个塔的造型，主要以下部分的繁密来衬托中上部平整的塔身，使塔身显得刚健有力而成为全塔的主体。



寿圣寺塔

万 荣 古 塔



寿 圣 寺 塔

二、八龙寺塔（宋）

八龙寺塔坐落在万荣县荣河镇中里庄村东峨嵋岭的半腰。

该塔原为八龙寺附属建筑物，拔地而起，气势雄壮。据《荣河县志》记载：「宋大中祥符五年（一零一二），真宗祀汾阴过此，见八龙垂像之瑞，而建寺」。该塔建在寺内，人们便叫它八龙寺塔。寺内其他建筑皆已损毁，唯塔尚存。二零零四年六月，该塔被公布为省级重点文物保护单位。

该塔平面为正方形，外观为抛物状，方锥形，飞檐四角凌空，上筑宝顶，为七层仿木楼阁式砖塔。每层壁面均设假门，檐下二层砖向内收进，塔身直接筑于地心，无基座。高约二十三点九米，实心，底座高零点六二米，边长三点六五米，建筑面积十三点三二平方米。塔体保存完整。该塔一至六层塔檐下施砖雕仿木构斗，七层为层砖叠涩出檐。其中一至三层塔檐下施砖雕五铺作双抄斗，并出双层飞檐；四层塔檐下为砖雕五铺作双下昂斗并出双层飞檐；五层檐下为砖雕斗口跳仿木构斗；六层为把头绞项作斗，



八龙寺塔

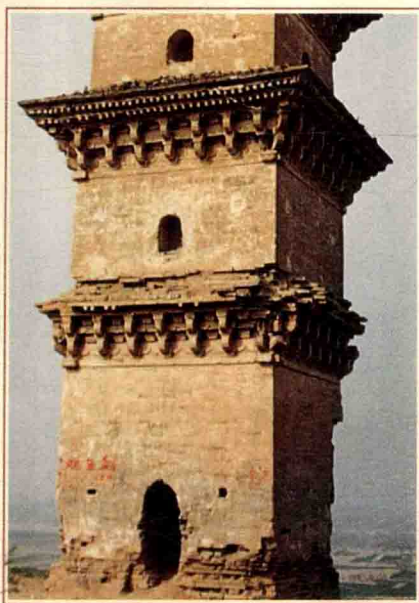
有砖雕额枋。塔身南面至五层有砖砌拱门，塔东、西、北各在三、四层有砖拱门，塔北一层中间镶有宋熙宁七年（二零七四）修八龙寺碑碣一块，高、宽各零点六二米。塔身中间粗，两端细，形状奇特，造型优美，结构精巧。塔体保存完好。

观察该塔之造型，其特点为：

（一）方形塔身，保留着较典型的唐塔遗风。

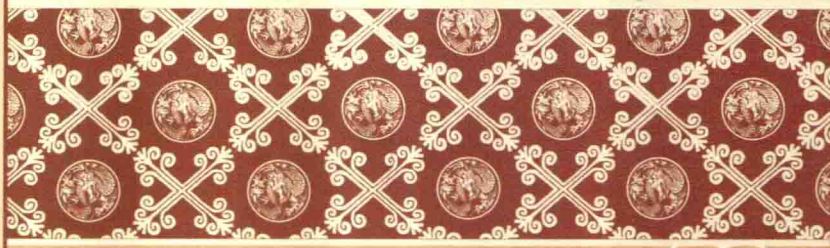
（二）外观为抛物状，使巨大的塔体量现出一种向上的动态，给人一种向上飞腾奔向苍穹的感觉。

（三）该塔整体形状略似枣核，挺拔俊美，好像俯仰之间就可以上接青天，给人以崇高的审美感受。枣核形制则在宋金砖塔造型中表现出异花独秀，不失为同期砖塔中之佳作。



八龙寺塔

万 荣 古 塔



八 龙 寺 塔

三、稷王山塔（宋）

稷王山塔耸立在万荣县东南方稷王山顶峰。距县城二十余公里。据塔内铭碑记载，原为后稷庙附属建筑，建造于宋元祐二年（一零八七），庙已毁，唯塔仍耸立于稷王山之巅。二零零四年六月，该塔被公布为省级重点文物保护单位。

塔为七级密檐式砖塔，高二十三米。塔基现与地平。塔身通体砖砌，空心，一层较高，平面呈八角形，边长两米，建筑面积十九点三平方米。一层檐下有仿木构砖雕斗拱，为把头绞项作斗拱，每面补间二朵。二层以上叠涩出檐。塔体保存较好，塔顶残损。远观其塔形如一棒槌，俗称「棒槌塔」。观察该塔之造型，其特点为：

（一）塔的平面用八角形，比方形塔增强了抗震性，又刹减了风力，开阔了视野，是宋金时期砖塔技术高峰的实例。



稷王山塔

(二) 塔身结构简洁，造型美观稳重，各层轮廓配合得十分妥帖，全塔的整体设计比例协调，刚健优美，浑厚凝重。

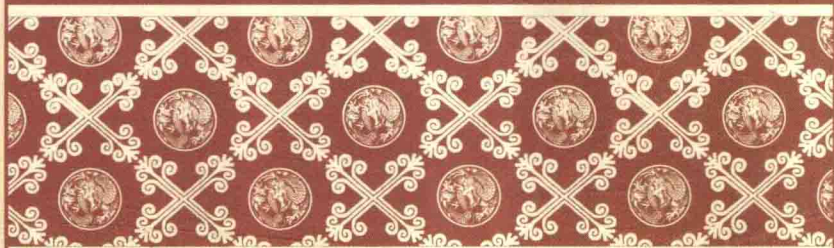
(三) 同时又耸立于稷王山顶端，可称做稷王山的标志性建筑，有着重要的地理环境研究价值。

(四) 该塔在稷王山顶端，气势雄伟，直指蓝天，能数经万年。其抗震抗风的建筑特点值得研究和探索。



稷王山塔

万 荣 古 塔



稷王山塔

四、旱泉塔（宋）

旱泉塔位于万荣县城西南孤山西麓。

该塔原为槛泉寺内附属建筑，寺早毁，仅塔独存，亦称「槛泉塔」。

此塔耸立于孤山西麓之上，为孤山一大景观。据《万泉县志》记载，

该寺与塔同为北宋宣和二年（一一二零）建造。二零零四年六月，该塔被公

布为省级重点文物保护单位。

该塔平面呈方形，十一级密檐式实心砖塔，高约三十一米二，通体

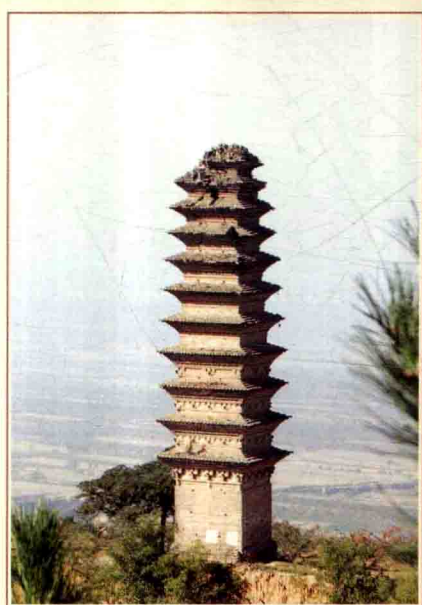
砖构。塔基方形，束腰须弥座式，每边长四点五五米，高一点四米，建

筑面积二十点七平方米。塔身二层南向辟砖券拱龕，一至四层设仿木构

砖雕斗。一层每面施四铺作单抄斗三朵；二至三层每面施把头绞项作斗

三朵；四层施把头绞项作斗，每面一朵；五层以上叠涩出檐。塔顶部已

坍毁，塔身保存较好。



旱泉塔

观察该塔之造型，其特点为：

(一) 平面方形，保留着较典型的唐塔遗风。

(二) 塔檐甚密，二层塔身较高，具备我国砖塔中的典型密檐式形制。

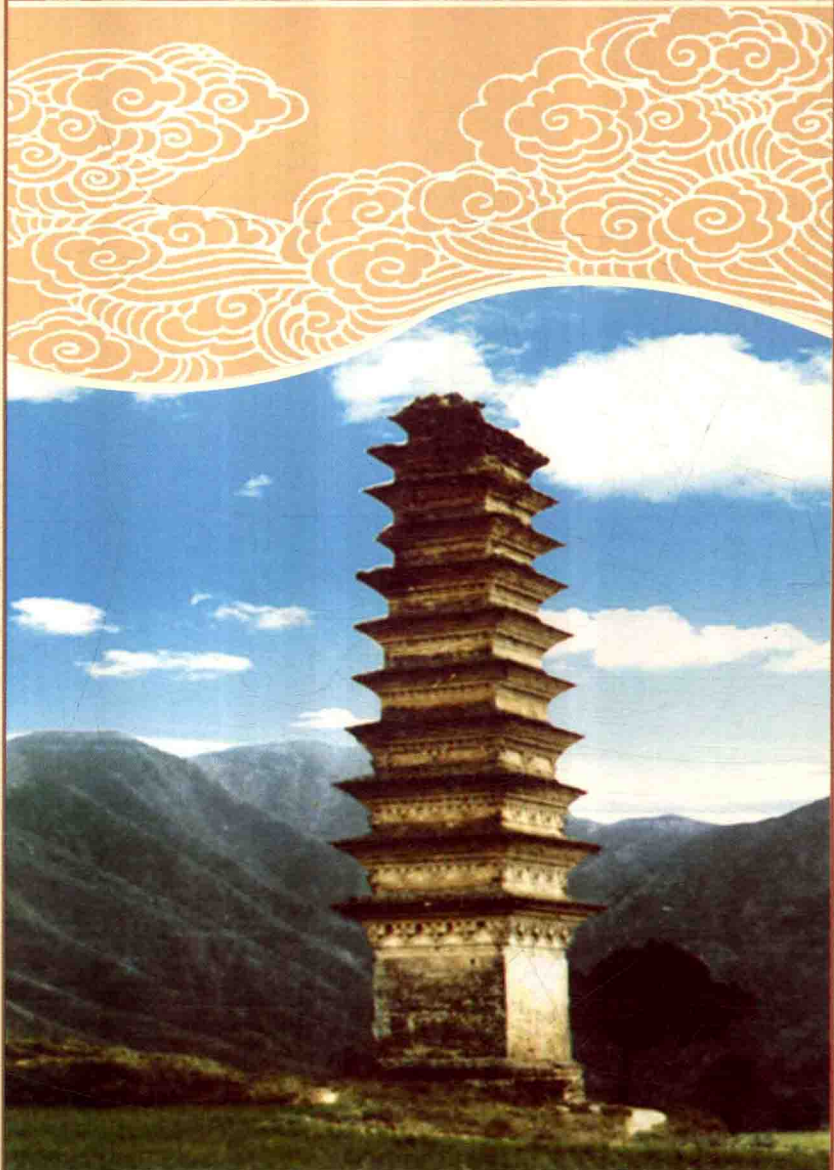
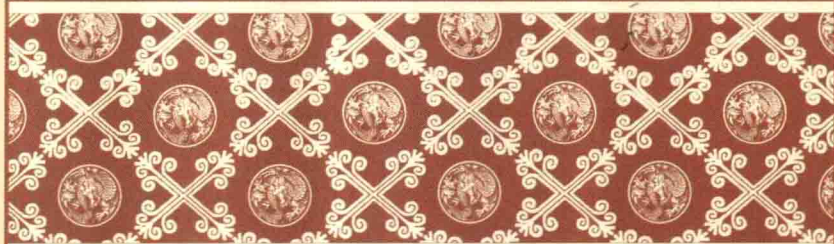
(三) 该塔塔身上下收分较小，看上去显得高大宏伟，在浑厚之中透露出挺拔之势。每层塔身很短，十一层密檐的出檐长度逐层递减，其递减率越多，塔檐轮廓具有和缓的卷刹。给人以安定优美的感觉。不失为宋塔中的精品。

早泉塔东侧原有长零点七米、宽零点三七米石碑一块，系重修槛泉寺的碑记。该碑的价值在于使用了明末农民起义军李自成所建「大顺国」的年号（该碑于一九六零年送省文物保护单位保存），记为「大顺国永昌七月十五日」，这对我们研究李自成农民起义军在本县的活动极有价值。



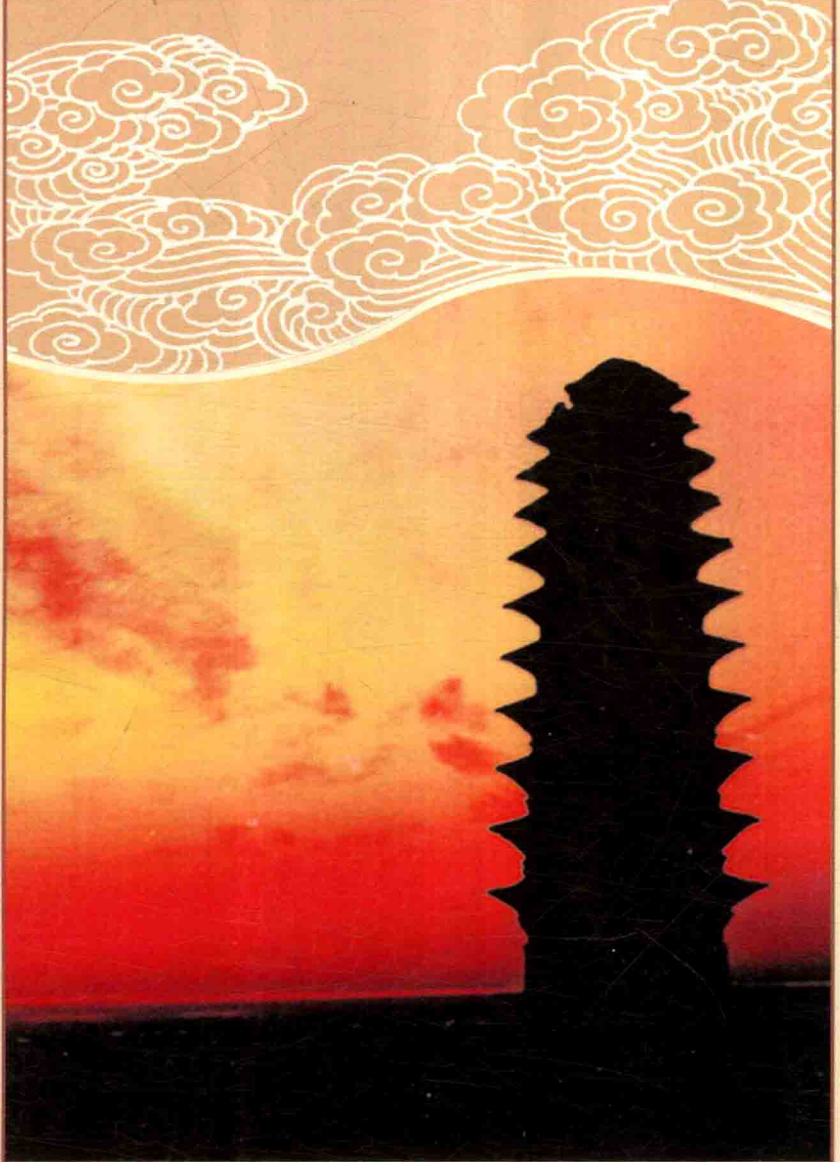
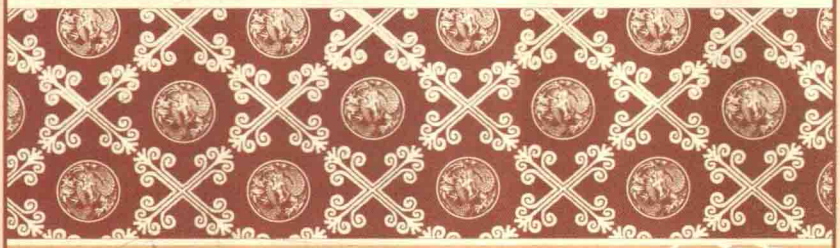
早泉塔

万 荣 古 塔



早泉塔

万 荣 古 塔



早泉塔

第十四页